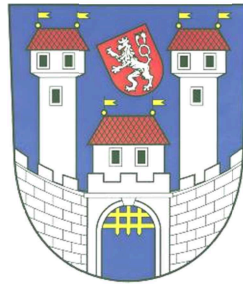


*PŘIHLÁŠKA
DO SOUTĚŽE O CENU ZA NEJLEPŠÍ PŘÍPRAVU A REALIZACI
PROGRAMU REGENERACE MPR A MPZ ZA ROK 2017*



KRÁLOVSKÉ MĚSTO ŽATEC



Stručné zdůvodnění přihlášky:

/Uvedte v příloze, proč se domníváte, že byste měli za příslušný rok získat Cenu za nejlepší přípravu a realizaci Programu regenerace MPR nebo MPZ, vyzvedněte významné památkové objekty v obci. /

Charakteristika objektů, veřejného prostoru, souboru budov, chráněných území atd., které považujete za hlavní důvod k podání přihlášky do soutěže o Cenu za nejlepší přípravu a realizaci Programu regenerace MPR a MPZ za rok 2017, doplněnou fotodokumentací.

Královské město Žatec se nachází cca 75 km severozápadně od Prahy. Z historického hlediska je Žatec jedním z nejvýznamnějších sídel. O významu Žatce svědčí také to, že se z rozhodnutí krále Přemysla Otakara II. z roku 1265 stalo správním centrem provincie Zatecensis, čímž se město z hlediska správy království stalo jedním z nejvýznamnějších po Praze.

*V historickém centru najdeme množství kulturních památek a pestrost slohů od doby románské po secesi. Nachází se zde Libočanská branka a Kněžská brána, Sloup Nejsvětější Trojice, chrám Nanebevzetí Panny Marie z počátku 14. století, budova radnice, která byla roku 1559 přestavěna do renesančního stylu, druhá největší Židovská synagoga v Čechách, Žatecký pivovar či historické měšťanské domy. Žatec patří mezi prvních pět měst ČR, kde byla již v roce 1961 prohlášena **Městská památková rezervace (MPR)**.*

Při pohledu na město objevíme široké panorama komínů, které jako symboly bohatství města a jeho slavné chmelařské tradice vypovídají o bohaté chmelařské historii. Tradice chmelařství a pivovarnictví umožnila Žatci jeho prosperitu, již od první písemné zmínky o městě z roku 1004 a umožnila vzniknout památkám v historickém centru. Žatecký chmel je fenomén, který svou kvalitou a specifičností si vysloužil celosvětové renomé, vždyť označení „Žatecký chmel“ je zapsáno do rejstříku chráněných označení Evropské Unie.

*Najdeme zde soubor chmelařských staveb, jako doklad staletého vývoje pěstování a zpracování chmele, který je od roku 2003 chráněn jako **Městská památková zóna (MPZ)**. Mimořádná hodnota spočívá ve velkém počtu typologicky ojedinělých chmelařských staveb, koncentrovaných na malé území v samotném historickém jádru města, při současném dochování původní středověké uliční struktury. Chmelařské stavby, v takovém množství a koncentraci nejsou v žádné jiné lokalitě světa dochovány, proto byla Zóna technických památek chmelařství od roku 2007 zařazena na Indikativní seznam UNESCO. V letošním roce byla dokončena nominační dokumentace a Ministerstvo kultury ČR nominaci „Žatec - město chmele“ předložilo do centra světového dědictví v Paříži k hodnocení.*

V souvislosti se zápisem Žatce - města chmele do seznamu UNESCO bylo vymezeno ochranné pásmo MPZ, jehož důvodem je snaha ochránit výjimečné urbanistické a architektonické hodnoty a specifické rysy historické zástavby Žatce.

Město Žatec každoročně investuje své finanční prostředky na opravy památkově chráněných objektů, ale i ostatních budov v MPR a MPZ a dále do infrastruktury, jako jsou chodníky, komunikace nebo veřejné osvětlení, v souladu s historickým rázům města.

Jsou vynakládány nemalé částky na pořádání různých kulturních akcí, spojených s udržováním kulturního dědictví a zejména regionálních chmelařských tradic. Město se také snaží získat další finanční zdroje a dotační tituly k řešení úkolů, daných ve schválené Strategii rozvoje města.

Přehled vybraných akcí obnovy, včetně fotodokumentace, následuje na dalších stranách této přihlášky.

A. Péče o kulturní památky v MPR nebo MPZ:

Doporučujeme doplnit požadované údaje o písemný komentář a v případě vhodnosti i číselné vyjádření.

- A.1. Uveďte počet nemovitých kulturních památek na území MPR nebo MPZ na konci roku 2017. Uveďte rozlohu MPR nebo MPZ v ha. /Informativní údaje. /

Na území MPR se nachází 132 nemovitých kulturních památek a na území MPZ se nachází 9 nemovitých kulturních památek. Rozloha MPR je 17,5 ha a rozloha MPZ je 23,5 ha.

- A.2. Uveďte kulturní památky v MPR nebo MPZ, které byly na konci roku 2017 v havarijním stavu včetně důvodu havarijního stavu a doby trvání tohoto stavu.

V havarijním stavu jsou na konci roku 2017 objekty - č. p. 93 a č. p. 102 v Žatci. Tento stav trvá několik let. V součinnosti se Stavebním a vyvlastňovacím úřadem v Žatci jsou řešeny nutné zabezpečovací práce na objektu čp. 93. Na objekt čp. 102 byla zpracována projektová dokumentace k celkové obnově a byla podána žádost z IROP s předpokladem zahájení realizace v roce 2018.

- A.3. Uveďte kulturní památky v MPR nebo MPZ, které byly na konci roku 2017 nevyužívané s uvedením důvodu jejich nevyužívání a doby trvání tohoto stavu.

Nevyužívanými objekty v MPR jsou uvedené objekty č. p. 93 a 102 v Žatci z důvodu jejich havarijního stavu (viz výše).

- A.4. Uveďte kulturní památky v MPR nebo MPZ, jejichž oprava byla provedena nebo dokončena v roce 2017 se stručným uvedením rozsahu obnovy a účelu využití.

V roce 2017 byly provedeny následující akce obnovy kulturních památek:

Měšťanský dům čp. 8 v Žatci, kulturní památka rejstříkové číslo 43649/5-1544. Oprava fasády, kompletní oprava nátěru, opravy říms a klempířských prvků, fasády v podloubí, sjednocení barvy a opravy balkonu



Obrázek 1: Dům čp. 8 Žatec před obnovou a po obnově

Měšťanský dům čp. 49 v Žatci, kulturní památka rejstříkové číslo 43681/5-1558
Částečná oprava fasády, kompletní oprava nátěru, oprava říms a klempířských prvků



Obrázek 2: Dům čp. 49 Žatec před obnovou a po obnově

Měšťanský dům čp. 88 v Žatci, kulturní památka rejstříkové číslo 43535/5-1625
Obnova fasády a výplň otvorů západní části domu



Obrázek 3: Dům čp. 88 Žatec před obnovou a po obnově

Měšťanský dům č. p. 119 Žatec, kulturní památka rejstříkové číslo 43612/5-1635
Výměna střešní krytiny, výměna částí krovu a oprava komínů



Obrázek 4: Dům čp. 119 Žatec před obnovou a po obnově

*Měšťanský dům čp. 137 v Žatci, kulturní památka rejstříkové číslo 42562/5-1640.
Oprava fasády, oprava nátěru, oprava říms a klempířských prvků, výměna a repase
oken objektu*



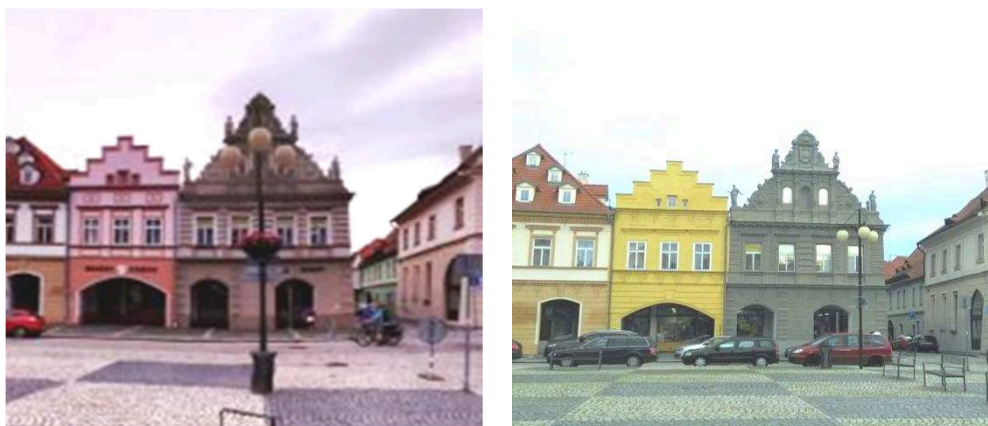
Obrázek 5: Dům čp. 137 Žatec před obnovou a po obnově

*Měšťanský dům čp. 149 Žatec, kulturní památka rejstříkové číslo 42987/5-1583.
Oprava fasády, oprava nátěru, oprava říms a klempířských prvků objektu*



Obrázek 6: Dům čp. 149 před obnovou a po obnově

*Měšťanský dům čp. 150, 151 Žatec, kulturní památka rejstříkové číslo 42953/5-1584
Oprava fasády, kompletní oprava nátěru, opravy říms a klempířských prvků objektu*



Obrázek 7: Domy čp. 150 a 151 Žatec před obnovou a po obnově

*Měšťanský dům čp. 152 Žatec, kulturní památka rejstříkové číslo 43427/5-1586
Obnova fasády objektu*



Obrázek 8: Dům čp. 152 Žatec před obnovou a po obnově

*Měšťanský dům čp. 154 Žatec, kulturní památka rejstříkové číslo 42866/5 - 1588
Obnova uliční i dvorní fasády objektu, oprava historické zdi ve dvoře*



Obrázek 9: Dům čp. 154 Žatec, vč. detailu historické zdi ve dvoře

- A.5. Uveďte v kolika případech a u kterých objektů došlo v roce 2017 **ke zrušení** prohlášení za kulturní památku s uvedením důvodu /např. havarijný stav, z důvodu nové výstavby, demolice, neodborné obnovy atd./.

V roce 2017 nedošlo ke zrušení prohlášení za kulturní památku.

- A.6. Uveďte v kolika případech a u kterých objektů došlo v roce 2017 k prohlášení za kulturní památku s uvedením důvodu, v kolika případech nebylo řízení dosud ukončeno, anebo objekt nebyl prohlášen za kulturní památku.

V loňském roce byl podán návrh na prohlášení areálu sušárny a skladu chmele č. p. 1232, na st. p. č. 1414 v k. ú. Žatec za kulturní památku. Řízení o prohlášení tohoto areálu za kulturní památku dosud nebylo ukončeno.

V roce 2017 byl podán návrh na prohlášení souboru domů č. p. 305, 1952 a dva domy na st. p. č. 490/1 a 494/2 v k. ú. Žatec včetně pozemků za kulturní památky (v současné době sloužících jako Chmelařské muzeum). Řízení o prohlášení tohoto souboru domů za kulturní památku dosud nebylo ukončeno.

B. Péče o ostatní objekty v MPR nebo MPZ:

Doporučujeme doplnit požadované údaje o písemný komentář a v případě vhodnosti i číselné vyjádření.

B.1. Uveďte budovy v MPR nebo MPZ, které jsou ke konci roku 2017 v havarijním stavu /bez rozdílu vlastníka či charakteru objektu - rod. domy, veřejné či církevní budovy atd./ včetně důvodu havarijního stavu a doby trvání tohoto stavu.

Mezi objekty v havarijním stavu lze uvést měšťanský dům č. p. 92 Žižkovo nám., nacházející se na území MPR Žatec. Tento stav trvá téměř 10 let. V součinnosti se Stavebním úřadem je tento stav řešen.

B.2. Uveďte budovy v MPR nebo MPZ, jejichž oprava byla provedena nebo dokončena v roce 2017 se stručným uvedením rozsahu obnovy a účelu využití.

V roce 2017 byly provedeny následující akce obnovy objektů v MPR a v MPZ:

Objekt na st. p. č. 348/2 Žatec - *Obnova fasády, klempířských a zámečnických konstrukcí, provedení kamenné dlažby a nové omítky a podhled v podloubí.*



Obrázek 10: Obnova objektu na st. p. č. 348/2 k. ú. Žatec

Objekt č. p. 148 Poděbradova ul. Žatec - *Výměna střešní krytiny za pálenou tašku*



Obrázek 11: Dům čp. 148 Žatec po obnově střešní krytiny

Dům čp. 96 Josefa Hory Žatec - Oprava fasády včetně doplnění šambrán kolem oken a zhotovení římsy, propojení kamenné sochy s arkýřem



Obrázek 12: Dům čp. 96 Žatec před obnovou fasády a po obnově fasády

Dům čp. 353 ul. Karla IV. Žatec - Obnova vstupních vrat



Obrázek 13: Bytový dům čp. 353 Žatec s detailem obnovy vstupních vrat

Dům čp. 948 Masarykova ul. Žatec - Oprava fasády



Obrázek 14: Objekt čp. 948 Žatec před obnovou a po obnově

- B.3. Uveďte budovy v MPR nebo MPZ, které byly v roce 2017 demolovány s uvedením důvodu demolice /bez rozdílu vlastníka či charakteru objektu - rod. domy, veřejné či církevní budovy atd. /.

V roce 2017 nebyla žádná budova v MPR ani MPZ Žatec demolována.

C. Ostatní akce ovlivňující stav MPR nebo MPZ:

C.1. Charakterizujte současný stav parků, veřejných prostranství v MPR nebo MPZ /např. povrchy komunikací, veřejné osvětlení, městský mobiliář, stav zeleně apod./ do roku 2017 a uveďte významné akce, které byly v letech 2007-2017 podniknuty ke zlepšení stavu.

Stav městských parků lze charakterizovat jako velmi dobrý. Veřejná prostranství, parky a komunikace v MPR jsou průběžně udržovány a rekonstruovány. V parcích jsou dochovány vzácné dřeviny, např. skupiny vzrostlých javorů francouzských, ojedinělých v rámci ČR. Je zajišťována primární údržba veřejné zeleně.

V letech 2006-2007 byla v MPR provedena celková revitalizace náměstí Svobody v Žatci a částečně Hošťálkova náměstí v Žatci, přičemž byly rekonstruovány historické dlažby. Náměstí Svobody bylo obohaceno o Sloup milénia a novou kašnu.

V roce 2011 bylo dokončeno předláždění veškerých veřejných ploch na náměstí Prokopa Velikého, s použitím původní kamenné dlažby a doplněním nových kamenných prvků. Bylo doplněno dopravní značení a provedena úprava úrovní stávajících šachet a poklopů. Součástí akce byla i výsadba stromů.

Dále byla provedena obnova zahrady Kapucínského kláštera. Hlavním cílem byla celková renovace zahrady podle dochovaných historických pramenů. Zahrada slouží obyvatelům i návštěvníkům města jako odpočinkové místo.

V roce 2015 byla dokončena rekonstrukce historické dlažby v ulici Josefa Hory v MPR Žatec, v roce 2016 bylo provedeno historické zadláždění ulice U Plynárny.

V roce 2017 došlo k rekonstrukci kanalizace a vodovodu v ul. Nákladní a ul. Karla IV., jejíž součástí byla také obnova povrchů v přírodní dlažbě.

V roce 2017 Město Žatec provedlo instalaci nového jednotného označení domů a ulic v MPR. Grafická podoba byla vybrána tak, aby odpovídala chmelařské tradici.



Obrázek 15: Ukázka nového značení ulic a náměstí v Žatci

C.2. Charakterizujte hlavní závady životního prostředí v MPR nebo MPZ do konce roku 2017 a uveďte významné akce, které byly v letech 2007-2017 podniknuty ke zlepšení stavu /čističky, prohlášení chráněných území, působení neziskových organizací, dobrovolníků atd./.

Hlavní závadou životního prostředí v MPR je částečně nedostatečná kapacita odvodu kanalizačních vod, respektive některé objekty jsou odkanalizovány trativody se vsakováním do západních a východních parkánových svahů.

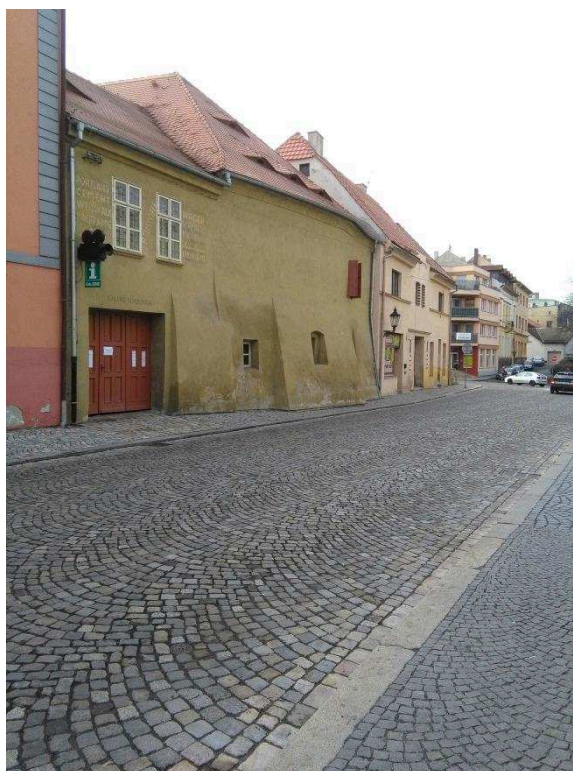
Ke zlepšení stavu přispělo, že v průběhu let byla značná část odpadních vod převedena do kanalizačního řádu napojeného na ČOV.

Neziskové organizace a dobrovolníci působí například při čištění prostoru a úpravě zeleně v prostoru pod městskými hradbami.

- C.3. Charakterizujte stav technické infrastruktury v roce 2017 a uveďte hlavní investiční akce v MPR nebo MPZ v letech 2007-2017 /kanalizační síť, vodovodní řad, plynovod, elektrické vedení atd./.

Stav technické infrastruktury v roce 2016 lze charakterizovat jako dobrý. Mezi hlavní investiční akce v oblasti technické infrastruktury v MPR v letech 2006 – 2016 lze zařadit:

- *Rekonstrukce kanalizace a vodovodu na náměstí 5. května v Žatci (rok 2013).*
- *Rekonstrukce vodovodu a kanalizace v Dlouhé ul. Žatec, rekonstrukce vodovodu a stavba kanalizačních šachet v ul. U Odborů Žatec (rok 2013).*
- *Rekonstrukce kanalizace a vodovodu ul. Dvořákova a náměstí Svobody Žatec (rok 2014).*
- *Rekonstrukce kanalizace a vodovodu Libočanská branka Žatec (rok 2015).*
- *Rekonstrukce kanalizace a vodovodu a výměna plynovodu Hošťálkovo náměstí Žatec (rok 2016).*
- *Rekonstrukce kanalizace a vodovodu v ul. Nákladní a ul. Karla IV. (rok 2017)*



Obrázek 16: Ul. Nákladní v Žatci po rekonstrukci vodovodu a kanalizace

D. Péče o obyvatele a návštěvníky MPR nebo MPZ:

Doporučujeme doplnit požadované údaje o písemný komentář a v případě vhodnosti i číselné vyjádření /je vhodné uvést např., zda je zřízen městský informační systém, naučné stezky atd./.

Město Žatec se snaží co nejvíce oživit turistický ruch a vynakládá nemalé finanční prostředky na propagaci města. Žatecké turistické informační centrum, které se nachází v přízemí radnice, bylo v posledních letech několikrát vyhodnoceno jako nejlepší informační centrum Ústeckého kraje, v letošním roce se umístilo na 2. místě. V roce 2017 infocentrum na radnici navštívilo 7 976 osob (údaje od 1. 1. 2017 až 1. 12. 2017).

D.1. Počet trvalých obyvatel v roce 2007 v MPR nebo v MPZ - 3 519 (ve městě celkem: 19 352, údaje k datu 1. 12. 2007)

Počet trvalých obyvatel v roce 2017 v MPR nebo v MPZ - 3 472 (ve městě celkem: 19 089, údaje k datu 1. 12. 2017).

D.2. Uveďte, zda je v obci či městě zřízeno infocentrum, jaké služby nabízí návštěvníkům, jakou má provozní dobu atp.

V Žatci fungují 3 informační centra:

- *Informační centrum v radnici*
- *Informační centrum v Renesanční sladovně*
- *Informační centrum v Chrámu Chmele a Piva*

Turistická informační centra nabízejí návštěvníkům:

- *propagační materiály (nejen v českém jazyce, ale i cizojazyčných), brožury, letáky, knihy, mapy, suvenýry včetně turistických známek, pohlednic atd.*
- *turistické informace nejen o Žatci a okolí*
- *výstup na radniční věž, výstup na chmelový maják a do prostor Chrámu Chmele a Piva (do 1. 12. letošního roku Chrám chmele a piva registroval **14 500 prodaných vstupenek**, přičemž za celý loňský rok bylo prodáno 13 000 vstupenek)*
- *sestavení programu pro skupiny, zprostředkování průvodcovských služeb*
- *každodenní komentované prohlídky města (poskytuje infocentrum v renesanční sladovně)*
- *přehled ubytování, stravování, volnočasových aktivit a společenských akcí*
- *informace o dopravním spojení a mnoho dalších informací.*

Provozní doba informačního centra na radnici:

<i>Pondělí</i>	<i>8.00 - 17.00</i>
<i>Úterý</i>	<i>8.00 - 17.00</i>
<i>Středa</i>	<i>8.00 - 17.00</i>
<i>Čtvrtek</i>	<i>8.00 - 17.00</i>
<i>Pátek</i>	<i>8.00 - 17.00</i>
<i>Sobota</i>	<i>10.00 - 14.00</i>
<i>Neděle</i>	<i>10.00 - 14.00</i>

D.3. Uveďte kulturní památky, které byly zpřístupněny veřejnosti v MPR nebo MPZ v roce 2017 a s jakým zaměřením /kulturně výchovným, společenským atd./.

Mezi památky zpřístupněné veřejnosti se společenským zaměřením lze v roce 2017 zařadit dům čp. 155 - Hotel U Hada Žatec.

Dále v galerii Sladovna - objekt čp. 356 v Žatci probíhá jedinečná výstava s názvem „6. návštěva sbírky manželů Zemanových“. Jedná se o unikátní soubor obrazů vybraných autorů současné umělecké tvorby. Prostory galerie se znovu stávají vyhledávaným cílem nejen pro místní občany, ale také pro turisty.

- D.4. Charakterizujte občanské vybavení v MPR nebo MPZ /ubytovací, stravovací, obchodní síť, zdravotnická, tělovýchovná, kulturní zařízení, dopravní obslužnost, parkování a další – uveďte obecně jejich přírůstky nebo úbytky v hodnoceném období/.

V MPR na náměstí Svobody má sídlo městský úřad. V přízemí radnice je umístěno informační centrum. V centru města se nachází Městské divadlo, základní obchodní síť, lékárny, hotely, restaurace, cukrárny, kavárny, banky, pojišťovny i cestovní kanceláře. Dále zde se nachází jedna základní škola a jedna střední škola. Také zde mají své ordinace lékaři a stomatologové.

Nově byla v roce 2017 v MPR zřízena ordinace praktických lékařů v Obloukové ulici v Žatci a po nedávné rekonstrukci byl obnoven provoz Hotelu U Hada v kulturní památce čp. 155 na náměstí Svobody.

Město Žatec také přistoupilo ke snížení nájemného v provozovnách, které doplňují občanské vybavení v MPR, pro udržení sortimentu, odpovídajícího charakteru.

V MPZ sídlí Katastrální úřad, Finanční úřad a Úřad práce. Zanedbatelné nejsou v centru města ani provozovny poskytující různé služby - kadeřnické a kosmetické salóny, krejčovská dílna a opravná obuvi. V MPZ se také nachází reklamní agentura, Česká pošta, advokátní kanceláře, kanceláře obchodních společností nebo soukromé penziony.

- D.5. Úroveň propagace Programu regenerace MPR nebo MPZ na webových stránkách obce /města/, prezentace MPR nebo MPZ a kulturních památek, nacházejících se v obci /městě/, na webových stránkách obce /města/ - informace pro návštěvníky MPR nebo MPZ; informace občanům obcí a měst s MPR nebo MPZ týkající se státní památkové péče včetně programů na obnovu kulturních památek. Uveďte odkaz na příslušné www.stránky.

Město Žatec vynakládá nemalé finanční prostředky na propagaci Programu regenerace MPR a MPZ. Památky i významné objekty MPR a MPZ jsou hojně prezentovány na webových stránkách města, v turistických průvodcích, v informačních publikacích, ale také na domácích i zahraničních veletrzích cestovního ruchu. Každoročně se také účastní veletrhu „Památky“ v Praze.

Město Žatec prezentuje i své technické památky chmelařství v publikacích, které byly vydány. Jedná se zejména o publikace:

- „Industriální topografie Ústecký kraj“,
- „Technické památky zemí Visegradské čtyřky“ (TECHNICAL MONUMENTS IN THE VISEGRAD FOUR),
- „Pivní tradice euroregionu Krušnohoří“.
- V rámci zpracování MANAGEMENT PLANU byla vydána prezentační brožura: „Památky pěstování a zpracování chmele a výroby piva v Žatci“.

Odkazy na www.stránky:

<http://www.mesto-zatec.cz/mesto/titulni-strana/>,

<http://www.muzeumzatec.cz/hlavni-budova.html>, <http://www.muzeum.chmelarstvi.cz>,

<http://cs.zatec-thum.eu/turistika/infocentrum/>, <http://chchp.cz/cz/chram-chmele-a-piva>

E. Společenský život:

E.1. Vyjmenujte místní občanská sdružení, nadace, spolky, umělecké soubory působící v obci či městě podporující regeneraci památek, jejich prezentaci a využití s uvedením jejich konkrétních aktivit v roce 2017.

Ve městě Žatec působí mnoho občanských sdružení a spolků, podporujících regeneraci památek a jejich prezentaci, například uvádíme:

REGIONÁLNÍ MUZEUM K. A. POLÁNKA V ŽATCI, které každoročně pořádá mnoho akcí a výstav. Výběr konkrétních aktivit v roce 2017:

Výstava Návrat řetězového mostu (2. 2. 2017 až 30. 12. 2017)

Regionální muzeum v Žatci v loňském roce připomnělo 190. výročí položení základního kamene k žateckému řetězovému mostu, který býval nejstarším řetězovým mostem v Čechách. Stával na Ohři v místech dnešního příhradového mostu. Výročí byl věnován muzejní pochod. V budově Staré papírny v ulici Volyňských Čechů byly nově zpřístupněny zachované články řetězu z tohoto mostu.

Rodinný cyklozávod Za památkami Žatecka - netradiční akce nejen pro rodiny s dětmi, kde účastníci mají možnost vyzkoušet si svou kondici i vědomosti o žateckých památkách.

Muzejní noc v Žatci 2017 (19. 5. 2017)

Výstava S námi do minulosti aneb Sedmičky v dějinách muzea. (29. 6. až 27. 8. 2017) představila zajímavé přírůstky muzejních sbírek i bohatou historii muzea, od jehož znovuotevření po druhé světové válce v roce 1947 uběhlo letos jubilejních 70 let.

Den evropského dědictví 2017 v Žatci (16. 9. 2017) - Čtrnáct dnů po jubilejní Dočesné se v Žatci pro zájemce o památky otevřely jejich dveře. K prohlídkám byly zpřístupněny - děkanský kostel Nanebevzetí P. Marie, Kněžská brána, radniční věž, synagoga, Muzeum Homolupulů, Galerie Sladovna, Maják Chrámu Chmele a Piva, Chmelařské muzeum, Domov pro seniory a tři budovy muzea - v Husově ulici, Křížova vila a Stará papírna. Kromě zajímavých prohlídek interiérů proběhly i doprovodné programy, například v děkanském chrámu zněla varhanní hudba, u předzahrádky klubu Budík, proběhl festival Pestrofest.

Městská knihovna připravila v interiérech Kněžské brány pro velké i malé posluchače program „Čtení ve věži“.

DEN EVROPSKÉHO DĚDICTVÍ V ŽATCI
V SOBOTU 16. ZÁŘÍ 2017
Téma: památky a příroda

Náměstí Svobody: 10.00 - 16.00
- dobové tržště, fernetá, vojenský tábor, hudba, soutěže a pohádka pro děti, oběd
10.20 „Znovuoživení“ pomníku Josefa II. před chmeleňkou
- scénické připomenutí dobové slavnosti

Park u nemocnice: 13.00 - 17.00
- vystoupení kapel, posezení s obědováním
14.00 připomenutí pomníku Johanna Nášezky, komentovaná prohlídka dřevin v parku

Děkanský kostel: 10.00 - 17.00
- volné prohlídky objektu, varhanní hudba

Kněžská brána: 10.00 - 17.00
- volné prohlídky objektu
13.00 - 15.00 Čtení ve věži s Městskou knihovnou Žatec.

Chmelařské muzeum a maják CHCHP: 10.00 - 17.00
- péči výstupy na maják
- volné prohlídky muzea
13.00 a 16.00 komentované prohlídky, jednotlivé vstupné 40,- Kč

Muzeum Homolupulů: 10.00 - 17.00
- prohlídky expozice

Budík: 15.00 - 22.00
Pestrofest - vystoupení kapel Už jsme doma, Aneboafro, Petr Linhart ad.

Hlavní budova muzea: 10.00 - 17.00
- volné prohlídky výstav,
- prezentace Gymnázia a SOŠ Podbořany (zahradá)

Křížova vila: 10.00 - 17.00
- volné prohlídky výstav
11.00-17.00 program rakovnických ostrořelců (zahradá)

Stará papírna: 10.00 - 17.00
- volné prohlídky výstav
16.00 připomenutí výročí umrtví Hanse Kudliche

Radniční věž: 10.00 - 17.00
- volné prohlídky

Synagoga: 10.00 - 17.00
- volné prohlídky objektu a sklápě pod rabínem
11.00 - 12.00 hudební vystoupení ZUŠ Žatec
12.30 vystoupení ZUŠ Podbořany

Galerie Sladovna: 10.00 - 17.00
- prohlídky výstav, vstupné 20,- Kč

Domov pro seniory: 10.00 - 17.00
- dílnička v Domově pro velké i malé

Obrázek 17: Program Dne evropského dědictví v Žatci

Stálá expozice Z historie žateckého průmyslu (1. 1. 2017 až 31. 12. 2020) - navštívit ji lze ve zrekonstruovaných prostorách bývalých papíren. Seznámíte se s historií dnes již zaniklých průmyslových podniků ve městě v 19. a 20. století.

Besedy Vzpomínky na staré Žatecko (16. 3. 2017) a Vzpomínky na staré Žatecko II. (8. 6. 2017)

Setkání s promítáním Krajina a pamětníci (16. 2. 2017)

Žatecké sochání II. (22. 7. 2017)

CHMELOBRANA ŽATEC – spolek, který vznikl na podporu regionálních chmelařských tradic a k ochraně památek a kultury.



Obrázek 18: Členové Chmelobraný Žatec v průvodu na Chmelfestu

Konkrétní aktivity v roce 2017:

Leden 2017 - Ples Chmelobraný

Květen 2017 - zahájení chmelařské sezóny Chmelfest

Již tradiční Chmelfest se uskutečnil v Žateckém pivovaru a na Žižkově náměstí v Žatci. Součástí byl Chmelmarš, průvod alegorických vozů, samohybů, povozů, dále stavění chmelové májky a svěcení sudu a žehnání chmelu a piva.

Návštěvníci mohli ochutnat piva, které se hned tak ochutnat nedají, a která měla pouze jedno společné - byla uvařena na území města Žatce. Vše bylo doplněno bohatým programem.

Srpen 2017 - Žatecká neckyáda na Ohři

CHMELOVELO - Etapová cykloturistická akce chmelařským regionem Žatecka.

SDRUŽENÍ RODÁKŮ A PŘÁTEL MĚSTA ŽATCE - za členy tohoto sdružení se hlásí desítky rodáků, přátel a příznivců města z měst České republiky i z celého světa. Na svých internetových stránkách pravidelně prezentují aktuální informace o městě Žatci.

DECHOVÁ HUDBA ŽATEČANKA

ŽATECKÉ MAŽORETKY – každoročně je v Žatci pořádáno oblastní kolo šampionátu mažoretkových skupin.

SKUPINA HISTORICKÉHO ŠERMU ARMIGER ŽATEC

a mnoho dalších.

E.2. Vyjmenujte akce, které se vztahují k akcím obnovy kulturních památek z Programu regenerace MPR a MPZ, nebo využívají a rozvíjejí místní tradice /trhy, soutěže, setkání rodáků, poutě, oslavy místních svátků atd./.

V Žatci je pořádáno mnoho akcí, které rozvíjejí místní tradice:

- *Každoroční Dočesná - slavnosti chmele a piva s nejdelsí tradicí v ČR.*
- *CHMELFEST*
- *Setkání rodáků a přátel města Žatce*
- *Žatecké kulturní léto*
- *Dny evropského dědictví - den otevřených dveří vybraných místních památek*
- *Adventní i velikonoční trhy na náměstí Svobody v Žatci a mnoho dalších.*

První zářijový víkend byl tradičně ve znamení největší kulturně společenské události našeho města – jubilejní 60. Dočesné. Na třech scénách vystoupila řada legendárních hudebních umělců. Kulturní program, dobré pivo i dobré jídlo přilákaly společně desetitisíce návštěvníků.



Obrázek 19: Jubilejní 60. Dočesná v Žatci

E.3. Uveďte zájem podnikatelské sféry o záchranu a využití místních významných památkových objektů /zda se podílí na financování jejich obnovy nebo je jen využívají pro své aktivity včetně výše podílu soukromých prostředků na obnově památek v roce 2017 - konkrétní objekty s vyznačením finančních nákladů /.

Místní podnikatelé jsou členy komisí Rady města, Zastupitelstva města Žatce, Komise pro výstavbu a regeneraci MPR a MPZ i Steering Group pro UNESCO. Současně se podílejí na sponzorování kulturních i jiných společenských akcí.

Podnikatelé v Žatci, kteří jsou vlastníky památkových objektů, své nemovitosti udržují a významně se finančně podílejí na jejich obnově.

F. Finanční účast obce, kraje nebo státu na obnově památkových objektů v roce 2017:

F.1. Částka z rozpočtu obce /města/, věnovaná na obnovu památek v roce 2017 a v kolika případech (údaje uveďte zaokrouhleně):

- celkem na území obce /města/: *8 akcí* *1 154 000,- Kč*
- z toho na území MPR nebo MPZ: *8 akcí* *1 154 000,- Kč*
- v kolika případech a kolik na památky v jiném než obecním vlastnictví (na území MPR nebo MPZ) *3 akcí* *75 294,- Kč*

Uveďte v % jaký podíl finančních prostředků, z celkového objemu výdajů rozpočtu obce /města/, byl použit ve prospěch obnovy památek v roce 2017 na území obce /města/ = 0,61 %

Celkový rozpočet města na rok 2017 je 395 220 000,- Kč. Částka na obnovu nemovitých kulturních památek je 2 402 294,- Kč, přičemž nebereme v úvahu opravy komunikací (historických dlažeb) v MPR a MPZ, ani obnovy „nepamátkových“ objektů, nacházejících se v památkově chráněném území. Není zde započítána ani částka určená na projektové dokumentace a posudky obnov památkových objektů.

F.2. Částka z rozpočtu Ministerstva kultury v rámci Programu regenerace MPR a MPZ v roce 2017 s uvedením konkrétní akce (rozepište samostatně), jako přílohu uveďte tabulku rekapitulace akcí obnovy připravovaných v Programu regenerace MPR a MPZ na rok 2017, která byla přílohou Anketního dotazníku na rok 2017.

138 000 Kč na akci: Oprava fasády, omítek i nátěru (včetně podloubí) domu čp. 8 Žatec

86 000 Kč na akci: Oprava fasády, nátěr a výměna klempířských prvků čp. 49 Žatec

169 000 Kč na akci: Obnova fasády a výplní otvorů domu čp. 88 Žatec

346 000 Kč na akci: Oprava fasády, provedení nátěru a výměna a repase oken, výměna garážových vrat a výdřevy nadsvětlíku a repase vrat čp. 137 Žatec

103 000 Kč na akci: Oprava fasády, omítek i nátěru (vč. podloubí) domu čp. 149 Žatec

232 000 Kč na akci: Oprava fasády, oprava omítek v podloubí, nátěr a oprava klempířských prvků čp. 150, 151 Žatec.

25 000 Kč na akci: Oprava fasády měšťanského domu čp. 152 Žatec

55 000 Kč na akci: Obnova fasády do ulice, nátěr soklu, obnova fasády do dvora, oprava gotické zdi (+ omítky) ve dvoře čp. 154 Žatec.

F.3. Částka z jiných zdrojů /kraj, stát, EU/ - uveďte, zda bylo požádáno na rok 2017 o finanční prostředky z jiných zdrojů a zda-li byly finanční prostředky získány a využity.

28 153 447,20 Kč na akci: Revitalizace památky č. p. 1 v Žatci - Radnice města Žatec zdroj: Integrovaný regionální operační program - 52. výzva

12 281 738 Kč na akci: Revitalizace památky č. p. 52 v Žatci - Městská knihovna Žatec zdroj: Integrovaný regionální operační program - 13. výzva

18 000 000 Kč na akci: Polyfunkční a spolkové centrum – Regionální technologické centrum robotiky v objektu Kláštera kapucínů v Žatci, zdroj: IROP - 74. výzva. Žádost podána, dosud je v procesu hodnocení.

G. Koncepční příprava regenerace:

G.1. Územní plán /stav rozpracovanosti, datum schválení/:

Město Žatec má zpracován Územní plán a nebyly vzneseny požadavky na zpracování regulačního plánu.

Územní plán Města Žatce byl vydán Zastupitelstvem města dne 26. 6. 2008 a právní moci nabyl dne 13. 7. 2008.

V roce 2015 byla vydána změna č. 5 Územního plánu Žatec, s nabytím účinnosti dne 8. 10. 2015. V současné době je zpracovávána změna č. 6, ve které je řešena mj. také hranice nového ochranného pásma MPZ.

G.2. Regulační plán MPR nebo MPZ anebo územní studie MPR nebo MPZ /stav rozpracovanosti, datum schválení zastupitelstvem/:

Regulační plán MPR ani MPZ není zpracován.

G.3. Program regenerace /aktuálnost, kvalita, datum schválení zastupitelstvem a datum jeho poslední aktualizace/:

Program regenerace - zpracovatel Atelier VEGA, spol. s r.o. Praha ing. arch. Miroslav Baše z října 1994.

První aktualizace programu proběhla v říjnu 2003. Datum schválení 1. aktualizovaného programu zastupitelstvem města je 4. 12. 2003.

Druhá aktualizace byla zpracována v květnu 2010. Datum schválení 2. aktualizace zastupitelstvem města je 7. 6. 2010.

Třetí aktualizace byla zpracována v březnu 2017. Datum schválení 3. aktualizace zastupitelstvem města je 13. 11. 2017. Všechny aktualizace zpracoval Atelier pro architekturu a projektování staveb Huml & Vaníček, Žatec.

G.4. Program rozvoje obce, včetně začlenění regenerace území MPR nebo MPZ /stav rozpracovanosti, datum schválení/:

V září 2015 byl Zastupitelstvem města Žatce schválen Strategický plán rozvoje města Žatec. Tento strategický plán vytyčuje hlavní směry rozvoje města v následujících pěti letech. Spolu s Územním plánem města Žatec a městským rozpočtem je strategický plán základním materiálem pro budoucí rozvoj města Žatec.

Na zpracování dokumentu se podílela řada odborníků z různých oblastí, politických představitelů města, ale i zástupci nejširší laické veřejnosti, kteří se zapojili do činnosti některé z pracovních skupin. Veškeré návrhy prošly procesem připomínkování, v rámci kterého se mohl kdokoliv k předloženým návrhům vyjádřit. Veškeré podněty a připomínky byly zodpovědně posouzeny a ve většině případů i zohledněny. Tento přístup ke zpracování strategického plánu přispěl k tomu, že byla zpracována strategie podchycující problémy a potřeby obyvatelstva, místních podnikatelů a organizací, které jsou městem ovlivnitelné a stanovena opatření pro jejich budoucí řešení.

G.5. Vyjmenujte další dokumenty, využívané při realizaci regenerace MPR nebo MPZ /např. plán památkové ochrany, program obnovy vesnice, strategický plán Leader, integrovaný plán rozvoje města apod./:

Při realizaci regenerace MPR a MPZ jsou ve velké míře využívány následující dokumenty:

- *Strategický plán rozvoje města Žatce*
- *Zásady památkové ochrany území MPR Žatec*
- *Management Plan (strategický dokument k zabezpečení efektivní ochrany mimořádné hodnoty statku a jeho trvale udržitelného rozvoje)*
- *Stavebně-historické průzkumy.*

H. Závěrečný komentář:

- Stručně uveďte celkové hodnocení vývoje území MPR nebo MPZ z pohledu památkové péče, popište celkový dojem z obrazu a funkcí území MPR nebo MPZ včetně veřejných prostranství, zeleně atd., proveďte hodnocení z pohledu obyvatel, návštěvníků, ale také podnikatelů.

Z pohledu památkové péče je věnována maximální pozornost regeneraci MPR i MPZ. Město Žatec se snaží obnovovat památky i ostatní objekty v těchto památkově chráněných územích. Ke zkvalitnění památkové péče napomáhá také komise výstavby a regenerace MPR a MPZ Městského úřadu Žatec a pracovní skupina pro UNESCO (Steering Group).

Celkový dojem z obrazu a funkcí MPR a MPZ

Městská památková rezervace je územím se zachovanou středověkou strukturou. Architektonická kvalita staveb, náročnost pojednání veřejných prostranství, míra dochování autentické podoby exteriérů i původního interiérového vybavení, je v kontextu ostatních historických měst mimořádná. Tyto kvality umocňuje i specifická podoba střešní krajiny města.

Městská památková zóna má neopakovatelnou atmosféru celkového panoramatu památkového území, doplněnou štíhlými vertikálami chmelařských komínů, ale i chmelařskými sklady a sušárnami. Chmel se stal pro město stěžejní komoditou, která ovlivnila nejen jeho hospodářské, sociální a kulturní dějiny, podílela se na jeho věhlasu a mezinárodní prestiži, ale nesmazatelným způsobem se zapsala také do jeho vnější podoby. Je fenoménem Žatce a jeho okolí, kulturní plodinou, přítomnou nejen v konkrétních stavbách, ale i v urbanismu, veřejném prostoru a na město bezprostředně navazující krajině.

Z pohledu obyvatel - oboustranně výhodná jsou setkání s veřejností, která v roce 2017 dvakrát uspořádalo vedení města Žatce ve Staré papírně. Lidé, kteří mají zájem o informace, se mohou dozvědět podrobnosti o připravovaných plánech a vedení města naopak může obdržet konkrétní podněty, které obyvatelé vnímají jako problematická.

Ze strany návštěvníků města zaznívají pochvalné komentáře a návštěvníci se do města rádi vracejí. Zájmu pomáhají i různé akce, ale osvědčily se také společné vstupenky do památek, které zajišťují zvýhodněné vstupné. Projevuje se také zvyšující se kvalita průvodcovských služeb.

Z pohledu podnikatelů lze uvést, že město Žatec je jedno z měst s největším podnikatelským potenciálem v ČR, a to zejména z důvodu rozvíjející se průmyslové zóny Triangle, která je od města vzdálena 9 km.

- Zhodnoťte stav a způsob regulace reklamy na území MPR nebo MPZ.

Na území MPR nebo MPZ je reklama regulována formou závazných stanovisek a každé reklamní zařízení je posuzováno zcela individuálně pracovníky státní památkové péče v souladu se zákonem o státní památkové péči.

Jako významný počin regulace zejména světelných reklam, lze uvést přijetí Obecně závazné vyhlášky „O regulaci provozování sázkových her, loterií a jiných podobných her“. Tato vyhláška zakazuje provozování video-loterijních terminálů v městské památkové rezervaci a v části městské památkové zóny.

Jsou zpracovávána „Pravidla pro označování budov, umístování reklamních, informačních a technických zařízení a dalšího mobiliáře na území MPR Žatec a MPZ Žatec, včetně ochranných pásem“, která prošla schvalovacím procesem v komisi pro výstavbu a regeneraci MPR a MPZ.

- Uveďte informace o dalších zdrojích finančních prostředků získaných na obnovu kulturních památek v MPR nebo MPZ prostřednictvím veřejných sbírek, neziskových organizací, sponzorských darů apod.

Pro získání potřebných finančních prostředků Město Žatec hledá možnosti využití dotačních programů.

Sponzorských darů město využívá zejména k financování kulturních a společenských akcí, rozvíjejících místní tradice.

- Uveďte, zda-li ve městě /obci/ existuje a funguje vlastní fond:
 - a) na obnovu kulturních památek, nacházejících se na území MPR nebo MPZ,
 - b) na opravu nepamátkových objektů, nacházejících se na území MPR nebo MPZ.

Ve Městě Žatec od roku 2014 funguje vlastní „Fond regenerace Města Žatce“, který je určen na obnovu kulturních památek (jako podíl Města Žatec v Programu regenerace MPR a MPZ Žatec), ale také na obnovu vnějšího vzhledu nemovitostí, které nejsou kulturními památkami, avšak leží v MPR nebo MPZ a dotvářejí prostředí MPR nebo MPZ Žatec.

Město Žatec považuje poskytování příspěvků ze svého rozpočtu na obnovu nemovitostí určujících charakter MPR a MPZ Žatec za důležitý nástroj péče o kulturní dědictví královského města Žatce.

Cílem fondu je pomoc vlastníkům nemovitostí zachovat stavebně-historické, ale i umělecko-řemeslné hodnoty města, které jsou dílem našich předků a ztraktivnit tím území města Žatce pro hodnotný život jeho obyvatel a současně jako významné turistické destinace.

V Žatci dne 13. 12. 2017



Mgr. Zdeňka Hamousová
Starostka města Žatec

Seznam obrázků:

<i>Obrázek 1: Dům čp. 8 Žatec před obnovou a po obnově.....</i>	<i>3</i>
<i>Obrázek 2: Dům čp. 49 Žatec před obnovou a po obnově.....</i>	<i>4</i>
<i>Obrázek 3: Dům čp. 88 Žatec před obnovou a po obnově.....</i>	<i>4</i>
<i>Obrázek 4: Dům čp. 119 Žatec před obnovou a po obnově.....</i>	<i>4</i>
<i>Obrázek 5: Dům čp. 137 Žatec před obnovou a po obnově.....</i>	<i>5</i>
<i>Obrázek 6: Dům čp. 149 před obnovou a po obnově.....</i>	<i>5</i>
<i>Obrázek 7: Domy čp. 150 a 151 Žatec před obnovou a po obnově.....</i>	<i>5</i>
<i>Obrázek 8: Dům čp. 152 Žatec před obnovou a po obnově.....</i>	<i>6</i>
<i>Obrázek 9: Dům čp. 154 Žatec, vč. detailu historické zdi ve dvoře.....</i>	<i>6</i>
<i>Obrázek 10: Obnova objektu na st. p. č. 348/2 k. ú. Žatec.....</i>	<i>7</i>
<i>Obrázek 11: Dům čp. 148 Žatec po obnově střešní krytiny.....</i>	<i>7</i>
<i>Obrázek 12: Dům čp. 96 Žatec před obnovou fasády a po obnově fasády.....</i>	<i>8</i>
<i>Obrázek 13: Bytový dům čp. 353 Žatec s detailem obnovy vstupních vrat.....</i>	<i>8</i>
<i>Obrázek 14: Objekt čp. 948 Žatec před obnovou a po obnově.....</i>	<i>8</i>
<i>Obrázek 15: Ukázka nového značení ulic a náměstí v Žatci.....</i>	<i>9</i>
<i>Obrázek 16: Ul. Nákladní v Žatci po rekonstrukci vodovodu a kanalizace.....</i>	<i>10</i>
<i>Obrázek 17: Program Dne evropského dědictví v Žatci.....</i>	<i>13</i>
<i>Obrázek 18: Členové Chmelobrany Žatec v průvodu na Chmelfestu.....</i>	<i>14</i>
<i>Obrázek 19: Jubilejní 60. Dočesná v Žatci.....</i>	<i>15</i>