

P Ř I H L Á Š K A

DO SOUTĚŽE O CENU ZA NEJLEPŠÍ PŘÍPRAVU A REALIZACI PROGRAMU REGENERACE MPR A MPZ ZA ROK 2018

Název MPR/MPZ	Městská památková zóna Jemnice
---------------	---------------------------------------

Zdůvodnění příhlášky	Proč se domníváte, že byste měli za příslušný rok získat Cenu za nejlepší přípravu a realizaci Programu regenerace MPR nebo MPZ, vyzvedněte významné památkové objekty v obci. Charakteristika objektů, veřejného prostoru, souboru budov, chráněných území atd., které považujete za hlavní důvod k podání přihlášky do soutěže o Cenu za nejlepší přípravu a realizaci Programu regenerace MPR a MPZ za rok 2018, doplněnou fotodokumentací.
-------------------------	---

Jemnice je menší město, položené v blízkosti místa, kde se potkávaly tři historické země – Čechy, Morava a Rakousy. Tato skutečnost, tak jako u jiných podobně položených měst, velmi ovlivňovala jeho podobu i samotný život uvnitř hradeb. O počátcích městského založení je toho známo velmi málo, ale zvláště v posledních letech se pozornost odborníků k Jemnici obrací stále více a je tak možné pomalu skládat střípky do mozaiky dějin města. Důvodů, proč byla právě Jemnice tak dlouho mimo hlavní směry bádání, je několik. Za ten nejzávažnější lze považovat skutečnost, že po druhé světové válce se Jemnice právě díky své poloze při hranici s Rakouskem náhle ocitla na kraji hraničního pásma a rozvoj města zde byl do značné míry opožděn a omezen.

Jemnice je městem, které doslova oplývá památkami. Díky aktivnímu čerpání všech dostupných dotačních titulů se zde daří památkový fond postupně opravovat a město se tak stává stále více turisticky zajímavou destinací v rámci ČR. Nedávno byl ve městě instalován jednoduchý systém informačních cedulí se stručnými popisy jednotlivých památek, které zde dlouho chyběly. Cedule na sebe navazují a poskytují tak přirozenou a nenásilnou formou základní informace o dějinách i aktuálním dění ve městě každému, kdo Jemnici navštíví. Systém je nutné však chápat jako základ, který je v budoucnu potřeba dále rozšiřovat a doplňovat o nové poznatky.

Nejtěžším úkolem, který v současnosti stojí před vedením města, je najít nové využití rozsáhlého areálu zámku, který má potenciál stát se hlavním cílem turistů v této lokalitě. Za posledních téměř 20. let od opuštění areálu vojáky se to zatím i přes veškeré úsilí, zejména v druhé polovině 90. let 20. století, nepodařilo. Město nejprve aktivně čerpalo finance na záchranu poškozeného a v podstatě i „vybydleného“ zámku z dotačních programů Ministerstva kultury, a za tu dobu bylo do oprav a stabilizace statických poruch budovy nainvestováno několik desítek milionů korun.

Rozloha MPZ v Jemnici je 39 ha (!). Dle ÚSKP se na území města Jemnice nachází 47 nemovitých kulturních památek, nicméně podle jednotlivých objektů se jedná o více než 100 památkově hodnotných objektů. Město Jemnice je držitelem i jedné NÁRODNÍ KULTURNÍ PAMÁTKY – nemateriální, a tou je více jak 300letá tradice – Běh o barchan. Zajímavostí je, že v Seznamu nemateriálních statků tradiční a lidové kultury je Město Jemnice nejmenším držitelem zapsaného statku (mezi ostatní patří kraje, muzea apod.).

I přes omezený rozpočet, město Jemnice intenzivně pečuje o své kulturní památky a využívá dotační tituly (ať již národní či evropské).

Město Jemnice je hrdým a navíc aktivním členem SHS ČMS.

Město Jemnice nemá jen krásné náměstí, ale památky jsou rozesety v celém jeho katastru. Aby se návštěvník rychle orientoval, fungují ve městě 3 pěší značené okruhy (Okruh královny Elišky, sv. Jakuba a sv. Víta). V rámci těchto okruhů došlo ke kompletní obměně drobného městského mobiliáře

(akátové a dubové lavičky, stylové odpadkové koše) vč. vícejazyčných informačních tabulí.
Mezi zpřístupněné památky pak v Jemnici patří kostel sv. Víta, zámek, měšťanský dům – muzeum, nově pak arboretum vzácných dřevin a též jemnická trať, kterou oživuje výletní vlak Spolku pro veřejnou dopravu na jihozápadní Moravě. Další oživenou památkou je pak jemnická železnice, na kterou Kraj Vysočina po více jak 7 letech objednal pravidelnou železniční dopravu.
Město Jemnice nikdy nezapomíná na památky i v oblasti plánování a tvorby rozpočtu. Proto se v roce 2018 pokračovalo v obnově dalšího úseku hradeb, vytvořil se projekt revitalizace svahů pod Barrandovem (ochranné pásmo MPZ) a tím se v podstatě utváří další parková plocha ve městě, započala obnova areálu hřbitova, kde se nachází kostel sv. Jakuba s románskou věží (nejstarší stavba v Jemnici). Dále je upřena pozornost vedení města na unikátní stavbu hrobky rodu Pallaviciniů, která se nachází na okraji Jemnic, a která je památkově nesmírně cenná.
Město Jemnice se pomalu dostává na turistické mapy, což je v konkurenci nedalekých Slavonic nebo Telče obzvláště obtížné. Titul Historického města roku by si tedy jistě zasloužilo nejenom pro vysokou koncentraci památek na svém území, ale právě pro péči o památkový fond, kterou se město snaží poskytnout a zajistit. Stejně tak není opomíjeno i mapování historie města. Rozsáhlá a skvěle zpracovaná kniha Dějiny Jemnice je toho velmi povedeným důkazem. Případný úspěch v soutěži by jistě přispěl k propagaci města nejenom v krajském měřítku, ale i v celostátním kontextu.

A. Péče o kulturní památky v MPR nebo MPZ

Doplnit požadované údaje o písemný komentář a v případě vhodnosti i číselné vyjádření.

A.1.	Počet nemovitých kulturních památek na území MPR nebo MPZ na konci roku 2018. Rozloha MPR nebo MPZ v ha. (Informativní údaje.)
-------------	--

Dle ÚSKP je ke dni 10. 12. 2018 evidováno v Jemnici celkem **35 kulturních památek v MPZ, v Jemnici celkem pak 47 KP (dle rejstříkových čísel).**

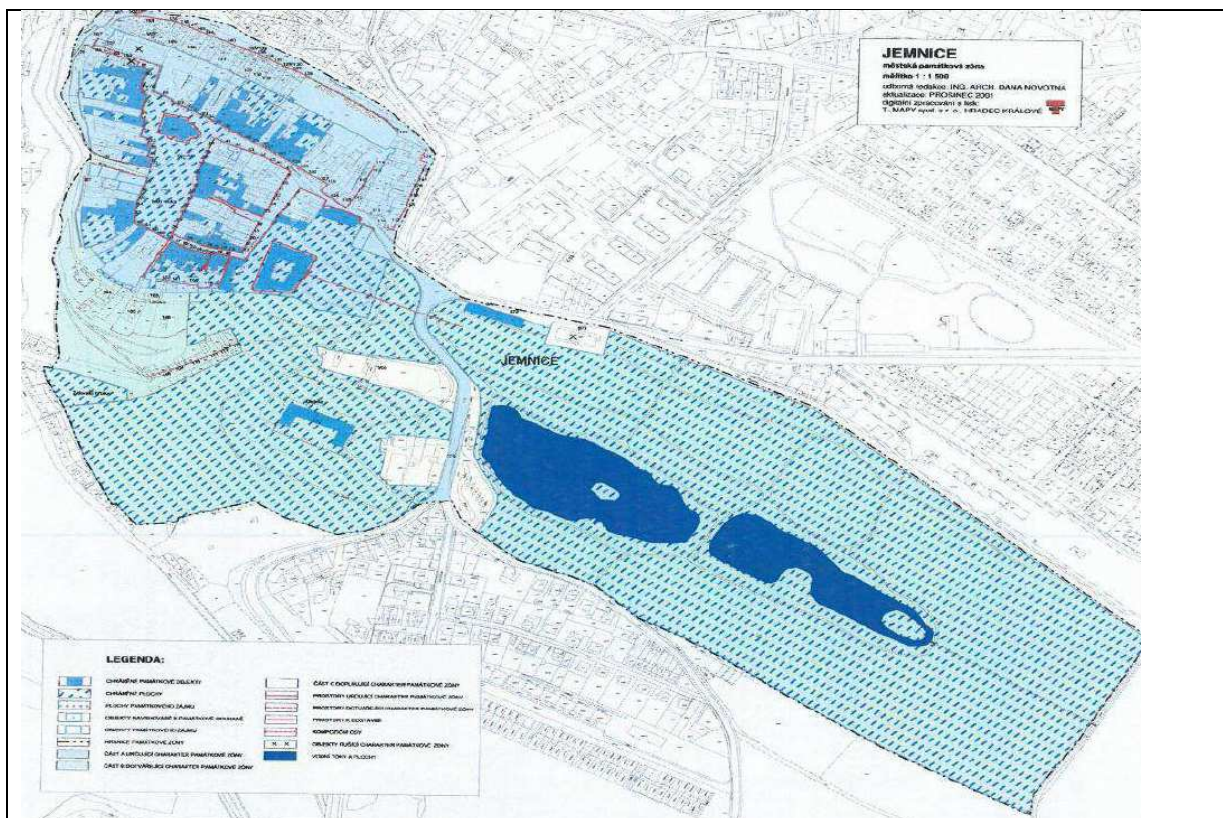
Uvedený počet nezahrnuje movité KP.

Rozloha MPZ v Jemnici je 39 ha.

Národní nehmotnou kulturní památkou je Běh o barchan, a který se každý rok koná v historickém jádru města, v rámci MPZ.



MPZ Jemnice



Celkový rozsah MPZ Jemnice

A.2. Kulturní památky v MPR nebo MPZ, které byly na konci roku 2018 v havarijním stavu, včetně důvodu havarijního stavu a doby trvání tohoto stavu.

Žádná z kulturních památek není jako celek v havarijním stavu na konci roku 2018, ale částečný havarijní stav vykazují některé objekty v MPZ. Jsou to například:

- *části městského opevnění, které se postupně daří za využití dotačních prostředků MK a za přispění Města Jemnice sanovat*
- *domy v soukromém vlastnictví jsou v neutěšeném stavu blížícím se stavu havarijnímu (č.p. 15, 11, Havlíčkovo nám.), nedostatek fin. prostředků vlastníka.*
- *dům č. p. 15 prochází v současné době rekonstrukcí, u domu č.p. 11 probíhá dědické řízení.*

A.3. Kulturní památky v MPR nebo MPZ, které byly na konci roku 2018 nevyužívané, s uvedením důvodu jejich nevyužívání a doby trvání tohoto stavu.

Zámek – otevřen od května do konce září – prohlídky s průvodcem, většina zámku není aktuálně vzhledem ke svému špatnému stavu využívána. Kontinuálně probíhá hledání strategického partnera pro využívání zámeckého areálu, zatím bez úspěchu.

dům č. p. 15, Havlíčkovo nám. – prochází rekonstrukcí, zatím neobydlen.

dům č. p. 11, Havlíčkovo nám. – nedořešené majetkové vztahy.

A.4. Kulturní památky v MPR nebo MPZ, jejichž oprava byla provedena nebo dokončena v roce 2018, se stručným uvedením rozsahu obnovy a účelu využití.

Nejvýznamnější obnovou prošel další úsek hradebního systému - daná etapa spočívala v úpravě části hradební zdi sousedící se základní školou. Tato část hradební zdi byla ve velmi špatném stavu a to zejména z důvodu působení povětrnostních vlivů. Značnou škodu na kamenné zdi napáchaly také

náletové rostliny. Právě k jejich odstranění došlo v první fázi rekonstrukce, ta dále spočívala v rozebrání částí zdí, které byly svým stavem nevyhovující, nebo obsahovaly cihly, popř. další nepůvodní materiály. Následně došlo k obnovení původní podoby hradební zdi. Při veškerých pracovních postupech byl kladen důraz na precizní technické provedení. To se projevilo na nové podobě hradeb a konkrétně na spárování kamenů, které bylo detailně konzultováno s orgány památkové péče.

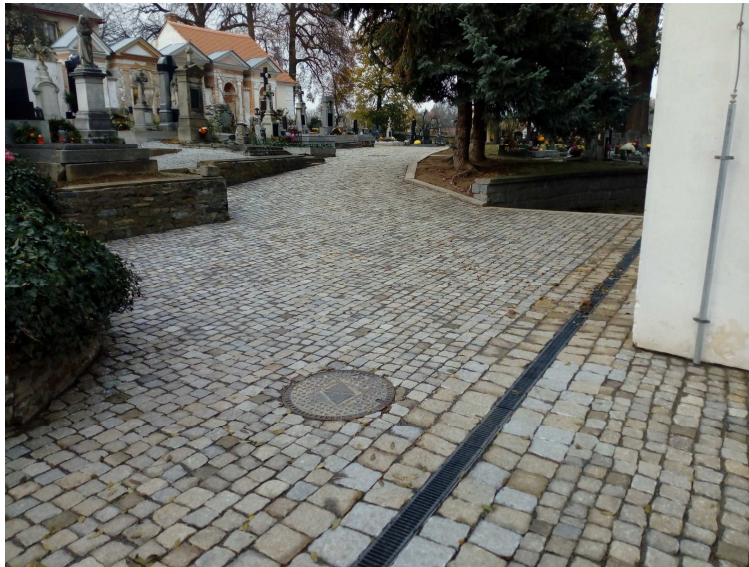


Obnova části střechy zámku Jemnice - již v minulých letech probíhaly rozsáhlé restaurátorské práce na dřevěných konstrukcích střechy zámku Jemnice. Tyto práce pokračovaly také v roce 2018. Některé dřevěné trámy krovů, pozemnic a další konstrukce byly napadeny dřevomorkou, což vedlo k naprosto havarijnímu stavu části střešních konstrukcí. Obnova tak spočívá v protézování nevyhovujících dřevěných konstrukcí střechy zámku, aby nepokračovalo jejich další chátrání. Vzhledem k výskytu dřevomorky musí být zasažená místa odborně sanována.



Předláždění vstupní části hřbitova Jemnice - pro realizaci dané akce se vedení města Jemnice rozhodlo z důvodu dlouhotrvajícího nevyhovujícího stavu chodníků v areálu celého hřbitova, které byly pokryty asfaltem v naprosto nevyhovujícím stavu. V roce 2018 došlo k realizaci první fáze

revitalizace hřbitova, která spočívala v předláždění jeho vstupní části. Zároveň bylo provedeno odvodnění této části chodníků prostřednictvím vybudování nové dešťové kanalizace. Nejvýznamnější změna však spočívala v nahrazení nevyhovujícího asfaltu kamennou, žulovou dlažbou. Nově vzniklé dláždění více respektuje historickou povahu daného místa a to i vzhledem k tomu, že součástí vstupní partie hřbitova je stavba kostela sv. Jakuba Většího s románskou věží. V dalších letech bude pokračovat rekonstrukce zbytku chodníků. Provedeno bude rovněž nové osvětlení, doplněn mobiliář. Poslední fází úprav hřbitova bude oprava ohradní zdi.

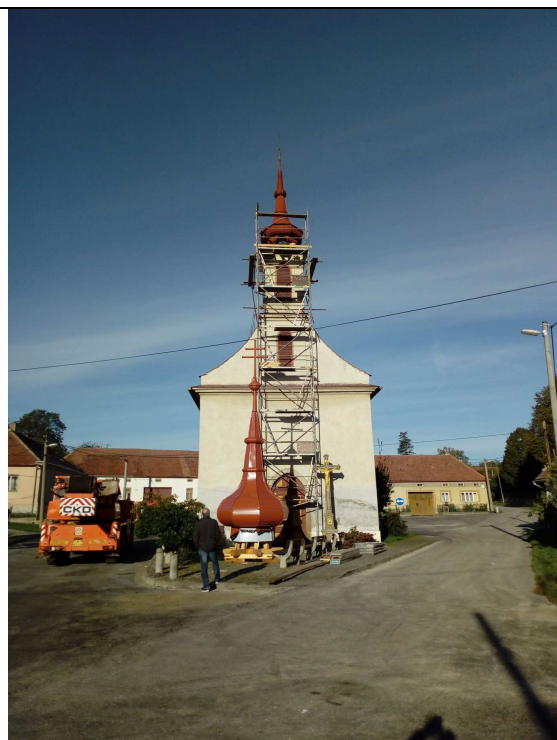


Výměna věžičky kaple sv. Františka z Assisi v obci Louka - předmětem dané akce byla oprava krovu a pláště věže kaple sv. Františka z Assisi v obci Louka, která je místní částí města Jemnice. Dotčená kaple leží v k.ú. Louka u Jemnice, na pozemku p.č. 38, samotná kaple i pozemek, na kterém stojí, jsou ve vlastnictví města Jemnice.

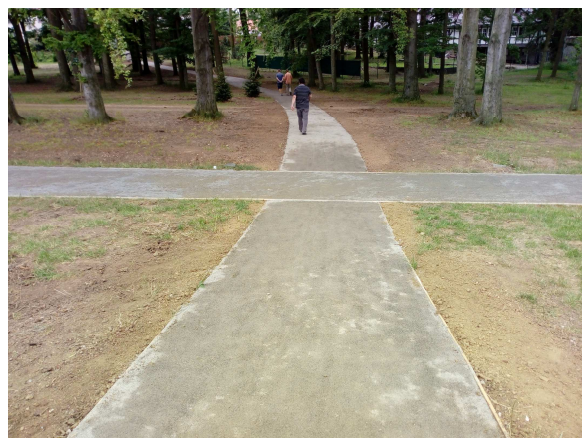
V roce 2017 bylo během údržby kaple zjištěno napadení dřevěných konstrukcí krovu věže tesaříkem krovovým. Z tohoto důvodu byl proveden odborný průzkum stavu krovu a zvonové stolice. Průzkum byl proveden odbornou firmou. Závěry průzkumu potvrdily velmi vážný až havarijný stav krovu a zvonové stolice. Zároveň bylo zjištěno, že střešní krytina je na hranici své životnosti. Netěsnosti ve střešní krytině vedly k zatékání vody do vnitřních prostor a dalšímu zhoršování stavu dřevěných konstrukcí.

Z výše uvedených důvodů byla provedena rekonstrukce krovu a zvonové stolice spolu s výměnou střešní krytiny.

Výstupem celé, provedené akce je zamezení dalšího chátrání významně kulturně-historicky hodnotného objektu.



Obnova mlatových cest v Arboretu - v rámci akce proběhla rekonstrukce mlatových cest v areálu parku Arboretum. V celém tomto, dříve nepřístupném, areálu, byla v minulých letech provedena rozsáhlá úprava zeleně, aby byl park co nejpřístupnější jeho návštěvníkům a stal se tak další klidovou zónou města. V roce 2018 proběhla poslední fáze regenerace parku, a to obnova zdejších mlatových cest. Vzhledem k dřívější podobě parku, která byla velmi zanedbaná, bylo nutné provést obnovu místní cestní sítě. Mlatový povrch byl zvolen jako nejvhodnější a nejcitlivější k historické a památkové hodnotě lokality.



Zateplení budovy ZŠ - v roce 2018 proběhly rozsáhlé úpravy budovy ZŠ Jemnice, které byly směřovány především do úspor energií souvisejících s provozem školy. Úpravy spočívaly v zateplení obvodového pláště, výměně nevyhovujících otvorových výplní, zateplení stropů a podlah a také instalaci systému nuceného větrání s rekuperací tepla. Akce byla realizována ve spolupráci se Státním fondem životního prostředí, který v rámci OPŽP poskytl dotaci ve výši 50 % uznatelných nákladů. Vzhledem k umístění budovy v historickém centru města Jemnice, probíhala celá příprava akce pod dohledem orgánů státní památkové péče. Konečná podoba vnější části školy byla předem konzultována a odsouhlasena tak, aby byla co nejvěrněji zachována historická podoba budovy v souladu s geniem loci MPZ Jemnice.



A.5. Objekty, u kterých došlo v roce 2018 **ke zrušení** prohlášení za kulturní památku, s uvedením důvodu (např. havarijný stav, z důvodu nové výstavby, demolice, neodborné obnovy atd.)


*V letech 2008-2018 ve městě Jemnice nedošlo ke zrušení prohlášení za kulturní památku. Je nutné zmínit, že je od roku 2011 zásadním způsobem omezeno využití regionální trati Jemnice – Moravské Budějovice (1996 - prohlášena za kulturní památku) z důvodu Nevyužívání trati pro veřejnou železniční dopravu. **Město Jemnice zásadně nesouhlasilo se zrušením památkové ochrany trati a podnikalo všechny kroky ke hledání jejího nového využití. DNE 4. PROSINCE 2017 ROZHODLA RADA KRAJE VYSOČINA O ZNOVUOBJEDNÁNÍ PRAVIDELNÉ OSOBNÍ ŽELEZNIČNÍ DOPRAVY NA TRATĚ JEMNICE – MORAVSKÉ BUDĚJOVICE!***

A.6. Objekty, u kterých došlo v roce 2018 **k prohlášení** za kulturní památku, s uvedením důvodu. Uveďte, v kolika případech nebylo řízení dosud ukončeno, anebo objekt nebyl prohlášen za kulturní památku.

V roce 2018 nebyla prohlášena žádná kulturní památka na území MPZ.

B. Péče o ostatní objekty v MPR nebo MPZ:

Doplňt požadované údaje o písemný komentář a v případě vhodnosti i číselné vyjádření.

B.1.	Budovy v MPR nebo MPZ, které jsou ke konci roku 2018 v havarijním stavu (bez rozdílu vlastníka či charakteru objektu), včetně důvodu havarijního stavu a doby trvání tohoto stavu.
<p><i>Dům čp. 78, Malá branka (tzv. Faastova vila) – majitel dlouhodobě nejeví o nemovitost zájem, pravděpodobně ze spekulativních důvodů, stav trvá 15 let.</i></p> 	
B.2.	Budovy v MPR nebo MPZ, jejichž oprava byla provedena nebo dokončena v roce 2018, se stručným uvedením rozsahu obnovy a účelu využití.
<p><i>Restaurování reliéfů křížové cesty od Jaroslava Šlezingera - při záchraně této cenné památky, která je úzce spojená s jemnickým regionem, byly provedeny kompletní restaurátorské práce na originálech sádrových odlitků reliéfů křížové cesty od významného českého sochaře Jaroslava Šlezingera. Aby bylo riziko možného poškození sádrových originálů sníženo na minimum, bylo provedeno jejich následné uložení na bezpečné místo. V rámci restaurátorských prací byly vytvořeny bronzové kopie, které byly doplněny originálními texty. Deska bronzovými odlitky a doplněnými texty je instalována v kostele sv. Víta v Jemnici.</i></p>	



B.3. Budovy v MPR nebo MPZ, které byly v roce 2018 demolovány, s uvedením důvodu demolice.

V roce 2018 nedošlo k žádné demolici v MPZ Jemnice.

C. Ostatní akce ovlivňující stav MPR nebo MPZ

C.1. Charakterizujte stav parků, veřejných prostranství v MPR nebo MPZ (např. povrchy komunikací, veřejné osvětlení, městský mobiliář, stav zeleně apod.) v roce 2018. Uveďte významné akce, které byly v letech 2008-2018 podniknuty ke zlepšení stavu.

Stav veřejných prostranství v historickém jádru města Jemnice je postupně revitalizován v souladu s požadavky orgánů státní památkové péče a pod jejich dohledem. Území zámeckého parku slouží v celé ploše veřejnosti jako klidová zóna města a část parku navazující na zámeckou budovu je v posledních několika letech revitalizována, jsou zde umístována umělecká díla připomínající významné osobnosti či události, a je zde postupně měněn městský mobiliář v jednotném stylu. Postupně jsou rovněž měněny povrchy cestní sítě za vhodnější mlatový povrch.

2010 – 2013 - Realizace naučné stezky Okruh královny Elišky ve spolupráci s NPÚ v Telči (50 000,- Kč, část financí (28 000,-) zajištěna sponzorsky). Následoval okruh sv. Víta a okruh sv. Jakuba. Vybaveno novými odpadkovými koši, lavičkami a vícejazyčnými cedulemi.

2014 – zpracován strategický plán rozvoje zeleně v Jemnici tzv. "Zelené cesty městem"

2015 - 2016 - revitalizace dřevin v zámeckém parku: **9,5 mil. Kč**

2015 – nová elektrická přípojka k budoucí kašně a vánočnímu osvětlení: **187 tis. Kč**

2016 – zpracován projekt na revitalizaci zeleně svahů pod hradbami

2016 – zpracována projektová dokumentace a podána žádost o dotaci na revitalizaci arboreta vzácných dřevin

2016 – veřejné osvětlení – nové – pod hradbami nad ul. 28. října: **428 tis. Kč**

2016 – předláždění – výměna asfaltu za žulové kostky, výsadba: **692 tis. Kč**

2016 – předláždění náměstí Svobody a Husovy ulice v centru: **412 tis. Kč**
 2016 – nový asfaltový povrch – Horní valy: **512 tis. Kč**
 2017 – revitalizace arboreta vzácných dřevin – **5,773 mil. Kč**
 2017 – pasportizace veškeré zeleně ve městě vč. MPZ a zámeckého parku
 2017 – nákup nového mobiliáře (akátové lavičky s kovovými opěradly 20 ks) – **260 tis. Kč**
 2017 – rozšíření cestní sítě v zámeckém parku – **716 tis. Kč**
 2017 – restaurování pozdně románského reliéfu Kamenná panna + restaurátorský průzkum: **80 tis. Kč**
 2018 – oprava krovů střech zámku – **1 636 tis. Kč**
 2018 – oprava hradební zdi – **1 825 tis. Kč**
 2018 – oprava kaple sv. Anny - **442 tis. Kč**
 2018 – oprava cestní sítě hřbitov – **1 301 tis. Kč**
 2018 – zateplení ZŠ Jemnice – **9 582 tis. Kč**
 2018 – úprava cestní sítě Arboretum – **250 tis. Kč**
 2018 – restaurování křížové cesty J. Šlezingera v kostele sv. Víta – **59 tis. Kč**

C.2. Charakterizujte hlavní závady životního prostředí v MPR nebo MPZ v roce 2018. Uveďte významné akce, které byly v letech 2008 - 2018 podniknuty ke zlepšení stavu (čističky, prohlášení chráněných území, působení neziskových organizací, dobrovolníků atd.)

Hlavními závadami životního prostředí v MPZ Jemnice bylo problematické nakládání s organickým odpadem. Někteří občané využívaly zelené plochy MPZ a jejího ochranného pásma jako odkládiště nepotřebného organického odpadu, zejména pak větví a listů.

V roce 2011 byla za investovaných **40 mil. Kč** dokončena ojedinělá moderní městská kompostárna s fermentory, problémy výše zmíněné z větší části ustaly.

V návaznosti na městskou kompostárnu mají občané možnost zcela zdarma zapůjčení popelnice na bioodpad, který opět zcela zdarma (za peníze města) svezou pracovníci firmy FCC a. s.

Vodárenská a. s. spolupracuje s městem Jemnice a na kompostárně bude ekologicky likvidovat vodárenské kaly.



Otevření kompostárny v roce 2011.

V roce 2010 byla dokončena intenzifikace čistírny odpadních vod v rámci projektu Dyje.

Dlouhodobým nešvarem je znečištění svahů pod hradbami odpadky. Dobrovolníci zejména z řad spolku Mladí za rozvoj Jemnice každoročně dobrovolně a zdarma tyto hůře přístupné lokality čistí. Řešením se jeví zamýšlený projekt na revitalizaci zmíněných svahů s tím, že budou učiněny razantní prořezy náletových dřevin, stejně jako ošetření vzrostlých stromů, vybudování cestiček a instalace mobiliáře. Oživením a užíváním této přírodní lokality pak v budoucnu postupně povede k menšímu znečišťování zmíněných prostor.



Dobrovolnická akce čištění svahů pod hradbami

C.3. Charakterizujte stav technické infrastruktury v roce 2018 a uveďte hlavní investiční akce v MPR nebo MPZ v letech 2008 - 2018 (kanalizační síť, vodovodní řad, plynovod, elektrické vedení atd.).

*Rekonstrukce ČOV II. etapa a oprava kanalizační sítě – program ISPA Dyje Projekt Dyje, který se z větší části týká MPZ (V zahrádkách, U templu, Zámecká, Husova, Havlíčkovo nám.) byl zahájen v roce 2005 a ukončen v roce 2010 v celkové výši **69 mil. Kč**.*

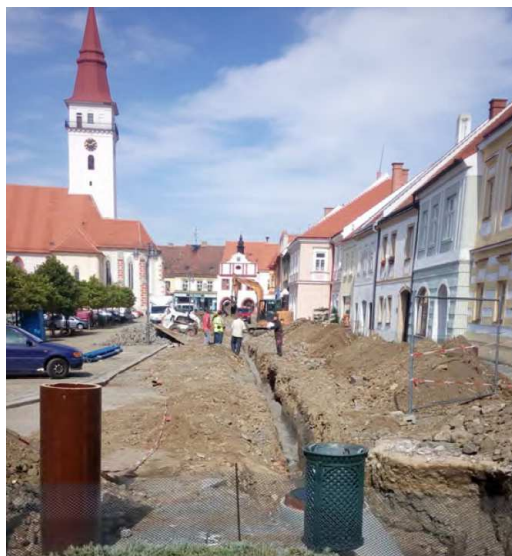
K hlavním problémům patřila také nízká kvalita ovzduší. Po realizaci plynifikace v MPZ a následovně v celém městě v letech 2000 - 2010 se tento problém podařilo odstranit.

*Rekonstrukce kanalizační a vodovodní sítě v rámci Projektu Dyje II v celkové výši **cca 60 mil. Kč** s dobou realizace 2011-2013.*

*V roce 2016 došlo k realizaci rekonstrukce vodovodů a kanalizací v centru města v rámci projektu Vodohospodářská infrastruktura v hodnotě **27 mil. Kč**. Svazek vodovodů a kanalizací se sídlem v Třebíči uspěl v této výzvě s rekonstrukcí kanalizace jako jediný v rámci celé České republiky. Většina nepopulárních prací se dotkla právě městské památkové zóny. Díky výměně těchto sítí mohlo dojít ke kompletnímu předláždění centra města Jemnice.*

*Mimo tuto akci byla rekonstruována kanalizace v tzv. Myší díře: **280 tis. Kč**, v Husově ulici (dešťová) za **350 tis. Kč** a v základní škole za **224 tis. Kč**.*

*Neopomněla se ani výměna vodovodů: Malá branka za **512 tis. Kč**, Horní valy za **1.180 tis. Kč** a v ulici 28. října za **200 tis. Kč**.*



Rekonstrukce kanalizace na náměstí v Jemnici v roce 2016

D. Péče o obyvatele a návštěvníky MPR nebo MPZ

Doplnit požadované údaje o písemný komentář a v případě vhodnosti i číselné vyjádření (je vhodné uvést např., zda je zřízen městský informační systém, naučné stezky atd.).

D.1.	Počet trvalých obyvatel v MPR nebo v MPZ.			
	2008	1000	2018	1000
D.2.	Je v obci/městě/městské části hl. města Prahy zřízeno infocentrum? Jaké služby nabízí návštěvníkům, jakou má provozní dobu atp.?			

Město Jemnice provozuje Turistické informační centrum. Infocentrum komunikuje i prostřednictvím svých internetových stránek, na kterých mimo jiné informuje o kulturních událostech, tipech na výlet, nabízeném zboží vč. e-shopu, historii města, dokumentech a propagačních materiálech včetně možnosti stažení těchto materiálů.

Disponuje rovněž prostory, které slouží pro drobné výstavy a prezentace – sídlí v jedné z rekonstruovaných budov zámeckého areálu.

Provozní doba je:

červen, červenec, srpen, září:

Po - Pá 7:00 - 19:00

So - Ne 9:00 - 15:00

říjen - květen:

Po 7:00 - 11:30, 12:15 - 17:00

Út 7:00 - 11:30, 12:15 - 15:00

St 7:00 - 11:30, 12:15 - 17:00

Čt 7:00 - 11:30, 12:15 - 15:00

Pá 7:00 - 11:30, 12:15 - 14:45

So, Ne zavřeno



Rozsah poskytovaných služeb:

Bezplatné služby:

- turistické informace o Jemnici a okolí
- možnosti ubytování a stravování
- přehled kulturních, společenských a sportovních akcí
- vyhledávání autobusových a vlakových spojů
- propagační a informační materiály
- internet pro veřejnost zdarma
- úschovna kol a zavazadel

Placené služby:

- prodej pohlednic, propagačních a informačních materiálů
- turistické a cykloturistické mapy, atlasy

- vstupenky na kulturní akce
- knihy, publikace a tiskoviny
- upomínkové předměty
- kancelářské služby – kopírování, faxování, scanování...

Návštěvnost TIC rok od roku stoupá a aktuálně se pohybuje kolem 5.500 osob ročně.

Naučné stezky v Jemnici:

Naučná stezka „Okruh královny Elišky“ vybudována z rozpočtu města a sponzorských darů v roce 2011 (do provozu uvedena červenec/srpen 2011)

Naučná stezka „Okruh sv. Víta“ vybudována v roce 2012 (z centra přes park ke kostelu sv. Víta a zpět po trase středověkého vodovodu) – rozpočtováno 50 tis. Kč.

Naučná stezka „Okruh sv. Jakuba“ byla vytvořena v roce 2013 – od infocentra přes židovský hřbitov ke kostelu sv. Jakuba s románskou věží přes špitál sv. Alžběty a zvoničku, Malou branku a náměstí Svobody a zpět k infocentru.

JEMNICE - OKRUH KRÁLOVNY ELIŠKY - THE QUEEN ELIZABETH'S CIRCUIT

Vytvořil: Marek Dostál / Created by: Marek Dostál
 Délka okruhu: 1,4 km. Značení okruhu: bílá tečka na modrém podkladu. / Circuit length: 1.4 km. Marking: white spot on a blue background.
 Poblíž stezky: (1) TIC Jemnice - (2) zámek Jemnice - (3) židovský hřbitov - (4) kašna - (5) zřezky opevnění města - (6) město (černá stezka) - (7) vyhlídka na Podolí a kostel sv. Jakuba - (8) Katedrála sv. Víta a věž (na malé brance) - (9) náměstí Svobody - (10) kostel sv. Stanislava. / Description: (1) TIC Jemnice - (2) The Castle Jemnice - (3) Jewish Quarter - (4) Memorial, fountain - (5) the walls - (6) outside of the little gate - (7) the view of Podolí and the Saint James Church - (8) Stone Mason and the inside of the little gate - (9) The main square - (10) Freedom Square - (11) The Saint Stanislaus Church.



D.3. Kulturní památky, které byly *nově* zpřístupněny veřejnosti v MPR nebo MPZ v roce 2018 a s jakým zaměřením (kulturně výchovným, společenským atd.).

Postupně se zpřístupňuje budova zámku v Jemnici, která byla od padesátých let 20. století využívána armádou a tudíž nepřístupná. Po převodu zámku do majetku města se dlouho usilovalo o jeho obnovu a zpřístupnění, a to i formou hledání vhodného investora. To se dosud i přes několik pokusů nepodařilo. Interiéry zámku se postupně zpřístupňují alespoň v tomto „surovém“ stavu v průběhu turistické sezony za doprovodu průvodce na DPP. Po opuštění zámku Cyriaky v roce 2017 byl tento zpřístupněn pod gescí města v roce 2018. Jedná se o klasickou prohlídku s výkladem.



Zámek v Jemnici

K velkému rozšíření otevírací doby došlo v Muzeu Vysočiny v Jemnici. Na základě dohody o spolupráci mezi Městem Jemnice a Muzeem Vysočiny došlo k novým akcím: výstava Historická slavnost Barchan, zpřístupnění zadního dvorního traktu muzea apod. Tým doc. Stehlíka připravil projekt na kompletní revitalizaci expozic. Muzeum Vysočiny má k dispozici vizualizace a plánuje renovaci expozic v letech 2019 – 2020. Město Jemnice zajišťuje stavební úpravy domu, kde muzeum sídlí (ojedinělý měšťanský dům s dochovaným hospodářským zázemím).



Muzeum v Jemnici

Město Jemnice zpřístupnilo kostel sv. Víta včetně jeho unikátního podzemí. Město platí fundované brigádníky (VŠ studenty), kteří dokáží kvalitně interpretovat jeho historii.



Areál kostela sv. Víta v Jemnici a jeho podzemní zpřístupněná část

Zvláštní pozornost je třeba věnovat zpřístupnění arboreta vzácných dřevin (kulturní památka) v těsné blízkosti MPZ. Desítky let bylo arboretum zanedbáváno a znepřístupněno veřejnosti. Město Jemnice v roce 2016/2017 započalo s jeho postupnou revitalizací – byly odstraněny bariéry v podobě ohradních plotů a tak bylo možné okamžité zpřístupnění nového parkového prostoru veřejnosti. Revitalizace si vyžádala náklady ve výši 5,8 mil. Kč. Dnes park slouží nejen jako relaxační místo pro občany a návštěvníky města, ale i jako terapeutické místo pro klienty blízké psychiatrické, protialkoholní a protidrogové léčebny Pateb s. r. o.



Arboretum jako terapeutické místo

D.4. Občanské vybavení v MPR nebo MPZ (ubytovací, stravovací, obchodní síť, zdravotnická, tělovýchovná, kulturní zařízení, dopravní obslužnost, parkování a další – uveďte obecně jejich přírůstky nebo úbytky v hodnoceném období).

Samotné centrum města slouží jako prostor pro konání řady kulturních akcí. Oblíbené noční hasičské závody o pohár Barchanu, Vánoční setkání či dětské dny, které přibližují dějiny města a jemnické pověsti těm nejmenším.

V RÁMCI MPZ SE KAŽDOROČNĚ KONÁ SLAVNOST BARCHAN, JEJÍŽ JÁDRO JE ZAPSÁNO NA SEZNAM NEMATERIÁLNÍCH STATKŮ TRADIČNÍ LIDOVÉ KULTURY ČR.



Průvod historickou částí města při Barchanu.

Centrum města Jemnice se stejně jako jiná historická města potýká s velkým nárůstem dopravy, zejména pak osobních automobilů. Parkoviště na náměstí Svobody má kapacitu cca. 121 bezplatných parkovacích míst. Další parkovací místa byla vytvořena v rámci rekonstrukcí kanalizací v roce 2015/2016.

Zajištění zdravotní péče se situuje do těsného sousedství MPZ v Jemnici – Zdravotní středisko v ulici Budějovická či v ulici Velká brána. Počátkem roku 2017 otevřela novou zubní kliniku MDDr. Smetanová v Budějovické ulici. Nelze ani opominout vyhledávanou psychiatrickou a protialkoholní a protidrogovou léčebnu Pateb, s. r. o., Budějovická ulice čp. 625.

Ubytování v rámci MPZ zajišťují např. Hotel Grant či Penzion Pod Kaštany (Dolní Valy 457) s celkovou kapacitou 35 ubytovacích míst. Městu Jemnice obecně chybí kvalitní ubytování pro náročnější klientelu.

Sportovní vybavenost nabízí ZŠ v Jemnici, ve které je mimo výuku si možné pronajmout velkou nebo malou tělocvičnu, v zimním období zde úspěšně funguje půjčovna vybavení pro lyžaře za příznivou cenu.

Vyhledávanou relaxační zónou je rozsáhlý zámecký park (21ha) Zde město postupně pracuje na obnově cest a parkové zdi. Dva parkové rybníky jsou rybářským rájem pro držitele povolenek Moravského rybářského svazu. Součástí parku je fotbalové hřiště, jednotlivá utkání jsou divácky velmi hojně navštěvovaná. Zámecký park slouží jako prostor pro tradiční Jemnickou bitvu (orientace na zlatou dobu rozvoje královského města) nebo pro kvalifikaci na mistrovství světa ve středověkém kontaktním boji.

Jako kulturní zařízení přímo v MPZ slouží zejména Městský úřad v Jemnici pro přednášky a schůzky Muzejního spolku, Města Jemnice, Klubu tělesně postižených, Klubu seniorů apod.

Kulturní prostory „open air“ nabízí areál jemnického zámku (slavnost Barchan, Vypouštění balónků, Mikuláš, Silvestr, Rozsvícení vánočního stromu apod.).

Pravidelné výstavy probíhají v zadní místnosti Turistického informačního centra – většinou s ohledem na bohatou historii města Jemnice.

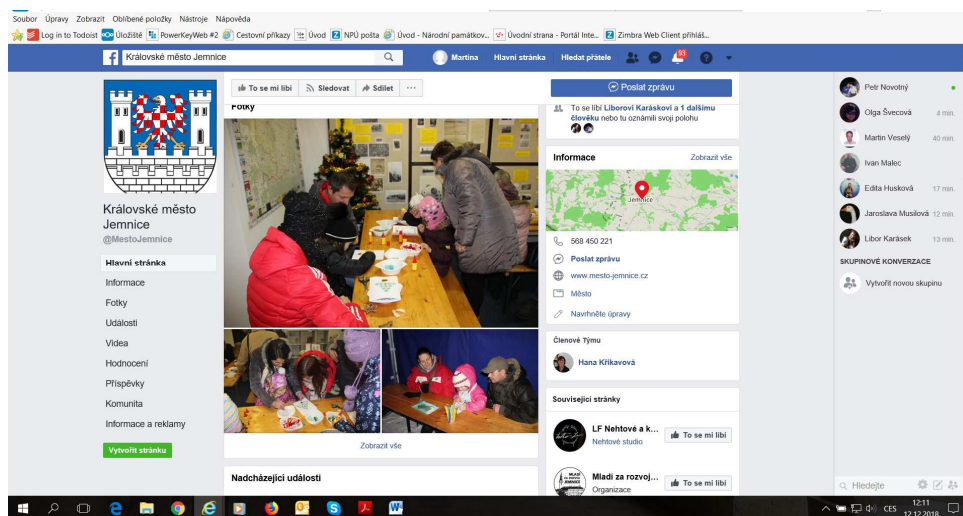
Město Jemnice a jeho občané si stojí za obnovením provozu veřejné dopravy na kulturní památce, kterou je trať Jemnice – Moravské Budějovice. Dne 4. prosince 2017 rozhodla Rada Kraje Vysočina o znovuobjednání veřejné osobní železniční dopravy na trati Moravské Budějovice – Jemnice! To vše po sedmi letech snah a vyjednávání!

Standartní dopravní obslužnost v rámci MPZ je téměř bezproblémová – užší průjezd ulic Husova – Velká brána. Lze řešit jednosměrným provozem.

Město Jemnice v současné době řeší změnu studie na řešení autobusového nádraží v těsném sousedství MPZ s tím, aby nádraží mělo charakter, který upozorní na MPZ a bohatou historii královského města.

D.5. Propagace Programu regenerace MPR nebo MPZ na webových stránkách obce/města/městské části hl. města Prahy.
Prezentace MPR nebo MPZ a kulturních památek, nacházejících se v obci/městě/městské části hl. města Prahy na webových stránkách obce/města/městské části hl. města Prahy - informace pro návštěvníky MPR nebo MPZ. Informace občanům obcí a měst a městských částí hl. města Prahy s MPR a MPZ, týkající se památkové péče včetně programů na obnovu kulturních památek na webových stránkách obce/města/městské části hl. města Prahy.
Odkaz na příslušné webové stránky.

Město Jemnice má velmi kvalitně zpracovaný facebookový profil, který je denně využíván k informovanosti nejen jemnických občanů, odborníci jej posoudili jako velmi dobře udržovaný.



Ojedinelá a velmi kvalitní je možnost virtuální prohlídky města Jemnice vč. interiéru nejkrásnějších Památek, oceněná druhým místem v kategorii Nejlepší elektronická služba:

<http://www.tic.jemnice.cz/virtualjemnice2012/NR%20Jemnice%202013.html>



Webové stránky města Jemnice: <http://www.mesto-jemnice.cz/>

Webové stránky turistické informačního centra: <http://www.tic.jemnice.cz/>

Webové stránky historické slavnosti Barchan: <http://barchan.cz/>

Facebookový /Fb/ profil města Jemnice: <https://www.facebook.com/MestoJemnice/?fref=ts>

Fb profil TIC v Jemnici

<https://www.facebook.com/profile.php?id=100006916937680&fref=ts>

Fb profil historické slavnosti Barchan: <https://www.facebook.com/barchanjemnice/?fref=ts>

Fb profil Region Renesance: <https://www.facebook.com/RegionRenesance/?fref=ts>

Fb profil Jemnický mikroregion: <https://www.facebook.com/JemnickýMikroregion/?fref=ts>

Publikace: *Dějiny Jemnice, Moravský vlastivědný sborník, Jemnické album I., Jemnické album II., Kamenná panna (soubor pověstí), Jemnická slavnost Barchan* apod. Průběžně jsou vydávány aktualizované turistické prospekty.

Poutače na vjezdech do města Jemnice na Historickou slavnost Barchan, poutače na návštěvu městské památkové zóny:



Turistický poutač v MPZ



Informační cedule při vjezdu do města

E. Společenský život

E.1. Občanská sdružení, nadace, spolky, umělecké soubory působící v obci či městě podporující regeneraci památek, jejich prezentaci a využití s uvedením jejich konkrétních aktivit v roce 2018.

SFOJE- skupina fotografů Jemnicko (<https://www.facebook.com/sfojemnicko/>): mladí i zkušenější fotografové prezentují i jemnické památky i v jemnických památkách.

Římskokatolická farnost Jemnice (<http://www.farnostjemnice.cz/>): každoročně využívá Program regenerace MPZ k opravám a obnovám svého majetku. Např. kostel sv. Stanislava, fara (nám. Svobody čp. 63).

Muzejní spolek v Jemnici: spolek založen k účelu mapování historie města, památek, průvodcovství a

výzkumnou činnost. Má více jak 100 členů. Pravidelně jsou pořádány různé přednášky odborníků nebo prezentace vlastních archivů. Jeho činnost je finančně i zázemím podporována Městem Jemnice.

Spolek Jamník (<http://www.jamnik.cz/>): spolek je podporován Městem Jemnice. Mapuje bohatou havířskou historii města Jemnice, pracuje v archivech, pořádá přednášky a výstavy. Aktivně čistí a objevuje zasypané části havířských štol v lokalitě „Havířské jámy“.



Štola v Havířských jamách (zdroj: www.jamnik.cz/)

Chrámový sbor při kostele sv. Stanislava (<https://sites.google.com/site/jemnicefs/>): díky svému umění dokáže do kulturních památek (kostelů) přitáhnout i takové návštěvníky, kteří běžně do kostelů nechodí. Už jen svým názvem propaguje nejvýraznější jemnickou dominantu: kostel sv. Stanislava. Ve své činnosti jsou velmi aktivní, z přehledu roku 2017 vybrány jen některé akce:

Chrámový sbor při kostele sv. Stanislava v Jemnici

Prohledat tento web

Podřízené stránky
 Položka
 14. 2. 2018, 18 hod. - Popeleční středa, farní kostel sv. Stanislava v Jemnici
 15. 8. 2018, 18 hod. - Panny Marie Bolestné, narozeniny O. Josefa, kostel sv. Stanislava
 16. 9. 2018, 8 hod. - Poděkování za úrodu, kostel sv. Stanislava v Jemnici
 18. 2. 2018, 9.45 hod. - 1. neděle postní, farní kostel sv. Stanislava v Jemnici
 20. 5. 2018, 10.30 - Slavnost Seslání Ducha svatého, Boží hod svatodušní, klášter v Dačicích
 20. 5. 2018, 8 hodin - Slavnost Seslání Ducha Svatého, Boží hod svatodušní, kostel sv. Stanislava v Jemnici
 2. 12. 2018, 15 hodin - 1. neděle adventní, adventní koncert v kostele sv. Stanislava v Jemnici
 CHS - 10. 5. 2018, 18 hodin - Slavnost Nanebevstoupení Páně, kostel sv. Stanislava v Jemnici
 CHS - 1. 11. 2018 - Slavnost VŠech svatých, KOSTEL SV. VÍTA V JEMNICI!!!
 CHS - 1. 1. 2018, 8 hodin - Slavnost Matky Boží Panny Marie
 CHS - 11. 3. 2018 - 8.00 hod. - 4. neděle postní, kostel sv. Stanislava v Jemnici
 CHS - 11. 4. 2018, 8.30 hodin - Slavnost sv. Stanislava, patrona farnosti a sboru
 CHS - 15. 8. 2018, 14 hodin - Pohřeb P. Stanislava Kryštofa v Korolupích
 CHS - 19. 3. 2018, 18 hodin - Slavnost sv. Josefa, spolupatrona jemnické farnosti, farní kostel
 CHS - 2. 11. 2018 - Vzpomínka na všechny věrné zeměle, kostel sv. Jakuba v Podolí
 CHS - 2. 12. 2018, 9.45 hod. - 1. neděle adventní, kostel sv. Stanislava v Jemnici
 CHS - 21. 8. 2018, 17 hod. - Mše svatá s O. Martinem Perníčkou v kostele sv. Stanislava v Jemnici
 CHS - 2. 2. 2018, 15 hodin - Svátek Uvedení Páně do chrámu (Hromnice), kostel sv. Stanislava v Jemnici
 CHS - 22. 4. 2018, 9.45 hod. - 4. neděle velikonoční, kostel sv. Stanislava v Jemnici
 CHS - 22. 4. 2018, 8.20 hodin - Advenční dopis farnosti, kostel sv. Stanislava

Spolek historického šermu Lucemburk (<http://shs-lucemburk.blogspot.cz/>) – ukázky středověkého šermu, drobná divadelní vystoupení. Většinou situováno do prostředí jennických památek (vystoupení v rámci historické slavnosti Barchan, noční prohlídka na zámku v Polici, Jennická bitva, bitva v Hornicích apod.).

Skupina Johanitů Jemnice: obdobně jako spolek Lucemburk. Skupina byla založena před dvěma lety, představuje se v rámci historické slavnosti Barchan či při Svatomartinském průvodu nebo na Jennické bitvě).

Spolek Mladí za rozvoj Jemnice: sdružení převážně mladých lidí založené především za účelem pořádání kulturních akcí. Podílí se na pravidelném Vánočním setkání či Jennické bitvě. Pořádají dětské dny zaměřené na jennickou historii, památky, významné osobnosti apod., které bývají situovány právě do území jennické MPZ. V jarních měsících organizují ekologicky zaměřenou akci „Čistá Jemnice“. Členové spolku se podílejí už více než 8 let na komunální politice v Jemnici.

E.2.	Akce, které se vztahují k akcím obnovy kulturních památek z Programu regenerace MPR a MPZ, nebo využívají a rozvíjejí místní tradice (trhy, soutěže, setkání rodáků, poutě, oslavy místních svátků atd.).
-------------	---

Historická slavnost Barchan (jádro slavnosti Běh o barchan byl zapsán na Seznam nemateriálních statků tradiční a lidové kultury ČR). Slavnost opěvuje a doložitelně minimálně 300 let připomíná zlatou dobu královského města Jemnice. Nejvyhledávanější kulturní akce v našem městě. V loňském roce Jemnici při této příležitosti navštívilo více jak 8000 návštěvníků.
Pořadatel: Město Jemnice.

Jennická bitva – nová tradice, v roce 2018 proběhl 8. ročník. V kulturním prostředí zámeckého parku vrací návštěvníky do středověku – hlavní bitva připomíná boje, které mají souvislost s historií královského města Jemnice.
Pořadatel: Společenstvo ohně a meče NOVUS ORIGO z Polné, město Jemnice a spolek Mladí za rozvoj Jemnice.

Ples královny Elišky – opět tematický návrat do zlaté doby královského města Jemnice

Eliminační turnaj pro bitvu národů – nekompromisní středověké boje téměř bez pravidel nádherném prostředí jennického parku (kulturní památka a součást MPZ)

Rybářské závody o putovní pohár Barchanu – pravidelné rybaření pro děti i dospělém na rybnících v zámeckém parku navíc připomínající historickou slavnost Barchan

MTB o putovní pohár Barchanu – závody horských kol připomínající památku – historickou slavnost Barchan

Střelecká soutěž o putovní pohár Barchanu – tentokrát střelecké závody připomínající zlatou dobu města Jemnice

Vlakem na Barchan – mimořádné a vytižené vlakové spoje na historickou slavnost Barchan, dopravu objednává Město Jemnice, vlak provozuje Spolek pro veř. dopr. na JZ Moravě

Barchanický paintball – otevřená paintballová akce pro všechny v rámci historické slavnosti Barchan, pořádá Pantiball Jemnice.

Dny Evropského dědictví: Město Jemnice se každoročně účastní zpřístupněním řady jennických památek (zámek, kostely a podzemí).

Noční soutěž v požárním útoku o putovní pohár Barchanu – tentokrát hasičská soutěž připomínající historickou slavnost Barchan

Vánoční setkání – setkání 25. prosince na náměstí Svobody. Oživení MPZ v době klidného vánočního času. Kulturní vystoupení, ohňová show, koňský povoz pro děti, zpívání, taneční vystoupení. V roce 2018 proběhne 8. ročník.

Cesta pohádkovým lesem v Panenské (místní část města Jemnice) - druhá nejnavštěvovanější akce v Jemnici, vyhledávaná lidmi z dalekého okolí. Mimo konkrétní dětský den je v lese instalována celá řada atrakcí, dřevěných soch a překvapení.

Výstavy v TIC – například na téma Jemnické hradby, jemnické památky, židovská historie...

Přednášky na radnici – oblíbené promítání historických fotografií pana Vladimíra Hrbka. Do pestré škály kulturního využití ve městě Jemnici patří zmiňované přednášky a besedy různých spolků, akce pro děti a mládež organizované Odborem kultury MÚ Jemnice, Základní školou v Jemnici, Základní uměleckou školou v Jemnici a dalšími. Pro lepší přehled vydává město Jemnice každoročně kvalitně zpracovanou brožurku – Kulturní přehled Jemnice a Jemnického mikroregionu, který je zcela zdarma distribuován do všech domácností ve městě i mikroregionu.

KULTURNÍ 2018 PŘEHLED

JEMNICE

A

JEMNICKÉHO MIKROREGIONU



www.tic.jemnice.cz



Infocentrum Jemnice

Vydalo město Jemnice 1/2018

E.3.	Zájem podnikatelské sféry o záchranu a využití místních významných památkových objektů (zda se podílí na financování jejich obnovy nebo je jen využívají pro své aktivity včetně výše podílu soukromých prostředků na obnově památek v roce 2018 - konkrétní objekty s vyznačením finančních nákladů).
<p><i>Soukromý sektor se na záchranně památkových objektů výrazněji nepodílí, vyjma městských domů (kulturních památek), které jsou v jeho vlastnictví (např. Pivotéka Jericho, Zdravá výživa). Vodárenská akciová společnost a. s., divize Třebíč, poskytla sponzorský dar ve výši 10 tis. Kč na vybudování Okruhu sv. Víta po trase středověkého vodovodu. Jemničtí podnikatelé poskytli finanční prostředky v řádech tisíců (celkem 28 tis. Kč) na vybudování prvního turistického okruhu ve městě – Okruh královny Elišky.</i></p>	

F. Finanční účast na obnově památkových objektů v roce 2018

F.1.	Částka z rozpočtu obce/města/městské části hl. města Prahy, věnovaná na obnovu památek v roce 2018 a v kolika případech (údaje zaokrouhlit):		
Rozpočet	Počet akcí	Kč (tis.)	Poznámka
Celkem na území obce /města	6	3 425	
Z toho na území MPR nebo MPZ	2	1 594	
Památky v jiném než obecním vlastnictví (na území MPR nebo MPZ)	1	99	
Podíl finančních prostředků z celkového objemu výdajů rozpočtu obce/města/městské části hl. města Prahy, na obnově památek v roce 2018 na území obce/města/městské části hl. města Prahy v %	4%		
F.2.	Částka z rozpočtu Ministerstva kultury v rámci Programu regenerace MPR a MPZ v roce 2018 s uvedením konkrétní akce (rozepište samostatně). Jako přílohu uveďte tabulku rekapitulace akcí obnovy připravovaných v Programu regenerace MPR a MPZ na rok 2018, která byla přílohou Anketního dotazníku na rok 2018.		
	Akce	Kč (tis.)	
	Oprava hradební zdi	765	
F.3.	Částka z jiných zdrojů (kraj, stát, EU) - uvést, zda bylo požádáno na rok 2018 o finanční prostředky z jiných zdrojů a zda-li byly finanční prostředky získány a využity.		
	Akce	Kč (tis.)	Zdroj
	oprava krovů střech zámku	1 100,-	PZAD
	kaple sv. Anny	220,-	SZIF
	zateplení ZŠ Jemnice	4 775,-	OPŽP
	oprava věže kaple v Louce	373,-	SZIF

G. Koncepční příprava regenerace

G.1.	Územní plán (stav rozpracovanosti, datum schválení).
<p><i>Územní plán Města Jemnice byl schválen 26. 8. 2010 s účinností od 14. 9. 2010. Změna číslo 1. ze dne 22. 9. 2016 usnesením zastupitelstva Města Jemnice č. 22/2016.</i></p>	
G.2.	Regulační plán MPR nebo MPZ anebo územní studie MPR nebo MPZ (stav rozpracovanosti, datum schválení zastupitelstvem).

Město Jemnice nemá zpracovaný regulační plán.

G.3. Program regenerace (aktuálnost, kvalita, datum schválení zastupitelstvem a datum jeho poslední aktualizace).

Program regenerace MPZ pro roky 2015 -2025 byl schválen Zastupitelstvem Města Jemnice dne 24. 9. 2015.

G.4. Program rozvoje obce, včetně začlenění regenerace území MPR nebo MPZ (stav rozpracovanosti, datum schválení).

Strategický plán rozvoje Města Jemnice byl schválen Zastupitelstvem Města Jemnice dne 11. června 2015.

G.5. Další dokumenty využívané při realizaci regenerace MPR nebo MPZ (např. plán památkové ochrany, strategie CLLD, ITL, IPRU).

Strategický plán rozvoje zeleně Města Jemnice „Zelené cesty městem“ schválen Radou Města Jemnice dne 16. dubna 2014.

Město Jemnice má schválen a je připraveno realizovat nový systém parkování v centru města (parkování pouze na vyhrazených místech).

H. Závěrečný komentář pro vývoj území MPR nebo MPZ

- Stručně zhodnotit vývoj území MPR nebo MPZ z pohledu památkové péče, popsat celkový dojem z obrazu a funkcí území MPR nebo MPZ včetně veřejných prostranství, zeleně atd., provést hodnocení z pohledu obyvatel, návštěvníků, podnikatelů, atp.
- Zhodnotit stav a způsob regulace reklamy na území MPR nebo MPZ.
- Další zdroje finančních prostředků získané na obnovu kulturních památek v MPR nebo MPZ prostřednictvím veřejných sbírek, neziskových organizací, sponzorských darů apod.
- Uvést, zda ve městě/obci/městské části hl. města Prahy existuje vlastní fond pro území MPR nebo MPZ
 - a) na obnovu kulturních památek,
 - b) na opravu nepamátkových objektů.

Město Jemnice se dá po právu stále nazývat městem královským, městem tradic, památek, čaje a zeleně. Město Jemnice, stejně jako Římskokatolická farnost Jemnice, své památkové objekty nezanedbává a daří se postupně naplňovat vytýčené plány. Dlouhodobým problémem pro město je rozsáhlý a armádou zdevastovaný zámecký areál, který je v jeho vlastnictví. Ale i zde se postupně daří realizovat po malých etapách revitalizaci hlavní zámecké budovy z PZAD, stejně tak i dalších budov z hospodářského zázemí areálu.

Město Jemnice v roce 2017a 2018 revitalizovalo a z většiny zpřístupnilo Arboretum vzácných dřevin (kulturní památku) i díky prostředkům z OPŽP.

Město Jemnice v roce 2018 zrekonstruovalo významnou část svého opevnění. Rok před tím se podařilo zrestaurovat a zhotovit kopii symbolu města tzv. Kamenné panny (pozdě románský reliéf postavy v řaseném oděvu). Do kopie Kamenné panny pak byla vložena časová schránka se vzkazy žáků ZŠ v Jemnici budoucnosti. Obě akce se shledaly s velkým mediálním celoplošným ohlasem.

NEJDŮLEŽITĚJŠÍ UDÁLOSTÍ PRO TECHNICKOU KULTURNÍ PAMÁTKU (JEMNICKÁ TRAŤ Č. 243) BYLO V ROCE 2017 PO 7 LETECH ZNOVUOBJEDNÁNÍ PRAVIDELNÉ ŽELEZNIČNÍ DOPRAVY KRAJEM VYSOČINA!

Město Jemnice jako člen Svazku Vodovodů a kanalizací se sídlem v Třebíči provedlo rozsáhlé a pro obyvatele nepopulární rekonstrukce vodovodů a kanalizací v rámci celé MPZ. Vodohospodářská infrastruktura byla obnovena a proinvestovalo se více jak 30 mil. Kč. Dá se říci, že vše, co je v rámci MPZ pod zemí, je v současné době i pro budoucnost v naprostém pořádku, snad vyjma některých přípojek soukromých vlastníků.

V návaznosti na podobně rozsáhlé projekty reaguje město kompletní celoplošným předláždáním a úpravami veřejných prostranství. Problémem MPZ jsou některé objekty soukromých vlastníků, město Jemnice má v těchto případech možnosti nápravy omezeny, snaží se o napravení nežádoucích stavů jednat.

Město Jemnice působí již v dálkových pohledech svým historickým dojmem – skladba střech a položení MPZ na ostrožně kopce dává městu jedinečný ráz téměř nepoznamenaný divokou panelovou výstavbou či jinými radikálními zásahy v novodobých dějinách města.

Centrum města i zámecký park nabízejí prostor pro relaxaci jak obyvatel města, tak jeho návštěvníků. Rybáři ocení možnost rybařit na parkových rybnících v jedinečném prostředí.

Jemničtí obyvatelé jsou jako patrioti hrdí na své město. Město a jiné zúčastněné organizace se tuto hrdost snaží prohlubovat nejen připomínáním své zlaté doby, ale především informovaností občanů a celkovou osvětou.

I Jemnice se samozřejmě potýká s problémy. Především jde o někdy bezohledné parkování (město Jemnice nemá vlastní městskou policii), dříve se město potýkalo poměrně hojně s následky vandalismu. Ve spolupráci s Policií České republiky se však tyto záležitosti daří většinou řešit v rovině prevence (terénní nízkoprahové služby, nabídka různorodých aktivit pro mladé, budování sportovních a dětských hřišť, užší spolupráce s Městem Jemnice v rámci společného působení v Komisi prevence Města Jemnice apod.). Represivními kroky je pak postupná instalace moderního kamerového systému a užší spolupráce s dopravní policií apod.

Velkou radost máme ze stále se zvyšujícího zájmu turistů o naše město. Důkazem jsou průběžné statistiky např. Turistického informačního centra, návštěvnosti zámku, kostela sv. Víta, jemnického muzea apod.

Město Jemnice nemá regulační nástroj reklamy v centru města či zbytku MPZ. Podnikatelé často poukazují na avizovanou podporu podnikatelů ze strany Města Jemnice, jakákoliv regulace jde dle nich do rozporu s výše zmíněným. Město Jemnice neuvažuje o další regulaci v současné době zejména z důvodu mnoha dalších regulací legislativních, které se na podnikatele snáší z jiných pater politiky.

Město Jemnice je obec 2. stupně – obec s pověřeným obecním úřadem. Na obnově památek spolupracuje s církví i soukromníky formou využívání Programu regenerace městské památkové zóny. Město Jemnice využívá na obnovu a regeneraci památek celé řady dotačních titulů. Veřejné sbírky však nevyhlašuje a ani nedisponuje vlastním fondem na regeneraci památek (i vzhledem k velikosti města). Město Jemnice vynakládá požadované prostředky v rámci rozpočtových opatření z rozpočtu města a to vždy za souhlasu všech zastupitelů.

Schválil: Ing. Miloň Slabý

Datum 14.12.2018

Podpis

Doplňující informace

- Přihlášku městu/obci/městské části hl. města Prahy zasílá příslušné územní odborné pracoviště Národního památkového ústavu, elektronicky i tiskopis přihlášky.
- V přihlášce zodpovězte otázky, které zpracujete v šabloně podle dále uvedených bodů. Všechny otázky se týkají MPR nebo MPZ a jsou zaměřeny zejména na šetrný přístup k využití stávajícího historického stavebního fondu.
- Přihlášku zašlete v **písemné i elektronické podobě** příslušnému územnímu odbornému pracovišti Národního památkového ústavu, jenž koordinuje hodnocení obcí, měst a městských částí hl. města Prahy na krajské úrovni.
- Přihlášku předkládá starosta, resp. primátor v termínu **do 15. 12. 2018**. **Přihlášku** zašlete v **elektronické podobě** také Sdružení historických sídel Čech, Moravy a Slezska na e-mail info@shscms.cz.
- Za kulturní památku považujeme všechny objekty evidované v Ústředním seznamu kulturních památek – rodinné domy, parky, veřejné budovy, soubory domů atd.
- Pro objektivní zhodnocení památkové péče na území MPR nebo MPZ považujeme za vhodné srovnávací období posledních 10 let.
- Bod A je zaměřen na informace o kulturních památkách na území MPR nebo MPZ.
- Bod B je zaměřen na informace o ostatních budovách na území MPR nebo MPZ.
- Přihlášku podává každá obec, město, městská část hl. města Prahy samostatně za své katastrální území a po každoroční aktualizaci ji lze předložit do soutěže i v dalších letech.
- Pozn. Celostátní komise se v rámci hodnocení krajských vítězů informuje také o sankcích za porušení památkového zákona, udělených obecními úřady obcí s rozšířenou působností, při obnově kulturních památek a nepamátkových objektů v MPR a MPZ za rok 2018.
- Každý krajský vítěz soutěže vytvoří banner (roll up), který bude umístěn v předsálí Španělského sálu při slavnostním ceremonálu udílení Ceny. Manuál bude k dispozici v sekretariátu SHS ČMS. Náklady na vytvoření banneru hradí soutěžní město/obec.