

Přihláška města Telče
**do soutěže o cenu za nejlepší přípravu a realizaci Programu regenerace
MPR a MPZ za rok 2016**

**MĚSTSKÁ PAMÁTKOVÁ REZERVACE TELČ
A
MĚSTSKÁ PAMÁTKOVÁ ZÓNA TELČ - STARÉ MĚSTO:**



Město Telč

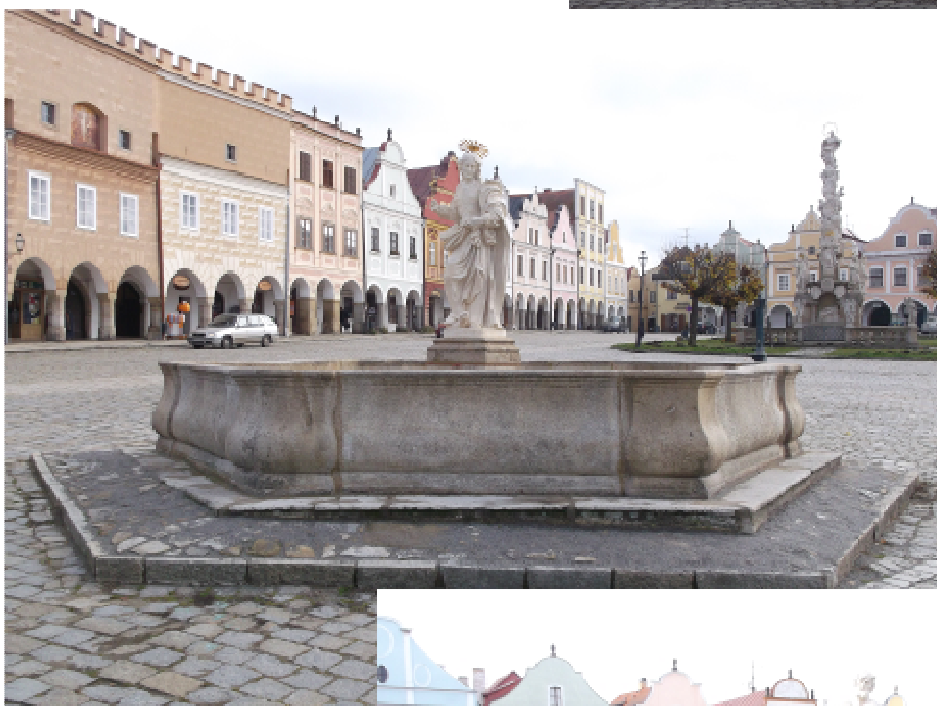
Stručné zdůvodnění přihlášky:

/Uved'te v příloze, proč se domníváte, že byste měli za příslušný rok získat Cenu za nejlepší přípravu a realizaci Programu regenerace MPR nebo MPZ, vyzvedněte významné památkové objekty v obci./

Rok 2016 (obdobně jako roky předchozí) byl ve znamení realizace celé řady aktivit, které úzce souvisí nejen s vyváženým rozvojem města jako celku, ale také s rozvojem, zviditelněním a péčí o území MPR či MPZ v Telči. Jde o realizaci investičních i neinvestičních projektů, realizaci množství významných kulturních a společenských akcí.

Přidanou hodnotou je i to, že v roce 2016 byly ukončeny, realizovány a zahájeny velké investiční projekty subjektů z veřejného i soukromého sektoru mající přímý dopad na rozvoj a obnovu památek a MPR, MPZ v Telči.

V rámci programu regenerace bylo v MPR Telč realizováno v roce 2016 komplexní restaurování **sousoší sv. Rodiny vč. podstavce a balustrády v ul. Svatoanenská.**



Na náměstí Zachariáše z Hradce byly komplexně restaurovány a obnoveny obě kašny. **Horní kašna se sochou Siléna a Dolní kašna se sochou sv. Markéty.**



V MPR Telč byly dále v rámci Programu regenerace provedeny tyto akce obnovy:

V objektu bývalého městského špitálu sv. Ducha, čp. 29 v ul. Palackého byla provedena obnova původních trámových stropů a restaurování gotického portálu.

U objektu čp. 67 na náměstí Zachariáše z Hradce byla provedena obnova vstupních vrat.

V MPZ Telč – Staré Město byla provedena obnova fasády do ulice včetně výměny výplní otvorů, nátěru a opravy soklu na objektu **čp. 46 – Domov pro seniory (bývalý špitál) v ul. Špitální.**



Část bočního průčelí do ulice – oprava realizována se štítem do ulice v roce 2016

Kromě akcí v rámci Programu regenerace byly realizovány 2 akce Opravy městského opevnění v MPR Telč:
Obnova hradební zdi městského opevnění v ul. Na Parkaně u čp. 113 a v ul. Palackého u čp. 1 (ul. Krátká).

Dokončené dílo opravy hradební zdi – pohled ze zahrady v ul. Na Parkaně u čp. 113 – součást hradebního příkopu



Dokončené dílo opravy hradební zdi v ul. Na Parkaně u čp. 113 se zaomítáním strhávané zednickou lžící



Dokončené dílo opravy hradební zdi v ul. Palackého u čp. 1 (ul. Krátká) se zaomítáním strhávané zednickou lžící – součást hradebního příkopu



Dokončené dílo opravy hradební zdi v ul. Palackého u čp. 1 (ul. Krátká) – pohled z můstku – hlavní přístup na náměstí v Telči



Určitě stojí za zmínku i další investiční akce města v letošním roce, které bezprostředně navazují na MPR Telč:

Oprava části památkově chráněné zdi areálu Panského dvora – II. etapa (kolem rybníka Nadýmák) v roce 2016

Náklady 420 tis. Kč,

Dotační program: Kraj Vysočina a Ministerstvo kultury prostřednictvím ORP.



Rekonstrukce komunikací pro pěší v ul. Jihlavská – I. část

Rekonstrukce stávajícího chodníku v ul. Jihlavská (povrch kamenná mozaika) a pěších komunikací v ulicích Kovářská a Dvorecká (kamenné odseky) v návaznosti na již rekonstruované chodníky podél silnice I/23. Nové veřejné osvětlení, zeleň. V roce 2016 realizován úsek od křižovatky Jihlavská/Slavatovská k ul. Beringerova.

Náklady (cca v tis. Kč): 1.500

Dotační program: Státní fond dopravní infrastruktury



Oprava komunikace v ul. Na Sádkách – nová bytová výst.

Nový asfaltový povrch, osazení obrub, kanalizačních vpustí.

Náklady (cca v tis. Kč): 700



Stavební úpravy sociálních zařízení ZŠ Masarykova v Telči

Rekonstrukce sociálního zařízení WC chlapci, WC dívky a WC personál ve 2. NP ZŠ Masarykova v Telči. Dispoziční úpravy, stavební úpravy podlahy, stěn i stropů, rekonstrukce instalací a výměna zařizovacích předmětů.

Náklady (cca v tis. Kč): 1.150
Dotační program: Fond Vysočiny



Rekonstrukce povrchů v ul. Tyršova a Mládkova

Kompletní rekonstrukce vozovky i komunikací pro pěší. Provedena nová skladba vozovky. Zřízena parkovací stání pro rezidenty i návštěvníky sportoviště, nové VO a zeleň. V roce 2016 rekonstruovány ul. Tyršova a Mládkova.

Náklady (cca v tis. Kč): 7.000 (v r. 2016)



Vodovod a kanaliz. v ul. Tyršova, nám. Hrdinů a Mládkova

Projekt řešil rekonstrukci hlavního řádu kanalizace a vodovodu, vč. výměny všech domovních přípojek.

Náklady (cca v tis. Kč): 13.800
Dotační program: Kraj Vysočina, SVAK



Cyklostezka v ul. Batelovská

Cyklostezka pro smíšený provoz cyklistů a chodců. Šířka 2,5m, povrch zámková dlažba, celková délka 260 m. Součástí je nové VO a lávka přes silniční příkop v místě pro přecházení k rybníku Roštejn.

Náklady (cca v tis. Kč): 1 650
Dotační program: Státní fond dopravní infrastruktury



Dokončení zimního stadionu v Telči – bylo provedeno dokončení venkovní kryté fotbalové tribuny, zbudování příjezdových komunikací, oprava ochozu kolem hřiště, oprava běžeckého oválu a terénní úpravy. Byly provedeny úpravy některých zpevněných povrchů z důvodu oproti PD z důvodu záměru výstavby nového polyfunkčního hřiště za zimním stadionem.

Náklady (cca v tis. Kč): 16.800 (r. 2016)



Rozšíření kamerového systému města

Rozšíření kamerového systému o nové kamerové body, zkvalitnění stávajícího hardware.

Náklady (cca v tis. Kč): 231
Dotační program: Kraj Vysočina



Tyto ve stručnosti uvedené hlavní faktory nás vedou k podání žádosti do soutěže o Cenu za nejlepší přípravu a realizaci Programu regenerace MPR a MPZ v roce 2016. Domníváme se, že aktivit, které se v Telči v roce 2016 zrealizovaly a udály i ve vazbě na rozvoj MPR a MPZ je celá řada, což vytváří určité pozitivní předpoklady pro zapojení města do soutěže a případně i celkově dobré umístění.

Z pohledu dlouhodobé koncepce se snažíme k rozvoji MPR a MPZ přistupovat tak, aby byla zachována v maximální míře autentičnost památek a památkových území, ale zároveň, aby v území byl patrný život a rostl zájem turistů. Jsme si vědomi jedinečného potenciálu města. To nejcennější, co Telč může nabídnout je „Genius loci“ historického centra, místa kontaktu mezi lidmi. K povznesení a udržení těchto hodnot nemalou měrou přispívá právě i uvedený program regenerace.

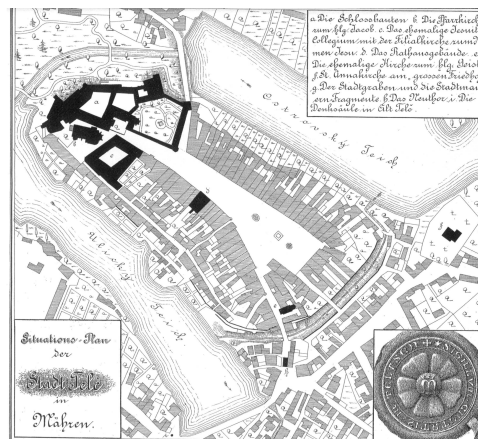
V tuto chvíli nastala doba, kdy je vhodné podělit se o dlouhodobou práci a výsledky snažení využití tohoto programu, který dopomáhá utvářet historické hodnoty města Telče. Případné ocenění by bylo odměnou pro všechny zúčastněné strany, které se podílejí na udržení harmonie města Telče, města, které bylo 13. prosince 1992 zapsáno na Seznam světového kulturního a přírodního dědictví UNESCO a kde nejde jednoduše vyzvednout konkrétní významné památkové objekty.

Charakteristika objektů, veřejného prostoru, souboru budov, chráněných území, atd., které považujete za hlavní důvod k podání přihlášky do soutěže o Cenu za nejlepší přípravu a realizaci Programu regenerace MPR a MPZ za rok 2016, doplněná fotodokumentací.

K podání přihlášky nás vede rovněž názor, že městská památková rezervace Telč a městská památková zóna Telč – Staré Město jsou ve své podstatě tak unikátním seskupením vzájemně se provazujícím, že by bylo chybou je do této soutěže nepřihlásit. Tyto jedinečné památkově chráněné lokality mají bezesporu jistě co nabídnout a vzhledem k jejich hodnotám je i připravován a realizován program regenerace, kde se snoubí příkladná ochrana památkových objektů a to i soukromých vlastníků ve spolupráci s odborníky na památkovou péči, které mohou být v leccčem použity i jako vzorové ukázky obnovy historických objektů.

Městská památková rezervace

Území městské památkové rezervace, prohlášené dne 27. dubna 1970, tvoří malebné historické náměstí (s několika přílehlými uličkami) vtěsnané mezi dva rybníky a rozsáhlý areál renesančního zámku. U zrodu této nejrepresentativnější části města (dnes zapsané na Seznam světového kulturního a přírodního dědictví UNESCO) stáli páni z Hradce. Již v polovině 14. století zde postavili hrad, kostel a rozsáhlé tržiště s gotickými domy. Do života města zasahovaly časté požáry, nynější podobu náměstí získalo za vlády osvíceného Zachariáše z Hradce, který dal starý gotický hrad přestavět na honosné panské sídlo. Italští stavitelé, kterým stavbu zámku svěřil, pomohli i při



přestavbách domů bohatých měšťanů na náměstí. V polovině 17. století ještě několik staveb v historickém jádru města zrealizovali jezuité a v 18. století bylo náměstí doplněno drobnými uměleckými díly (sochy, kašny, mariánský sloup). Tím byl stavební vývoj centra města prakticky dokončen, dalšímu rozvoji bránily hradby (dodnes dvě zachovalé brány) a hlavně rybníky. Rozlohou 36 ha a 86 památkově chráněných objektů patří k výrazným architektonickým celkům ČR.





kašna Dolní se sochou sv. Markéty



Mariánský sloup



Měšťanský dům, nám. Zachariáše z Hradce č.p. 32



Měšťanské domy, nám. Zachariáše z Hradce č.p. 16, 17, 18



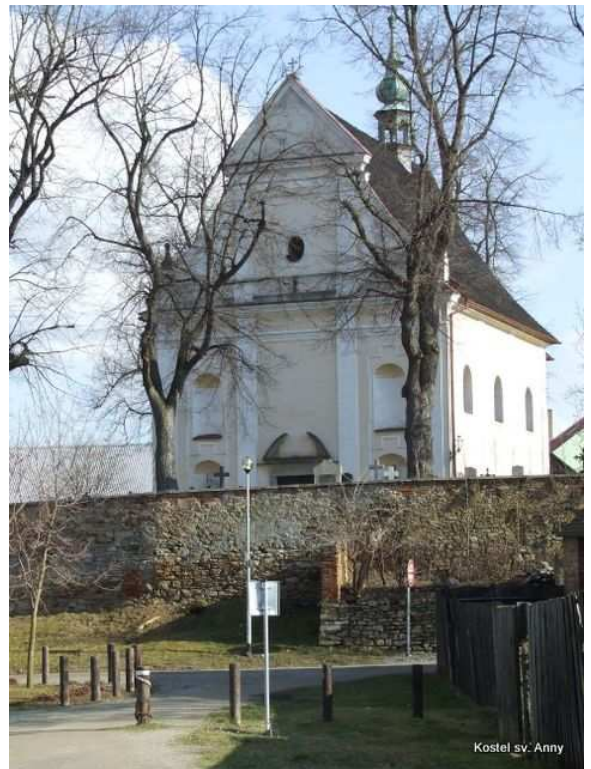
Měšťanské domy, nám. Zachariáše z Hradce č.p. 14, 15



Měšťanské domy, ul. Palackého č.p. 114, Horní brána,



Kostel sv. Ducha s věží



Kostel sv. Anny



Kostel sv. Jakuba s křížovou chodbou



Jezuitská kolej (č.p. 2)

Městská památková zóna

Původní místo osady, z které postupným vývojem vzniklo celé město Telč, se nachází právě v lokalitě Starého Města. Vyhláškou o prohlášení území historických jader vybraných měst a jejich částí za památkové zóny ze dne 22. září 1995 se tato část města stala městskou památkovou zónou s plným právem ochrany. Dnes dokladuje unikátní architektonický vývoj vesnické architektury začleněné do městského prostředí s následným provázáním s MPR vznikající utvářením sídla nedaleko MPZ. Rozlohou 11 ha a 16 památkově chráněnými objekty patří k výrazným architektonickým celkům ČR.





Socha archanděla Rafaela, ul. Na Dlážkách



Socha sv. Vendelína, ul. Na Dlážkách

A. Péče o kulturní památky v MPR nebo MPZ:

A.1. Počet nemovitých kulturních památek na území MPR nebo MPZ na konci roku 2016. Rozloha MPR a MPZ /Informativní údaje/

MPR TELČ	rozloha 360 000 m ² 86 nemovitých kulturních památek a 1 nemovitá národní kulturní památka (Státní zámek Telč)
MPZ TELČ – STARÉ MĚSTO	rozloha 110 000 m ² 16 nemovitých kulturních památek

A.2. Kulturní památky v MPR nebo MPZ, které byly na konci roku 2016 v havarijním stavu včetně důvodu a doby trvání tohoto stavu.

Na území MPR Telč ani MPZ Telč - Staré Město se nenachází žádné kulturní památky v havarijním stavu.

Jednou z dominant MPR Telč je věž sv. Ducha, jejíž pseudogotická jehlancová střecha pochází z doby obnovy kostela a věže sv. Ducha po požáru, k němuž došlo v roce 1836. Opravy byly dokončené až v roce 1842. Stávající měděná střešní krytina pochází z let 1925 – 30. Město nechalo v roce 2014 zpracovat stavebně technický průzkum krovu, z něhož vyplývají následující závěry. Dřevo zabudované v historické konstrukci krovu věže je napadeno různými typy biotického poškození. Destrukce dřeva je v lokálních částech krovu velmi závažná, především u pozednic, vazných a vynášecích trámů, zhlaví krokví a vzpěr. Celkový stav konstrukce není v současné době ještě havarijní, ale z výhledového hlediska je nutné při opravě či výměně krytiny s navrhovanou konstrukční sanací krovu. V loňském roce město zajistilo projektovou dokumentaci včetně rozpočtu na celkovou obnovu krovu a střechy věže. Vzhledem k předpokládaným finančním nákladům bude město potřebovat na obnovu této památky další finanční prostředky, o které žádá na základě zpracovaného záměru. Důvodem současného stavu krovu a střechy je vyžilá střešní krytina. I přes částečné opravy krytiny v předchozích letech nebylo možné zatékání dešťových vod zcela odstranit. Doba trvání tohoto stavu – cca 10 let.

A.3. Kulturní památky v MPR nebo MPZ, které byly na konci roku 2016 nevyužívané s uvedením důvodu jejich nevyužívání a doby trvání tohoto stavu.

Na území MPR Telč ani MPZ Telč Staré Město se nenachází žádné kulturní památky, které by byly 100% nevyužívané.

Lze však konstatovat, že v několika případech se v těchto chráněných územích nachází kulturní památky, které jsou částečně nevyužívané. Standardním příkladem jsou některé měšťanské domy na nám. Zachariáše z Hradce, kdy přízemí společně s mazhauzem je naplněno službami, občanskou vybaveností, apod., ale další podlaží těchto objektů společně s dvorním traktem jsou využívány značně sporadicky. Příčinou jsou obdobné problémy jako u ostatních historických měst, tj. pozvolně se vyliďující památková „historická“ centra měst, která ztrácejí svůj dominantní význam bytové jednotky města, ale oproti tomu stojí v protikladu reálná ekonomická a obchodní síla těchto území, která není schopná zajistit plnohodnotné využití všech těchto relativně rozlehlých objektů v ekonomické sféře.

A.4. Kulturní památky v MPR nebo MPZ, jejichž oprava byla provedena nebo dokončena v roce 2016 se stručným uvedením rozsahu obnovy a účelu využití.

Opravy a obnovy kulturních památek byly v těchto lokalitách a tomto roce, stejně jako v letech minulých, realizovány zejména s využitím dotačních titulů podporující obnovu památkového fondu v ČR, kterými jsou např. program regenerace MPR a MPZ, program záchrany architektonického dědictví, program restaurování movitých kulturních památek, dotace na obnovu nemovitých kulturních památek prostřednictvím Kraje a ROP Jihovýchod atd.

Opravy a obnovy probíhají většinou na dílčích částech těchto objektů, kompletní obnova památek je časově i ekonomicky značně náročná a je mnohdy nereálné ji zrealizovat v průběhu jednoho kalendářního roku, proto jsou zde dále uvedeny i dílčí opravy a obnovy památek realizované v roce 2016.

MPR Telč :

Poř. č.	Kulturní památka	Rozsah obnovy	Druh vlastníka účel objektu	Rozpočet akce r.2016 (v tis. Kč)
1	Měšťanský dům - bývalý městský špitál sv. Duchy, čp. 29, ul. Palackého	Obnova původních trámových stropů a restaurování gotického portálu	FO BYDLENÍ	256
2	Měšťanský dům, čp. 67, nám. Zachariáše z Hradce	Obnova vstupních vrat	FO BYDLENÍ, PODNIKÁNÍ	108
3	Kašna Horní se sochou Siléna, nám. Zachariáše z Hradce	Restaurování Horní kašny, včetně sochy Siléna: komplexní řešení obnovy	PO (MĚSTO TELČ) OBČANSKÉ VYBAVENÍ	539
4	Kašna Dolní se sochou sv. Markéty, nám. Zachariáše z Hradce	Restaurování Dolní kašny, včetně sochy sv. Markéty: komplexní řešení obnovy	PO (MĚSTO TELČ) OBČANSKÉ VYBAVENÍ	459
5	Sousoší Sv. Rodiny, ul. Svatoanenská	Restaurování sousoší Sv. Rodiny, vč. podstavce a balustrády	PO (MĚSTO TELČ) OBČANSKÉ VYBAVENÍ	288
6	DŮM Č.P. 29, ul. Palackého	Dokončení celkové obnovy objektu	FO BYDLENÍ	950
7	DŮM Č.P. 50, nám. Zachariáše z Hradce	Celková obnova objektu kromě fasády do náměstí (bude realizováno v roce 2017)	FO BYDLENÍ, PODNIKÁNÍ	1.200
8	Oprava ohradní zdi Panského dvora	Obnova zdi, spárování a šindelové stříšky	PO (MĚSTO TELČ) OBČANSKÉ VYBAVENÍ	416
9	Obnova městského opevnění ul. Na Parkaně u čp. 113 a vul. Palackého u čp. 1 (ul. Krátká)	Oprava hradební zdi – součásti hradebního příkopu – včetně spárování (zaomítání) a úpravy koruny zdi	PO (MĚSTO TELČ) OBČANSKÉ VYBAVENÍ	230
10	DŮM Č.P. 7, nám. Zachariáše z Hradce	Oprava fasády průčelí do náměstí	FO PODNIKÁNÍ	220
11	DŮM Č.P. 41, nám. Zachariáše z Hradce	Obnova nátěru plechové střechy.	FO BYDLENÍ, PODNIKÁNÍ	50
celkem	(tis.)			4.716

MPZ Telč – Staré Město :

Poř. č.	Kulturní památka	Rozsah obnovy	Druh vlastníka x účel objektu	Rozpočet akce r.2015 (v tis. Kč)
1	DŮM Č.P. 46 DOMOV PRO SENIORY	Obnova fasády do ulice včetně výměny výplní otvorů, nátěry a oprava soklu	PO (MĚSTO TELČ) OBČANSKÁ VYBAVENOST	205
2	Kostel Matky Boží	Obnova oltáře	PO (ŘÍMSKOKATOLICKÁ FARNOST TELČ) OBČANSKÁ VYBAVENOST	194
I	(tis.)			399

A.5. V kolika případech a u kterých objektů došlo v roce 2016 *ke zrušení*/prohlášení za kulturní památku s uvedením důvodu /např. havarijní stav, z důvodu nové výstavby, demolice, neodborné obnovy atd./.

V roce 2016 došlo ke zrušení nemovité kulturní památky pod rejstř. č. 39205/7-5276 – dům čp. 133, poz. parc. č. st. 591, v ul. Špitální na území MPZ Telč – Staré Město.

Na území MPR Telč nedošlo v roce 2016 k žádnému zrušení prohlášení objektu za kulturní památku.

A.6. V kolika případech a u kterých objektů došlo v roce 2016 *k prohlášení* za kulturní památku s uvedením důvodu.

Na území MPR Telč a MPZ Telč – Staré Město nedošlo v roce 2016 k žádnému prohlášení objektu za kulturní památku.

B. Péče o ostatní objekty v MPR nebo MPZ:**B.1. Budovy v MPR nebo MPZ, které jsou ke konci roku 2016 v havarijním stavu /bez rozdílu vlastníka či charakteru objektu - rod. domy, veřejné či církevní budovy, atd./ včetně důvodu havarijního stavu a doby trvání tohoto stavu.**

Na území MPR Telč se nenachází objekty (nepamátky), které by vykazovaly ke konci roku 2016 havarijní stav.

Na území MPZ Telč – Staré Město se nachází dva objekty (budovy), u kterých lze jejich stav označit za velmi špatný, ale havarijním jej nazývat zatím nelze. Jedná se o objekty pro bydlení č.p. 118 a objekt č.p. 32 v ul. Zachariášova (MPZ), kde je patrná dlouhodobě (cca 10 let) zanedbaná pravidelná údržba.

I když je snahou města působit na majitele těchto nemovitostí vzhledem ke zlepšení technického stavu nemovitostí, mnohdy z důvodů komplikovaných majetkových vztahů soukromých subjektů vázajících se k těmto nemovitostem a nezájmu vlastníků o řešení stavu těchto nemovitostí, nedochází k patřičné odezvě na samotných objektech.

B.2. Budovy v MPR nebo MPZ, jejichž oprava byla provedena nebo dokončena v roce 2016 se stručným uvedením rozsahu obnovy a účelu využití.

Na objektech v MPR a MPZ, které nejsou kulturními památkami, byly realizovány převážně vlastníky soukromých objektů.

V MPR na **objektu čp. 36 v ul. Na Můstku** byla letos realizována celková obnova objektu; objekt slouží pro bydlení a částečně pro podnikání.

V MPR na **objektu čp. 2 v ul. Krátká** byla provedena obnova fasády; objekt slouží v přízemí pro podnikání a v dalších podlažích pro bydlení.

V MPR na **objektu čp. 138 v ul. Na Parkaně** byla obnovena fasáda do ulice; objekt slouží pro rodinné bydlení.

B.3. Budovy v MPR nebo MPZ, které byly v roce 2016 demolovány s uvedením důvodu demolice /bez rozdílu vlastníka či charakteru objektu - rod. domy, veřejné či církevní budovy, atd./.

V MPR Telč ani v MPZ Telč - Staré Město nedošlo v roce 2016 k demolici žádného objektu.

C. Ostatní akce ovlivňující stav MPR nebo MPZ:

C.1. Charakterizujte současný stav parků, veřejných prostranství v MPR nebo MPZ /např. povrchy komunikací, veřejné osvětlení, městský mobiliář apod./ do roku 2016 a uveďte významné akce, které byly v letech 2006 - 2016 podniknuty ke zlepšení stavu.

MPR Telč zařazená na Seznam světového kulturního a přírodního dědictví UNESCO svým rozsahem zaujímá významnou centrální část území města Telče. Mezi nejvýznamnější veřejné prostranství patří:

MPR Telč :

Náměstí Zachariáše z Hradce, jeden z nejučenějších úkazů dokladující stavební vývoj nejenom českých zemí zejména od období renesance přes baroko, ale i tomu odpovídající i současný stav, kdy se město neustále snaží udržovat tyto prostranství v co nejlepším stavu, i když ekonomická stránka je vždy limitující.

V roce 2010 byly započaty restaurátorské práce na celkové obnově Mariánského sloupu v jihovýchodní části náměstí. V 2014 byly restaurátorské práce zdařile dle požadavků památkové péče dokončeny. Předmětem restaurování byla balustráda včetně 8 soch andělů, zádlažba, vstupní branka a navazující plochy, dále obláčkový sloup a vrcholová socha Imaculáty, tři erby na přední straně podstavce, 6 soch na podstavci, 2 sochy v nikách podstavce a žulový podstavec samotný. Náklady na celkovou obnovu památky činili celkem 1.863 tis. Kč za významného příspěví z Programu regenerace.

Současně byl také v roce 2014 revitalizován prostor zeleně v okolí samotného Mariánského sloupu.

Kyptovo náměstí navazující na nám. Zachariáše z Hradce a Státní zámek Telč, vytváří jedno z nejmalebnějších zákoutí v MPR, novodobě utvořený architektonický ráz tohoto prostranství akceptující historické hodnoty je v současné době charakteristický kvalitním stavem povrchů.

Ostatní veřejné prostory jako jsou místní a účelové komunikace, prostory navazující na rybníční soustavu apod. jsou charakteristické různým technickým stavem. Protože se jedná o akce, které jsou většinou ekonomicky značně náročné, dochází k postupnému zlepšování stavu těchto prostranství v rámci ekonomických možností města.

Nejrozsáhlejším parkem na území MPR je zámecký park, který je dlouhodobě kvalitně udržován.

Nejprestižnějším a nejhonosnějším „parkem“ je bezesporu zámecká zahrada, jedná se o jeden z klenotů na území města Telče, kde je eminentní zájem na reprezentativním stavu tohoto prostranství. Ke zlepšení stavu zámeckého parku byla zaměřena jeho revitalizace, kterou Národní památkový ústav realizoval v letošním roce.

Realizace projektu obnovy/revitalizace zeleně v historickém jádru města proběhla v průběhu roku 2013. V roce 2014 bylo realizováno zakládání nové výsadby zeleně v ul. Slavatovské, v ul. Na Parkaně, ul. Hradecké a Radkovské. Ošetření stromů proběhlo v ul. Tyršova, Jihlavská, Za Stínadly a také u zámeckého parku při pěší cestě u hřiště (v blízkosti Ulického rybníku). Bylo doplněno osvětlení pěší cesty vedoucí podél Štěpnického rybníka. V roce 2015 byl revitalizován zámecký park a vytvořena nová komunikace pro pěší a oplocení v zámeckém parku. Součástí revitalizace zeleně podél Ulického rybníka bylo rovněž vybudování cesty pro pěší, propojující cestu od Belpské lávky do zámeckého parku. V letošním roce 2016 byly komplexně obnoveny obě kašny na náměstí Zachariáše z Hradce včetně provedení nových základových konstrukcí a napojení na vodovodní a kanalizační síť. Také byla provedena celková obnova sousoší sv. Rodiny v ul. Svatoanenské včetně podstavce a balustrády. Tyto památkové objekty dotvářejí a obohacují vnímání veřejného prostoru a zachování kulturních a památkových hodnot, které nejautentičtěji charakterizují historické město Telč.

MPZ Telč – Staré Město :

Rozšířený prostor ul. U Matky Boží vytváří malebné náměstíčko venkovského charakteru a dominuje celému prostoru MPZ. Stav tohoto území plně odpovídá historickému charakteru území, ale zároveň v sobě skrývá velký potenciál ke zlepšení samotného stavu této lokality.

I zde ostatní veřejné prostory jako jsou místní a účelové komunikace, prostory navazující na rybníční soustavu apod. jsou charakteristické různým technickým stavem. Přestože se jedná o akce, které jsou většinou ekonomicky značně náročné, dochází v posledních letech k významnému zlepšování stavu těchto prostranství. Městu Telč se v tomto směru daří využívat evropské fondy.

Významným prvkem v MPZ Telč – Staré Město je Staroměstský rybník. V roce 2010 byla započata rekonstrukce tohoto rybníka o rozloze téměř 15 ha, která pokračovala v převážné části i v roce 2011-2012. Došlo k odbahnění rybníka, ke zpevnění hráze a celkové revitalizaci v nákladech 50 mil. Kč. V rámci rozsáhlého archeologického průzkumu byly odkryty nálezy až ze 13. století.

V rámci programu regenerace v roce 2012 bylo dokončeno restaurování sochy sv. Vendelína na pěší cestě Na Dlážkách podél Staroměstského rybníka. Byly doplněny chybějící fragmenty sochy a dále provedeno, lokální zpevnění, retuš a hydrofobizace povrchu. Následně po havárii (vyvrácení sochy spolu s lípami v její blízkosti) způsobené hůlavou v roce 2013 byla socha znovu postavena a obnovena v původním místě v roce 2015.

Celkově lze hodnotit, že technický stav veřejných prostranství v těchto památkově chráněných lokalitách je v současné době na dobré úrovni, dlouhodobě lze odvodit výrazně zlepšený stav a snahou města je v tomto trendu pokračovat i nadále. V MPR je dobrý stav u veřejného prostoru v 85% a v MPZ 85%. Jak dokazuje níže uvedená tabulka do zkvalitnění prostranství, infrastruktury v návaznosti na území MPR či MPZ byly v posledních letech investovány finanční prostředky v řádu stovek mil. Kč. Městu Telč se daří tímto směrem využívat dotačních možností EU i ČR. Vzhledem k velikosti města Telče a rozpočtu města by bez těchto „cizích“ zdrojů byly investice naprosto nereálné.

Výčet významných akcí v letech 2006 - 2016 zlepšující stav v těchto územích:
(nejedná se o celkový výčet akcí v městě prováděný, ale opravdu o výběr akcí, které měly bezprostřední dopad na tyto památkově chráněné lokality)

Poř. č.	lokalita	Rozsah akce	Orientační cena akce (Kč)	Rok provedení prací
1	MPR	průtah nám. Zachariáše z Hradce, včetně spodních vrstev, obnovy vedení VO na „velkém loubí“ a záchranného archeologického průzkumu	10,0 mil.	2005
2	MPR a (bezprostřední návaznost)	Rekonstrukce turistické ubytovny „Domeček“, bezprostředně navazující na MPR a rekonstrukce povrchů cyklotras v MPR, v částech i s obnovením VO	8,2 mil	2006
3	MPR	kompletní rekonstrukce silnice II/40610 vč. povrchů	---	2006
4	MPR	obnova chodníků v ul. Masarykova/Svatoanenská navazující na rekonstrukci silnice II/40610 (zasahuje i do MPR)	2,5 mil	2007
5	MPR	Novostavba pěší účelové komunikace „Pod Zahrádkami“, vč. VO	4,0 mil	2008
6	MPR	ul. Úzká, Krátká kompletní rekonstrukce, včetně spodních vrstev a obnovy vedení VO	2,0 mil	2009
7	MPR	obnovy vedení Telefonica 02 v lokalitách nám. Zachariáše z Hradce, ul. Palackého, Na Můstku, Hradební, Seminářská	---	2003 - 2010
8	MPZ	kompletní rekonstrukce části ul. Luční, včetně spodních vrstev a obnovy vedení VO	2,0 mil	2008
9	MPZ	obnova povrchů pěší cesty „Na Dlážkách“ vč. nově zřízeného VO	1,8 mil	2009
10	Bezprostřední návaznost na MPR	Rekonstrukce parkovacích ploch ve městě (Na Sádkách, Svatoanenská, Na Korábě)	22 mil. Kč	2009
11	MPR	Autobusové nádraží - přemístění do přednádražního prostoru ČD, úprava výpravní budovy	42,0 mil	2010
12	Bezprostřední návaznost na MPR	Revitalizace náměstí Bratří Čapků a Nerudovy ulice, kompletní rekonstrukce zpevněných povrchů včetně spodních vrstev a obnovy vedení vodovodu, kanalizace a VO, spolu s městským mobiliářem	20,0 mil	2010
13	MPZ	Revitalizace Staroměstského rybníka, odbahnění, hráz, archeologický průzkum	50,0 mil	2011
14	Bezprostřední návaznost na MPR	kompletní rekonstrukce ul. Štěpnická, Oldřichovo nám., ul. Na Posvátné - vodovod, kanalizace, VO, povrchy silnice a chodníků včetně spodních vrstev	70,0 mil	2011
15	Bezprostřední návaznost na MPR	Rekonstrukce a dostavba areálu ZŠ Hradecká, veřejné sítě, komunikace, parkovací plochy, zeleň	128,0 mil	2011
16	Bezprostřední návaznost na MPR	Rekonstrukce chodníků v ul. Na Posvátné a Oldřichovo nám. včetně výsadby zeleně podél komunikace	7,3 mil.	2011 - 2012
17	Bezprostřední návaznost na MPR	Rekonstrukce chodníků a veřejného osvětlení v ul. Slavatovská	7,3 mil.	2012
18	Bezprostřední návaznost na MPR	Rekonstrukce chodníků a komunikace v ul. Hradecká včetně inženýrských sítí	25,0 mil.	2013
19	Bezprostřední návaznost na MPR	Rekonstrukce vodovodu a kanalizace v ul. Hradecká a Jana Žižky	22,5 mil.	2013

20	Bezprostřední návaznost na MPR	Rekonstrukce parku nám. Bratří Čapků a rekonstrukce lokalit v MPR v Telči – parkové úpravy na náměstí Zachariáše z Hradce, ul. Na Parkaně, u sportovního hřiště při břehu Ulického rybníka	0,7 mil.	2013
21	Bezprostřední návaznost na MPZ	Rekonstrukce kanalizace v ulici Radkovská	11,3 mil.	2014
22	Bezprostřední návaznost na MPR	Rekonstrukce vodovodu a kanalizačních přípojek v ul. 9. května	6,5 mil.	2014
23	Bezprostřední návaznost na MPR	Rekonstrukce vodovodu a kanalizace v ulici Komenského	2,5 mil.	2014
24	Bezprostřední návaznost na MPR	Doplnění osvětlení kolem Štěpnického rybníka	0,13 mil.	2014
25	Bezprostřední návaznost na MPR	Dopravní terminál v ul. Hradecká	9,6 mil.	2014
26	Bezprostřední návaznost na MPR	Revitalizace veřejného prostranství u MŠ Komenského	9,5 mil.	2014
27	Bezprostřední návaznost na MPR	Bezprostřední návaznost na MPR Rekonstrukce chodníku včetně VO podél II/406 – II. etapa, ul. Hradecká	2,2 mil.	2014
28	Bezprostřední návaznost na MPR	Rekonstrukce chodníku včetně VO podél II/406 – II. etapa, 9. Května, Na Hrázi	7,5 mil.	2014
29	Bezprostřední návaznost na MPZ	Rekonstrukce chodníku včetně VO podél II/406 – II. etapa, ul. Dačická	2,7 mil.	2014
30	Bezprostřední návaznost na MPZ	Rekonstrukce kanalizace v ulici Radkovská	11,3 mil.	2014
31	MPR	Celková obnova (restaurování) Mariánského sloupu	1,8 mil.	2010 - 2014
32	Bezprostřední návaznost na MPR	Bezbariérové úpravy chodníku podél I/23 ul. Třebíčská	1,7 mil.	2015
33	MPR	Revitalizace zámeckého parku	2 mil.	2015
34	MPR	Nová komunikace pro pěší a oplocení zámecké zahrady	0,627 mil.	2015
35	Bezprostřední návaznost na MPR	I. Etapa obnovy areálu Panského dvora	36 mil.	2015
36	Bezprostřední návaznost na MPR	Zimní stadion Telč – dokončení	16,8 mil.	2016
37	Bezprostřední návaznost na MPR	Chodník v ul. Myslibořská (mezi TESCO a ul. Jiráskova)	0,65 mil.	2016
38	Bezprostřední návaznost na MPR	Oprava komunikace v ul. Na Sádkách – nová bytová výstavba	0,7 mil.	2016
39	Bezprostřední návaznost na MPR	Rekonstrukce povrchů v ul. Tyršova a Mládkova	7 mil.	2016
40	Bezprostřední návaznost na MPR	Vodovod a kanalizace v ul. Tyršova, nám. Hrdinů a Mládkova	13,8 mil.	2016
41	Bezprostřední návaznost na MPR	Rekonstrukce komunikací pro pěší v ul. Jihlavská	1,5 mil.	2016
42	Bezprostřední návaznost na MPR	Cyklostezka v ul. Batelovská	1,65 mil.	2016
43	Bezprostřední návaznost na MPR	Rozšíření kamerového systému města	0,23 mil.	2016

C.2. Charakterizujte hlavní závady životního prostředí v MPR nebo MPZ do konce roku 2016 a uveďte významné akce, které byly v letech 2006 - 2016 podniknuty ke zlepšení stavu /čističky, prohlášení chráněných území, působení neziskových organizací a dobrovolníků, atd./.

V těchto památkově chráněných územích města Telče nedošlo k prohlášení žádných lokalit z pohledu ochrany přírody a krajiny za chráněné. Dle platného územního plánu vydaného 12.9.2011, jehož součástí je územní systém ekologické stability je část zámeckého parku vymezena jako lokální biocentrum s navazujícími biokoridory a plynulým přechodem na navazující rybníční soustavu, což pozitivně ovlivňuje území z hlediska životního prostředí.

Nejzásadnější dopad z pohledu zlepšení životního prostředí je bezesporu realizace městské ČOV a navazujících hlavních kanalizačních sběračů, kdy tato akce ovlivnila chod celého města a byla ukončena kolaudací v roce 2000. Obdobnou akcí je dokončení plynofikace města, která se k roku 2000 dostala na celkových 95% z rozlohy města a umožňuje alternativu proti fosilním palivům, čímž napomáhá ke zlepšování prostředí ve městě.

Ke zlepšení životního prostředí velice významně přispívá revitalizace jednotlivých částí městské zeleně. V roce 2009 byla vysazena nová dubová alej Lipky (413 tis.). V roce 2010 provedena revitalizace zeleně Náměstí Hrdinů (475 tis.). V roce 2011 bylo ošetřeno stromořadí památných stromů v Lipkách (532 tis.) a byla revitalizována zeleň na Oldřichově náměstí (900 tis.). V roce 2013 byla realizována v rámci Operačního programu životní prostředí obnova zeleně v historickém jádru města – náklady 800 tis. Kč. Dále v roce 2014 byla za přispění evropských fondů provedena obnova zeleně v ulici Slavatovská (území součást MPR). Náklady této akce byly 40 tis. Kč.

Z pohledu životního prostředí a technické infrastruktury rovněž je důležité zmínit projekt řešící zkvalitnění míst pro separaci odpadu. Snahou města je současné nevhodné kontejnery a místa pro separaci zlepšit, vybudovat případně podzemní kontejnery apod. Projekt se významnou měrou dotýká a je řešen v MPR a MPZ. Město ve spolupráci s Mikroregionem Telčsko v roce 2011 připravilo projektovou dokumentaci a byla vydána příslušná povolení. Rovněž v roce 2012 byla podána žádost o dotaci. Zatím nebyla dotace přislíbena. Stále probíhá příprava na realizaci. V roce 2014 z dotace Mikroregionu Telčsko město instalovalo další nové kontejnery na tříděný odpad v areálu školního statku – nádoby na plasty (29 ks), nádoby na sklo (8 ks), nádoby na bílé sklo (23 ks), nádoby na papír (17 ks).

Poslední červencové pondělí 2013 se Telčí prohnala větrná smršť charakterizovaná jako „Hůlva“. Větrné poryvy zvyracely a polámaly desítky stromů a poškodily i střechy. Několik padlých lip zatarasilo cestu památným stromořadím v Lipkách. Největší škodu však způsobily rozlámané a padlé stromy na hřbitově u sv. Anny (MPR) – poškodily řadu hrobů a pomníků. Náklady na odstraňování následků této havárie se vyšplhaly přibližně na 600 tis. Kč.

C.3. Charakterizujte stav technické infrastruktury v roce 2016 a uveďte hlavní investiční akce v MPR nebo MPZ v letech 2006 - 2016 /kanalizační síť, vodovodní řad, plynovod, elektrické vedení, atd./.

Město Telč, stejně jako všechny ostatní subjekty a města v ČR, se potýká s vysokou finanční náročností výstavby sítí technické infrastruktury. K nutným zásahům do této infrastruktury v současnosti značně napomohla výstavba v letech minulých, kdy kvalita technologie zpracování materiálů, provádění prací a činností souvisejících byla této době poplatná. Ale to je fakt, který ovlivňuje všechna sídla vesměs stejně a není pro nikoho zásadně limitující. Materiálové vybavení současnosti je bezesporu kvalitativně na jiné úrovni, ale s patřičným odrazem po ekonomické stránce.

Přesto se ve městě již dlouhodobě podařilo zakořenit princip rekonstrukce veřejných prostranství od základů. Začíná se tedy sítěmi a ne pouze jen finální úpravou povrchu, z tohoto pohledu nelze realizovat rozsah prací tak rychle jak by si všichni přáli, ale dlouhodobě se jedná o směr nezbytný a vedoucí ke zlepšení samotného stavu technické infrastruktury města. Památkově chráněná území jsou v tomto částečně preferována, proto lze celkově shrnout, že v MPR je dobrý stav sítí cca v 85% a v MPZ 85%.

Výčet nejzajímavějších akcí bezprostředně spjatých s tech. infrastrukturou a památkově chráněnými lokalitami:

Poř. č.	lokalita	Rozsah akce	Orientační cena akce (tis. Kč)	Rok provedení prací
1	MPR a MPZ	realizace hlavních kanalizačních sběračů a rekonstrukce stávajících, vč. dokončení úprav ČOV	100. mil	1998 - 2000
2	MPR	ul. Palackého – vodovod a kanalizace	4 000	2007
3	MPR	Nám. Zachariáše z Hradce – vodovod (částečně)	2 000	2007

4	MPR	ul. U Mastných krámů – kanalizace	2 000	2007
5	MPZ	ul. Špitální – kanalizace	500	2008
6	MPZ	ul. Zachariášova, Luční (části ulic) – vodovod a kanalizace	5 000	2008
7	MPZ	Výstavba kanalizačního sběrače přes Staroměstský rybník	12 000	2009
8	MPZ	propoj vodovod ul. Mlýnská a Na Dlážkách	1 000	2009
9	MPR	Plynofikace sídliště U Štěpnického rybníka	900	2010
10	MPR	Výstavba vodovodu a kanalizace na náměstí Bratří Čapků a v ulici Nerudova včetně domovních přípojek	4 560	2010
11	MPR	Výstavba vodovodu v ulicích Štěpnická a Na Posvátné, včetně všech domovních přípojek	7 765	2010-2011
12	MPR	Revitalizace náměstí Bratří Čapků v Telči	14 711	2011
13	MPR	Telč, Oldřichovo náměstí - obnova parku	764	2010-2011
14	MPR	Rekonstrukce chodníků, veřejného osvětlení a zeleně v ul. Štěpnická	4 560	2010-2011
15	MPR	Rekonstrukce chodníků, veřejného osvětlení a zeleně v ul. Oldřichovo náměstí a Na Posvátné	7 326	2011-2012
16	MPR	Rekonstrukce chodníků a veřejného osvětlení v ul. Slavatovská	7 300	2012
17	MPR	Rekonstrukce vodovodu a kanalizace v ul. Hradecká a Jana Žižky	23 500	2013
18	MPR	Rekonstrukce parku nám. Bratří Čapků a rekonstrukce lokalit v MPR v Telči – parkové úpravy na náměstí Zachariáše z Hradce, ul. Na Parkaně, u sportovního hřiště při břehu Ulického rybníka	730	2013
19	MPZ	Rekonstrukce kanalizace v ulici Radkovská	11 296	2014
20	MPR, MPZ	Rekonstrukce vodovodu a kanalizačních přípojek v ul. 9. května	6 455	2014
21	MPR	Rekonstrukce vodovodu a kanalizace v ulici Komenského	2 517	2014
22	MPR	Doplňné osvětlení kolem Štěpnického rybníka	130	2014
23	MPR	Dopravní terminál v ul. Hradecká	9 650	2014
24	MPR	Revitalizace veřejného prostranství u MŠ Komenského	9 500	2014
25	MPR	Rekonstrukce chodníku včetně VO podél II/406 – II. etapa, ul. Hradecká	2 230	2014
26	MPR	Rekonstrukce chodníku včetně VO podél II/406 – II. etapa, 9. Května, Na Hrázi	7 540	2014
27	MPZ	Rekonstrukce chodníku včetně VO podél II/406 – II. etapa, ul. Dačická	2 750	2014
28	MPR	Obnova chodníku a výstavba nového úseku ul. Třebíčská, Myslibožská, nové VO, zeleň	1 700	2015
29	MPR	Rozšíření kamerového systému města v ul. Hradecká	160	2015
30	MPR	Vodovod a kanalizace v ul. Tyršova, nám. Hrdinů a Mládkova	13 800	2016
31	MPR	Rozšíření kamerového systému	231	2016

D. Péče o obyvatele a návštěvníky MPR nebo MPZ:

Město Telč ve spolupráci s ostatními podnikatelskými subjekty dlouhodobě buduje „turistickou infrastrukturu“, která by svým charakterem, vybavením, kvalifikačními předpoklady a dalším doprovodným materiálem plně vyhovovala jak obyvatelům města, tak i jeho návštěvníkům.

Standardem je vysoká úroveň informačního centra situovaného v MPR a působícího ve městě již od roku 1993. Svým zaměřením podává ucelené informace o celém území města i jeho okolí a to jak pro návštěvníky města, tak i stálé obyvatele. Neopomenutelným pomocníkem návštěvníků města je ucelený městský informační systém a nadstavbou jsou potom naučné a vycházkové trasy, procházející územím MPR a MPZ (např. naučná stezka „Lipky“, vycházkové trasy „Město a voda“, „Město a historie“).

Z pohledu zvýšení informovanosti, zvýšení celkového povědomí o problematice památkové péče jsou velice významné pravidelné vzdělávací akce pořádané a organizované NPÚ Telč. Jde například o pravidelný cyklus přednášek, seminářů a konference pořádané pro širší veřejnost. Rovněž z pohledu rozvoje vzdělání a informovanosti jsou důležité aktivity Universitního centra MÚ Brno v Telči (Universita třetího věku).

Město Telč se dlouhodobě snaží vytvářet atraktivní, zajímavé a netradiční produkty s přímou vazbou na význam a prezentaci MPR a MPZ. Za všechny vytvořené produkty uvedme projekt S Bílou paní po Telči a okolí. Neinvestiční projekt v nákladech 2,1 mil. Kč nabízí rodinám s dětmi programovou nabídku v rámci návštěvy města Telče. Došlo k



zakreslení tematických tras do interaktivní mapy s vyznačením míst, ke kterým se váže deset pověstí z Telče a okolí. K vycházkové trase je vydán i tištěný průvodce s mapou. Pro děti předškolního a mladšího školního věku jsou vydány omalovánky „Poznej a vymaluj telčské památky“, pexeso (Památky a pověsti), leták s pověstmi se soutěžní otázkou, pastelky. V rámci projektu proběhl pro děti Pohádkový den s Bílou paní.

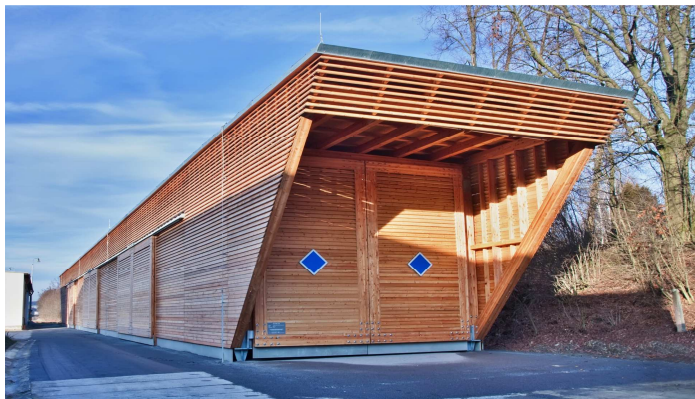


Z pohledu propagace a vytváření atraktivních programů pro návštěvníky je významná snaha města Telče o zpřístupnění telečského podzemí. V roce 2010 byly zahájeny první kroky (zaměření chodeb, prvotní návrhy využití) se záměrem zpřístupnit v I. etapě cca 150 metrů podzemních chodeb a sklepních prostor pod budovou čp. 71 a 70. Cílem projektu je přiblížit a zpřístupnit návštěvníkům část Telčského podzemí a pomocí moderního technického vybavení a sofistikovaných technologií je seznámit s vývojem Telčského regionu od nejstarší historie až po současnost z různých úhlů pohledu. V současné době je schválena dotace z Regionálního operačního programu Jihovýchod ve výši 12 mil. Kč. Realizace je plánovaná na konec roku 2013 a otevření prostor v roce 2014.



V roce 2011 byl dále realizován (rovněž za podpory Regionálního operačního programu Jihovýchod) neinvestiční projekt zaměřený na zviditelnění a propagaci města, MPR i MPZ – „Se Zachariášem z Hradce a Kateřinou z Valdštejna v Telči. Předmětem bylo vytvořit specifický turistický produkt, který povede u návštěvníků města k prodloužení doby strávené ve městě a ke zvýšení atraktivity. Projekt bude zaměřen na jedinečné představení města prostřednictvím historických osob, které jsou spojeny s jeho současnou renesanční podobou. Zachariáš z Hradce a Kateřina z Valdštejna představí turistovi jedinečným způsobem město. Vše je primárně zaměřeno na propagaci MPR a MPZ.

V rámci Dnů Evropského kulturního dědictví 2013 v Telči bylo možné v objektu státního zámku navštívit zámeckou kapli Všech svatých, zúčastnit se nočních prohlídek či shlédnout šermířské ukázky a potkat se na nádvoří s oživenými sochami.



Dalším významným projektem z pohledu zkvalitnění zázemí a vyžití pro návštěvníky je projekt Dy-tha rail. Tento evropský přeshraniční projekt byl realizován Svazkem obcí Železnice Kostelec-Slavonice ve spolupráci s městy ležícími na železniční trati. Tedy i městem Telč. V Telči konkrétně vzniklo zázemí celého projektu – prostory pro umístění historických vlaků a návazná expozice. Náklady projektu v Telči dosahují částky 6 mil. Kč. Projekt navazuje na dlouhodobou snahu všech zainteresovaných partnerů v oblasti propagace, zviditelnění a vyváženého rozvoje železnice a využívá zkušeností z realizace nejrůznějších společných akcí. Sem patří například Parní léto – pravidelně pořádané nostalgické jízdy na trati z Kostelce u Jihlavy do

Telče a Slavonic. Součástí tohoto projektu je stavba Depa v Telči na nádraží. Depo v Telči bude sloužit jak k parkování/odstavení historických vlaků, zázemí pro údržbu těchto vozidel, tak i jako atraktivní expozice pro veřejnost. Veřejnost zde bude moci na vlastní oči vidět a „ošahat“ si historická vozidla, které zde v době dřívější zajišťovaly železniční dopravu a zároveň veřejnost bude atraktivní expozicí a informacemi (vč. historických fotografií, příběhů ...) seznámena s historií železniční dopravy v ČR i v Rakousku. Vše se speciálním důrazem na historii a současnost železniční tratě Kostelec u Jihlavy - Slavonice X Fratres - Waldkirchen - Waidhofen an der Thaya. V rámci expozice nechybí rovněž prezentace turistické nabídky a atraktivit v rámci území železniční tratě.

D.1. Počet trvalých obyvatel v roce 2004 MPR 276 ob., MPZ 343 ob., ve městě celkem 5 917 ob.
Počet trvalých obyvatel v roce 2014 MPR 379 ob., MPZ 297 ob., ve městě celkem 5 494 ob.

D.2. Infocentrum, služby návštěvníkům, provozní doba

POSKYTOVANÉ SLUŽBY:

- **CENÍK SLUŽEB**

- [informace o otevíracích dobách památek](#)
- [informace o ubytování \(katalog ubytovatelů\)](#)
- [informace o možnostech stravování \(seznam restaurací\)](#)
- [informace o jízdních řádech](#)
- [turistické informace a tipy na výlety](#)
- [informace o kulturních, sportovních a společenských akcích](#)
- prodej map, informačních brožur, pohlednic, turistických průvodců, knih, atlasů
- propagační materiály zdarma
- internet pro veřejnost (prvních 15 minut zdarma, poté 1,- Kč / min.)
- informace o úřadu
- databáze podnikatelů a služeb
- pravidelná aktualizace dat v databázích
- příjem inzerce do Jihlavských listů
- příjem řádkové inzerce do Telčských listů
- prodej a distribuce Telčských listů
- vydávání parkovacích karet
- vydávání žádostí a formulářů
- spolupráce s ostatními městy v rámci České inspirace, sdružení České dědictví UNESCO, s Mikroregionem Telčsko a místními spolky
- bezbariérový přístup
- prodej vstupenek



MOBILNÍ PRŮVODCE A AUDIOPRŮVODCE

Otevírací doba:

Duben:

Po, Št 8.00 - 12.00, 12.30 - 17.00
 Út, Čt, Pá 8.00 - 12.00, 12.30 - 16.00
 So, Ne 10.00 - 12.00, 13.00 - 16.00

Květen a září:

Po - Pá 8.00 - 12.00, 12.30 - 17.00
 So, Ne 10.00 - 12.00, 13.00 - 17.00

Červen až srpen:

Po – Pá 8.00 – 18.00

So, Ne 10.00 – 18.00

Říjen:

Po - Pá 8.00 - 12.00, 12.30 - 17.00

So, Ne 10.00 - 12.00, 13.00 - 16.00

Listopad až březen:

Po, Št 7.30 - 12.00, 12.30 – 17.00

Út, Čt, Pá 8.00 - 12.00, 12.30 – 16.00

Rozšířená otevírací doba:

festivaly, kulturní a společenské akce města, státní svátky

Během festivalu [Prázdniny v Telči](#)

(červenec - srpen) je otevřeno: Po - Pá 8.00 - 19.00, So, Ne 10.00 - 19.00



Růst/úbytek počtu návštěvníků kulturních památek v MPR nebo MPZ v roce 2016 – v tis. a nebo % / lze sledovat dle počtu ubytovaných, počtu prodaných vstupenek v památkových objektech, návštěvnosti informačního centra atd. vzhledem k roku 2015/.

Město Telč se snaží dlouhodobě podporovat návštěvnost širokým spektrem kulturních akcí, ale i realizací atraktivních investičních projektů. V roce 2011 byl položen úspěšně „základní kámen“ dvěma projektům, které by měly významnou měrou přispět ke zvýšení atraktivity a návštěvnosti města. Jde jednak o projekt řešící zpřístupnění telčského podzemí a rovněž projekt řešící vybudování zázemí pro umístění historických kolejových vozidel v prostoru vlakového nádraží, včetně zajištění pravidelných jízd ve směru Kostelec- Slavonice. Oba projekty byly v roce 2012 podpořeny dotačně z evropských fondů a v tomto roce zahájeny (proběhlo dopracování realizačních projektů, veřejné zakázky).

Významným počinem v oblasti zpřístupnění památek a zajímavostí/zákoutí v MPR Telč je projekt řešící zpřístupnění telčského podzemí. Tento projekt byl připraven, stavebně povolen a dotačně podpořen v roce 2012. V roce 2013 proběhlo výběrové řízení na dodavatele, v roce 2014 proběhla realizace a podzemí bylo v září zpřístupněno veřejnosti.

V září 2014 byla zpřístupněna část podzemí pod domy na náměstí Zachariáše z Hradce s interaktivní zábavnou expozicí. Nejen pod většinou domů na náměstí Zachariáše z Hradce, ale také pod částí zámeckého areálu byste našli středověká sklepení. Jednotlivé, někde i dvouúrovňové sklepy, byly propojeny spletitými chodbami, jejichž zpřístupněná část je dlouhá 150 metrů. Klikaté telčské katakomby v minulosti sloužily většinou jako skladovací prostory, ale někdy se také stávaly posledním úkrytem telčských obyvatel před nepřáteli. Mnohé z nich jsou proto opředeny legendami. Podle jedné z nich mohli obránci města uprchnout z města právě některou z těchto chodeb a říká se dokonce, že jedna vedla až na vzdálený hrad Roštejn.

Zájemci o prohlídku telčského podzemí se prostřednictvím interaktivní zábavněnaučné expozice mohou přímo v tajemných sklepeních seznámit se zajímavými fakty z historie města.

V rámci projektu **DY-THA rail** vznikla v objektu železničního depa v Telči unikátní expozice mapující historii železniční dopravy v ČR i v Rakousku. K vidění jsou unikátní vozy, které dříve brázdily železniční tratě. Dále je k vidění atraktivní expozice tvořena informačními panely o historii a současnosti železniční tratě se zajímavými texty a dobovými fotografiemi, technickými výkresy a náčrtky. V rámci expozice jsou také k vidění různé předměty, technická zařízení apod. vztahující se k železnici a její historii. Návštěvníci se rovněž více seznámí s historií a současností železniční tratě Kostelec u Jihlavy - Slavonice X Fratres - Waldkirchen - Waidhofen an der Thaya. Pro zájemce je připraven i odborný výklad, který poskytnou zástupci společnosti telčské místní dráhy, která zajišťuje provoz expozice.

Významným projektem z pohledu zvýšení návštěvnosti města je dále projekt „Města v rozletu“, který se třemi rakouskými partnery a městy Třeboň a Jindřichův Hradec řeší rozvoj cestovního ruchu prostřednictvím spolupráce s podnikateli v cestovním ruchu, rozvojem infrastruktury pro cestovní ruch apod. Tento projekt je dotačně podpořen z evropských fondů (rozpočet města – cca 3 mil. Kč) a v roce 2012 byla realizována již celá řada aktivit (společná setkání, marketingové aktivity...).

Návštěvnost města i dle vypracované marketingové studie CR překračuje hranici 350 tis. návštěvníků za rok.

Poř. č.	památká/lokality	počet návštěvníků a jejich vývoj	nárůst/úbytek návštěvníků	% hodnocení (porovnání rok 2015 a 2016)
1	Státní zámek Telč	rok 2000 – 90 tis.; 2005 – 95,5 tis.; 2010 – 75 tis.; 2011 - 65 tis.; 2012 – 66 tis.; 2013 – 87 tis.; 2014 – 99 tis.; 2015 – 104,5 tis.; 2016 – 92,7 tis.;	úbytek	12 %
2	věž sv. Ducha	rok 2000 – 8 tis.; 2005 – 2 tis.; 2009 – 3 tis.; 2010 – 4 300; 2011 - 3 tis.; 2012 – 3 600; 2013 – 3 400; 2014 – 3 200; 2015 – 4,5 tis.; 2016 – 3,3 tis.;	úbytek	27 %

Poř. č.	památku/lokalita	počet návštěvníků a jejich vývoj	nárůst/úbytek návštěvníků	% hodnocení (porovnání rok 2015 a 2016)
3	věž sv. Jakuba	rok 2000 – 9,5 tis.; 2005 – 10 tis.; 2010 – 10,5 tis.; 2011 - 10 tis.; 2012 – 12 700; 2013 – 10 800; 2014 – 10 300; 2015 – 13,5 tis.; 2016 – 13,7	nárůst	1,5 %
4	Informační centrum	rok 2005 – 55 tis.; rok 2010 – 59 tis.; 2011 - 42 tis.; 2012 – 45 tis.; 2013 – 48 tis.; 2014 – 57 tis.; 2015 – 60 tis.; 2016 – 70 tis.;	nárůst	16 %

D.3. Kulturní památky, které byly zpřístupněny veřejnosti v MPR nebo MPZ v roce 2016 a s jakým zaměřením /kulturně výchovným, společenským, atd./.

Město Telč a zejména pak MPR je svým uspořádáním a vývojem značně ojedinělé, směřujícím zejména k akceptování historických hodnot a díky tomu se dochoval jedinečný komplex, zapsaný na seznam UNESCO již v roce 1992 a s vyhlášenou MPR již v roce 1970. Z těchto důvodů, ucelenosti vývoje centra a již dlouhodobě stanoveného využití jednotlivých památek, nejde přímo konstatovat, že by ve výše uvedeném období byly speciálně zpřístupněny veřejnosti některé památky. Ucelený vývoj předurčil využití jednotlivých památek dávno před touto dekadou a jsou tak využívány v hojném měřítku veřejností i v současnosti.

Samozřejmostí je údržba, opravy a případné rozšiřování těchto památek, ale nikoliv jejich úplné nové otevření. Proto berte tento výčet spíše jako informativní neúplný výčet památek zpřístupněných široké veřejnosti, kde samozřejmě probíhaly úpravy i za využití programu regenerace:



Poř. č.	památku	zaměření / způsob využití
1	Věže kostelů sv. Jakuba a sv. Ducha a samotné kostely	expoze uměleckých předmětů a církevní náplň
2	Areál Státního zámku Telč	s navazující Zámeckou galerií, zahradou, parkem, Muzeem Vysočiny, ad.
3	Areál bývalé jezuitské koleje/areál ČVUT	školské zařízení
4	Konvikt sv. Andělů	Vzdělávací zařízení Telč
5	Telčský dům	měšťanský dům se zpřístupněnou expozicí pro veřejnost
7	Měšťanské domy	s náplní uměleckou a správní, jako jsou objekty MěÚ Telč, DDM, ZUŠ
8	Měšťanské domy	s převažující náplní služeb směřující do gastronomie, ubytování, obchodnictví...
9	Měšťanské domy	Galerie Wimmer, Galerie U Michala
10	Měšťanské domy	Telčské podzemí

Pozn. I když se nejedná o kulturní památku, jednou z nejzásadnějších akcí realizovaných na území MPR je otevření objektu Městské galerie Hasičský dům s navazujícím sociálním zázemím v roce 2004, které slouží výhradně pro kulturní účely a potřeby veřejnosti

D.4. Občanské vybavení v MPR nebo MPZ /ubytovací, stravovací, obchodní síť, zdravotnická, tělovýchovná, kulturní zařízení, dopravní obslužnost a další – jejich přírůstky nebo úbytky v hodnoceném období /.

Občanské vybavení v MPR a MPZ odpovídá svým charakterem a rozsahem městu velikosti Telče. Je zde kompletní vybavenost zejména podporující významný turistický potenciál této lokality směřující převážně do oblasti ubytování a gastronomie (hotely, priváty penziony s celkovou kapacitou cca 674 lůžek a restaurace, pizzerie, vinárny, kavárna apod. s celkovým počtem cca 1 260 míst).

Dále je zde zastoupen různorodý sortiment služeb a obchodní sítě, většinou malokapacitních zařízení na nám. Zachariáše z Hradce a rozsáhlejších v návaznosti na ul. Svatoanenskou.

Standardem je v těchto územích i zastoupení školských zařízení (a navazujících DDM, Základní umělecká škola), církevních objektů (kostely, kaple, hřbitovy), budov MěÚ Telč, Státního zámku Telč s parkem a zahradou, galerií a muzeem, ordinací praktických lékařů a služeb bankovníctví. Nejedná se o konečný výčet a zastoupení všech objektů v těchto územích zastoupených, ale pouze o výčet nejdůležitějších a nejzásadnějších, která tato území ovlivňují.

Dopravní obslužnost je v MPZ zajištěna bezproblémově sítí místních a účelových komunikací. Mírnou komplikací je řešení dopravní obslužnosti na území MPR, která díky svým unikátně dochovanému historickému charakteru umožňuje přístup pouze přes dvě brány a to způsobuje částečně nutné omezení dopravního režimu. Kolizním je i dopravní využití nám. Zachariáše z Hradce v době vrcholné turistické sezóny, kdy vzniká logický, přesto těžce řešitelný problém střetu dopravního a pěšího využití území.

Z pohledu zklidnění dopravy (parkování) v MPR byla v roce 2009 důležitá realizace rekonstrukce a výstavby tří záchytných parkovacích ploch v Telči v celkových nákladech cca 25 mil. Kč. Návštěvníci MPR i MPZ tak získali kvalitní zázemí pro parkování a zároveň došlo k navýšení kapacity pro parkování Telči.



Velkým přínosem z pohledu zkvalitnění dopravní obslužnosti je přesun autobusového nádraží do prostoru nádraží vlakového. V roce 2010 došlo také ke komplexní rekonstrukci výpravní budovy jako dominanty celého nádražního prostoru s tím, že občané a návštěvníci zde získali velmi kvalitní zázemí odpovídající významu města Telče. Centralizace hromadné dopravy spojuje v urbanistické ose Masarykovy ulice nádraží s historickým centrem. Pro návštěvníky města tak působí snadnější orientaci a reprezentativní vstupní bránu do města.

Rozvoj cestovního ruchu v našem městě také podpořilo několik projektů např. projekt rakouského dopravce ve spolupráci s krajem Vysočina a Jihočeským, který provozuje od prosince 2011 novou autobusovou linku Telč – Raabs/Thaya. V pátek, v sobotu a v neděli jezdí třikrát denně z Raabsu a Zwettlu přes Dobersberg, Slavonice a Dačice do Telče a samozřejmě i v opačném směru, dále projekt Města v rozletu, který se třemi rakouskými partnery a města Třeboň a Jindřichův Hradec řeší rozvoj cestovního ruchu prostřednictvím spolupráce s podnikateli v cestovním ruchu, rozvojem infrastruktury pro cestovní ruch apod. Dalším významným projektem realizovaným v roce 2011 je propagační a vzdělávací projekt se Zachariášem z Hradce a Kateřinou z Valdštejna po Telči, výstupem projektu jsou audiovizuální průvodce památkovou rezervací a propagační materiály zaměřené na stavební slohy uplatněné v Telči a další.

Významnou propagací města Telče je každodenní vysílání Panorama v České televizi podpořené Krajem Vysočina z projektu Podpora památek UNESCO v Kraji Vysočina.

Město Telč ve spolupráci se svazkem železnice Kostelec - Slavonice a dalšími městy Třešť, Dačice a Slavonice nyní realizuje projekt DY-THA rail řešící zatraktivnění železniční tratě Kostelec – Slavonice s návazností na aktivity na rakouské straně (budovaná cyklostezka). Projekt navazuje na aktivity Telčského parního léta a rozšiřuje provoz parních vlaků na celou turistickou sezónu i na období např. vánočních svátků. Historická kolejová vozidla budou navíc v rámci přístupné expozice vystaveny v rekonstruovaném objektu v areálu současného vlakového nádraží. Celý projekt je dotačně podpořen a je realizován v roce 2013 - 2014.

Stěžejním projektem z pohledu turistické infrastruktury je rovněž zpřístupnění telečského podzemí. Projekt, jehož cílem je jak ukázat návštěvníkům zákoutí pod náměstím a renesančními domy, tak i provést návštěvníky historií města prostřednictvím moderních technologií. Projekt je dotačně podpořen z evropských fondů a bude dokončen v roce 2014.

Zdravotní péče pro občany včetně zdravotnické záchranné služby Kraje Vysočina a lékárny je zajištěna v budově polikliniky v ul. Masarykova. V roce 2009 byl upraven dvůr polikliniky pro parkování vozidel návštěvníků polikliniky, dětských lékařů a zubních ordinací. Byly provedeny úpravy zpevněných ploch a terénní úpravy ve dvorní části polikliniky: nové zpevněné povrchy - chodníky a parkovací plochy z betonové zámkové dlažby, komunikace z kamenných kostek a asfaltu; dispoziční uspořádání parkovacích stání: 37 pro osobní vozidla a 2 stání pro sanitní vozidla, odvodnění ploch, mobiliář, sadové a zahradní úpravy, dopravní značení, nové veřejné osvětlení a dětské hřiště. Celkové náklady činily 7 mil. Kč. Projekt byl financován za finanční podpory z ROP a Kraje Vysočina.



V roce 2011 bylo provedeno zateplení obvodového pláště Polikliniky v Telči včetně zateplení stropu nad posledním podlažím a výměny výplní otvorů. Celkové náklady činily 4,5 mil.

V rámci významné investiční akce přístavby ZŠ Hradecká v Telči byla v roce 2011 pro sportovní vyžití místních obyvatel, studentů a žáků škol, ale i návštěvníků města postavena v areálu škol na Hradecké ulici nová sportovní hala. V areálu je dobudováno technické zázemí včetně nových parkovacích míst, veřejného osvětlení, městského mobiliáře (lavičky, kolostavy, odpadové koše) a zeleně.



V srpnu 2012 bylo otevřeno Muzeum techniky Telč v prostorách bývalé parní pily, kterou v roce 1873 založil Leopold Podstatzky-Lichtenstein. Muzeum svým návštěvníkům nabídne nevšední podívanou na historické automobily, motocykly, bicykly, stabilní motory, kočárky, hračky, kamna, rádia, elektrospotřebiče a věci denní potřeby našich babiček. Dále je pro návštěvníky připravena ukázka staré zubařské ordinace, selské místnosti nebo dobové dílny automechanika. Celá tato expozice je na ploše 900 m².



Muzeum techniky se nachází 100 m od centrálního parkoviště a 10 minut od nám. Zachariáše z Hradce. V prostorách muzea je pro návštěvníky vyhrazeno bezplatné parkoviště.



V září až listopadu 2013 proběhla akce:

Realizace úspor energie u veřejných budov v Telči: ZŠ Masarykova, ZŠ Hradecká a administrativní budova Na Sádkách. Konkrétně se jednalo o výměnu okenních a dveřních výplní, zateplení stropu nejvyššího podlaží a montáž kontaktního zateplovacího systému na celý obvod budovy včetně fasádní probarvené omítky. Celkové náklady realizace úspor energie činily 15,1 mil. Kč.

V těsné návaznosti na MPR vznikne centrum volnočasových aktivit a turistiky tzv. Panský dvůr. Jedná se o 1. část revitalizace Panského dvora (bývalého školního statku) v Telči. Vznikne zde volnočasové a turistické centrum regionu Telčsko. Součástí projektu jsou jak stavební náklady a vybavení, tak i náklady na propagaci a marketing. Realizace projektu v roce 2014. Otevření a zahájení provozu v turistické sezóně 2015. Dotace z regionálního operačního programu Jihovýchod činí 40 mil. Kč.

D.5. Úroveň propagace Programu regenerace MPR a MPZ na webových stránkách města, prezentace MPR nebo MPZ včetně kulturních památek nacházejících se ve městě na webových stránkách města - informace pro návštěvníky MPR nebo MPZ; informace občanům obcí a měst s MPR nebo MPZ týkající se státní památkové péče včetně programů na obnovu kulturních památek.

Úroveň prezentace je řešena vždy na více úrovních. Členění je vždy na dva základní směry:

- podávání informací v místě, ke kterému nejvíce přispívá informační centrum
- předávání informací dálkovým způsobem, kdy dochází k využívání webových stránek města www.telc.eu, zasílání sms a emailů z radnice

Informace pro návštěvníky i občany města jsou řešeny zejména využitím letáků a publikací týkající se větších celků, ale většinou se specifikací části materiálu, který se konkrétně týká MPR nebo MPZ (směřující k jejich historii, jednotlivým památkám, otevírací době, možnostem ubytování, atd.). Samozřejmostí je vše v cizojazyčných mutacích a zveřejnění obdoba těchto materiálů i pomocí dálkového přístupu.

Informace týkající se státní památkové péče, zejména pak možností čerpání z programů na obnovu památek, jsou předávány většinou formou dálkového přístupu (tj. webových stránek města) a místně obvyklým způsobem (zveřejněním informací na úřední desce města nebo v měsíčníku Telčské listy).

Město Telč se snaží dlouhodobě vytvářet nové, zajímavé a atraktivní prezentační materiály a nástroje. S podporou fondů EU (Regionální operační program Jihovýchod) byly realizovány v posledních dvou letech např. zajímavé projekty „S Bílou paní po Telči a okolí“ či „Lipky v Telči se představují“. V roce 2010 uspělo město Telč s žádostí o dotaci v rámci ROP Jihovýchod s projektem „Se Zachariášem z Hradce a Kateřinou z Valdštejna v Telči“. Tento projekt v nákladech 1,2 mil. Kč byl realizován v roce 2011 a je prioritně zaměřen na propagaci města, propagaci památek, prezentaci MPR a MPZ.

Samostatným a velmi důležitým prvkem prezentace města je jeho účast na společenských akcích týkající se této problematiky (veletrhy Go a Region tour Brno, Holiday World Praha ...) a aktivní účast ve sdruženích (např. České dědictví UNESCO, Česká inspirace, SHSČMS, Region Renesance). Tyto sdružení vytvářejí vlastní ucelené prezentační materiály a samozřejmě Město Telče je v nich také zahrnuto. Město zejména aktivně spolupracuje při prezentaci památky UNESCO a realizaci projektů podpořených z IOP a programu Podpora pro památky UNESCO Ministerstva kultury ČR se sdružením České dědictví UNESCO a agenturou CzechTourism.

Nechybí přeshraniční spolupráce s partnerskými městy a samotná realizace velkého množství kulturních vystoupení na území samotné MPR.

Níže uvedená tabulka uvádí vybrané projekty realizované prostřednictvím sdružení, jejichž je město aktivním členem.

Rok	Název projektu	Popis projektu	Celkové náklady/ dotace (v Kč)	Zdroj dotace
2006-2008	Vítejte v ČR – zemi památek UNESCO	Projekt se týkal rozvoje marketingu ve městech a obcích UNESCO.	11.386.529 / 10.246.975	EU - MMR
2008	O všech památkách UNESCO na všech památkách UNESCO	nstalace 12 zvukových průvodců na památky UNESCO – info o všech památkách UNESCO	3 976 309 / 3 574 575	MK ČR
2008	Památky UNESCO na ministriádách	Pořízení různých druhů prezentačních prvků	500 000 / 350 000	MK ČR
2009	Památky UNESCO si propagaci zaslouží	Doplnění fotogalerie, vydání brožury – rozšířené o nehmotné kulturní dědictví	407 004 / 283 000	MK ČR
2010	Sloh se nepíše, na sloh se kouká	Marketingová kampaň, kalendář, karty, kvarteto, katalog pro CK, metro...	1 170 605 / 750 000	MK ČR
2011	UNESCO pohledem života	Cílem informovat o existenci všech českých a moravských památek UNESCO (nástěnný kalendář, doplnění webu, propagace...)	500 000 / 350 000	MK ČR
2012	Od Zachariáše po UNESCO	Historické slavnosti Zachariáše z Hradce a Kateřiny z Valdštejna připomínají skutečně významné renesanční osobnosti v historii města Telče, Zachariáše z Hradce a Kateřinu z Valdštejna	283 300/ 50 000 Kč FV 180 000 Kč CzT	Fond Vysočiny CzechTourism
2012	Arts&film 2012	doprovodný program	330 650/ 50 000	Zásady zastupitelstva Kraje Vysočina
2012	Telč slaví UNESCO	veduty, historické slavnosti, přednášky, předání uznání	360 000/ 220 000	MK ČR – Podpora pro památky UNESCO

2012	Jízda králů na Moravě	současné i zapomenuté letniční zvyky Prezentace nematného dědictví UNESCO - výstava v MG HD	250 000/ 100 000	MK ČR – Podpora tradiční lidové kultury
2012	Konference ke 40. výročí UNESCO	Konference ke 40. výročí od podpisu Úmluvy o ochraně světového kulturního a přírodního dědictví a 20. výročí od zápisu prvních tří českých památek Prahy, Českého Krumlova a Telče na Seznam UNESCO	100 000/ 100 000	MK ČR – Podpora pro památky UNESCO
2013	Prezentace památky UNESCO Telč	Panorama, DVG Retrocular	300 000/ 294 500	Zásady zastupitelstva Kraje Vysočina
2013	Arts&film 2013	doprovodný program	425 000/ 50 000	Kraj Vysočina
2014	Prezentace památky UNESCO Telč	Podpora památek UNESCO – Panorama, DVG Retrocular, zkvalitnění webových stránek	300 006/ 300 000	Zásady Zastupitelstva Kraje Vysočina
2014	Arts&film 2014	doprovodný program	224 456/ 50 000	Účelová veřejná fin. podpora z rozpočtu KV
2014	Podpora TIC	Podpora standardizace zkvalitňování a rozšiřování služeb poskytovaných TIC v oblasti CR v Kraji Vysočina	50 000/ 50 000	Zásady Zastupitelstva Kraje Vysočina
2014	Saltimbango v Telči	Kulturní program ve městě v návaznosti na jízdy parního vlaku na trati Kostelec - Slavonice	115 000/ 115 000	DY-THA rail
2014	Svatováclavské slavnosti	Kulturní program	70 000/ 70 000	Cestujeme po Regionu Renesance
2015	Prezentace památky UNESCO Telč	Podpora památek UNESCO – Panorama na ČT, „Průvodce architekturou Telče“ česko-anglický průvodce	306 215 Kč/ 300 000 Kč	Zásady Zastupitelstva Kraje Vysočina
2015	Podpora TIC	Dotisk propagačních informačních letáků o městě v sedmi jazykových mutacích	49 910 Kč/ 47 500 Kč	Zásady Zastupitelstva Kraje Vysočina
2015	Arts&film 2015	doprovodný program	222 645 Kč/ 50 000 Kč	Účelová veřejná fin. podpora z rozpočtu KV
2015	Setkání osobností Regionu Renesance	Historické slavnosti Zachariáše z Hradce a Kateřiny z Valdštejna	170 000 Kč/ 50 000 Kč	Fond Vysočiny – Regionální kultura
2015	Even zikaron. Paměť židovských náhrobních kamenů	Publikace o židovských hřbitovech	69 189 Kč/ 55 000 Kč	Příspěvek Nadace Židovské obce v Praze, Matana, a.s. Praha, NPÚ Praha
2016	Prezentace památky UNESCO Telč	Podpora památek UNESCO – Panorama na ČT, Malovaná mapa města Telče	311 215 Kč/ 300 000 Kč	Zásady Zastupitelstva Kraje Vysočina
2016	Podpora TIC	Dotisk propagačních informačních letáků o městě v sedmi jazykových mutacích	48 000 Kč/ 48 000 Kč	Zásady Zastupitelstva Kraje Vysočina
2016	Arts&film 2016	doprovodný program	280 000 Kč/ 16 317 Kč z KV 200 000 Kč z MK	Účelová veřejná fin. podpora z rozpočtu KV MK ČR
2016	Francouzsko-česká hudební akademie	mistrovské kurzy vážné hudby, koncerty	990 000 Kč/ 34 000 Kč z KV 110 000 Kč ze Státního fondu 200 000 Kč Darovací smlouvy	Účelová veřejná fin. podpora z rozpočtu KV Státní fond kultury ČR Darovací smlouvy, smlouvy o nadačním příspěvku
2016	Karel IV. v Telči	Historické slavnosti Zachariáše z Hradce a Kateřiny z Valdštejna	170 000 Kč/ 50 000 Kč	Fond Vysočiny 2016 – Regionální kultura

E. Společenský život:

V poměru pořádaných kulturních akcí (zejména na území MPR) a rozlohy se město Telč řadí mezi unikátní místa v ČR.



E.1. Vyjmenujte místní občanská sdružení, nadace, spolky, umělecké soubory působící v obci či městě podporující regeneraci památek, jejich prezentaci a využití s uvedením jejich konkrétních aktivit v roce 2016.

Veškeré níže uvedené spolky, sdružení apod. působí na území MPR a dávají památkovým objektům smysluplnou náplň a pomáhají k jejich hodnotnému využití, tím nemalou měrou podporují regeneraci památek, zvyšují jejich prestiž a nepřímo je dostávají do podvědomí návštěvníků kulturních akcí.

Poř. č.	zaměření	název sdružení./spolku/organizace	účast na akcích (pro rok 2016)
1	hudební	TELČísla	Samostatná prezentace, koncerty
		Kvítek Telč	Vítání svátků jara, Folklor v máji, Jarmark, Živý betlém
		Pěvecký sbor Santini	Samostatná prezentace, koncerty
		Pěvecký sbor Smetana	Dny evropského kulturního dědictví, Adventní koncerty, Setkání pěveckých sborů
		Podjavoříčan Telč	Vítání svátků jara, Májka, Folklor v máji, Jarmark, Masopust, Živý betlém
		Telčská dechovka	Jarmark, Setkání dechových hudeb
2	kulturní	Klub důchodců	Výstavy, besedy, přednášky, kroužky pro důchodce
		Kruh přátel hudby	Samostatné koncerty
		Muzejní spolek	Pořádání výstav a přednášková činnost
3	sportovní	Autoklub Tourservis Telč	Motokrosové, střelecké, potápěčské, kynologické závody
		Sportovní klub Telč	Soutěže, závody, turnaje, zimní stadion
		Croquet Club Dynamo Telč	Závody
		Klub českých turistů	Dálkové pochody, Silvestrovský výstup na Javořici, rozhledna na Oslednicích
		Tělocvičná jednota Sokol Telč	Soutěže, závody
		Hockey Talent Center Telč	Hokejová akademie Telč, hokejové zápasy, soustředění
4	ostatní	Český svaz chovatelů drobného zvířectva	Výstavy, pravidelné výměnné trhy
		Český svaz včelařů, z.o. Telč	Folklor v máji, Svatováclavské časy, Mikulášské setkání
		Český zahrádkářský svaz	Výstavy
		Klub filatelistů	Výstavy
		Mažoretky Telč	Soutěž 0 střevíček z pohádkové Telče, Jarmark, Setkání dechových hudeb, závody
		Moravský rybářský svaz	Sportovní rybolov
		Myslivecké sdružení Telč	
		Mezi dvěma branami	retro závod automobilů
		Spolek telčských velopedistů	Veteránská revue
ZASTÁVka Telč	Nízkoprahové zařízení pro děti a mládež		

Jedná se pouze o informativní výčet některých zúčastněných spolků, které se podílejí na posílení historického potenciálu památek a zvýšení povědomí o těchto objektech. Výčet není konečný, ale nebylo by účelné jej dále rozvádět, tento vzorek dostatečně naznačuje, jak široké spektrum spolků působí v této oblasti na území města.

E.2. Vymenujte akce, které využívají a rozvíjejí místní tradice /trhy, soutěže, setkání rodáků, poutě, oslavy místních svátků, atd./.

termín působení (sumář pro rok 2016)	akce	informativní náplň
1. 1.	Přivítání Nového roku, ohňostroj	setkání představitelů města
22. 1.	Ples města Telče a Mikroregionu Telčsko	městský ples
6. 2.	Masopust s Podjavoříčanem	tradiční lidová veselice na náměstí
19. 3.	Vítání svátků jara, stavění máje	tradiční folklorní akce předvádění tradičních řemesel
28. 3.	Velikonoční obchůzka se souborem Podjavoříčan	tradiční folklorní akce
17. 4.	Setkání pěveckých sborů	pěvecké sbory Vysočiny
29. 4.	Farmářské trhy	farmářský trh
30. 4.	Telčské čarování	akce nejen pro děti
14. 5.	Veteránská revue	prezentace historické dopravní techniky s doprovodným programem
21. 5.	Folklor v máji	prezentace folklorních souborů, řemeslný trh
28. 5.	Den Domu dětí a mládeže	prezentace DDM Telč
28. 5.	Farmářské trhy	farmářský trh
29. 5.	O střevíček z pohádkové Telče	soutěž mažoretek
5. 6.	Pohádková neděle na zámku, Pohádkový park	víkendová akce pro děti
10. 6.	Noc kostelů	kulturní program v telčských kostelech
12. 6.	Setkání dechových hudeb a vystoupení mažoretek	kulturní akce
18. 6.	Farmářské trhy	farmářský trh
2. – 6. 7.	Zámecké trhy	stánky s ukázkami řemesel a prodej výrobků
9. 7.	Horácký jarmark	tradiční horácký jarmark, doprovodný kulturní program
9. 7.	1. narozeniny Panského dvora	centra volnočasových aktivit a turistiky
14. – 30. 7.	Francouzsko-česká hudební akademie	kurzy vážné hudby studentů hudebních škol, koncerty
15. – 17. 7.	Mezi dvěma branami	retro závod automobilů, doprovodný program
23. 7.	Farmářské trhy	farmářský trh
29. 7. – 14. 8.	Prázdniny v Telči	festival, koncerty, divadla, výstavy... náměstí, zámek
30. 7.	Závody Dračích lodí	závod na Štěpnickém rybníku
30.-31.7., 6.-7.8., 13.-14.8.	Parní léto	výletní jízdy parního vlaku, doprovodný program
7. 8.	Den Sdílení	představení o.p.s. Sdílení, charitativně zábavná akce
19. – 20. 8.	Krel IV. v Telči - Historické slavnosti Zachariáše z Hradce a Kateřiny z Valdštejna	tradiční kulturně společenská akce města s lidově historickou tematikou, dobové atrakce a dobový jarmark
26. – 28. 8.	Artsa-film 2016	festival filmů o umění, doprovodný program
26. – 28. 8.	Balóny nad Telčí	létání horkovzdušných balónů
26. 8.	Jarek Nohavica v zámeckém parku	koncert
26. 8., 28. 8.	Píseň pro Zachariáše	noční prohlídky zámku, divadelní představení
27. 8.	Historické hasičské stříkačky	výstava hasičské techniky na náměstí
27. 8.	Farmářské trhy	farmářský trh
27. 8.	Hradozámecká noc	noční prohlídky zámku
9. - 10. 9.	Dny evropského kulturního dědictví, Den otevřených dveří památek	zpřístupnění historických objektů, koncerty, výstavy ...
10. 9.	Na kole dětem Vysočinou s Josefem Zimovčákem	charitativní cyklojízda
10. 9.	Farmářské trhy	farmářský trh
17. 9.	Firefighter combat challenge	hasičský pětiboj, soutěž profesionálních hasičů
18. 9.	Kolečka v Lipkách	akce pro děti
24. 9.	Svatováclavské slavnosti	historické vystoupení, příjezd sv. Václava s družinou, řemeslný trh

8. 10.	Farmářské trhy	farmářský trh
12. 10.	Ceny města Telče za rok 2016	slavnostní předávání Cen a Ocenění města Telče za rok 2016
28. 10.	Výlov Štěpnického rybníka	tradiční akce
28. 10.	Farmářské trhy	farmářský trh
5. - 6. 11.	Turistické pochody Vysočinou k Telči a Cestou Jana Hvězdy z Vícemilic	dálkové pochody KČT Telč
26. 11.	Adventní jarmark Sdílení	
2. 12.	Mikuláš v Telči	vánoční trh, vystoupení dětí, rozsvícení vánočního stromu a osvětlení města
listopad, prosinec	Adventní a vánoční koncerty	Vánoce v Telči - koncerty, besídky, výstavy, vánoční hudba...
17. – 18. 12.	Živý betlém	komponovaný pořad telčských folklorních souborů Podjavoříčan a Kvítek
27. – 30. 12.	Vánoční prázdniny v Telči	folkové koncerty o vánocích
31. 12.	Silvestrovský výstup na Javořici	turistický výstup na Javořici
dlouhodobější akce (výčet nejzajímavějších)	koncertní sezóna Kruhu přátel hudby Telč	
	výstavní programy v Zámecké galerii a Městské galerii Hasičský dům	
	výměnné výstavní programy ve vstupní síni radnice a v ZUŠ, v areálu Židovského hřbitova	
	přednáškové cykly Národního památkového ústavu, ú.o.p. v Telči	

E.3. Uved'te zájem podnikatelské sféry o záchranu a využití místních významných památkových objektů /zda se podílí na financování jejich obnovy nebo je jen využívají pro své aktivity včetně výše podílu soukromých prostředků na obnově památek v roce 2016 - konkrétní objekty s vyznačením finančních nákladů /.

Účast podnikatelské sféry o záchranu a využití místních významných památkových objektů je odvoditelná z ekonomické síly těchto subjektů.

Město Telč a jeho historické jádro je poměrně specifické větším počtem vlastnictví soukromých subjektů než podnikatelské sféry. Přesto i tato skupina tvoří výrazný potenciál přispívající k identitě města Telče. Z naší pozice však je těžko odvoditelné kolik investičních prostředků bylo touto skupinou do obnovy reálně vloženo (nepočítáme-li církevní a školská seskupení).

V rámci programu regenerace MPR a MPZ byla v roce 2016 realizovaná částečná obnova objektů v MPR Telč sloužící kromě bydlení také pro podnikání za finanční spoluúčasti vlastníka (podnikatele):

- Měšťanský dům čp. 50, náměstí Zachariáše z Hradce – celková obnova fasády, náklady vlastníka 1.200 tis.
- Měšťanský dům čp. 7, nám. Zachariáše z Hradce, (Hotel Černý Orel) - obnova fasády do náměstí, náklady 250 tis., z toho vlastník 12 tis.

Podnikatelské subjekty se aktivně zapojují do dění ve městě, přispívají k pořádání nejrůznějších akcí.

Z pohledu zapojení podnikatelských subjektů do rozvoje města, rozvoje cestovního ruchu a rovněž péče o památku je významný projekt Města v rozletu. Tento projekt byl připraven, dotačně podpořen a realizačně zahájen v roce 2012. Cílem projektu je ve spolupráci s partnery z Dolního Rakouska, městy Třeboň a Jindřichův Hradec nastartovat spolupráci s podnikatelskými subjekty a zahájit realizaci společných aktivit. To se již začíná dařit i v Telči, kdy vznikla pracovní skupina, je obsazeno pracovní místo manažera cestovního ruchu, jsou připravovány a realizovány společné akce, společné semináře a jiné projekty. Celý projekt v Telči je realizován v nákladu přesahující částku 3 mil. Kč. V rámci udržitelnosti projektu byl realizován 3. ročník kulinářské soutěže, ve které soutěží místní provozovny restaurací. Probíhají také setkání pracovní skupiny podnikatelů. V polovině prosince se koná velké setkání podnikatelů ve službách cestovního ruchu.

F. Finanční účast obce, kraje nebo státu na obnově památkových objektů v roce 2016:

F.1. Částka z rozpočtu obce /města/, věnovaná na obnovu památek v roce 2016 a v kolika případech:

- celkem na území obce /města/:	15 akcí	1.292 tis. Kč
- z toho na území MPR nebo MPZ:	10 akcí	1.220 tis. Kč
- kolik a v kolika případech na památky v jiném než obecním vlastnictví (na území MPR nebo MPZ)	6 akcí	93 tis. Kč

Vyjádření kolik činí částka z rozpočtu města, věnovaná na obnovu památek v roce 2016 z celkového rozpočtu obce: 2,2 %.

F.2. Částka z rozpočtu Ministerstva kultury v rámci Programu regenerace MPR a MPZ v roce 2016 s uvedením konkrétní akce (rozepište samostatně), jako přílohu uveďte tabulku rekapitulace akcí obnovy připravovaných v Programu regenerace MPR a MPZ na rok 2016, která byla přílohou Anketního dotazníku na rok 2016.

Město Telč získalo z rozpočtu Ministerstva kultury v rámci programu regenerace MPR a MPZ v roce 2016 celkem 1. 042,- tis. Kč.

- MPR Telč 958.000,- Kč
- MPZ Telč – Staré Město 84.000,- Kč

Akce realizované z Programu regenerace v roce 2016:

MPR Telč :

Poř. č.	Kulturní památka	Rozsah obnovy	Druh vlastníka účel objektu	Rozpočet akce r.2016 (v tis. Kč)	Částka MK na akci v r.2016 (tis. Kč)
1	Měšťanský dům - bývalý městský špitál sv. Ducha, čp. 29, ul. Palackého, rejstřík.č.16699/7-5249	Obnova původních trámových stropů a restaurování gotického portálu	FO BYDLENÍ	256	128
2	Měšťanský dům, čp.67, nám. Zachariáše z Hradce, rejstřík.č. 32813/7-5249	Obnova vstupních vrat	FO BYDLENÍ, PODNIKÁNÍ	108	54
3	Kašna Horní se sochou Siléna, nám. Zacharáše z Hradce, rejstřík.č.19647/7-5249	Restaurování Horní kašny, včetně sochy Siléna: komplexní řešení obnovy	PO (MĚSTO TELČ) OBČANSKÉ VYBAVENÍ	539	256
4	Kašna Dolní se sochou sv. Markéty, nám. Zacharáše z Hradce, rejstřík.č.16080/7-5249	Restaurování Dolní kašny, včetně sochy sv. Markéty: komplexní řešení obnovy	PO (MĚSTO TELČ) OBČANSKÉ VYBAVENÍ	459	272
5	Sousoší Sv. Rodiny, ul. Svatoanenská, rejstřík.č.19584/7-5293	Restaurování sousoší Sv. Rodiny, vč. podstavce a balustrády	PO (MĚSTO TELČ) OBČANSKÉ VYBAVENÍ	288	248
celkem	(tis.)			1 650	958

MPZ Telč :

Poř. č.	Kulturní památka	Rozsah obnovy	Druh vlastníka účel objektu	Rozpočet akce r.2016 (v tis. Kč)	Částka MK na akci v r.2016 (tis. Kč)
1	DŮM Č.P. 46 DOMOV PRO SENIORY	Obnova fasády objektu do ulice včetně výměny výplní otvorů, nátěru a opravy soklu	PO (MĚSTO TELČ) OBČANSKÁ VYBAVENOST	169	84
Σ	(tis.)			169	84

Reálná potřeba předkládaná v anketním dotazníku na rok 2016:
Rekapitulace akcí obnovy připravovaných v Programu regenerace městských památkových rezervací a městských památkových zón na rok 2016
Městská památková rezervace Telč:

Poř. č.	Kulturní památka (identifikace objektu)	Akce obnovy (stručná charakteristika)	Druh vlastníka (FO, PO, církev, obec)	Celkové náklady 2016 (v tis. Kč)	Z toho náklady na "památkové" práce (v tis. Kč)	Potřeba státní podpory (v tis. Kč)
1	Měšťanský dům - bývalý městský špitál sv. Ducha, čp. 29, ul. Palackého, rejstřík.č.16699/7-5249	Obnova původních trámových stropů a restaurování gotického portálu	FO	256	256	128
2	Měšťanský dům, čp.60, nám. Zachariáše z Hradce, rejstřík.č. 37296/7-5249	Oprava úžlabí a statické zajištění nároží obvodového zdiva do dvora; dále oprava krovu a výměna střešní krytiny	FO	100	100	50
3	Měšťanský dům, čp.67, nám. Zachariáše z Hradce, rejstřík.č. 32813/7-5249	Obnova vstupních vrat	FO	108	108	54
4	Měšťanský dům, čp.66, nám. Zachariáše z Hradce, rejstřík.č. 40300/7-5249, Dům dětí a mládeže	Obnova dvorní fasády domu včetně nátěru a výměny oken	Obec (plátce DPH)	127	127	63
5	Měšťanský dům, čp.70, nám. Zachariáše z Hradce, rejstřík.č. 16791/7-5249, Městský úřad	Obnova dvorní fasády domu včetně nátěru a navazujících klempířských prací	Obec (plátce DPH)	150	150	75
6	Panská sýpka, čp.71, nám. Zachariáše z Hradce, rejstřík.č. 24465/7-5249, ZUŠ a knihovna	Obnova soklové části uliční fasády směrem k zámecké bráně	Obec (plátce DPH)	330	330	165
7	Kašna Horní se sochou Siléna, nám. Zachariáše z Hradce, rejstřík.č.19647/7-5249	Restaurování Horní kašny, včetně sochy Siléna: komplexní řešení obnovy	obec (plátce DPH)	539	385	256
8	Kašna Dolní se sochou sv. Markéty, nám. Zachariáše z Hradce, rejstřík.č.16080/7-5249	Restaurování Dolní kašny, včetně sochy sv. Markéty: komplexní řešení obnovy	obec (plátce DPH)	459	389	272
9	Sousoší Sv. Rodiny, ul. Svatoanenská, rejstřík.č.19584/7-5293	Restaurování sousoší Sv. Rodiny, vč. podstavce a balustrády	obec (plátce DPH)	288	288	248
10	Věž kostela sv. Ducha, ul. Palackého, rejstřík.č.31867/7-5249	Obnova střechy věže, výměna poškozených částí krovu, vč. biocidního ošetření, výměna střešní krytiny - materiál Cu, včetně prkenného bednění	obec (plátce DPH)	9 290	9 290	4 645
Akce obnovy připravované na rok 2016 celkem				11 650	11 426	5 907

Rekapitulace akcí obnovy připravovaných v Programu regenerace městských památkových rezervací a městských památkových zón na rok 2016

Městská památková zóna Telč - Staré Město:

Poř. č.	Kulturní památka (identifikace objektu)	Akce obnovy (stručná charakteristika)	Druh vlastníka (FO, PO, církev, obec)	Celkové náklady 2016 (v tis. Kč)	Z toho náklady na "památkové" práce (v tis. Kč)	Potřeba státní podpory (v tis. Kč)
1	Venkovská usedlost čp. 48, ul. Na Dlážkách, rejstř. č. 38834/7-5272	Oprava venkovních omítek fasády včetně nátěru	FO	100	100	50
1	Špitál - bývalý, Domov pro seniory, čp.46, ul. Špitální, rejstřík.č.25792/7-5277	Oprava fasády objektu do ulice včetně výměny výplní otvorů, nátěru a opravy soklu	obec	169	169	84
Akce obnovy připravované na rok 2016 celkem				269	269	134

F.3. Částka z jiných zdrojů /kraj, stát, EU/ - uveďte zda bylo požádáno na rok 2016 o finanční prostředky z jiných zdrojů a zda-li byly finanční prostředky získány a využity.

Získané a využitě prostředky:

- Oprava ohradní zdi Panského dvora:
 - Kraj Vysočina – 191.540,- Kč
 - Ministerstvo kultury ČR prostřednictvím ORP – 200 tis.
- Oprava a rekonstrukce hradební zdi městského opevnění v ul. Na Parkaně u čp. 113 a v ul. Palackého u čp. 1:
 - Ministerstvo kultury ČR – Program záchrany architektonického dědictví – 200 tis. Kč
- Obnova nátěru plechové střechy dům čp. 41, nám. Zachariáše z Hradce:
 - Kraj Vysočina – 20 tis. Kč
- Obnova fasády – průčelí do náměstí, nám. Zachariáše z Hradce čp. 7 (Hotel U Černého Orla):
 - Kraj Vysočina – 63 tis. Kč

G. Koncepční příprava regenerace:

G.1. Územní plán /stav rozpracovanosti, datum schválení/:

Název: **ÚZEMNÍ PLÁN TELČ**
 Schválení návrhu: **12. 9. 2011**
 Nabytí účinnosti: **4. 10. 2011**

G.2. Regulační plán MPR nebo MPZ /stav rozpracovanosti, datum schválení/:

Částečně nahrazen textovou a grafickou přílohou platného územního plánu Telč. Konkrétní koncepce rozvoje území a regulativy jsou obsaženy ve výrokové části ÚP Telč a kartě lokality řešící MPR (001) a MPZ (010).

G.3. Program regenerace /aktuálnost, kvalita, datum schválení a datum jeho poslední aktualizace/:

Název programu: **PROGRAM REGENERACE MPR TELČ A MPZ TELČ- STARÉ MĚSTO**
Aktualizace pro období 2016 – 2020
 Zpracovatel: **MĚSTSKÝ ÚŘAD TELČ, odbor rozvoje a územního plánování**
 Datum dokončení: **10/2015**
 Datum schválení programu zastupitelstvem: **14. 12. 2015**
 Časový horizont, ke kterému je program regenerace zpracován: **2016 - 2020**

G.4. Program rozvoje obce, včetně začlenění regenerace území MPR a MPZ/stav rozpracovanosti, datum schválení/:

- Město Telč má vypracován Strategický plán rozvoje města. K vypracování a následnému schválení došlo v roce 2006. Nyní probíhá v rámci projektu „Města v rozletu“ aktualizace strategického plánu. Dotace poskytnuta z programu Cíl Evropská územní spolupráce Rakousko - Česká republika 2007—2013). Samozřejmě významnou částí strategického plánu je oblast péče o památky a péče o MPR a MPZ.
- Město Telč každoročně v návaznosti na vypracovaný strategický plán vypracovává a schvaluje v zastupitelstvu města tzv. Fond projektů. Zde již dochází ke konkrétnímu rozpracování akcí realizovaných a připravovaných. Samozřejmě i zde je významná priorita věnována akcím posilujícím péči o území MPR a MPZ. I z důvodu koncepčního přístupu města v návaznosti na schválení fondu projektů byla realizována celá řada akcí výše uvedených podporujících kvalitu území MPR a MPZ v Telči.

G.5. Vymenujte další dokumenty, využívané při realizaci regenerace MPR nebo MPZ /např. plán památkové ochrany, program obnovy vesnice, strategický plán Leader, integrovaný plán rozvoje města atd./

- Strategický plán Leader Mikroregionu Telčsko (aktualizace 2009)
- Marketingový průzkum cestovního ruchu v Telči (zpracován v červnu 2013).
- Od roku 2008 - 2011 došlo k postupnému vypracování Management plánu Telč. Tento dokument je primárně zaměřen na území MPR, ale z důvodu návaznosti rozpracovává rovněž další související a navazující akce posilující prezentaci, propagaci a kvalitu MPR jako území pod ochranou UNESCO. Rovněž i zde lze konstatovat, že řada zakomponovaných akcí/aktivit se městu podařilo realizovat.

H. Závěrečný komentář:

Snahou města je realizovat vyvážený rozvoj města, vč. lokalit MPR a MPZ. Vše s ohledem na význam a potenciál města, potřeby občanů a návštěvníků. Domníváme se, že se nám daří naše cíle plnit. Celá řada rozvojových aktivit je směřována právě do území MPR a MPZ. Město Telč je v rámci celorepublikového srovnání vyhodnocováno jako jedno z měst, které nejefektivněji čerpá evropské dotace. Celá řada dotací právě posiluje význam MPR a MPZ a zkvalitňuje doprovodnou infrastrukturu v těchto lokalitách.

V roce 2016 se podařilo v Telči dokončit, realizovat i zahájit řadu rozsáhlých investičních akcí majících přímý dopad na rozvoj města, včetně památkových území a také přístupu k nim (nové bezbariérové úpravy chodníků). Jde o akce s rozpočty přesahující i významně 100 mil. Kč. Pozitivním faktorem je zájem veřejných institucí, které v „malé“ Telči investují do obnovy památkových objektů pro vzdělání, centra památkového ústavu či vybudování výzkumného centra se zaměřením na obnovu památek. Domníváme se rovněž, že v množství, významu a rozsahu realizovaných kulturních akcí ve srovnání v krajském, ale i republikovém měřítku je Telč na špičce. To vše dělá z Telče centrum kultury, památkové péče, vzdělání a v poslední době i město výzkumu (další výzkumné projekty se nyní v Telči připravují).

Zhodnocení stavu a způsobu regulace reklamy na území MPR a MPZ: Umístování reklamy v MPR a MPZ v souladu se stavebním zákonem 183/2006 Sb. v platném znění podléhá územnímu souhlasu nebo územnímu rozhodnutí a v některých případech ohlášení, ke kterým je vyžadováno stavebním úřadem stanovisko orgánu státní památkové péče. Z hlediska efektivnosti je toto zákonné opatření dostatečné i zpětně proti nežádoucím jevům.

Informace o dalších zdrojích finančních prostředků získaných na obnovu kulturních památek v MPR nebo MPZ prostřednictvím veřejných sbírek, neziskových organizací, sponzorských darů, apod.:

Město Telč každoročně vyčleňuje v rámci rozpočtu finanční prostředky řešící jednak povinný podíl na obnově památek podpořených v programu Regenerace, ale i prostředky pro zajištění spolufinancování obnovy památek prostřednictvím krajských grantových programů zaměřených na obnovu památek. Domníváme se, že v návaznosti na existenci dotačních možností pro majitele památek jak z MK, tak i z kraje Vysočina s finančním podílem města by zřízení dalšího městského fondu nebylo vhodné. Nicméně město Telč podporuje prostřednictvím vlastních dotačních pravidel realizaci kulturních a společenských akcí ve městě. Celá řada těchto dotačně podpořených akcí je spojena či pořádána v historickém jádru města.

Děkujeme Vám za čas, který jste nad touto přihláškou strávili a věnovali se jí. Snad Vám tento dokument pomohl k ucelení pohledu na město Telč a jeho historické hodnoty.

Vypracoval: Mgr. Jiří Křenek
referent ORÚP, MĚÚ Telč

V Telči dne 15. 12. 2016

Mgr. Roman Fabeš
starosta města

Závěrečné informace:

- Za kulturní památku považujeme všechny objekty evidované v Ústředním seznamu kulturních památek – rod. domy, parky, veřejné budovy, soubory domů, atd.
- Pro objektivní zhodnocení památkové péče na území MPR a MPZ považujeme za vhodné srovnávací období posledních 10 let.
- Bod A je zaměřen na informace o kulturních památkách na území MPR nebo MPZ.
- Bod B je zaměřen na informace o ostatních budovách zejména na území MPR nebo MPZ.
- Přihlášku podává každá obec či město samostatně za své katastrální území a po každoroční aktualizaci ji lze předložit do soutěže i v dalších letech.
- V závěrečném komentáři je vhodné stručně uvést celkové hodnocení vývoje Vašeho území z pohledu památkové péče včetně hodnocení zájmu podnikatelské sféry na využívání památek pro svoji činnost.
- Pozn. Celostátní komise se v hodnocení krajských vítězů informuje také o sankcích za porušení památkového zákona, udělených obecními úřady obcí s rozšířenou působností, při obnově kulturních památek a nepamátkových objektů v MPR a MPZ za rok 2016.
- Každý krajský vítěz soutěže vytvoří banner (roll up), který bude umístěn v předsálí Španělského sálu při slavnostním ceremoniálu udělení Ceny. Manuál bude k dispozici v sekretariátu SHS ČMS. Ministerstvo kultury a Ministerstvo pro místní rozvoj náklady na vytvoření banerů nehradí.