

## Recenze

### Jindra Hůrková a kol. – *Archeologický výzkum panského sídla v Chanovicích*

Objemná publikace (435 stran, více než 300 fotografií, kreseb, plánů, grafů a tabulek), vydaná společně Vlastivědným muzeem Dr. Hostaše v Klatovech a Obcí Chanovice v roce 2014, přináší výsledky archeologického výzkumu a stavebněhistorického průzkumu chanovického panského sídla. Výzkum a průzkumové práce probíhaly v souvislosti s rekonstrukčními pracemi v rozmezí let 1996–2003 a po deseti letech, u díla takového rozsahu značně brzy, vyšla komplexní publikace jejich výsledků. Logicky – míněno hlediskem jak spoluúčasti širší skupiny pracovníků příbuzných oborů, tak i naplňovaným trendem spolupráce těchto disciplín – se jedná o práci kolektivní pod editčním vedením J. Hůrkové z klatovského muzea, které archeologický výzkum na lokalitě provádělo v první etapě (v závěru výzkum převzala společnost ZIP o. p. s. Plzeň). Po stručném úvodu z pera editorky následuje kapitola od M. Ebela *Dějiny šlechtického sídla v Chanovicích podle písemných pramenů*, s obsahem jasně charakterizovaným už svým názvem. Nejenže reflektuje písemné zprávy

o nejstarších dějinách obce a v ní sídlících šlechtických rodů, ale podrobně uvádí i mladší prameny, které se váží k sledovanému objektu. Organickou součástí této kapitoly tvoří prezentace nejstarších kartografických pramenů.

Jednou z klíčových partií knihy je kapitola *Vývoj panského sídla na základě stavebně historického průzkumu a archeologického výzkumu*, na které se autorsky podílejí J. Anderle (*Předpoklady a úroveň poznání vývoje budovy zámku*), J. Hůrková (*Popis a interpretace archeologických situací, Stavební a technická keramika*) a M. Tetour (*Stavební materiály*). Přestože jsou uvedené tři části striktně odděleny autorsky i graficky, jejich obsah se částečně prolíná. Relativně stručný nástin vývoje objektu od J. Anderleho, prováděný zásadními analytickými plány v úrovni suterénu, přízemí a prvního patra, se na mnoha místech odvolává na výsledky archeologického výzkumu; v menší míře je tomu opačně u partie napsané J. Hůrkovou. Ta na rozdíl od stavebněhistorického průzkumu prezentuje důsledně veškeré komponenty výzkumu archeologického – po jednotlivých sondách tak uživatele publikace seznamuje s jednotlivými řezy i půdorysy, s detailním popisem evidovaných vrstev a výčtem nálezů v nich a s maticemi stratigrafických vztahů. V partii věnované stavební

Obr. 1. Chanovice (okr. Klatovy), zámek. Hlavní průčelí. (Fotoarchiv Národního památkového ústavu, ú. o. p. v Plzni; foto J. Gryc, 1979)

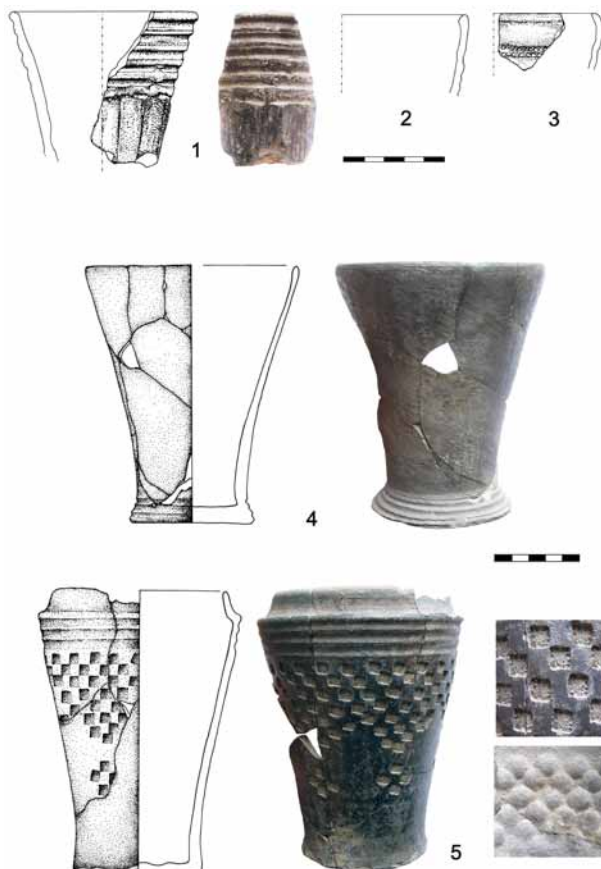


a technické keramice přináší přehled nálezů cihel, dlaždic, prejzů, keramických trubek a dalších obtížněji interpretovatelných nálezů, přičemž všechny jsou navíc podchyceny v souhrnné tabulce. Příspěvek od M. Tetoura se soustřeďuje na nálezy mazanic, vzorků malt a omítek a jejich tabelární vyjádření včetně zachytitelných údajů o vzájemných vztazích.

Kapitola *Hmotná kultura* obsahuje přehledy jednotlivých okruhů získaných nálezů. Zastoupena je především keramika prostřednictvím příspěvků od P. Schneiderwinklové (*Kuchyňská, stolní a užitková keramika*), M. Tetoura (*Destrukce kachlových kamen pod podlahou jižního sklepa*) a J. Hůrkové (*Další nálezy kachlů*). Samostatné oddíly jsou věnovány dalším nálezovým materiálům: *Sklo* (M. Gelnar), *Mince* (J. Hána), *Kovy* (R. Krajíc), *Výrobky z kamene* (J. Hůrková) a *Předměty z organických materiálů* (opět J. Hůrková). Detailní uvedení nálezového fondu je významné pro komparaci jeho jednotlivých složek v příbuzných souborech.

Poslední předmětová kapitola se věnuje přírodnímu prostředí a stravě. Je rozdělena do tří oddílů: *Přírodní prostředí* (L. Stoklásková – P. Kočár), *Historie exploatace lesních porostů* (P. Kočár – R. Kočárová) a *Hospodářství panského statku v Chanovicích*. Poslední oddíl se dále dělí na části *Užitkové druhy rostlin* (P. Kočár), *Nález zuhelnatělého obilí v prostorách sladovny* (P. Kočár – R. Kočárová), *Chov dobytka* (P. Kočár) a *Zásobování vodou* (K. Kubečková – J. Kaštovský). Uvedené partie významně obohacují publikaci a odvozeně, ale celkem plasticky přibližují čtenáři život na panském sídle ve středověku a raném novověku. Kapitulu uzavírají oddíly *Analýza zvířecích kostí z výzkumu zámku Chanovice* (Z. Sůvová) a *Sladovnictví a pivovarnictví v Chanovicích* (J. Anderle). Poslední velmi stručnou kapitolu tvoří *Závěry* bez uvedení autora.

Publikace naplňuje své cíle komplexností pohledu na poznání vývoje venkovského panského sídla a života na něm s výrazným podílem výsledků přírodovědných částí spektra zúčastněných oborů, tak jak to odpovídá rostoucí účasti zástupců přírodních věd na archeologických výzkumech v poslední době. Převahou nálezů zřetelně dominuje prezentace raného novověku. Šíří záběru, detailním analytickým pohledem na širokou škálu sledované problematiky a rychlostí zpracování lze publikaci považovat téměř za vzorovou. Právě s ohledem na šíři jejího záběru se nicméně nelze ubránit dílčím připomínkám. V deskripční části prezentace nálezového fondu se nabízí otázka, nakolik jsou veškeré publikované údaje v knize nezbytné. Narážím tím na běžnou praxi určitého rozdílu oproti tradiční nálezové zprávě, která přináší ve velmi omezeném počtu exemplářů některá data přístupná a vyhledávatelná jen omezeným okruhem badatelů a jejichž absence by publikaci, určenou pro jistě širší badatelský i čtenářský okruh, nepoškodila. Takovým způsobem, možná až trochu příliš striktně, je ostatně pojednána část věnovaná stavebněhistorickému průzkumu, kde je podána sumarizace výsledků a kde v seznamu literatury (nejen díky abecednímu pořadí podle autorů) vévodí elaboráty rukopisů stavebněhistorického průzkumu. Navíc se nabízí i možnost kompromisní, spočívající ve vybavení určité části nákladu publikace nosičem digitálních dat s detailnějšími údaji. S těmito otázkami rovněž souvisí připomínka ke struktuře



Obr. 2. Chanovice, zámek. Torza pohárů nalezená při archeologickém výzkumu v jihozápadním suterénu. (Zpracovala J. Hůrková)

publikace a k řazení příspěvků v ní. Za šťastnější řešení bych považoval předřazení „holé“ prezentace archeologické situací a posunutí interpretační části do (možná společné) partie s interpretací výsledků stavebněhistorického průzkumu, a to do závěrečné části knihy. Tím by byla tato partie, v použité struktuře skutečně až příliš stručná, vhodně posílena a její dopad na zájemce, když se při listování v publikaci rozhoduje, zda ji opravdu chce mít, byl by podstatně větší. Samozřejmě tyto řádky píšu s vědomím, že nejsem informován o skutečnostech, které vedly k použitému řešení. Zároveň jsem si vědom problémů obvykle spojených se vznikem vědeckého literárního díla s velkým počtem autorů.

Za dosud nevyslovený a významný klad posuzované publikace bych rád označil vznik tak obsáhlé práce na půdě regionálního muzea a s podporou obce, na jejímž katastru se prezentovaný objekt nachází. Význam poznání tohoto objektu zdůrazňuje i fakt jeho velmi dynamických posunů v čase v rámci různých kategorií venkovských panských sídel; známe ho nejběžněji asi jako chanovickou tvrz, přičemž v nejstarší odhalené fázi padne zmínka o možném charakteru dvorce, v další etapě naplňuje představu menšího hradu a (zvláště na kartografických vyobrazeních) bývá označován jako zámek. Za publikaci patří autorům a vydavatelům knihy poděkování.

Zdeněk Dragoun