

Sokolovna v Chudenicích

DAVID TUMA

Sokolovna v Chudenicích vznikla v období let 1921–1923, tedy v době rozvoje sokolského hnutí a rostoucí oblíbenosti tělovýchovy a sportu v tehdejší Československu. Dochovala se ve špatném, ale jinak takřka původním stavu. Je charakteristickou ukázkou stavby svého druhu ve vesnickém prostředí. Byla prohlášena za kulturní památku v roce 2013. Autor ji hodnotí v širším kontextu s využitím výsledků vlastního operativního průzkumu a dokumentace stavby a archivního studia.

Klíčová slova: Chudenice — sokolovna — operativní průzkum, dokumentace a hodnocení stavby — historická okna a dveře

Budova sokolovny čp. 136 v Chudenicích (okr. Klatovy; obr. 1), se nachází při severovýchodním okraji obce, která je od roku 1996 součástí krajinné památkové zóny *Chudenicko*.¹ Byla postavena v letech 1921–1923, tedy v době rozvoje sokolského hnutí a rostoucí oblíbenosti tělovýchovy a sportu v tehdejší Československu, kdy se sokolovny staly jedním z orientačních bodů v zástavbě skoro každého českého města či jen trochu významnější obce.

Sokolovna v Chudenicích se dochovala ve špatném, ale jinak takřka původním stavu. Od doby svého vzniku poskytovala přístřeší nejen sportovním, ale i výchovně vzdělávacím a dalším společenským aktivitám. Cílem tohoto článku je publikovat vyhodnocení stavby z památkového

hlediska, provedené s využitím výsledků vlastního operativního průzkumu a dokumentace a archivního studia.²

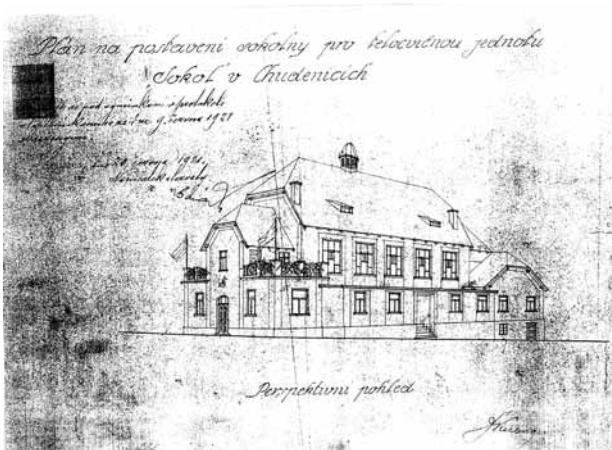
Sokol byl založen 16. 2. 1862 jako první český tělovýchovný spolek na území Rakousko-Uherska. U jeho zrodu stál historik umění M. Tyrš a finančník J. Fügner. Vlivem sílícího národního uvědomění byl Sokol záhy po svém

1 Památková zóna *Chudenicko* byla prohlášena Ministerstvem kultury 1. 7. 1996 vyhláškou č. 208/1996 Sb.

2 3. 8. 2013 budovu sokolovny v Chudenicích prohlásilo Ministerstvo kultury na návrh Národního památkového ústavu, ú. o. p. v Plzni, za kulturní památku. Je zapsána v Ústředním seznamu kulturních památek pod rejstř. č. 105142.

Obr. 1. Chudenice (okr. Klatovy), sokolovna čp. 136. Pohled od jihu. (Foto D. Tuma, 2012)





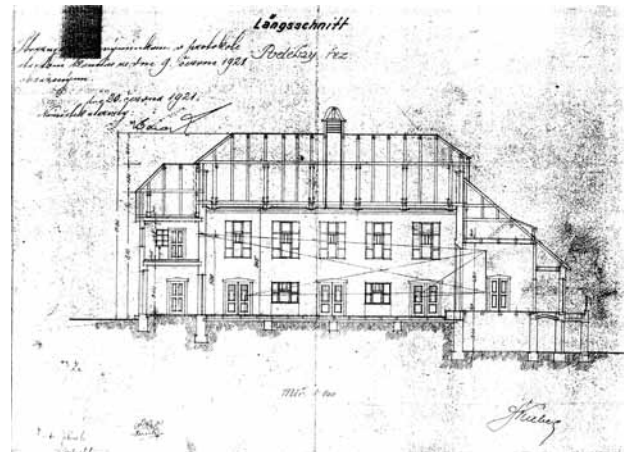
Obr. 2. Václav Kubec: Plán na postavení sokolny pro tělocvičnou jednotku Sokol v Chudenicích. Perspektivní pohled. 1921. (Archív V. Kubce, reprofoto D. Tuma, 2012)

vzniku následován a podporován mnoha významnými osobnostmi českého veřejného života. Spolek vždy kladl důraz nejen na tělesnou zdatnost, ale i mravní výchovu svých členů. Je proto pochopitelné, že sokolské jednoty se díky těmto hodnotám rozšířily nejen u nás, ale i v dalších státech po celém světě.³ Svým humanitním zaměřením a demokratickým působením se Sokol stal nebezpečným pro totalitní režimy.⁴

Jednotný program Sokola zaručoval, že jeho tělocvičny měly ve svém vnitřním půdorysném a prostorovém uspořádání mnoho společného. Hlavním kritériem jejich projektování byl počet budoucích cvičenců. Půdorysné rozměry staveb se řídily několika základními pravidly. U malé sokolovny s příslušenstvím do čtyřiceti cvičenců bylo třeba 20 × 30 m zastavěné plochy a staveniště alespoň 30 × 50 m. Objekt měl mít ve vstupní části zádveří, následovala chodba a cvičební sál na obdélném půdorysu, výborovna (asi 6 × 6 m), šatna (asi 6 × 8 m), umývárna (asi 6 × 4 m) a toalety oddělené podle pohlaví. Projektant musel počítat také s bytem pro správce (sokolníka) s jednou obytnou místností, včetně kuchyně, s toaletou a se samostatným vchodem do bytu.

Sokolovna střední velikosti, tedy pro osmdesát cvičenců a s bohatším příslušenstvím, měla zastavěnou plochu 30 × 40 m a staveniště alespoň 50 × 60 m. U zádveří nebo vestibulu bylo předsálí se šatnou, toalety pro obecnost a schodiště do prvního patra ke galeriím. K hlavnímu sálu o velikosti zhruba 14 × 22 m přiléhala nářadovna, přenosné jeviště a čelní galerie. Součástí projektu musely být rovněž šatny s příslušenstvím (každá asi 6 × 12 m), sprchy (asi 6 × 8 m), toalety a místnost pro cvičitelský sbor (6 × 5 m). Opět se počítalo s bytem správce a s místností pro vzdělávací činnost (úřadovna 6 × 4 m, výborovna 6 × 6 m a veřejně přístupná knihovna s čítárnou 6 × 6 m).

U velkých sokoloven s úplným příslušenstvím pro více než osmdesát cvičenců byla stanovena zastavěná plocha nejméně 40 × 60 m a staveniště 60 × 80 m. Nejdříve se vcházelo do vestibulu, následovalo předsálí se šatnami a hygienickým zázemím pro obecnost a schodiště ke galeriím do prvního patra. K tělocvičně příslušela nářadovna, ochoz pro náradí, případně i stálé jeviště se šatnami



Obr. 3. Václav Kubec: Podélný řez. Dokumentace návrhu stavby sokolovny v Chudenicích. 1921. (Archív V. Kubce, reprofoto D. Tuma, 2012)

herců (s oddělenými toaletami) a galerie nad ochozy. Šatny s příslušenstvím, stejně jako toalety, umývárny, sprchy a lázně, byly rozděleny podle pohlaví. Nechyběla místnost pro zasedání výboru a cvičitelský sbor, úřadovna, knihovna, čítárna, přednášková či výstavní síň, byty sokolníka a topiče. Velké sokolovny mohly obsahovat četné další místnosti pro různé odbory a společenské prostory (divadlo a kino). Základní funkční skladbu někdy doplňoval restaurant, propojitelný s tělovýchovnou částí; z jeho zisků se mohl hradit denní provoz sokolovny.⁵ Obecně platilo, že vhodné staveniště pro sokolovnu mělo být obráceno k jihu a cvičební sál, jenž tvořil vždy jádro provozu, musel svými proporcemi vyhovovat určitým zásadám.⁶

Sokolovny se tedy měly vyznačovat přehledným vnitřním uspořádáním. To se mělo odrážet i v jejich vnějším vzhledu s důrazem na jednoduchost v náležitém uměleckém výrazu; očekávalo se, že každá sokolovna bude vhodně dotvářet prostředí ve svém nejbližším okolí. Na fasádách se nedoporučovalo volit výrazné členění, římsování nebo ornamentální dekor. V potaz měli stavebníci a architekti brát toto pravidlo: „Budovati nikoli bohatě, ale co nejsolidněji. Pro velikosti a formu jednotlivých místností možno sestaviti předpisy, tabulky neb vzory, pro architektonický výraz budovy jest však jedině cit architekta rozhodující.“⁷ Pro úpravu interiéru platily obdobné zásady jednoduchosti a účelnosti.

Architektonické řešení sokoloven odpovídalo dobovým představám o stavbách občanské vybavenosti. A i když bylo, jak z výše uvedeného vyplývá, do jisté míry

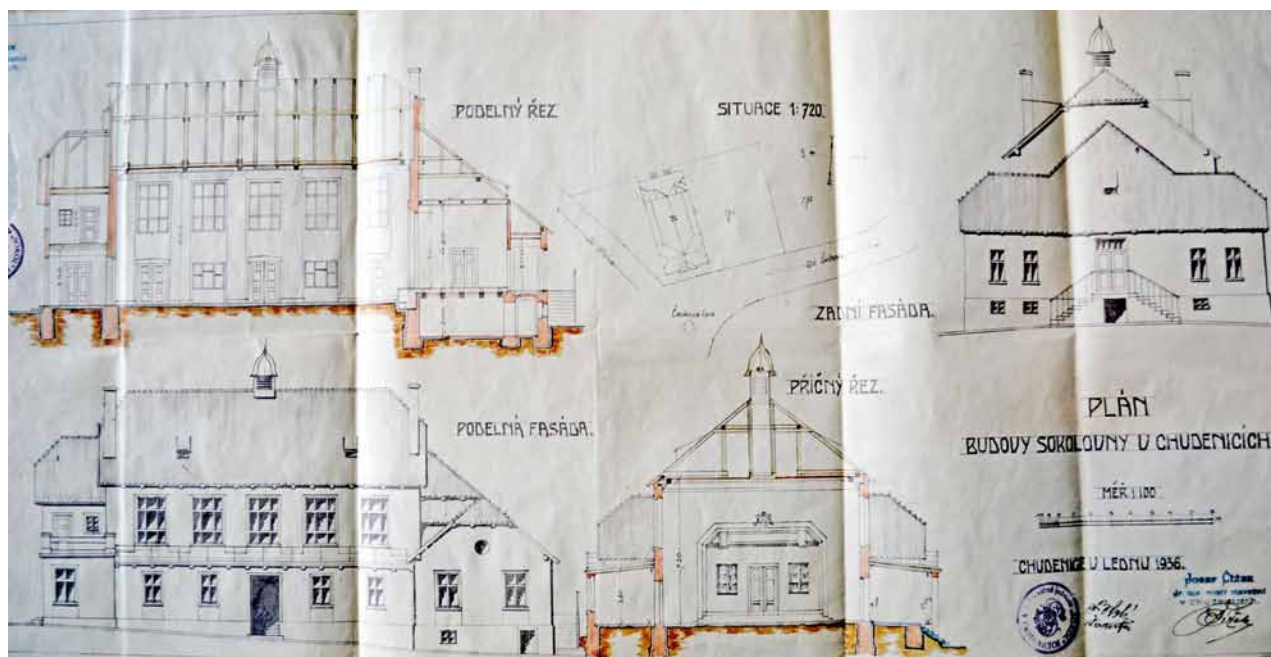
3 KOZÁKOVÁ, Z.: *Sokolské slety 1882–1948*, s. 5.

4 WALDAUF, J.: *Sokol, malé dějiny velké myšlenky*, 1. díl, s. 15–24.

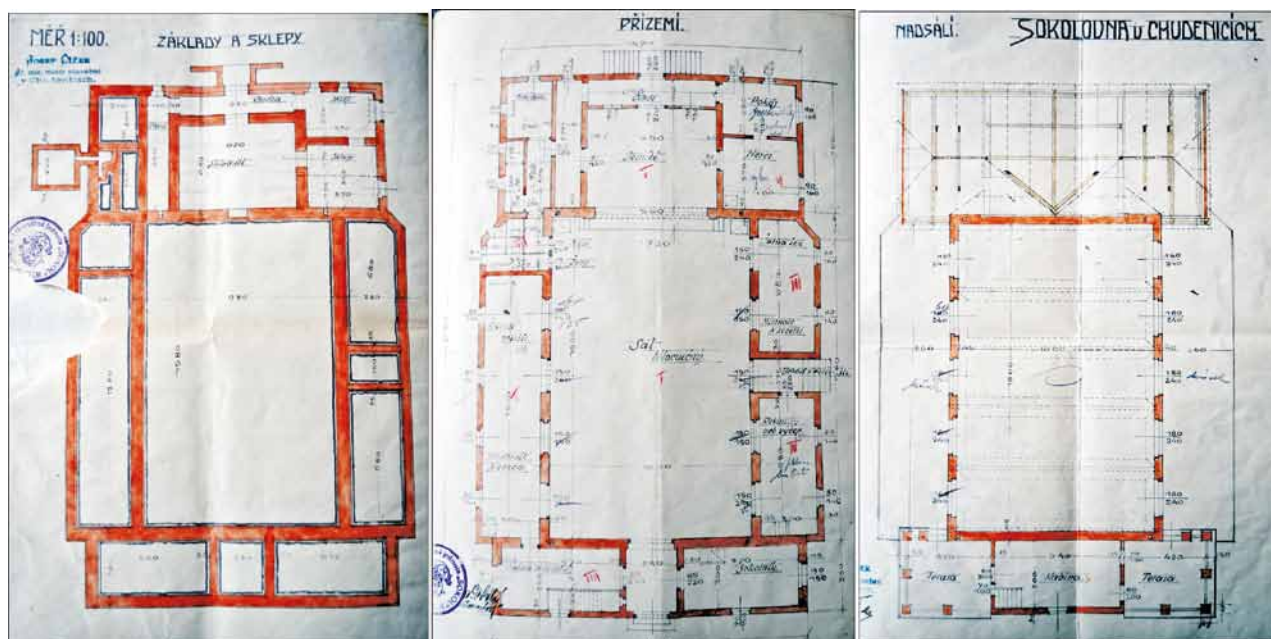
5 SEDLECKÝ, J.; KUDA, F.; ZEMAN, K.: *Sokolovny a jejich odkaz současnosti*, s. 36–40.

6 Jednalo se zejména o optimální vztah mezi šířkou, délkou a výškou sálu 8 × 14 × 6 m, 9 × 16 × 6,5 m, 10 × 18 × 7 m, 12 × 20 × 8 m, 14 × 24 × 8,5 m, 16 × 28 × 9 m, 18 × 30 × 9,5 m, 20 × 35 × 10 m nebo 25 × 40 × 11 m. ČÍŽEK, L.: *Stavba sokoloven a cvičišť sokolských, jejich úprava a vnitřní zařízení*, s. 25, 28–29.

7 ČÍŽEK, L., c. d., s. 88.



Obr. 4. Josef Čížek: Plán budovy sokolovny v Chudenicích. 1936. (Státní okresní archiv Klatovy, reprofoto D. Tuma, 2012)



Obr. 5. Josef Čížek: Sokolovna v Chudenicích. Plány základů a sklepů, přízemí a nadsálí. 1936. (Státní okresní archiv Klatovy, reprofoto D. Tuma, 2012)

předurčeno, jednotlivé budovy v zásadě unikly nebezpečí uniformity ve výrazu; jednalo se vždy o individuální návrh podle podmínek konkrétního staveniště. Sokolovny jsou ukázkou citlivého přístupu ke stavební kultuře.⁸

Na stavbách sokoloven lze dobře sledovat proměny jejich funkcí a významu na pozadí proměn dobové architektury. Nejstarší sokolovna, sídlo Sokola pražského, byla postavena v roce 1863 podle návrhu I. Ullmana v novorenesančním slohu. Měla reprezentovat nový typ monumentální architektury. M. Tyrš i J. Fügner patřili

k velkým obdivovatelům starověkého Řecka a italské renesance, a proto není divu, že fasády některých starších sokoloven nemají daleko z hlediska architektonické kompozice k fasádám italských renesančních chrámů. Naopak pozdější stavby sokoloven, například v Kutné Hoře (1884–1885), v Českém Brodu (1884–1885) nebo na pražském předměstí Karlín (1886) již zapadají do evropského

8 SEDLECKÝ, J.; KUDA, F.; ZEMAN, K., c. d., s. 36–40.



Obr. 6. Chudenice, sokolovna. Sál (tělocvična). Pohled k jevišti. (Foto D. Tuma, 2013)

uměleckého proudu takzvané internacionální renesance.⁹ V podobném duchu byly zahájeny stavby sokoloven v Plzni (1888–1889),¹⁰ ve Slaném nebo v Chrudimi.

Na konci 19. století a během první dekády 20. století se v architektuře některých sokoloven uplatňovala takzvaná česká novorenesance. V době po roce 1910 novorenesanční dekor postupně vytlačovala výzdoba fasád ve stylu florální či geometrické moderny, přičemž někde se cvičební sál obešel už docela bez ozdob (Praha-Smíchov, 1908–1909; Čáslav, 1910–1912; Praha-Libeň, 1910–1911; Holice, 1909–1910; Rakovník, 1912–1912;¹¹ nebo Sušice, 1913–1914).¹² V období po roce 1918 byly sokolovny, zejména na venkově, navrhovány a budovány poměrně často místními staviteli, kteří čerpali z lokální a regionální stavební tradice. Leckdy se museli umět přizpůsobit velmi skromným podmínkám zadání. Jako příklad lze uvést sokolovnu v Klimkovicích (okr. Ostrava-město) anebo právě chudenickou sokolovnu.

Z historie sokolovny v Chudenicích

Tělocvičná jednota Sokol začala v Chudenicích působit už před vypuknutím první světové války v roce 1914, ale její činnost se plně rozvinula teprve v meziválečném období. 29. 1. 1919 přijalo obecní zastupitelstvo návrh prof. K. Regala na zahájení finanční sbírky ve prospěch výstavby nové sokolovny; cvičenci do té doby provizorně využívali nejrůznější prostory jako například sál hospody *U Baláků*. Ještě téhož roku se podařilo získat ve sbírce ve

prospěch díla 1 970 Kč. O rok později vznikl v Chudenicích sokolský stavební odbor,¹³ jenž získával další finanční prostředky, zejména formou darů od členů Sokola. V krátké době se podařilo vybrat zhruba 10 000 Kč, přičemž zhruba 30 % tvořily dary a příjmy sokolské jednoty.¹⁴ Pozemek pro stavbu daroval hrabě Evžen Černín z Chudenic, jenž zároveň poskytl za výhodných podmínek potřebný stavební materiál.

Stavební pozemek byl do doby zahájení stavby nabídnut do nájmu místní školní radě. Pro přepravu stavebního řeziva a kamene byly koupeny dva vozy. Přímou na staveništi se vyráběly cihly (několik tisíc kusů). Práce však musely být brzy zastaveny pro nedostatek finančních prostředků. První plány stavby totiž vypracoval známý pražský architekt A. Cechner, švagr slavného chudenického rodáka,

9 ŠVÁCHA, R. et al.: *Naprejl, Česká sportovní architektura 1567–2012*, s. 49.

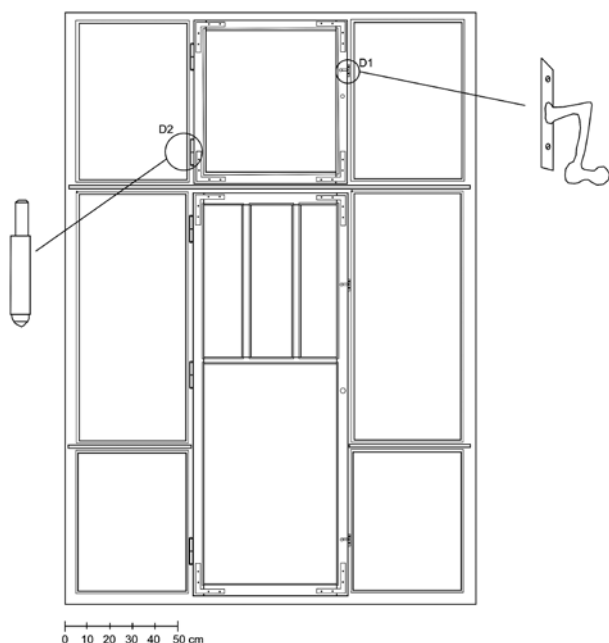
10 *Jubilejní kronika vydaná ke 140 letům založení Tělocvičné jednoty Sokol Plzeň I (1863–2003)*, s. 4–9.

11 ŠVÁCHA, R. et al., *c. d.*, s. 50, 58.

12 POKORNÝ, M. et al.: *Sokol a sokolovna v Sušici*.

13 Stavební odbor jednoty sokolské podléhal Stavebnímu družstvu (pro postavení tělocvičny sokolské jednoty). Řídil se vlastním řádem. Předsedou stavebního odboru v Chudenicích byl K. Regal. Další funkcionáři: J. Čížek ml. (náměstek), K. Váchal (jednatel) a V. Herian (pokladník).

14 U stavby sokolovny střední velikosti v období let 1923–1924 bylo možno předpokládat náklady ve výši asi 1 200–1 600 Kč/m² zastavěné plochy. ČÍŽEK, L., *c. d.*, s. 17.

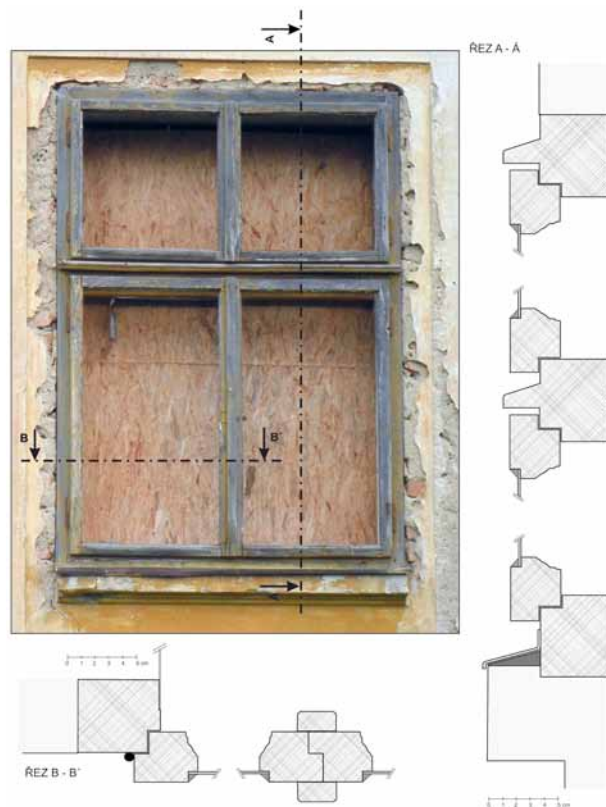


Obr. 7. Chudenice, sokolovna. Okno tělocvičny. Pohled zvenčí. (Zaměření a kresba D. Tuma, 2013)

dirigenta a dramatika J. Kvapila, a ty předpokládaly vznik poměrně nákladného objektu. Obsahovaly kromě prostorného hlavního sálu (tělocvična byla větší než oba taneční sály v městečku), šaten a dvoupokojového bytu domovníka také divadlo s propadlístěm a několika místnostmi v rámci části s jevištěm. Sál tělocvičny měl být opatřen dubovou parketovou podlahou. 11. 7. 1920 rozpočet jen na střechní sálu a jeviště s přílehlými šatnami a dalšími osmi místnostmi činil 290 686,67 Kč, tedy o dost více, než se do té doby počítalo. Cechnerův návrh proto přepracoval stavební mistr J. Čížek, přičemž rozpočet dosáhl částky zhruba 120 000 Kč. Stavební odbor však ani tuto variantu neschválil. Nakonec bylo na valné hromadě chudenickeho Sokola, která se konala 25. 5. 1920, rozhodnuto postavit sokolovnu podle jiného projektu, a to od místního stavitele V. Kubce (obr. 2, 3), který odhadl náklady na 40 000–50 000 Kč.¹⁵

Na pozemku sokolovny měla být podle zákona zřízena studna s pitnou vodou pro cvičící žactvo. Ta měla poté sloužit i pro umývárny, splachovací záchody a sprchy při tělocvičně a na zalévání rostlin. Studna musela mít takovou kapacitu, aby stačila i pro vlastní stavbu. 5. 9. 1920 pověřil místní výbor předsedu, aby dal studnu vykopat. Než však byly zemní zahájeny, rozhořel se opět spor o stavební náklady. Velkolepý záměr na vybudování objektu s divadlem a tanečním sálem bylo doporučeno realizovat později. Vedení stavebního odboru navrhlo 30. 1. 1921, aby se vedení projektu ujal opět J. Čížek, a současně rozhodlo o rozměrech budovy a uspořádání místností v ní.

Stavba se potýkala od začátku s potížemi. Například 19. 5. 1922 musela být provedena oprava krátce předtím zhotovených stropů; podle obecní kroniky chudeničtí zedníci vykonali svou práci na stropech nekvalitně a defekty napravili až fasádníci. Dodatečně se měnila také šířka šaten, přičemž vykopané základy se musely zasypat nebo rozšířit. Nové krovy nad šatnami tesaři předělávali



Obr. 8. Chudenice, sokolovna. Okno. Pohled, půdorysný a svislý řez. (Foto, zaměření a kresba D. Tuma, 2013)

v zájmu jejich správného ukončení v místě balkonů. 6. 12. 1922 si stěžoval stavbyvedoucí J. Čížek, že z provedených záchodových žump na několika místech zatéká do základů. Přes všechna tato úskalí byla chudenicke sokolovna slavnostně otevřena roku 1923.¹⁶ – Dokumentaci provedené stavby vypracoval J. Čížek v roce 1936 (obr. 4, 5).

Sokol v době mezi světovými válkami trvale podporoval vlastenecké cítění obyvatelstva, což vyvrcholilo manifestací na X. všesokolském sletu v roce 1938. Během nacistické okupace byli sokolové pronásledováni: přibližně 12 000 jich vězněno, z toho 3 300 členů Sokola zahynulo v koncentračních táborech. Sokol během války přišel o své nejlepší činovníky.¹⁷

30. 5. 1945 se v chudenicke sokolovně sešli zástupci místních tělovýchovných spolků, aby vytvořili jednotný tělovýchovný spolek (nakonec k tomu nedošlo tehdy ani v následujících letech). V roce 1947 vykazoval v Chudenicích největší činnost právě Sokol a divadelní ochotnický spolek Tyl.¹⁸ Pro XI. všesokolský slet, který se konal v červnu roku 1948 v Praze, nacvičovalo v sokolovně sto čtrnáct členů.¹⁹

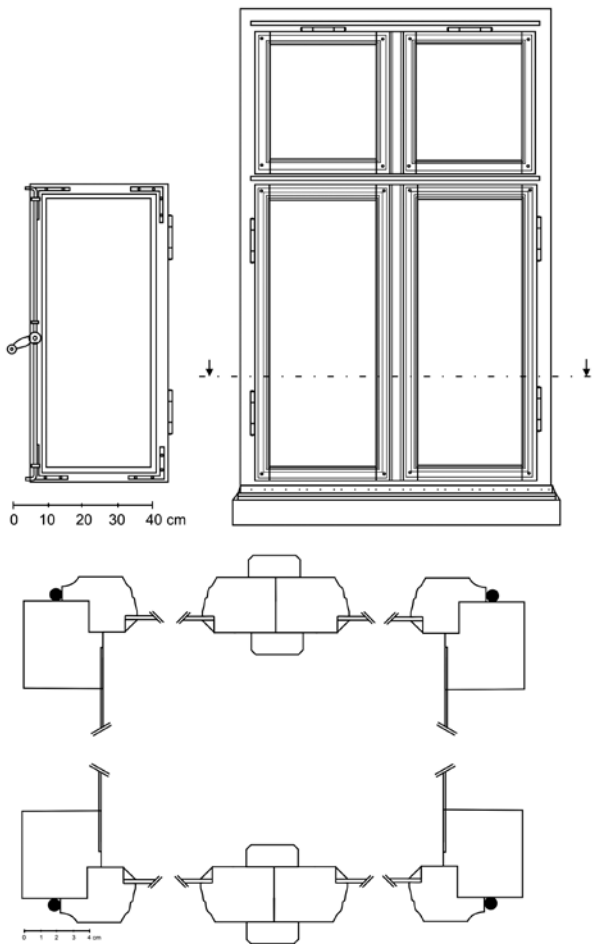
15 SOKA Klatovy, č. fondu 780, AM Chudenice, *Kronika města Chudenice 1927–1928*, s. 179–183.

16 MALÁT, V.; FROYDA, M.: *Chudenice, archeologie, dějiny a současnost*, s. 82.

17 HODANĚ, B.: *Sokolství a současnost*.

18 SOKA Klatovy, č. fondu 780, AM Chudenice, *Obecní kronika městečka Chudenice 1931–1975*, s. 81–82.

19 Tamtéž, včetně údajů o tehdejší bohatém kulturním životě v obci, s. 55, 63, 65, 74, 81–82, 97, 99.



Obr. 9. Chudenice, sokolovna. Okno přístavku. Pohledy a půdorysné řezy. (Zaměření a kresba D. Tuma, 2013)

V roce 1975 byly v chudenické sokolovně zjištěny nevyhovující hygienické podmínky. Budova už také nestačila potřebám společenského života v obci ani kapacitně. V následujících šesti letech se proto plánovaly větší stavební úpravy, při nichž měl vzniknout po straně sálu lokál; tato změna nakonec nebyla realizována. Menším akcím objekt plně vyhovoval.²⁰

Budova sokolovny vyžadovala neustále údržbu a opravy. Například v roce 1982 byla provedena výměna okapů a nad šatnami byla položena nová lepenková krytina. Pořádaly se zde taneční zábavy, diskotéky, ale i divadelní představení.²¹

V první polovině roku 1994 se v Chudenicích vzhledem k poklesu počtu kulturních akcí začaly rodit úvahy o prodeji sokolovny. Vlastnický nárok na ni si činila Česká obec sokolská v Praze. Od roku 1995 se veškeré plesy a zábavy konaly už jen v hostinci *U Baláků*. V roce 1996 byla zastupiteli obce Chudenice znovu otevřena otázka vlastnictví sokolovny a jejího možného prodeje či pronájmu. Budova byla ve špatném stavu;²² od roku 1997 existují v kronikách opakované zprávy o jejím chátrání. V roce 1998 začal u Okresního soudu v Klatovech soudní spor mezi Českým svazem tělesné výchovy a Českou obcí sokolskou. 5. 10. 1998 byl vynesena rozsudek, že Tělovýchovná jednota Sokol Chudenice je povinna uzavřít s Českou obcí sokolskou



Obr. 10. Chudenice, sokolovna. Dveře mezi předsálím a sálem. (Foto D. Tuma, 2013)

dohodu o navrácení majetkových práv a vydat jí její majetek.²³ V roce 2005 darovala Česká obec sokolská sokolovnu v Chudenicích obci. V letech 2012 a 2013 zpracoval Ing. arch. V. Kubec projekt (studii) záchranu objektu s cílem navrátit mu jeho původní využití.

Základní popis a hodnocení památky

Sokolovna stojí na severovýchodním okraji obce, u křižovatky Tyršovy ulice a silnice směřující z Chudenic do Býšova. Budova se obrací svým vstupním průčelím do Tyršovy ulice, tedy směrem k chudenické návsi. Má podélný půdorys s delší stranou ve směru východ-západ. Na východní straně je zčásti podsklepena. Centrem dispozice je velký sál (tělocvična; obr. 6), krytý polovalbovou střechou s pálenou krytinou typu drážkovka (tašky byly vyrobeny v černínské cihelně v nedalekém Malechově). Ve střední

20 Tamtéž, opět s možností seznámit se s typem akcí, které byly v sokolovně tehdy pořádány, s. 535, 538, 540.

21 V roce 1984, u příležitosti 70. výročí založení organizované tělesné výchovy, se konalo v Chudenicích hned několik akcí; 29. 4. to bylo odpolední a večerní představení Kvapilovy pohádkové hry *Princezna Pampeliška*. SOKA Klatovy, č. fondu 80, MNV Chudenice, *Kronika Chudenice 1981–1985*, s. 23, 87.

22 SOKA Klatovy, č. fondu 1691, MěÚ Chudenice, *Kronika Chudenice 1992–1996*, s. 73, 102 a 150.

23 SOKA Klatovy, č. fondu 1691, MěÚ Chudenice, *Kronika Chudenice 1997–1998*, s. 48, 121–122.

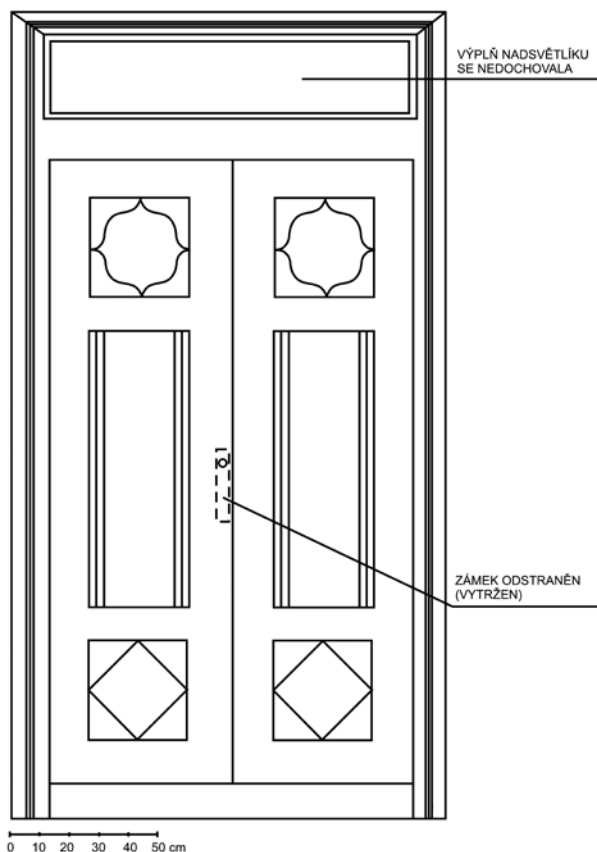
části hřebene střechy se tyčí polygonální věžička se zvonitou stříškou z pozinkovaného plechu. Pultové vikýře a některé komíny byly ze střechy při její poslední opravě odstraněny (komíny byly jen ubourány těsně pod střešní rovinu). K delším stranám sálu přiléhají ze severu a jihu podélné přízemní přístavky (bývalé šatny mužů a žen) s pultovou střechou z lepenky. V jižním přístavku se nalézá postranní schodiště.

Na západní straně se k sálu kolmo váže příčný trakt s hlavním vstupem do sokolovny. Střední část nad vstupními dveřmi je patrová, zakončená polovalbovou střechou (s hřebenem položeným níže než je hřeben střechy nad tělocvičnou), opatřená po stranách přízemními objekty vždy s jednou místností, které mají plochou střechu na způsob terasy. V severozápadní místnosti je jednoramenné dřevěné schodiště do patra. Zábradlí na terasách bylo tvořeno třemi vodorovnými železnými pruty kotvenými do zděných cihelných pilířků. Na opačné straně na sál navazuje druhý příčný trakt, kde je jeviště s propadlištěm a několik provozních místností. Tento trakt má sedlovou střechu s hřebenem orientovaným kolmo k podélné ose stavby a s polovalbami v obou koncích, přičemž ve střední – vyšší části je ještě pultová střecha. Při východním průčelí se dochovala železná konstrukce vnějšího schodiště. Původní schodiště však bylo zděné; na fasádě jsou vidět otisky jeho stupňů.

Stavba má prosté vaznicové krovy se stojatou stolicí. Zhlaví krokví, pozednic a vaznic tesaří upravili tak, aby působila dekorativně.

Fasády jsou velmi prosté a monochromní. Člení je pouze sokl, plastické lisenové rámy a mělce vpadlé okenní šambrány. Pětice oken, jimiž je tělocvična osvětlena na obou svých podélných stranách v úrovni prvního patra, jsou stejného formátu, velká obdélníková, dřevěná, dvojitá, ven a dovnitř otvíravá, s poutcem v horní třetině a se zděnou špaletou (obr. 7). Spodní boční pole okna jsou opatřena vodorovnou příčlím, horní třetinu spodní střední části, která je otvíravá, člení dvě svislé příčle. Horní část největších oken nad poutcem je opět trojdílná, přičemž střední díl tvoří otvíravá výplň, uzavíratelná za obrtlíky zvenčí. Vnitřní okenní rámy bez pevného poutce odpovídají svým členěním a konstrukcí vnějším oknům. Pro ostatní fasády byla užitá dřevěná čtyřkřídlá, opět dvojitá okna, ven a dovnitř otvíravá, s poutcem v horní třetině a se zděnou špaletou (obr. 8, 9). Horní okenní křídla jsou otvíravá, pouze okna v přístavcích mají vyklápěcí ventilační křídlo, ovládané vně i dovnitř pomocí nůžkového kování. Na všechna okna byly použity dřevěné kolíčky jako spojovací materiál a zapaštěné závěsy,²⁴ které se skládají ze dvou stejných dílů, spojených mezi sebou pohyblivě trnem (kuželem). Oba díly závěsů jsou osazeny do okenního rámu a křídla tak, že je z nich viditelná jen jejich válcovitá část. Okna mají uzavírací kování typu *españoleta* (tyčová uzavírka; jedná se o svislou otočnou tyčku kruhového profilu, upevněnou svrchu na okenním křídle na celou jeho výšku, která je ovládána pákou, její konce, zahnuté do tvaru háku, přitahují po zaklesnutí do skoby křídlo k osazovacímu rámu). Okna, stejně jako dveře, jsou opatřena jednotným krycím nátěrem okrové barvy.

Hlavní sál, vytvořený přes dvě podlaží, má plochý strop rozdělený příčnými nosníky na pět obdélných polí



Obr. 11. Chudenice, sokolovna. Vnější zadní vstupní dveře. (Zaměření a kresba D. Tuma, 2013)

s nevýrazným fabionem. Pod stropem obíhá po obvodu sálu hladký pás, doplněný drobnou štukovou výzdobou s čabakami. Portál jeviště má překlad lichoběžníkového tvaru a špalety členěné vpadlými poli. Na své čelní straně je plasticky lemován pásem omítky. Nad portálem uprostřed se nalézá erb Chudenic, osazený v kartuši, vespod s lipovými větvíčkami s listy. Podlaha sálu je vlýsková, dubová.

V interiéru se dochovaly původní, jedno nebo dvoukřídlé dřevěné dveře včetně zárubní. Jsou většinou plné, rámové, s dvojitými obdélnými kazetami, v horní třetině s jednou kazetou. Mezi vstupní předsíní a sálem jsou dvoukřídlé kývavé dveře (obr. 10). Ve své dolní třetině mají vždy dvě kazety, zatímco horní část křídel je prosklená, s jedenácti tabulkami vloženými do rastru s velkým centrálním obdélníkem. Za pomoci takzvané frontáže byl zjištěn plošný dekor výplňových skel: krajní skla byla pouze průsvitná, bílá, prostřední zelená a vnitřní oranžová.

Boční dveře vedoucí ze sálu do šaten jsou většinou otvíravé, v dolní třetině plné, s dvojitými kazetami. Jejich horní část je trojdílná. Boční pole jsou členěna jednou příčlím, zatímco prostřední pole nemá žádné členění. Vnitřní okna (mezi šatnami a sálem) se vyznačují trojdílnými rámy, přičemž boční pole jsou členěna jednou příčlím, střední pole je otvíravé a bez členění.

24 OEHM, M.: *Zámečnictví*, s. 102.

Na východní (zadní) straně budovy se dochovaly vchodové dveře s truhlářsky vyřezávaným dekorem (obr. 11).

Pro úspěšnost návrhu na prohlášení budovy chudnické sokolovny za kulturní památku bylo rozhodující, že objekt jako celek a v mnoha detailech, jako jsou truhlářské výroky, krov, podlahy nebo členění omítek na fasádách a v interiéru, nebyl poškozen novodobými stavebními úpravami, a tak významně přispívá nejen k poznání staveb svého druhu, ale i úrovně stavebních řemesel na venkově v době krátce po vzniku Československa v roce 1918.

Sokolovnám dosud není v odborné literatuře věnována dostatečná pozornost. Jak už bylo výše zmíněno, vznikaly na konci 19. a v první polovině 20. století a velká část z nich tvoří už zažitá orientační body v zástavbě zejména menších měst a vesnic. Sokolovny představovaly v každé obci jedno z center společenského života. Pokud je nevnímáme jako příťaž a téma k demolici (takto vzala za své před pěti lety sokolovna z roku 1922 v Kolovči, okr. Domažlice, tedy v městečku ležícím od Chudenic ve vzdálenosti pouhých 7 km a srovnatelném s nimi svou velikostí

a podmínkami rozvoje), lze pro ně i dnes najít nové uplatnění, ideálně opět pro sport, byť v méně náročných formách, kulturu nebo jako restaurace.

V celorepublikovém měřítku je evidováno celkem třicet pět sokoloven prohlášených za kulturní památku, včetně sokolovny v Chudenicích. Jedná se zejména o sokolovny ve velkých městech (Brno, České Budějovice, Jablonec nad Nisou, Jičín, Jihlava, Kroměříž, Kutná Hora, Louny, Náchod, Olomouc, Pardubice, Písek, Praha, Přerov, Rakovník, Strakonice, Svitavy, Tábor, Ústí nad Orlicí, Zlín a jinde). V Plzeňském kraji byly ještě donedávna památkově chráněny pouze dvě sokolovny: v Klatovech a v Plzni na Východním předměstí.

Článek vznikl v rámci individuální vědeckovýzkumné a dokumentátorské práce autora podporované z rozpočtu Národního památkového ústavu, územního odborného pracoviště v Plzni, v letech 2012 a 2013. Autor děkuje Ing. arch. V. Kubcovi za zpřístupnění stavebních plánů sokolovny v Chudenicích z roku 1921 a dobových fotografií z jeho rodinného archivu.

Prameny

Státní okresní archiv (SOkA) Klatovy, č. fondu 780, AM Chudenice, *Kronika města Chudenice 1927–1928, Obecní kronika městečka Chudenice 1931–1975*; č. fondu 80, MNV Chudenice, *Kronika Chudenice 1981–1985*; č. fondu 1691, MěÚ Chudenice, *Kronika Chudenice 1992–1996, Kronika Chudenice 1997–1998*; sokolovna č. p. 136, historická dokumentace stavby z roku 1936 (nezařazeno). Ing. arch. V. Kubec, soukromý archiv.

Literatura

ČÍŽEK, Ludvík: *Stavba sokoloven a cvičišť sokolských, jejich úprava a vnitřní zařízení, Příručka pro tělocvičné jednoty sokolské, inženýry, architektky, stavitele a projektanty vůbec*. Praha, Československá obec sokolská, 1924.
 HODANĚ, Bohuslav: *Sokolství a současnost*. Olomouc, Univerzita Palackého, 2003.
Jubilejní kronika vydaná ke 140 letům založení tělocvičné jednoty Sokol Plzeň I, 1863–2003. Plzeň, T. J. Sokol Plzeň I, 2003.
 KOZÁKOVÁ, Zlata: *Sokolské sloty 1882–1948*. Praha, Orbis, 1994.
 MALÁT, Viktor; FROYDA, Martin: *Chudenice, archeologie, dějiny a současnost*. Praha, Public 21TV, 1992.
 NOVÁK, Emil: *Všesokolské sloty 19. a 20. století, Medaile, plakety a odznaky*. Nymburk, Česká numismatická společnost, pobočka Nymburk/Poděbrady, 2006.
 OEHM, Miloslav: *Zámečnictví, Tradice z pohledu dneška*. Praha, Grada, 2005.
 POKORNÝ, Milan et al.: *Sokol a sokolovna v Sušici*. Klatovy, Typos, 2004.
 SEDLECKÝ, Jaroslav; KUDA, František; ZEMAN, Karel: Sokolovny a jejich odkaz současnosti. *Stavebnictví*. 2009, roč. 3, č. 8, s. 36–40.
 ŠVÁCHA, Rostislav et al.: *Napřed!, Česká sportovní architektura 1567–2012*. Praha, Prostor – architektura, interiér, design, 2012.
 WALDAUF, Jan: *Sokol, Malé dějiny velké myšlenky*. 1. díl. Luhačovice, Ateliér IM, 2007.

Summary

The Sokol Hall at Chudenice

Keywords: Chudenice — Sokol Hall (Sokol community centre) — operational survey, documentation and evaluation of the building — historic windows and doors

At Chudenice (Klatovy district), the Sokol Hall (land registry number 136) is situated in the north-eastern part of the township that has been part of the Chudenice Landscape Preservation Zone since 1996. The Sokol Hall was erected on the lot No. 189 in the cadastral district of Chudenice. Carried out between 1921 and 1923, the building works were related to the development of physical training in the Czech lands, to the emergence of the Sokol sport club and to the construction of structures for the

club's activities. In the course of time, Sokol halls became customary parts and well-known orientation points in all towns or more significant villages in Bohemia, Moravia and Silesia.

Up to now, the Sokol Hall at Chudenice represents an interesting type of buildings. On account of hosting not only sports events but also social, cultural, educational and leisure-time activities, it naturally became a centre of the social life in the township. This study attempts to evaluate the heritage values of the former Sokol Hall at Chudenice in connection with its suggested designation as an immovable cultural monument of the Czech Republic. Attention is paid to the implemented partial operational surveys and documentation of the structure.

(Translated by Karel Matásek)