

MĚSTO VYSOKÉ MÝTO



PŘIHLÁŠKA DO SOUTĚŽE O CENU ZA NEJLEPŠÍ PŘÍPRAVU A REALIZACI PROGRAMU REGENERACE MPR A MPZ ZA ROK 2020



prosinec 2020

OBSAH:

Název městské památkové rezervace /MPR/ nebo městské památkové zóny /MPZ/:	3
Stručné zdůvodnění přihlášky:	3
A. Péče o kulturní památky v MPR nebo MPZ	8
B. Péče o ostatní objekty v MPR nebo MPZ	17
C. Ostatní akce ovlivňující stav MPR nebo MPZ	19
D. Péče o obyvatele a návštěvníky MPR nebo MPZ	25
E. Společenský život	30
F. Finanční účast obce, kraje nebo státu na obnově památkových objektů v roce 2020	35
G. Koncepční příprava regenerace	36
H. Závěrečný komentář	37
Přílohy	39

Název městské památkové rezervace /MPR/ nebo městské památkové zóny /MPZ/:

Městská památková zóna Vysoké Mýto

Stručné zdůvodnění přihlášky:

Proč se domníváte, že byste měli za příslušný rok získat Cenu za nejlepší přípravu a realizaci Programu regenerace MPR nebo MPZ, vyzvedněte významné památkové objekty v obci. Charakteristika objektů, veřejného prostoru, souboru budov, chráněných území atd., které považujete za hlavní důvod k podání přihlášky do soutěže o Cenu za nejlepší přípravu a realizaci Programu regenerace MPR a MPZ za rok 2020, doplněnou fotodokumentací.

Historické jádro Vysokého Mýta je od roku 1990 chráněno jako městská památková zóna. Důvodem jejího zřízení byla ochrana středověkého urbanistického rozvrhu města s centrálním čtverhranným náměstím a pravoúhlou sítí ulic se zbytky hradebního systému a vnitřní staré zástavby a zbytků staré zástavby v přílehlých částech jednotlivých předměstí.



letecký pohled na MPZ Vysoké Mýto



Pražská brána

Právě v míře dochování středověké urbanistické koncepce historického jádra tkví jeho hlavní význam, který umocňuje fakt, že po obvodu historického jádra se dochovaly výrazné pozůstatky městského opevnění v podobě bran, úseků hradebních zdí a hradebních věží a bašt. Skutečnost, že se tyto pozůstatky městského opevnění dochovaly, je dána průkopnickým úsilím vysokomýtských obrozenců v čele s Aloisem Vojtěchem Šemberou. Nejvýraznějšími pozůstatky městského opevnění jsou konkrétně věže Pražské, Litomyšlské a Choceňské brány, severozápadní věž městského opevnění zvaná od úpravy na vodárnu v 18. století jako Vodárenská



Litomyšlská brána

bašta, a dále Klášterská bašta stojící poblíž lokality, kde stával minoritský klášter zničený za husitských válek.



Choceňská věž

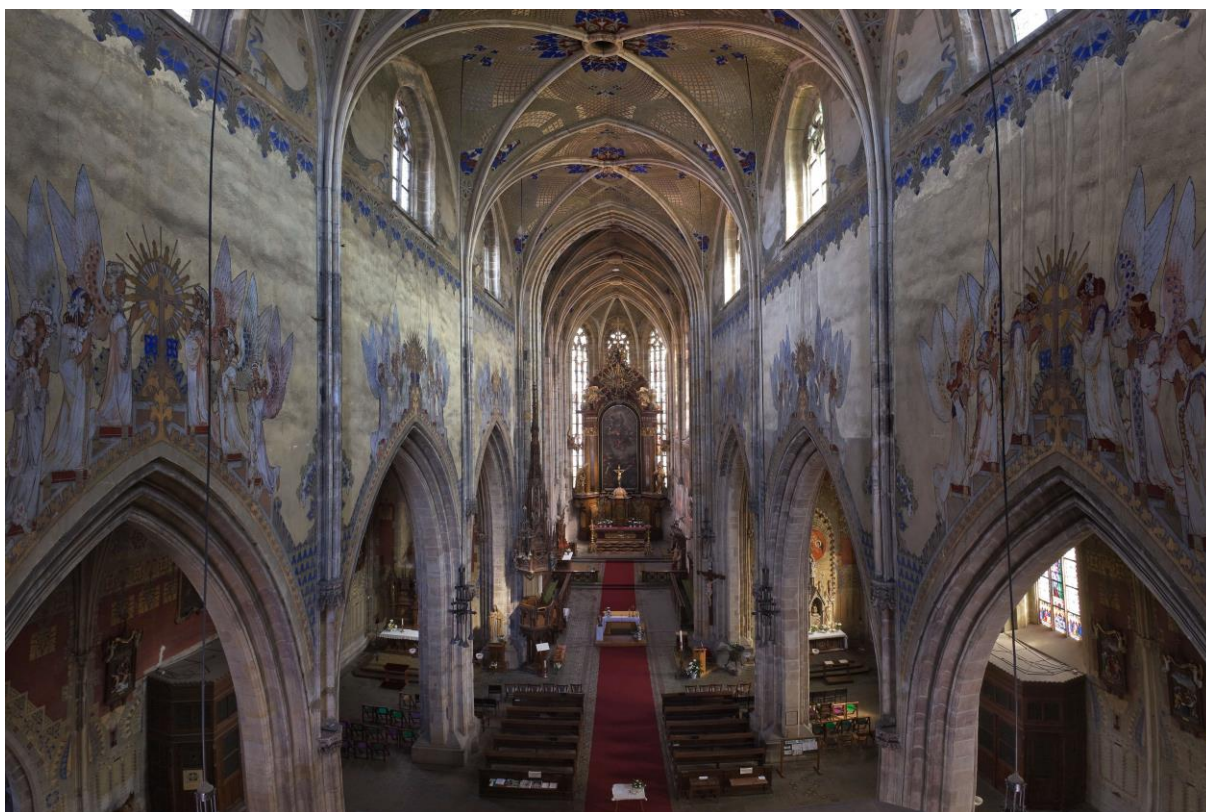


Vodárenská bašta



kostel sv. Vavřince

V historické zástavbě historického jádra města je zastoupena většina architektonických slohů od gotiky po secesi. Vůbec nejceněnější památkou je gotický kostel sv. Vavřince s vysokými věžemi v západním průčelí vytvářejícími nepřehlédnutelnou dominantu města i celého okolí. Na stavbě této vrcholně gotické stavby se podílela parléřovská huť. Kostel, který byl za dobu své existence několikrát poškozen požárem byl regotizován v letech 1875–1905 architekty Františkem Schmoranzem a Josefem Mockerem. Při této rekonstrukci dostal interiér kostela secesní výzdobu. Unikátní památkou interiéru kostela je však barokní oltářní obraz s motivem Nanebevzetí Panny Marie, který je vůbec největším dílem českého malíře Petra Brandla. Dalšími cennými památkami v interiéru kostela jsou cínová křtitelnice z roku 1499, soška madony ze 16. století, ale též zvon Vavřinec z roku 1466 zavěšený na severní věži. Východně od kostela stojí renesanční věž, která byla postavená jako zvonice pro umístění zvonů z kostela poškozeného požárem.



interiér kostela sv. Vavřince

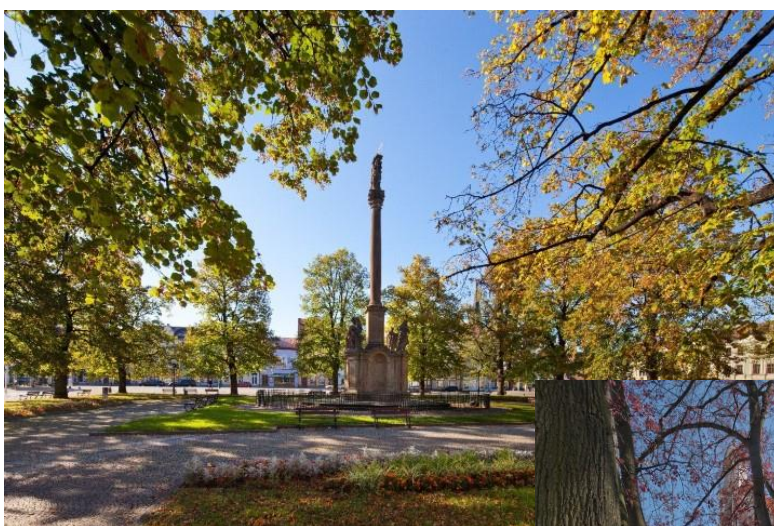


budova staré radnice nyní Muzeum českého karosářství

Mezi historickými domy vyniká v zástavbě města stará radnice z 15. století s dochovaným trojlodním mázhauzem v přízemí a klenbami svedenými na kamenicky zdobené raně renesanční sloupy. Tato radnice byla v 19. století upravena klasicistně a její dominantou je věž s hodinami. Z dalších domů vyniká v jádře renesanční nová radnice, novorenesanční budova okresního zastupitelství a pošty s věží, či jednotlivé měšťanské domy, jejichž konstrukce pocházejí v některých případech i z 15. století. Cenné jsou však i některé další budovy, jejichž vznik klademe až do 19. či počátku 20. století, jmenovitě jde o novorenesanční budovu záložny, sokolovny, či gymnázia, nebo novogotickou budovu reálné školy.



Tyršova sokolovna



Morovy sloup - náměstí Přemysla Otakara II.

Uprostřed náměstí stojí 14 m vysoký barokní morový sloup z roku 1715. Mimo obvod městského opevnění se nachází původně renesanční kostel Nejsvětější Trojice ze 16. století.

Mimořádně malebné je panorama města s téměř jednolitou hladinou střech, nad něž ční jednotlivé dominanty



kostel Nejsvětější Trojice a socha sv. Jana Nepomuckého

v podobě věží městského opevnění, kostela a dalších budov. Historické jádro je lemováno pásem parků vzniklých okolo linie bývalého městského opevnění.

Centrum Vysokého Mýta tvoří harmonický celek historického města s jeho přirozeným vývojem od svého vzniku ve 13. století po současnost.

Město Vysoké Mýto průběžně sleduje stavebně technický stav městských památek a stará se o jejich opravy a obnovu. S pomocí prostředků z Programu regenerace MPR a MPZ systematicky obnovuje nejen památky města, ale přispívá významně i na obnovu památek ve vlastnictví jiných subjektů, ať už se jedná o měšťanské domy či církevní památky. Řadu let například finančně podporuje postupnou obnovu vitrážových oken v kostele sv. Vavřince.

V minulých letech město provedlo obnovu Choceňské věže a malé věže Pražské brány a spojovací ochoz mezi věžemi. Opravilo také krov budovy Základní školy Javornického a průčelí secesní vily Marie v Komenského ulici, která slouží jako místo setkávání seniorů. V roce 2019 opravilo krov a břidlicovou střechu velké věže Litomyšlské brány. Letos na tuto opravu navázalo obnovou střechy na malé věži. Současně zrestaurovalo pískovcový sokl a portály. Na letošní rok plánuje opravy na velké věži Pražské brány.

Litomyšlská brána nebyla jedinou památkou, na kterou se letos dostalo. Už druhým rokem město významně podpořilo restaurování unikátního obrazu Nanebevzetí Panny Marie od Petra Brandla, který zdobí hlavní oltář v kostele sv. Vavřince. Obraz úctyhodných rozměrů (703 na 296 centimetrů) je Brandlovým největším obrazem v českých zemích a patří mezi jeho nejdůležitější díla. Dosud byl restaurován jen jednou, a to na začátku minulého století.

V městské památkové zóně vedle obnovy památek město věnuje soustavnou péči také veřejnému prostoru a frontifikační zeleni. V nedávné době revitalizovalo Jungmannovy sady, poté botanickou zahradu, jako poslední byl park Otmara Vaňorného a Masarykovy sady. V současné době připravuje revitalizace Havlíčkových sadů. V roce 2017 město provedlo komplexní revitalizaci náměstí Vaňorného.

A. Péče o kulturní památky v MPR nebo MPZ

Doplnit požadované údaje o písemný komentář a v případě vhodnosti i číselné vyjádření.

A.1. Počet nemovitých kulturních památek na území MPR nebo MPZ na konci roku 2020. Rozloha MPR nebo MPZ v ha. (Informativní údaje.)

Na území MPZ Vysoké Mýto, o rozloze cca 31 ha, se ke konci roku 2020 nachází celkem 34 nemovitých kulturních památek.

Tab. č. 1: Nemovité kulturní památky nacházející se v MPZ Vysoké Mýto

Číslo rejstříku ÚSKP	Vlastníci	Kulturní památka	Ulice, nám. / umístění	čp.	Zapsáno památkou:
14570/6-4109	Římskokatolická farnost - děkanství Vysoké Mýto	kostel sv. Vavřince a zvonice	nám. Vaňorného		3.5.1958
33984/6-4133	Město Vysoké Mýto	socha sv. Jana Nepomuckého	Javornického		3.5.1958
25944/6-4106	Město Vysoké Mýto	městské opevnění	nám. Tyršovo; Pražská;		3.5.1958
22008/6-4124	Milan Schaffer, Robert Bartheldy	městský dům	B. Němcové	166	3.5.1958
22849/6-5472	IMMOTEL a.s.	pošta	nám. Přemysla Otakara II.	24	3.5.1958
30719/6-4121	N o Z s.r.o.	měšťanský dům	Tůmova	107	3.5.1958
22173/6-4113	Ing. Dufek Petr	měšťanský dům	Pražská	1	3.5.1958
21335/6-4114	Ing. Alena Matysová, Eva Štěpánová	měšťanský dům	Klášterní	11	3.5.1958
24016/6-4131	Chalupníková Hana	pískovcová renesanční brána	Komenského		3.5.1958
31385/6-4116	Jindřich Jasanský	vodní mlýn zv. Dolní	Fibichova	17	3.5.1958
42214/6-4395	Město Vysoké Mýto	měšťanský dům	Komenského	199	3.5.1958
45481/6-4115	Gabriela Němečková, Nikol Doubková Khýnová	měšťanský dům	nám. Přemysla Otakara II.	13	3.5.1958
46049/6-4129	LINEA ČR, s. r. o.	měšťanský dům	nám. Přemysla Otakara II.	206	3.5.1958
102270	Malkrab Ivona	městský dům	Vladislavova	121	5.4.2007
36047/6-4107	Město Vysoké Mýto	socha sv. Vavřince			3.5.1958
24013/6-4964	Město Vysoké Mýto	základní škola	Javornického	2	3.5.1958
21146/6-4134	Město Vysoké Mýto	sloup se sousoším - Morový sloup	nám. Přemysla Otakara II.		3.5.1958
45677/6-4119	Město Vysoké Mýto	radnice	nám. Přemysla Otakara II.	91	3.5.1958

23779/6-4120	Město Vysoké Mýto	radnice stará	nám. Přemysla Otakara II.	96	3.5.1958
14363/6-4128	Město Vysoké Mýto	špitál	Kar. Světlé	198	3.5.1958
19495/6-4962	Město Vysoké Mýto	základní škola	nám. Vaňorného	273	3.5.1958
35783/6-4024	Město Vysoké Mýto	socha Knířovské madony	nám. Vaňorného		3.5.1958
10338/6-5675	Náboženská obec Církve československé husitské Vysoké Mýto;	sbor Husův	Hálkova		13.1.1994
13365/6-5539	Markéta Nováková	měšťanský dům, z toho jen: fragment barbakanu	Tůmova	1	12.6.1991
15749/6-4125	NOPEK a.s.	měšťanský dům	B. Němcové	189	3.5.1958
40075/6-4961	Pardubický kraj	střední škola - gymnasium	nám. Vaňorného	163	3.5.1958
32740/6-4130	Sabina Bendová	městský dům	Vrchlického	229	3.5.1958
21202/6-4394	Jana Kroulíková, Květa Lessnerová, Radko Ptáčník	měšťanský dům	Komenského	211	3.5.1958
36073/6-4122	Pardubický kraj	muzeum	A. V. Šembery	125	3.5.1958
24346/6-4112	Římskokatolická farnost - děkanství Vysoké Mýto	kostel Nejsvětější Trojice	Javornického		3.5.1958
18649/6-4111	Římskokatolická farnost - děkanství Vysoké Mýto	děkanství	Försterova; nám. Vaňorného	161	3.5.1958
34806/6-4126	Zdeněk Švejk	měšťanský dům	nám. Přemysla Otakara II.	194	3.5.1958
26653/6-4127	Blanka Švejková	měšťanský dům	nám. Přemysla Otakara II.	195	3.5.1958
46408/6-6195	Tělocvičná jednota Sokol Vysoké Mýto	sokolovna	nám. Tyršovo	55	13.6.2001

Zdroj: Památkový katalog

Na území města Vysoké Mýto je také 10 nemovitých kulturních památek, které nejsou umístěné v MPZ Vysoké Mýto.

A.2. Kulturní památky v MPR nebo MPZ, které byly na konci roku 2020 v havarijním stavu, včetně důvodu havarijního stavu a doby trvání tohoto stavu.

V MPZ Vysoké Mýto není ke konci roku 2020 žádná kulturní památka v havarijním stavu.

A.3. Kulturní památky v MPR nebo MPZ, které byly na konci roku 2020 nevyužívané, s uvedením důvodu jejich nevyužívání a doby trvání tohoto stavu.

V MPZ Vysoké Mýto není ke konci roku 2020 žádná kulturní památka nevyužívaná.

A.4. Kulturní památky v MPR nebo MPZ, jejichž oprava byla provedena nebo dokončena v roce 2020, se stručným uvedením rozsahu obnovy a účelu využití.

V roce 2020 byly realizovány akce obnovy u těchto kulturních památek v MPZ Vysoké Mýto:

OLTÁŘNÍ OBRAZ NANEBEVZETÍ PANNY MARIE (36-2061)



Obraz Nanebevzetí Panny Marie od Petra Brandla se 19. listopadu 2020 vrátil po ročním restaurování zpět do kostela sv. Vavřince ve Vysokém Mýtě. Následující den byl obraz vytažen zpět na oltář, kam dosedl v právě poledne za vyzvánění zvonů.

Obraz opustil kostel 4. listopadu 2019, tj. po 81 letech. Restaurování provedl tým restaurátorů - MgA. Jakub Hamsík, MgA. Jáchym Krejča a akademická malířka Eva Skarolková.

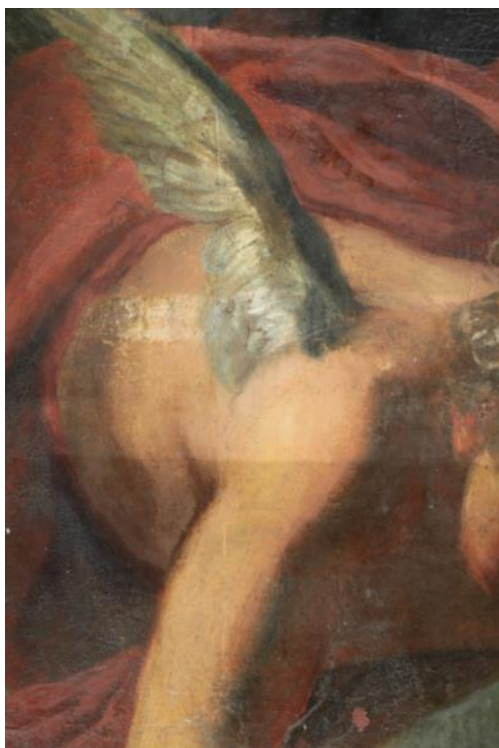


Obraz po restaurátorském zásahu

Vznik obrazu v Sedlci u Kutné Hory Nanebevzetí Panny Marie

Petr Brandl tento obraz maloval v roce 1728 pro klášter cisterciáků v Sedlci u Kutné Hory. Při výstavbě kostela, který vznikl podle projektu architekta Jana Blažeje Santiniho Aichla, byl do kostela pořízen oltář z dílny Matěje Václava Jäckla s obrazem Petra Brandla. Umělec namaloval tento obraz v těžké životní situaci pronásledovaný množstvím svých věřitelů.

Podle starších zpráv, které cituje i pamětní kniha vysokomýtské farnosti, dostal za tento obraz 1600 zl. a 24 věder vína (což odpovídalo asi 600 zl navíc). V posledních letech tato částka byla zpochybněna a zdá se, že celková cena byla mnohem vyšší až 4.000 zl.

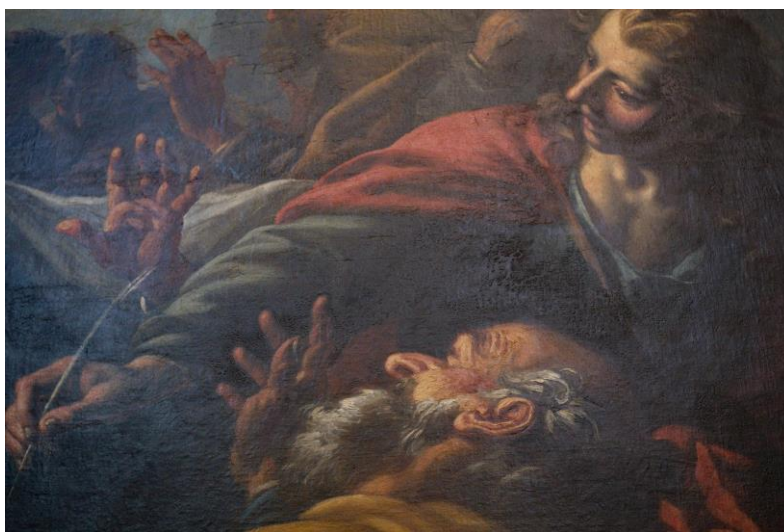


sonda v lakovaných vrstvách

Obraz představuje v dolní polovině překvapené apoštoly u prázdného hrobu a v horní polovině pak Pannu Marii nesenou anděly do nebes. Na tento výjev navazuje i oltářní architektura, dokončovaná v roce 1734, kdy Pannu Marii v nebesích vítá jak Jan Křtitel, tak Nejsvětější Trojice. Jedná se o jedno z nejlepších Brandlových děl, které autor sám signoval a zdá se, že do tváře apoštola Jana Evangelisty vtiskl své vlastní rysy.

Cesta obrazu do Vysokého Mýta. Po zrušení kláštera byl obraz v roce **1787 zakoupen do Vysokého Mýta** za 1.000 zl. a to včetně 20 velkých obrazů apoštolů a dalších drobných předmětů včetně cisterciáckého misálu. Rozebrání a převoz oltáře provedl sochař Alexandr Čiliák ze Žamberka, pravděpodobně však při instalaci musel poněkud zmenšit.

Při opravách kostela na konci 19. století byly pokusy oltář natrvalo odstranit. Proto byl rozebrán a provizorně uložen na několika místech, např. ve vojenských konírnách na Litomyšlském předměstí a na půdě dívčí školy. Místní děkan Antonín Svatoš a kaplan P. Jemelka velmi intenzivně usilovali o návrat oltáře do Sedlce a prosazovali vytvoření nejprve mnohem menšího



detail restaurovaného obrazu

oltáře zasvěceného sv. Vavřinci (dnes v boční lodi kostela). Posléze usilovali o to ponechat pouze svatostánek a mensu, jak ukazuje fotografie z roku 1905. Takto pojatý oltář neměl zakrývat barevná okna presbytáře.



detail restaurovaného obrazu

Max Dvořák z Vídeňské centrální komise pro památkovou péči však toto řešení zamítl a přiměl městskou radu, která byla patronem kostela, k opětovnému postavení původně sedleckého oltáře i s Brandlovým obrazem. První mše sv. u nově postaveného oltáře byla sloužena 15. října **1911**. Od té doby oltářní obraz opustil Vysoké Mýto pouze jednou v roce **1938**, kdy byl zapůjčen na výstavu Pražské baroko.



restaurovaný obraz po vložení do oltáře

MĚŠŤANSKÝ DŮM, čp. 189 (rejstříkové číslo: 15749/6-5874)



dům před obnovou

Původně gotická stavba (dochovaný sklep s lomenou valenou klenbou), několikrát přestavovaná (valené výsečové klenby v přízemí, raně klasicistní portály na průčelí s jemným dekorem z r. 1802), dnešní úprava i dvorní křídlo s podklenutou pavlačí jsou pozdně klasicistní, asi z 2. čtvrtiny 19. století.



V letošním roce proběhla I. etapa obnovy domu - fasády do náměstí, restaurování portálů a vchodových dveří.





dům po obnově

Litomyšlská brána, (rejstříkové číslo:25944/6-4106)



pohled na Litomyšlskou bránu - JIH

dodala sgrafitová výzdoba, která byla vytvořena podle návrhu Mikoláše Alše.

Litomyšlská brána patří k charakteristickým dominantám Vysokého Mýta. Není sice tak vysoká jako Pražská brána, zato bývá považována za krásnější. Od přelomu 13. a 14. století tvořila významnou součást městského opevnění chránícího přístup do města. Zažila několik požárů a ten poslední v roce 1829 se jí stal málem osudným. O obnovu poškozené brány se tehdy především zasloužil vysokomyšlský rodák, literární historik a politik Alois Vojtěch Šembera. Během následujících úprav provedených mezi lety 1864 až 1867 Litomyšlská brána získala svoji současnou novogotickou podobu. Osobitý výraz bráně



freska sv. Jiří bojujícího s drakem

Od poslední přestavby před více než sto padesáti lety byly na Litomyšlské bráně prováděny menší či větší opravy. Ta poslední byla zahájena v uplynulém roce, kdy město opravilo střechu na velké věži. Letos pokračovalo s výměnou břidlicové krytiny na malé věži.

V letošním roce také prošel restaurováním pískovcový sokl včetně průchodů oběma věžemi.



detail měděné okapové hrany



odsolovací bandáž pískovcového portálu



pískovcové prvky po zásahu restaurátora

Pražská brána, (rejstříkové číslo: 25944/6-4106)



pohled východní Pražská brána

Byla provedena oprava sgrafitové výzdoby nad lomeným portálem Pražské brány, protože se na ní objevilo drobné poškození způsobené otřesy z projíždějící dopravy a trhlinami do zdiva pod ochozem zatékalo. Pokračující erozi omítky město předešlo před třemi roky, kdy opravilo malou věž a ochoz, ve kterém položilo novou hydroizolaci. Letos v létě na tuto opravu navázalo a opravilo sgrafitovou výzdobu. Náklady na opravu sgrafit byly cca 240 tisíc korun.

Sgrafitová výzdoba nad lomeným gotickým portálem původně vycházela z kreseb Mikoláše Alše. Na vnější straně brány se nalézá figurální sgrafito představující svatého Václava na bílém koni, po stranách dole jsou dva městské znaky, vlevo s původním drakem, vpravo současný znak se svatým Jiřím.

Na opačné straně brány směrem k náměstí je barevné sgrafito s městským znakem znázorňujícím svatého Jiří zabíjejícího draka. Znak je obklopen akantovými rozvilinami. Mezi

tímto sgrafitem a gotickým portálem je malovaná vlající stuha s nápisem *Ku památné minulosti veliké a těžké.*



sgrafitová výzdoba po restaurování



A.5. Objekty, u kterých došlo v roce 2020 ke zrušení prohlášení za kulturní památku, s uvedením důvodu (např. havarijní stav, z důvodu nové výstavby, demolice, neodborné obnovy atd.)

V roce 2020 nedošlo u žádného objektu ke zrušení prohlášení za kulturní památku

A.6. Objekty, u kterých došlo v roce 2020 k prohlášení za kulturní památku, s uvedením důvodu. Uveďte, v kolika případech nebylo řízení dosud ukončeno, anebo objekt nebyl prohlášen za kulturní památku.

V roce 2020 nedošlo u žádného objektu k prohlášení za kulturní památku.

B. Péče o ostatní objekty v MPR nebo MPZ:

Doplnit požadované údaje o písemný komentář a v případě vhodnosti i číselné vyjádření.

B.1. Budovy v MPR nebo MPZ, které jsou ke konci roku 2020 v havarijním stavu (bez rozdílu vlastníka či charakteru objektu), včetně důvodu havarijního stavu a doby trvání tohoto stavu.

V havarijním stavu se přibližně 10 let v MPZ Vysoké Mýto nachází dům čp. 74 v ulici Sv. Čecha, který je v soukromém vlastnictví. Jedná se o řadový dům v uliční zástavbě, který netvoří žádnou dominantu ani architektonicky významnou stavbu, přesto patří do MPZ Vysoké Mýto z hlediska historického vývoje.

V současné době je už nový vlastník nemovitosti a začíná činit kroky k její kompletní obnově.



B.2. Budovy v MPR nebo MPZ, jejichž oprava byla provedena nebo dokončena v roce 2020, se stručným uvedením rozsahu obnovy a účelu využití.

V roce 2020 byly provedeny opravy na těchto budovách v MPZ Vysoké Mýto:



Bytový dům na ulici Pražská 244,
V rámci změny užívání bývalého objektu ČSOB na bytový dům došlo k rozsáhlé rekonstrukci objektu včetně výměny výplní otvorů, opravy fasády. Dům v blízkosti Pražské brány dotváří vstup do MPZ Vysoké Mýto za západu.

Městský dům 162, ulice Försterova, kompletní obnova fasády domu včetně oprav a nátěru výplní otvorů.



Městský dům čp. 29, ulice Vladislavova,
– kompletní obnova fasády, výměny výplní otvorů včetně osazení pískovcového soklu.

Městský dům čp. 238, ulice Vrchlického
kompletní obnova fasády



B.3. Budovy v MPR nebo MPZ, které byly v roce 2020 demolovány, s uvedením důvodu demolice.

Žádná budova v MPZ Vysoké Mýto nebyla v roce 2020 demolována.

C. Ostatní akce ovlivňující stav MPR nebo MPZ

Město Vysoké Mýto každoročně vynakládá nemalé finanční prostředky na údržbu veřejných prostranství, především na péči a údržbu o zeleň (bezpečnostní prořezávky problémových stromů, ošetřování, kácení a provádění náhradní výsadby), opravy chodníků a místních komunikací.

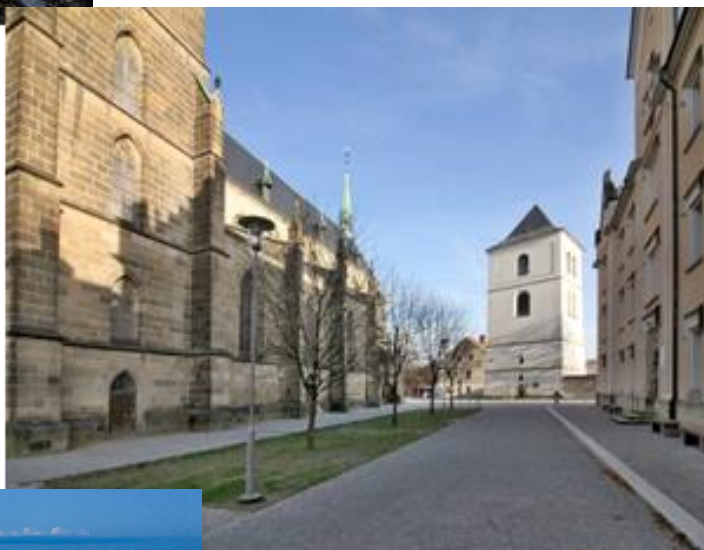
C.1. Charakterizujte stav parků, veřejných prostranství v MPR nebo MPZ (např. povrchy komunikací, veřejné osvětlení, městský mobiliář, stav zeleně apod.) v roce 2020. Uveďte významné akce, které byly v letech 2010-2020 podniknuty ke zlepšení stavu.

Současný stav veřejných prostranství v MPZ Vysoké Mýto je velmi dobrý, většina ploch je tvořena žulovou dlažbou nebo mozaikou, jen nepatrná část je asfaltová a některé komunikace městskými parky jsou mlatové, což dodává parkům přírodní charakter. Většina stromů v MPZ prošla od roku 2010 regenerací díky Operačnímu programu Životní prostředí, když město získalo dotaci na projekt *Regenerace významných dřevin - Vysoké Mýto*.



Velmi pozitivním krokem pro vnímání veřejného prostranství byla v roce 2017 provedená rekonstrukce nám. Vaňorův, kde se nachází nejvýznamnější kulturní památka - kostel sv. Vavřince, takže i on nyní má důstojné okolní prostředí. V rámci rekonstrukce bylo provedeno slavnostní nasvícení kostela, které dnešní podobu náměstí ještě více vyzdvihuje.

Městský mobiliář je udržovaný v dobrém technickém stavu a po jeho dožití vždy nahrazován adekvátní náhradou. V roce 2017 a 2019 jsme získali dotaci od Ministerstva průmyslu a obchodu na Revitalizace veřejného osvětlení, abychom docílili snížení spotřeby el. energie a dosáhli kvalitnějšího osvětlení.



náměstí Otmarův po rekonstrukci

Park Otmara Vaňorného

V roce 2019 město zahájilo revitalizaci parku Otmara Vaňorného, který leží v prostoru mezi ulicí Komenského, gymnáziem a budovou I. stupně Základní školy Javornického. Revitalizace parku Otmara Vaňorného vychází z postupných úprav zeleně kolem historického centra.



nová kašna vedle budovy gymnázia

V rámci úpravy parku došlo k úpravě zeleně, vzniklo nové posezení, změnil se reliéf celého území a v neposlední řadě zde je osazený nový vodní prvek s recyklací vody. Kromě revitalizace zeleně a nového vodního prvku jsou zde nové chodníky a veřejné osvětlení. Revitalizace parku byla provedena podle návrhu krajináře Lukáše Štefla, který s městem na úpravách veřejné zeleně ve městě spolupracuje už téměř dva roky.

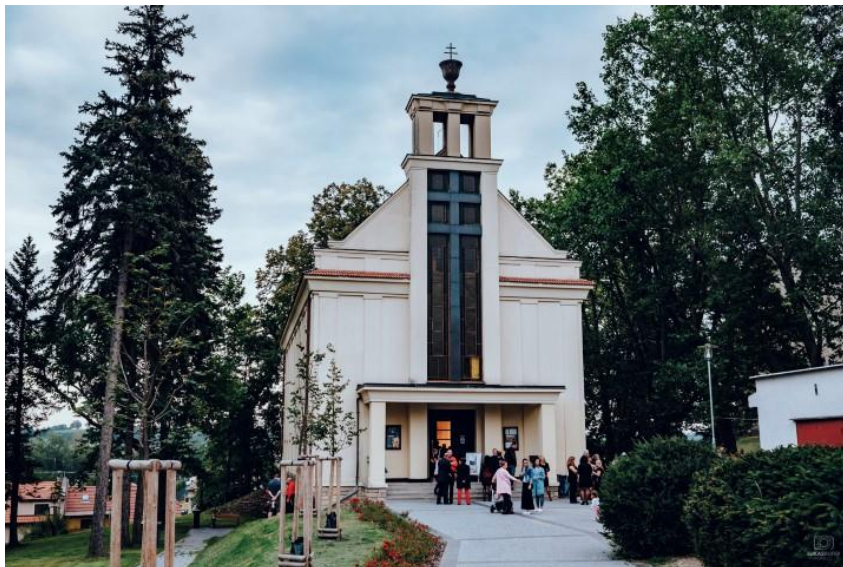


budova ZŠ Javornického



Okolo nového vodního prvku, jenž má podobu válce, zahradníci vytvořili trvalkové záhony, které pokvetou od jara do podzimu. Vedle záhonů vysadili pět okrasných jabloní, které vhodně doplnily stávající stromy. Do trávníků byly vysazeny cibuloviny, které na jaře barevně rozzářily okolní trávníky. Náklady na rekonstrukce parku se vyšplhaly téměř na částku 6 mil. korun.

Masarykovy sady



Husův sbor - Masarykovy sady

V roce 2019 město zahájilo revitalizaci Masarykových sadů, které patří mezi významné parky v centru Vysokého Mýta. Revitalizace Masarykových sadů vychází z úprav okruhu zeleně kolem středu Vysokého Mýta. Po Jungmannových sadech, botanické zahradě a parku Otmaru Vaňorného město přistoupilo k úpravám prostoru u husitského sboru. Podobně jako v Jungmannových sadech byly provedeny hlavně úpravy komunikací a zpevněných ploch. Asfalt a beton byl nahrazen žulovou dlažbou, která místo sjednotila s centrem města. Prostor je doplněn novými lavičkami a oživen další zelení.

Před vchodem do kostela je nová žulová mozaika ozdobená okrasnou dlažbou ze švédského granitu. Namísto štěrkopískového povrchu cesty vedoucí napříč parkem je mlatová. Došlo ke zpevnění svahu a opravě kamenné zdi pod kostelem. Původní lampy veřejného osvětlení nahradily nové a k nim přibýly dva reflektory, které nasvítily hlavní průčelí kostela a Vodárenskou baštu.





Nové lavičky a odpadkové koše doplnil originální čtyřmetrový přetočený trám navržený Lukášem Štefle, který slouží k odpočinku pod Vodárenskou baštou. V lokalitě jsou vysázeny záhony růží a trvalek. Trávníky na jaře rozkvetou tulipány a dalšími cibulovinami.

Revitalizace prostoru kolem Husova sboru vychází ze studie městského zahradního architekta Lukáše Štefla z roku 2017, která řešila zejména celkový výraz a funkčnost prostoru, revitalizaci zeleně a dále například lavičky a další mobiliář. Hlavním cílem této studie bylo naznačení možného směru dalších úprav a vývoje celého prostoru. Těžiště návrhu tkví v respektování historických souvislostí a významu lokality a současně oživení tohoto prostoru pro soudobého uživatele.



vyhlídková lavička na Bučkův kopec

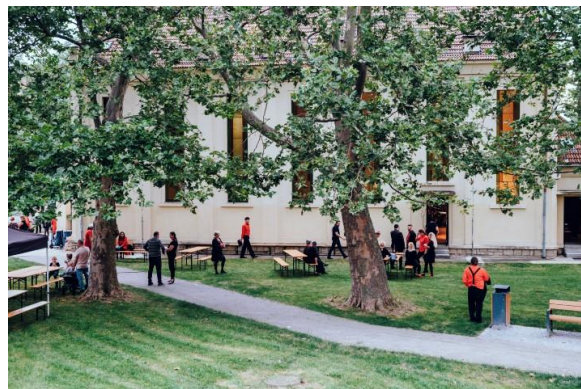
Architekt Štefl se vždy zabývá souvislostmi, proto pátral v archivu, jak park vypadal před mnoha lety. Zjistil, že za kostelem bylo vyhlídkové místo, kde stával kulatý altánek, který během času vzal za své. Dnes je tam zeleň, nicméně podle návrhu v reminiscenci na původní stav vznikne kruhový odpočinkový prostor, kde si lidé budou moci posedět a rozhlédnout se po okolí.



dlážděný prostor před kostelem Husova sboru

Studie byla 12. února 2018 představena a projednána s veřejností, jejíž připomínky byly do studie následně zapracovány. Navazující projektovou dokumentaci zpracovala architektka Lucie Kubínková. Revitalizace Masarykových sadů město vyšla na 5,5 milionů korun.

Masarykovy sady slouží nejen odpočinku a procházkám. O oživení Masarykových sadů se v poslední době stará církev husitská, která tam organizuje kulturní a benefiční akce.



posezení v rámci Městských slavností

Město samozřejmě těmito akcemi v centru města nekončí a připravuje již dnes další projekty na revitalizaci jednotlivých veřejnosti přístupných ploch jako je např. revitalizace Havlíčkových sadů a také revitalizace Jungmanových sadů mezi ZŠ Javornického a kostelem Nejsvětější Trojice.

C.2. Charakterizujte hlavní závady životního prostředí v MPR nebo MPZ v roce 2020. Uveďte významné akce, které byly v letech 2010 - 2020 podniknuty ke zlepšení stavu (čističky, prohlášení chráněných území, působení neziskových organizací, dobrovolníků atd.)

Největší problémem ve Vysokém Mýtě je tranzitní doprava na průtahu městem na silnici I/35. Proto se město s pardubickým ředitelstvím silnic a dálnic dohodlo na spolupráci na zadání a zpracování projektové dokumentace a na realizaci úprav, které zlepšily bezpečnost a podmínky pro výjezd z vedlejších komunikací na silnici I/35. V letech 2018-2019 město zrealizovalo signalizační zařízení a ředitelství silnic a dálnic stavební úpravy křižovatek a přechodů a také obnovu povrchu silnice od Lidlu až za křižovatku s ulicí Gen. Svatoně.



Vysoké Mýto je dlouhodobě úspěšné v třídění odpadů. Dokládá to pravidelné umístování města na prvních příčkách žebříčku Odpadového Oskara, kterého vyhlašuje a vyhodnocuje nezisková organizace Arnika. Už šestým rokem za sebou patří Vysokému Mýtu prvenství v Pardubickém kraji v kategorii nad 5 tisíc obyvatel za to, že se ve městě podařilo vyprodukovat nejméně směsného odpadu, který končí na skládce. V rámci celé republiky se Vysoké Mýto v této kategorii letos umístilo na krásném třetím místě za Fulnekem a Slavičínem.

V loňském roce byla ve Vysokém Mýtě produkce směsného komunálního odpadu 123,9 kilogramů na osobu a rok, což je přibližně polovina toho, kolik činí republikový průměr. Téma třídění odpadů je ve městě velmi silné už dlouho. V některých oblastech odpadového hospodářství bylo město dokonce průkopníkem. Ne vždy se všechno povedlo, ale důležité je, že třídít má smysl a efekt se pak dostaví.

Ke zlepšení životního prostředí přispívá také osvěta, zvyšující se počet kontejnerů na tříděný odpad a fungující sběrný dvůr.

C.3. Charakterizujte stav technické infrastruktury v roce 2020 a uveďte hlavní investiční akce v MPR nebo MPZ v letech 2010 - 2020 (kanalizační síť, vodovodní řad, plynovod, elektrické vedení atd.).

Technická infrastruktura v rámci MPZ je v dobrém stavu, protože veškeré sítě byly měněny cca před 20 lety a plyn byl rekonstruován v letech 2016 – 2017.

D. Péče o obyvatele a návštěvníky MPR nebo MPZ

Doplnit požadované údaje o písemný komentář a v případě vhodnosti i číselné vyjádření (je vhodné uvést např., zda je zřízen městský informační systém, naučné stezky atd.).

Město Vysoké Mýto se neustále snaží zlepšovat informační systém a orientaci pro návštěvníky města. Městskou památkovou zónu i jednotlivé památky propaguje v rámci materiálů Sdružení historických sídel Čech, Moravy a Slezska, Českomoravského pomezí a Královských věnných měst. Návštěvníkům jsou tyto materiály k dispozici v Turistickém informačním centru Vysoké Mýto.

Veškeré informace o městě a památkách lze rovněž najít na webových stránkách města: www.vysoke-myto.cz.

Město v letošním roce vybudovalo naučnou historickou stezku centrem města a v dalších letech bude následovat stezka přírodní a duchovní.

Naučná stezka historický okruh



Městský okruh naučné stezky nabízí příjemnou procházku se spoustou informací o Vysokém Mýtě. Vede prstencem městských parků kolem částí původního městského opevnění. Informační panely na sedmi zastaveních přibližují bohaté dějiny města, významné památky i význačné osobnosti.

Délka trasy: 3 km
Výchozí bod: Vysoké Mýto, náměstí Přemysla Otakara II.



Do Knířova s Karlem Havlíčkem Borovským



Naučná stezka do Knířova vede původní poutní cestou ke kostelu Zvěstování Panny Marie, o němž se kroniky zmiňují již roku 1349. Na faře v Knířově pobýval Karel Havlíček Borovský. Cestou do Vanic spatříte po levé straně samotu Servácov, kde stojí empírový statek postavený belgickým emigrantem Servácem Františkem Lecomtem. Proslavil se výrobou Limburského sýra, který prodával po celé střední Evropě. V lese nad Vanicemi stojí kaplička s obrazem Panny Marie z r. 1860. Přes slunné návrší zvané Peklovce se vracíte zpět do Vysokého Mýta.

Po celé trase lze spatřit zajímavé rostlinstvo a živočichy a z mnoha míst je pěkný výhled do kraje.

Délka trasy: 8 km

Výchozí bod: Vysoké Mýto

Odpočinková místa: u dětského hřiště na návsi v Knířově, u kapličky ve Vanicích.

Naučná stezka Vinice



Stávající naučná stezka Vysoké Mýto-Vinice přibližuje návštěvníkům přírodu, historii a významné osobnosti, které zde žily nebo jezdily za svými zálibami.

Délka trasy: 5 km

Výchozí bod: Vysoké Mýto

Za tragickým osudem rodu Vršovců



Pražskou branou se z Vysokého Mýta vydáme po naučné stezce za putováním krásnou přírodou do hluboké minulosti Vraclavi. V poli při odbočce na Domoradice spatříte gotický kamenný smírčí kříž, němou připomínku zločinu a odpuštění. Jdete po zelené, před vámi je Vraclavský hřbet plný tajemství. Zbytky hradiště připomínají, že tu stávalo významné správní centrum kraje. Vraclav byla roku 1108 svědkem vyvraždění mocného rodu Vršovců. V 18. století byly na Vraclavi nad pramenem léčivé vody vybudovány lázně a postaven barokní kostel sv. Mikuláše. Dnes jsou zde expozice

Regionálního muzea ve Vysokém Mýtě. Součástí komplexu je i stará poustevna. V kostele jsou umístěny unikátní barokní sochy z poutní cesty z Králík do Hedče.

Délka trasy: 6 km

Výchozí bod: Vysoké Mýto

D.1. Počet trvalých obyvatel

v roce 2010 v MPZ Vysoké Mýto: cca 941 obyvatel

v roce 2020 v MPZ Vysoké Mýto: cca 897 obyvatel

Počet obyvatel v MPZ Vysoké Mýto se za posledních deset let mírně snížil. Je to dáno celkovým mírným poklesem obyvatelstva města.

D.2. Je v obci/měště/městské části hl. města Prahy zřízeno infocentrum? Jaké služby nabízí návštěvníkům, jakou má provozní dobu atp.?



Ve Vysokém Mýtě je zřízeno Turistické informační centrum – adresa: nám. Přemysla Otakara II. 96. Provozovatelem je VYSOKOMÝTSKÁ KULTURNÍ, o. p. s., Tel: 465 466 112

infocentrum@vysoke-myto.cz,

www.infocentrum-vm.cz.



PROVOZNÍ DOBA:

Po - Pá: 8:30 - 17:00

So, Ne, svátky: 9:00 - 17:00 (květen - říjen)

So, Ne, svátky: 10:00 - 17:00 (listopad - duben)

POSKYTOVANÉ SLUŽBY:

INFORMACE

- informace o **Vysokém Mýtě a okolí**
- informace o **historických památkách a kulturních zařízeních** Vysokého Mýta
- informace o možnostech **ubytování a stravování** ve Vysokém Mýtě
- přehled **firém, organizací, služeb** ve městě
- přehled **kulturních akcí** ve Vysokém Mýtě a okolí
- vyhledávání **vlakových a autobusových spojů**
- vyhledávání nejhodnější **trasy** autoturistům a cyklistům
- vyhledávání informací na internetu

- uveřejňování akcí na webových stránkách <http://infocentrum.vysoke-myto.cz>, <http://www.vychodni-cechy.info/>

PRODEJ SUVENÝRŮ a PUBLIKACÍ

PŘEDPRODEJ

- předprodej vstupenek - M-klub, Šemberovo divadlo...
- předprodej vstupenek přes **TICKETPORTAL**

KOPIE, TISK

- kopírování a tisk (i barevně) formátů A5, A4, A3
- laminování až do formátu A3
- skenování
- veřejný **INTERNET** – 1 Kč/min

TISKOVINY

Prodej: **Vysokomýtský zpravodaj**

Dále nabízí: **Kam po Česku, TIM, Turistické noviny**



D.3. Kulturní památky, které byly nově zpřístupněny veřejnosti v MPR nebo MPZ v roce 2020 a s jakým zaměřením (kulturně výchovným, společenským atd.).



V roce 2018 vlastník kulturní památky Měšťanský dům 107, rejstříkové číslo 30719/6-4121 zahájil kompletní obnovu objektu, která spočívala ve výměně střešní krytiny, vyřešení zemní vlhkosti, nové omítky, podlahy, restaurování kamenných prvků, restaurování vnitřních secesních maleb a obnově fasády. Celkové náklady na obnovu byly cca 10 mil. Kč. Rekonstrukce byla spolufinancována z Programu regenerace MPR a MPZ. V nově vzniklých prostorách objektu je nová kavárna, apartmány, galanterie a byty.

V prostorách kavárny často probíhají odborné přednášky a diskuze na různorodá témata.

D.4. Občanské vybavení v MPR nebo MPZ (ubytovací, stravovací, obchodní síť, zdravotnická, tělovýchovná, kulturní zařízení, dopravní obslužnost, parkování a další – uveďte obecně jejich přírůstky nebo úbytky v hodnoceném období).

Občanské vybavení je v MPZ Vysoké Mýto na dobré úrovni. Přímo v historickém centru města se nachází městský úřad, turistické informační centrum, pošta, lékárny, banky, hotel, restaurace a obchody s různorodým sortimentem (potravin, drogerie, textil, obuv, galanterie, papírnictví, zlatnictví, elektro atd.).

Ubytovací: Hotel & Restaurace Pod věží, Penzion Tošovský, Penzion u Bakaláře, No. 141 Penzion, Café Bonviván.

Stravovací: Burgerland, Café Bonviván, DAILY café, El Amigo Mexican Restaurant, Hejhalova cukrárna, Hotel & Restaurant Pod věží, Košíkovic jídelna, Lahůdky u Raka,

MajKafe kavárna, Penzion Tošovský, Penzion u Bakaláře, Pizza Art, Restaurace Stejk Bejk, VeroniCa.Fe.

Obchodní síť: pekárny, potraviny, ovoce zelenina, drogerie, domácí potřeby, knihy, bytový textil, oděvy, obuv, hračkářství, spodní prádlo, řeznictví, zlatnictví, lahůdky, papírnictví, optika, železářství, cyklo, trafika, elektro, telefony, banky, směnárna, pošta, pracovní oděvy, květinářství, krmiva pro zvířata, kadeřnictví, masáže, kosmetika, vinotéky, prodej alkoholických nápojů, cigaret, galanterie, reklamní předměty, farmářské trhy...

Zdravotnická: praktický lékař, interní ambulance, alergologie, kožní ambulance, psychiatrie, Lékárna U Zlatého orla, zdravotní pojišťovny (ČPZP, VOZP, ZPMV), masáže

Tělovýchovná: sokolovna, kuželna, Mikádo – SVČ (cvičební a taneční sál s lezeckou stěnou), hřiště a tělocvična ZŠ Javornického

Kulturní zařízení: Regionální muzeum, Muzeum českého karosářství, Městská galerie, Zvonice – výstavní prostory Městské galerie, Šemberovo divadlo, Divadeliér.

Dopravní obslužnost, parkování: naučná stezka Vysoké Mýto – historický okruh, stojany na kola, parkoviště v centru města zpoplatněno, velké parkoviště u autobusového nádraží, autobusové nádraží – 5 min., vlaková zastávka – 10 min., taxislužba, senior doprava.

D.5. Propagace Programu regenerace MPR nebo MPZ na webových stránkách obce/města/městské části hl. města Prahy. Prezentace MPR nebo MPZ a kulturních památek, nacházejících se v obci/městě/městské části hl. města Prahy na webových stránkách obce/města/městské části hl. města Prahy - informace pro návštěvníky MPR nebo MPZ. Informace občanům obcí a měst a městských částí hl. města Prahy s MPR a MPZ, týkající se památkové péče včetně programů na obnovu kulturních památek na webových stránkách obce/města/městské části hl. města Prahy. Odkaz na příslušné webové stránky.

Aktuální Program regenerace městské památkové zóny Vysoké Mýto pro období 2014 – 2023 včetně jeho aktualizací je zveřejněn na webových stránkách města <http://projekty.vysoke-myto.cz/program-regenerace>

Kulturní památky v MPZ VM <http://mesto.vysoke-myto.cz/pamatky-a-atraktivita2>

Informace občanům o státní památkové péči <http://urad.vysoke-myto.cz/formulare/1664-formulare-odbor-stavebniho-uradu-a-zivotniho-prostredi>
na konci stránky formuláře státní památková péče:

- Brožura vlastníka kulturní památky
- Dotační tituly pro vlastníky kulturní památky

Publicita všech obnov a oprav památek realizovaných městem včetně uvedení spolufinancování z Programu regenerace MPR nebo MPZ na tiskových konferencích města Vysokého Mýta, na městských webových i Facebookových stránkách a ve Vysokomýtském zpravodaji.

E. Společenský život

Ve Vysokém Mýtě je dostatek možností k využití volného času, a to jak v kultuře, sportu či jiných oblastech. Pořádá se zde řada kulturních a sportovních akcí. Město Vysoké Mýto podporuje společensky prospěšné aktivity finančními příspěvky v rámci grantového systému.

E.1. Občanská sdružení, nadace, spolky, umělecké soubory působící v obci či městě podporující regeneraci památek, jejich prezentaci a využití s uvedením jejich konkrétních aktivit v roce 2020.

Občanská sdružení:

Loutkové divadlo Srdíčko, z. s. - loutková představení pro malé diváky.

Divadelní spolek Šembera - uvádí představení pro děti i dospělé, v r. 2020 odehrál pohádku Jak čert hledal díru do pekla.

z. s. Triangl - skupina amatérských filmařů, fotografů a výtvarníků; filmaři natáčejí videa ze života města, spolupracují i s ostatními spolky a organizacemi. Výtvarníci a fotografové pořádají různé výstavy, každoročně se účastní Fotografické soutěže – MO Vysočina, v roce 2020 pořádali vyhodnocení 62. ročníku této soutěže.

Česká křesťanská akademie, z. s. - tradičně pořádá přednášky doplněné koncerty, výstavami, benefičními akcemi a filmovým klubem

Promejto, z.s. – spolek se zajímá o město, architekturu, prostředí uvnitř města i v okolí, dále pořádá Dny architektury, sousedské slavnosti a další doprovodné akce pro veřejnost - filmy, workshopy, happeningy, procházky, přednášky, výstavy...

Spolek přátel Carrosserie Sodomka – sdružuje majitele starých historických vozů proslulé Sodomkovy karosárny. Ve Vysokém Mýtě se tradičně setkávají na festivalu Sodomkovo Vysoké Mýto (5. 9. 2020), V historických kostýmech představují / vystavují své vozy, poskytují historicky cenné materiály – fotografie, dokumenty, informace o nově objevených vozech, aj.

Sdružení rodičů GVM, z. s. - sdružení pracuje při Gymnáziu Vysoké Mýto, tradičně pořádají fotografickou soutěž a výstavu Otmarovo oko. Výstava probíhá v Regionálním muzeu. Uskutečnila se i v r. 2020, dále spolupracuje na organizaci studentského festivalu GYMJAM (proběhl 4. 9. 2020).

Pěvecký sbor OTAKAR Vysoké Mýto, z. s. - cca 40 členů, vystupuje při různých příležitostech a akcích (jarmarky, předávání Cen města Vysokého Mýta, městských slavnostech, atd.). V r. 2020 se, vzhledem k situaci, uskutečnilo pouze jedno vystoupení, a sice v rámci slavnostního koncertu při Městských slavnostech 4. 9. 2020. V r. 2020 oslavil pěvecký sbor 160 let své existence.

variace vm – spolek se zabývá výtvarným uměním. Je iniciátorem Stániny vyhlídky – drobné stavby na místě, kde je krásný výhled na Vysoké Mýto, dále instaloval další drobné stavby / dekorace po městě – lavičku na původní křížové cestě ke Knířovu, srdce u cesty na Vinice. V adventním čase v r. 2020 připravil v oknech informačního centra keramický betlém. Kromě klasických i neklasických figurek jsou součástí domky - keramické kachle, které jsou inspirované někdy více volně, někdy přesněji vysokomýtskou architekturou v historickém centru města.

Círky – tradičně oživují kulturní život ve Vysokém Mýtě, v místních kostelích se konají různé kulturní akce (Den kostelů, Dny evropského kulturního dědictví, různé komentované prohlídky, koncerty, výstavy...)

Umělecké soubory působící pod ZUŠ Vysoké Mýto (pěvecký sbor Rubínek, Junior Big Band, Projekt, Dechovka mladých, Harmonia Iuvenis, Dixie Factory, DS Na koni), další hudební skupiny, Taneční skupina T-komplex – běžně oživují kulturní akce Vysokého Mýta, vystupují v rámci jarmarků, slavností, výstav,...

E.2. Akce, které se vztahují k akcím obnovy kulturních památek z Programu regenerace MPR a MPZ, nebo využívají a rozvíjejí místní tradice (trhy, soutěže, setkání rodáků, poutě, oslavy místních svátků atd.).

Tradiční ohňostroj zahájil 1. ledna 2020 na vysokomyštském náměstí nový rok.



Noc kostelů (12. 6.)



Týden hudby (17. – 21.8.)
- Multižánrový hudební festival.



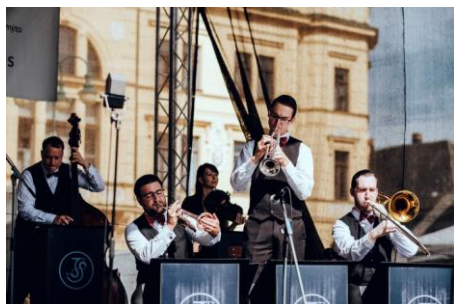
Gymjam (4.9.) –
Studentský festival.
Dopoledne ve škole pro
žáky okolních ZŠ,
odpoledne průvod a akce v
Amfiteátru M-klubu



Městské slavnosti (4. – 5. 9.) -
Slavnosti města, koncerty, výstavy,
jarmark, a další.



Sodomkovo Vysoké Mýto (5. 9.) -
Festival věnovaný automobilovému
designérovi a karosáři Josefu
Sodomkovi v retro stylu 30. let 20.
století.



Městský kujebácký jarmark (5.9.)
- Jarmark v rámci městských
slavností.



Výstava "Voda a civilizace" (9. 9. – 4. 10.) - Výstava ukazuje klíčový význam životodárné tekutiny, její minulost, přítomnost a budoucnost na Zemi.



Víra, naděje a láska, počátky, vývoj a současnost Církve československé husitské (10. 9.) - interaktivní výstava, která přibližuje 100 let existence církve.

Benefiční zahradní zábava u Husova sboru (12. 9.) - pohádka pro děti, koncert cimbálové muziky a další doprovodný program



Dny evropského kulturního dědictví (12. - 13. 9.) - v rámci této akce jsou zdarma zpřístupněny památky ve městě a v okolí.

Mezinárodní soutěž učňů Řemeslo/Skill 2020 - 10. ročník (15. – 17. 9.) - Mezinárodní soutěž v řemeslných dovednostech učňů ve stavebních profesích.



Pardubické hudební jaro – koncert Lesk barokní trubky (25. 9.) – koncert v kostele sv. Vavřince

Vysokomýtský orloj (16.10.) – výstava obrazů v oknech Městské galerie, která vzbudila i zájem médií.

Otazníky nad naší svobodou (listopad) - třináct známých osobností na výstavě na téma svoboda – mnohdy nečekaně, kriticky nebo provokativně.

Den architektury ve Vysokém Mýtě (2. 10.) - tradiční neformální setkání s přednáškou Vysoké Mýto - město v krajině, krajina ve městě.

ZUŠ Open (26. 9.) - IV.
ročník celostátního
happeningu základních
uměleckých škol ve
veřejném prostoru.



E.3. Zájem podnikatelské sféry o záchranu a využití místních významných památkových objektů (zda se podílí na financování jejich obnovy nebo je jen využívají pro své aktivity včetně výše podílu soukromých prostředků na obnově památek v roce 2020 - konkrétní objekty s vyznačením finančních nákladů).

V roce 2020 byla podnikateli podpořena obnova kulturní památky Městský dům č. p. 189 více bod A.4 – finanční příspěvek podnikatele cca 350 tis. korun.

V letech 2018 a 2019 byla obnovena kulturní památka Městský dům č. p. 107 více bod D.3 – finanční náklady podnikatele byly cca 9 mil. Kč.

V předchozích letech byla několikrát podpořena obnova církevního majetku, naposledy v roce 2014 restaurování vitráže sv. Vojtěcha v kostele sv. Vavřince 400 tis. Kč.

F. Finanční účast na obnově památkových objektů v roce 2020

Město Vysoké Mýto neobnovuje kulturní památky jen z Programu regenerace MPR a MPZ, ale realizuje také akce obnovy, na které získává finanční prostředky z krajského grantu, z programu Podpora obnovy kulturních památek prostřednictvím obcí s rozšířenou působností a samozřejmě z vlastních zdrojů.
Použity finanční prostředky z dotačního titulu, jsou uvedeny v bodech níže.

F.1. Částka z rozpočtu obce/města/městské části hl. města Prahy, věnovaná na obnovu památek v roce 2020 a v kolika případech (údaje zaokrouhlit):

- celkem na území obce /města/: 5 akcí 1 880 000 Kč

- z toho na území MPR nebo MPZ: 4 akce 680 000 Kč

- v kolika případech a kolik na památky v jiném než obecním vlastnictví (na území MPR nebo MPZ) 2 akce 170.000 Kč

Podíl finančních prostředků z celkového objemu výdajů rozpočtu obce/města/městské části hl. města Prahy, na obnově památek v roce 2020 na území obce/města/městské části hl. města Prahy v 0,8 %.

F.2. Částka z rozpočtu Ministerstva kultury v rámci Programu regenerace MPR a MPZ v roce 2020 s uvedením konkrétní akce (rozepište samostatně). Jako přílohu uveďte tabulku rekapitulace akcí obnovy připravovaných v Programu regenerace MPR a MPZ na rok 2020, která byla přílohou Anketního dotazníku na rok 2020.

- ❖ 312.000 Kč na akci: Litomyšlská brána, obnova krytiny malé věže, restaurování pískovcového soklu
- ❖ 629.000 Kč na akci: kostel sv. Vavřince, restaurování obrazu Petra Brandla - Nanebevzetí Panny Marie, II. etapa
- ❖ 416.000 Kč na akci: fasáda I. etapa, restaurování portálu do náměstí a restaurování vchodových dveří
- ❖ 148.000 Kč na akci: Pražská brána, restaurování sgrafitové výzdoby

F.3. Částka z jiných zdrojů (kraj, stát, EU) - uvést, zda bylo požádáno na rok 2020 o finanční prostředky z jiných zdrojů a zda-li byly finanční prostředky získány a využity.

Město Vysoké Mýto získalo finanční příspěvek 150 000 Kč z krajského dotačního programu Podpora stavební obnovy a restaurování kulturních památek a drobných objektů památkového charakteru v Pardubickém kraji na rok 2020 na akci: Litomyšlská brána - obnova břidlicové krytiny na malé věži. Akce byla kompletně realizována.

G. Koncepční příprava regenerace

G.1. Územní plán /stav rozpracovanosti, datum schválení, evidence dle § 162 zákona č. 183/2006 Sb., o územním plánování a stavebním řádu (stavební zákon), na internetových stránkách Ústavu územního rozvoje <http://www.uur.cz/>.

Dne 23. 06. 2010 byl Zastupitelstvem města Vysokého Mýta vydán nový územní plán. Datum účinnosti ÚP je od 10. 07. 2010 (usnesení zastupitelstva č. 61/10). Zahrnuje katastrální území Vysoké Mýto, Brteč, Knířov, Lhůta, Vanice, Svařeň a Domoradice. Dne 18. 09. 2013 byla Zastupitelstvem města Vysokého Mýta schválena Změna č. 1 územního plánu Vysoké Mýto. Datum účinnosti Změny č. 1 je od 8. 10. 2013 (usnesení zastupitelstva č. 150-153/13). Dne 16. 09. 2015 Zastupitelstvem města Vysokého Mýta schválena Změna č. 2 územního plánu Vysoké Mýto. Datum účinnosti Změny č. 2 je od 5. 10. 2015 (usnesení zastupitelstva č. 124/15). Územní plán včetně Změny č. 1, č. 2 a právního stavu je uložen na odboru stavebního úřadu a územního plánování Městském úřadu Vysoké Mýto a odboru rozvoje Krajského úřadu Pardubického kraje.

G.2. Regulační plán MPR nebo MPZ anebo územní studie MPR nebo MPZ /dle § 30 zákona č. 183/2006 Sb. o územním plánování a stavebním řádu (stavební zákon), v platném znění/. Stav rozpracovanosti, datum schválení zastupitelstvem, evidence dle § 162 zákona č. 183/2006 Sb., o územním plánování a stavebním řádu (stavební zákon), na internetových stránkách Ústavu územního rozvoje <http://www.uur.cz>, příp. plán ochrany MPR nebo MPZ /dle § 6a zákona č. 20/1987 Sb., o státní památkové péči, ve znění pozdějších předpisů/. Stav rozpracovanosti, datum vydání opatření obecné povahy krajem.

Město Vysoké Mýto má Regulační plán městské památkové zóny Vysoké Mýto, vypracoval Atelier AURUM, zodpovědný projektant Ing. arch. Ivana Petřů, 03/2019, vydán Zastupitelstvem města Vysokého Mýta dne 12. 06. 2019 s účinností od 04. 07. 2019, uložen na odboru stavebního úřadu a územního plánování Městského úřadu Vysokého Mýta a odboru rozvoje Krajského úřadu Pardubického kraje, veřejně přístupný na webových stránkách města Vysoké Mýto.

G.3. Program regenerace MPR a MPZ (aktuálnost dokumentu, kvalita, datum schválení zastupitelstvem a datum jeho poslední aktualizace).

Program regenerace MPR a MPZ 2014–2023 Vysoké Mýto prošel aktualizací v listopadu 2020, byl schválen radou města a bude předložen na jednání zastupitelstva města dne 16. 12. 2020 ke schválení.

G.4. Veřejně dostupný Program rozvoje obce, včetně začlenění regenerace území MPR nebo MPZ (stav rozpracovanosti, datum schválení, zveřejnění např. v databázi Obce PRO apod.). Další dokumenty využívané při realizaci regenerace MPR nebo MPZ (strategie CLLD, ITI, IPRU).

Strategický plán rozvoje města Vysokého Mýta – města pohody a příležitostí 2015-2024 schválený radou města: 10. 9. 2014.

H. Závěrečný komentář pro vývoj území MPR nebo MPZ

Stručně zhodnotit vývoj území MPR nebo MPZ z pohledu památkové péče, popsat celkový dojem z obrazu a funkcí území MPR nebo MPZ včetně veřejných prostranství, zeleně atd., provést hodnocení z pohledu obyvatel, návštěvníků, podnikatelů, atp.

Městská památková zóna Vysoké Mýto je cílem systematické a plánované obnovy již od poloviny devadesátých let, od kdy působí Pracovní skupina pro regeneraci MPZ Vysoké Mýto. Město pravidelně vynakládá nemalé finanční prostředky na zlepšení situace v území MPZ. Město chce zlepšovat dopravní situaci, stavy veřejných komunikací a chodníků tak, aby tyto splňovaly pravidla dopravní bezpečnosti a bezbariérovosti. Z hlediska stavu svých památek má také co nabídnout návštěvníkům a turistům, i když se nachází úplně mezi hlavními turistickými lokalitami Pardubického kraje. Město je seriózním a vstřícným partnerem podnikatelských subjektů.

Zhodnotit stav a způsob regulace reklamy na území MPR nebo MPZ.

Město Vysoké Mýto má zpracovaný Regulační plán městské památkové zóny Vysoké Mýto, který přispívá k lepšímu jednání s podnikatelskou sférou při instalování jednotlivých reklam v MPZ. Jako motivační prvek pro kvalitnější reklamu město využívá dotační možnost pro podnikatele prostřednictvím Fondu památkové péče města Vysokého Mýta.

Další zdroje finančních prostředků získané na obnovu kulturních památek v MPR nebo MPZ prostřednictvím veřejných sbírek, neziskových organizací, sponzorských darů apod.

Jeden z dalších finančních zdrojů, které jsou na obnovu kulturních památek využívány, jsou sbírky, které pořádá nejčastěji církev Římskokatolická děkanství Vysoké Mýto a slouží především na vlastní podíl církve při obnově KP. Občas se najde i nějaký dárců, který jednorázově přispěje, ale většinou se nejedná o dlouhodobější spolupráci.

Uvést, zda ve městě/obci/městské části hl. města Prahy existuje vlastní fond pro území MPR nebo MPZ

- a) na obnovu kulturních památek
- b) na opravu nepamátkových objektů

Město Vysoké Mýto má fond, jak pro památkové objekty, tak i pro budovy uvnitř MPZ více viz popis níže:

Fond památkové péče města Vysokého Mýta

Vlastníci nemovitostí v městské památkové zóně města jsou při údržbě a opravách tohoto majetku ve své aktivitě omezování rozhodnutími orgánů státní památkové péče. Ministerstvo kultury i Pardubický kraj mají dotační tituly většinou jen pro vlastníky kulturních památek, a proto město Vysoké Mýto připravilo program na obnovu nemovitostí v MPZ, který je určen jak pro obnovu kulturních památek, tak i pro objekty, které nejsou kulturními památkami.

Schválil Ing. František Jiraský

Datum 14. 12. 2020

Podpis

Doplňující informace

- Přihlášku městu/obci/městské části hl. města Prahy zasílá příslušné územní odborné pracoviště Národního památkového ústavu, elektronicky i tiskopis přihlášky.
- V přihlášce zodpovězte otázky, které zpracujete v šabloně podle dále uvedených bodů. Všechny otázky se týkají MPR nebo MPZ a jsou zaměřeny zejména na šetrný přístup k využití stávajícího historického stavebního fondu.
- Přihlášku zašlete v **písemné i elektronické podobě** příslušnému územnímu odbornému pracovišti Národního památkového ústavu, jenž koordinuje hodnocení obcí, měst a městských částí hl. města Prahy na krajské úrovni.
- Přihlášku předkládá starosta, resp. primátor v termínu **do 15. 12. 2020**. **Přihlášku** zašlete **v elektronické podobě** také Sdružení historických sídel Čech, Moravy a Slezska na e-mail info@shscms.cz.
- Za kulturní památku považujeme všechny objekty evidované v Ústředním seznamu kulturních památek – rodinné domy, parky, veřejné budovy, soubory domů atd.
- Pro objektivní zhodnocení památkové péče na území MPR nebo MPZ považujeme za vhodné srovnávací období posledních 10 let.
- Bod A je zaměřen na informace o kulturních památkách na území MPR nebo MPZ.
- Bod B je zaměřen na informace o ostatních budovách na území MPR nebo MPZ.
- Přihlášku podává každá obec, město, městská část hl. města Prahy samostatně za své katastrální území a po každoroční aktualizaci ji lze předložit do soutěže i v dalších letech.
- Pozn. Celostátní komise se v rámci hodnocení krajských vítězů informuje také o sankcích za porušení památkového zákona, udělených obecními úřady obcí s rozšířenou působností, při obnově kulturních památek a nepamátkových objektů v MPR a MPZ za rok 2020.
- Každý krajský vítěz soutěže vytvoří banner (roll up), který bude prezentován při slavnostním ceremoniálu udělení Ceny. Manuál bude k dispozici v sekretariátu SHS ČMS. Náklady na vytvoření banneru hradí soutěžní město/obec.

Příloha č 1

Rekapitulace akcí obnovy připravovaných v Programu regenerace městských památkových rezervací a městských památkových zón na rok 2020

Název městské památkové rezervace nebo městské památkové zóny: Vysoké Mýto						
Poř. č.	Kulturní památka (identifikace objektu)	Akce obnovy (stručná charakteristika)	Druh vlastníka (FO, PO, církev, obec)	Celkové náklady 2020 (v tis. Kč) včetně DPH	Z toho náklady na "památkové" práce (v tis. Kč) včetně DPH	Potřeba státní podpory (v tis. Kč) včetně DPH
1	Základní škola, ul. Javornického č. p. 2, p. č. 519	GO fasády, výměna klempířských prvků, oprava kamenného soklu, provedení okapového chodníku, oprava kamenných schodišťových stupňů	obec	4 809	4 809	2 404
2	Litomyšlská brána - městské opevnění, parc. č. 102, 129, 4799, 4819	výměna břidlicové střešní krytiny vč. výměny shnilého bednění a klempířských prvků malé věže	obec	845	845	422
3	Bývalý špitál, č. p. 198/I, parc. č. 204	oprava fasády a komínů, výměna části oplechování, nátěr oken	obec	890	890	445
4	Vodárenská bašta, parc.č. 306	osazení nových dřevěných dveří vč. zárubní, oprava koruny římsky, doplnění zdiva, přespárování kamene, oprava omítky	obec	885	885	442
5	Základní škola, č. p. 273, parc. č. 223	oprava ostění oken, opravy částí omítek, opravy říms, výměna částí dešťových svodů, výměna oken do půdních prostor, oprava komínů	obec	750	750	375
6	Zvonice - kostel sv. Vavřince, p.č. 146/1	oprava soklu, oprava fasády, osazení zábran proti holubům	obec	752	752	376
7	Tělocvična - Sokolovna, parc. č. 305/1	lokální oprava fasády, výměna klempířských prvků, výměna střešní krytiny, nátěr oken	PO	980	980	490
8	Měšťanský dům, č.p.1, Pražská ulice, 566 32 Vysoké Mýto – Město, parc.č.: 280, 281/1	renovace vnitřních dveří, výměna ostatních dveří (kde není možná renovace, výměna za jejich historické kopie), renovace dřevěného stropu v přízemí, obnova historických omítek, obnova podlah	FO	880	880	440
9	Kostel Nejsvětější Trojice, parc. č. 115/1	opravy omítek a zpevnění klenby nad kruchtou, odstranění křivých barev a vymalování kostela, nátěry, mobiliáře a obrazů	církev	2 515	2 400	1 300
10	Kostel sv. Vavřince, parc. č. 220	restaurování vitráží, vyjmutí výplní oken a přeložení do nové olověné osnovy, restaurování písk. žeber, kružeb, zapravení vitráže, umístění nové ochranné sítě, restaurování oltářního obrazu Petra Brandla - Nanebevzetí Panny Marie, restaurování kamenných prvků v interiéru	církev	30 996	28 650	24 320
11	č. p. 199, ul. Komenského, parc. č. 1288	výměna shnilých částí krovu, termosance, výměna krytiny, nátěr oken a klempířských prvků	obec	950	950	475
12	Morový sloup, parc. č. 4783	částečné restaurování, očištění	obec	999	999	750
13	č. p. 166, parc. č. 194	lokální vysprávkování fasády + celkový nátěr, statické zajištění krovu včetně zpevnění obvodové zdi, výměna střešní krytiny za vhodnější typ	FO	980	860	430
14	č. p. 189, parc. č. 191/1, 191/2	Obnova barevného nátěru fasády průčelí budovy do náměstí Přemysla Otakara II. i do ulice B.Němcové, očištění omítek, lokální vysprávkování, provedení nátěru, restaurování dvou pískovcových portálů, repase bočních dveří a vrat, výměna zbývajících oken.	PO	3056	3056	1678
15	č. p. 121, parc. č. 429/1	GO fasády, výměna nevhodné střešní krytiny	FO	950	920	460
16	Pražská brána, parc. č. 275, 276	pohledové zdivo ve vrchních částech věží bude zafixováno a přespárováno, lok. opravy střešní krytiny, restaurování sgrafitové výzdoby nad branou, statické zajištění trámového stropu velké věže	obec	980	980	665
Akce obnovy připravované na rok 2020 celkem				52 217	49 606	35 472