



MUNOP00KLEJ8

58943/2019

PŘIHLÁŠKA

DO SOUTĚŽE O CENU ZA NEJLEPŠÍ PŘÍPRAVU A REALIZACI PROGRAMU REGENERACE MPR A MPZ ZA ROK 2019

Název MPR/MPZ	Městská památková zóna Nový Bor
---------------	---------------------------------

Zdůvodnění příhlášky	Proč se domníváte, že byste měli za příslušný rok získat Cenu za nejlepší přípravu a realizaci Programu regenerace MPR nebo MPZ, vyzvedněte významné památkové objekty v obci. Charakteristika objektů, veřejného prostoru, souboru budov, chráněných území atd., které považujete za hlavní důvod k podání přihlášky do soutěže o Cenu za nejlepší přípravu a realizaci Programu regenerace MPR a MPZ za rok 2019, doplněnou fotodokumentací.
-------------------------	---

Náměstí Míru s přilehlými ulicemi tvoří přirozený a logický střed města, proto jeho revitalizace je jedním z klíčových bodů obnovy města. Střed města je současně architektonickou připomínkou jednotlivých historických epoch, jimiž město prošlo. Najdeme zde pozdně barokní kostel Nanebevzetí Panny Marie se vzácnými rokokovými varhanami, secesní budovu pošty a také řadu měšťanských domů včetně sídla městské radnice.

V předchozích letech byla provedena kompletní rekonstrukce Kalinovy ulice ústící do náměstí Míru z jeho východní strany. Zde se nachází také budova sklářského muzea a rekonstruovaná pískovcová zeď, jež je významným prvkem oddělujícím prostor Kalinovy ulice a venkovních prostor muzea, které byly po rekonstrukci nově otevřeny v roce 2012.



V další navazující etapě došlo k revitalizaci části plochy náměstí, konkrétně prostoru mezi budovou radnice a Sklářským muzeem. V této části došlo k rekonstrukci povrchů komunikací a také revitalizaci zelených ploch, na nichž došlo k nové výsadbě zeleně. Výraznou dominantou parčíku je vzrostlá lípa, která se zachovala z původní výsadby a pod jejíž korunu

byla umístěna lavička Václava Havla, jež symbolizuje dialog, důležitý a významný komunikační nástroj. Autorem návrhu je světoznámý český výtvarník, architekt, designér a vysokoškolský učitel Prof. Dr. Ing. arch. Božek Šípek, dlouholetý přítel prvního českého polistopadového prezidenta, a mimo Prahu, Barcelonu, Dublin i Washington je možno na ní vést dialog i v Novém Boru.



Další etapou revitalizace prostoru centra Nového Boru je rekonstrukce lokality u Lužických domků, které představují unikátní soubor místní architektury. Dochází zde k citlivému propojení moderních architektonických prvků s původní zástavbou. Realizované změny ctí historický odkaz zde stojících budov s ohledem na tradice, ale reflektují i současný život obyvatel města.



V roce 2018 byla provedena poslední etapa rekonstrukce a to prostoru parkovací plochy na náměstí Míru. Touto poslední etapou je dokončena celková rekonstrukce centra Nového Boru a historické centrum města se stává odpočinkovou zónou plnou zeleně nejen pro obyvatele města. Byl osazen centrální prvek náměstí, který vzešel z veřejné soutěže.

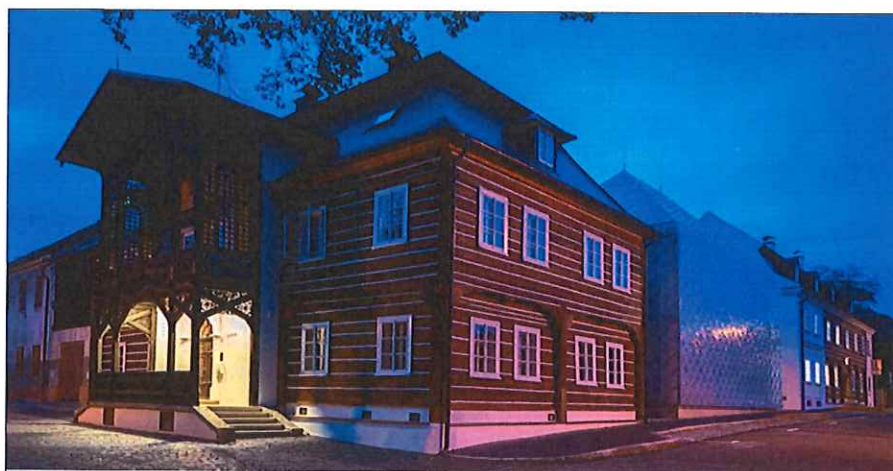
V letošním roce byla znovu osázena zeleň.

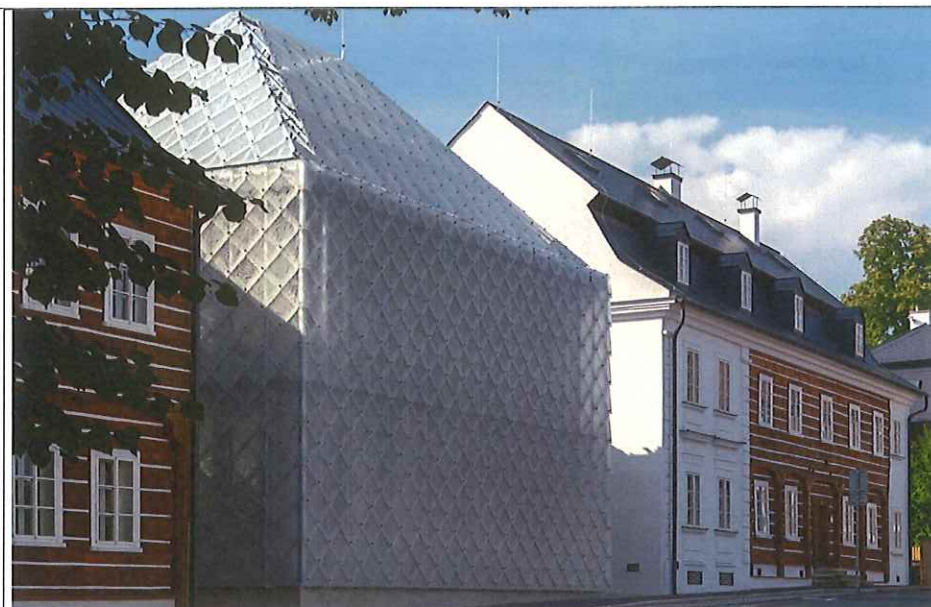


Dominantu náměstí tvoří kostel Nanebevzetí Panny Marie, jehož dřevěné vstupní i boční dveře byly restaurovány dle historických dokumentů, stejně jako kamenný vstupní portál radnice. Současně došlo k rekonstrukci hlavní silniční „tepny“ ve směru na Děčín, která prakticky navazuje na střed města v severozápadním směru. Překládají a obnovují se sítě, vedení vodovodního řadu, kanalizace a obnově povrchu komunikace.

K evropským raritám pak patří Lesní hřbitov. Je nejen připomínkou starých sklářských rodů, ale také válečných událostí. Pomník hrdinům Rumburské vzpoury (odhalen 1923), na nějž nemalým darem přispěl i prezident T. G. Masaryk, byl jako symbol českého vlastenectví v roce 1940 zcela zničen okupanty. Na jeho místě pak stála stéla z hrubě opracovaného kamene s pamětní deskou. V roce 2015 město realizovalo obnovu pomníku dle původního návrhu Karla Dvořáka.

V roce 2017 započala celková rekonstrukce na dvou objektech klasicistní výstavby 18. století na Palackého náměstí a zároveň započala výstavba dvou domů mezi původními domy tzv. Skleněný dům a Černý dům. Rekonstrukce a výstavba domů byla dokončena a zkolaudována v roce 2019. Město Nový Bor se tím stalo sídlem jedné z nejznámějších sklářských firem ve světě.





Na jedné z nejcennějších klasicistních staveb v celorepublikovém kontextu pokračuje IV. etapou obnova vnějších omítek, tentokrát bočního SZ křídla.



Na budově radnice byla dokončena obnova špaletových oken včetně klempířských prvků.



Na pozdně barokním domě na Palackého náměstí byla zahájena I. etapa obnovy střešní krytiny. Tento dům sousedí s domy fy Lasvít na tzv. zahradním městě, dnes Palackém náměstí, které se začíná vracet ke své původní kráse.



A. Péče o kulturní památky v MPR nebo MPZ

Doplnit požadované údaje o písemný komentář a v případě vhodnosti i číselné vyjádření.

A.1.	Počet nemovitých kulturních památek na území MPR nebo MPZ na konci roku 2019. Rozloha MPR nebo MPZ v ha. (Informativní údaje.)
50 památek Rozloha 35 ha	
A.2.	Kulturní památky v MPR nebo MPZ, které byly na konci roku 2019 v havarijním stavu, včetně důvodu havarijního stavu a doby trvání tohoto stavu.
0	
A.3.	Kulturní památky v MPR nebo MPZ, které byly na konci roku 2019 nevyužívané, s uvedením důvodu jejich

	nevyužívání a doby trvání tohoto stavu.
0	
A.4.	Kulturní památky v MPR nebo MPZ, jejichž oprava byla provedena nebo dokončena v roce 2019, se stručným uvedením rozsahu obnovy a účelu využití.
	<p>č. p. 1 – II. etapa výměny špaletových oken včetně klempířských prvků</p> <p>č. p. 58 – obnova 5 ks oken včetně klempířských prvků</p> <p>č. p. 135 – obnova fasády a restaurování prvků fasády – IV. etapa</p> <p>č. p. 166 – I. etapa obnovy střešní krytiny</p> <p>č. p. 170 – dokončení celkové obnovy budovy</p> <p>č. p. 171 – dokončení celkové obnovy budovy – sloučení č. p. 171 do č. p. 170</p> <p>č. p. 106 – pokračování celkové obnovy budovy</p> <p>č. p. 100 – vznik minipivovaru</p>
A.5.	Objekty, u kterých došlo v roce 2019 <i>ke zrušení</i> prohlášení za kulturní památku, s uvedením důvodu (např. havarijní stav, z důvodu nové výstavby, demolice, neodborné obnovy atd.)
0	
A.6.	Objekty, u kterých došlo v roce 2019 <i>k prohlášení</i> za kulturní památku, s uvedením důvodu. Uveďte, v kolika případech nebylo řízení dosud ukončeno, anebo objekt nebyl prohlášen za kulturní památku.
0	

B. Péče o ostatní objekty v MPR nebo MPZ:

Doplnit požadované údaje o písemný komentář a v případě vhodnosti i číselné vyjádření.

B.1.	Budovy v MPR nebo MPZ, které jsou ke konci roku 2019 v havarijním stavu (bez rozdílu vlastníka či charakteru objektu), včetně důvodu havarijního stavu a doby trvání tohoto stavu.
	č. p. 314 – vlastník nekoná
B.2.	Budovy v MPR nebo MPZ, jejichž oprava byla provedena nebo dokončena v roce 2019, se stručným uvedením rozsahu obnovy a účelu využití.
	<p>Na parcele 951/1 byly dokončeny výstavby tzv. Černého a Skleněného domu – sídlo fy LASVIT</p> <p>č. p. 244 – oprava fasády – rodinný dům</p> <p>č. p. 91 – celková obnova domu – rodinný dům</p> <p>na parcele 610/611 – výstavba domu</p> <p>č. p. 328 – obnova fasády - restaurace</p> <p>v těsném sousedství MPZ byla provedena celková rekonstrukce budovy č. p. 572 – budova mateřské školky</p>
B.3.	Budovy v MPR nebo MPZ, které byly v roce 2019 demolovány, s uvedením důvodu demolice.
0	

C. Ostatní akce ovlivňující stav MPR nebo MPZ

C.1.	Charakterizujte stav parků, veřejných prostranství v MPR nebo MPZ (např. povrchy komunikací, veřejné osvětlení, městský mobiliář, stav zeleně apod.) v roce 2019. Uveďte významné akce, které byly v letech 2009-2019 podniknuty ke zlepšení stavu.
	Kromě rekreačně oddechového významu je významným prvkem v systému ekologické stability

systém zeleného parkového pásu podél Šporky tzv. Smetanovy sady a Horovy sady. Dále lokalitou se zvýšenou ochranou zeleně je Palackého náměstí, parková úprava na Tržním náměstí, skupina památkových stromů za č. p. 103 na nám. Míru.

V roce 2010/2011 byly z programu SFŽP revitalizovány Smetanovy sady. V roce 2012 došlo ještě úpravě břehu Šporky a k jeho ozelenění a k drobným terénním úpravám.

Od roku 2011 každoročně probíhá akce - Vysad' si strom. Ta probíhá formou nákupu stromu lidmi z novoborska a město zaplatí jeho výsadbu. Druhy stromů jsou vybrány dle lokality a osazovacího plánu města.

Taktéž se již skoro deset let vysazuje strom k tzv. Dni stromů.

V roce 2013 bylo požádáno o dotaci s OPŽP na revitalizaci zahrad mateřských škol v Novém Boru.

1. část revitalizace zahrad byla provedena v roce 2014 a druhá v roce 2015.

V letech 2015 a 2016 prošlo revitalizací jedno z největších novoborských sídlišť Rumburských hrdinů.

V roce 2017 město obdrželo dotaci na revitalizaci sídliště Jiráskova, během které prošlo změnou prostranství kolem Horových sadů. Vzniklo nové parkoviště, byly opraveny chodníky a doplněny nové herní prvky pro děti.

C.2. Charakterizujte hlavní závady životního prostředí v MPR nebo MPZ v roce 2019. Uveďte významné akce, které byly v letech 2009 - 2019 podniknuty ke zlepšení stavu (čističky, prohlášení chráněných území, působení neziskových organizací, dobrovolníků atd.)

V roce 2010 byla provedena rekonstrukce ČOV v Novém Boru.

V roce 2018 byla dokončena výstavba kanalizace Sloup v Čechách, Radvanec, Nový Bor – Janov.

Město Nový Bor se každoročně připojuje k celostátní akci 72 hodin a k Hodině Země.

Město s Ekocentrem Brniště se podílí na akci Uklid'me Česko.

Každoročně pro děti pátých tříd základních škol město pořádá zábavné dopoledne ke Dni Země.

C.3. Charakterizujte stav technické infrastruktury v roce 2019 a uveďte hlavní investiční akce v MPR nebo MPZ v letech 2009 - 2019 (kanalizační síť, vodovodní řad, plynovod, elektrické vedení atd.)

- **Rekonstrukce ul. Kalinova** – rekonstrukce komunikace vozidlová a pro pěší, parkovací plochy, Přeložka STL plynovodu, nová jednotná kanalizace, odvodnění kom. a zpev. ploch, veřejné osvětlení, terénní a sadové úpravy.

- **Rekonstrukce nám. Míru – I. etapa** - komunikace vozidlová a pro pěší, parkovací plochy, přeložka STL plynovodu, rekonstrukce NTL plynovodní sítě, nová jednotná kanalizace, vodovodní řad, odvodnění kom. a zpev. ploch, veřejné osvětlení, rozvody NN, energetický sloupek, komunikační rozvody

- **II. etapa rekonstrukce náměstí** – rekonstrukce kanalizace, vodovodního řádu, plynovodní sítě, terénní a sadové úpravy, rekonstrukce komunikace

- **III. etapa rekonstrukce plochy náměstí** – rekonstrukce plynovodu, rekonstrukce komunikace, terénní a sadové úpravy

- **DPS B. Němcové** – TS, rozvody VN a NN

- **DPS B. Němcové** – přeložka kanalizace, přípojka vody a kanalizace, VO, zpevněné plochy, oplocení, přeložka teplovodu

- **Bezbariérové úpravy komunikací**

- **Chodník Husova, Skalická, T. G. Masaryka,**

- **Sklářské muzeum** – přípojka kanalizace, vody, plynu, opěrná zeď, zpevněná plocha nádvoří + spojovací krček mezi budovami

- **ul. Bedřicha Egermanna** – rekonstrukce vodovodního řádu, kanalizace a rekonstrukce plynovodní sítě a povrch komunikace

- **ul. Liberecká** – rekonstrukce kanalizace včetně povrchu

- **rekonstrukce stoky od kostela do ul. Dvořákova**

- **chodník Husova – Wolkerova** včetně opravy rozvodů kanalizace a vodovodního řádu a opravy mostu

- **III. etapa rekonstrukce nám. Míru** - komunikace vozidlová a pro pěší, parkovací plochy, přeložka STL plynovodu, veřejné osvětlení, terénní a sadové úpravy

- **Ul. Husova** - obnova kanalizace a povrchů komunikace

- **Revitalizace sídliště Jiráskova** – výstavba parkoviště Horovy sady včetně terénních a parkových úprav

- **Revitalizace sídliště Rumburských hrdinů** – výstavba nového parkoviště, výsadba zeleně

D. Péče o obyvatele a návštěvníky MPR nebo MPZ

Doplnit požadované údaje o písemný komentář a v případě vhodnosti i číselné vyjádření (je vhodné uvést např., zda je zřízen městský informační systém, naučné stezky atd.).

D.1.	Počet trvalých obyvatel v MPR nebo v MPZ.
	2009 3405 2019 2905
D.2.	Je v obci/městě/městské části hl. města Prahy zřízeno infocentrum? Jaké služby nabízí návštěvníkům, jakou má provozní dobu atp.?
	<p>TIC je provozováno celoročně na adrese T. G. Masaryka 46, Nový Bor Otevírací doba: V. – IX. po-ne 9 – 17 hodin X. – IV. po-pá 9 – 16 hodin</p> <p>TIC Nový Bor je členem Asociace turistických informačních center ČR TIC byl udělen i po změně kvalifikačních podmínek dle Kategorizace A.T.I.C. Certifikát B TIC je zařazeno do seznamu Oficiálních turistických informačních center ČR (registrovaných u státní příspěvkové organizace CzechTourism) Město Nový Bor je členem Svazku obcí Novoborsko (www.novoborsko.cz), TIC spolupracuje s IC ve sdružených obcích TIC je členem Sdružení Českolipska (www.ceskolipsko.info) a její marketingové skupiny, jež je založena na spolupráci IC z mikroregionů Novoborsko, Hrádecko-Chrástavsko, Máchův kraj a Podještědí Jazyková vybavenost: Anglický jazyk, Německý jazyk, základy Španělského jazyka a Japonského jazyka V říjnu 2012 TIC Nový Bor získalo ocenění Nejlepší infocentrum Libereckého kraje 2012. Kontaktní místo CzechPoint Kontaktní místo Opuscard TIC je zapojeno do hry „Vandrování po Tolštějnském panství“, je platným mýtem, kde je možné získat razítko do Vandrovního pasu. Plnění měkkých aktivit projektů Příprava a tvorba propagačních materiálů, sloužících k podávání informací o městě a turistické oblasti Lužické hory, Liberecký kraj, Euroregion Nisa, Sdružení Českolipsko a Novoborsko – poskytovaných zdarma Příprava, organizace a realizace tématických výstav Průvodcovská činnost po městě, ve dvou jazycích (AJ, NJ)</p>
D.3.	Kulturní památky, které byly <i>nově</i> zpřístupněny veřejnosti v MPR nebo MPZ v roce 2019 a s jakým zaměřením (kulturně výchovným, společenským atd.).
	<p>č. p. 46 – TIC Nový Bor – výstavy, zpřístupněny sklepy č. p. 45 – Navrátilův sál – koncerty, besedy č. p. 105 – Sklářské muzeum - výstavy č. p. 57 – Galerie č. p. 1 – radnice – výstavy č. p. 101 – Galerie a sklářská dílna č. p. 149 – Galerie Kostel Nanebevzetí Panny Marie – zpřístupněna věž kostela</p>
D.4.	Občanské vybavení v MPR nebo MPZ (ubytovací, stravovací, obchodní síť, zdravotnická, tělovýchovná, kulturní zařízení, dopravní obslužnost, parkování a další – uveďte obecně jejich přírůstky nebo úbytky v hodnoceném období).
	<p><u>Školy</u> Základní škola nám. Míru, Nový Bor Základní škola U Lesa Nový Bor – mimo MPZ Vyšší odborná škola sklářská a Střední škola v Novém Boru – škola se skládá ze Střední průmyslové školy, Vyšší odborná škola sklářské, Gymnázia, Designu interiéru a Předškolní mimoškolní pedagogiky. Dům dětí a mládeže Smetanka Základní umělecká škola</p> <p><u>Zdravotnické zařízení a zařízení sociální péče</u> Zdravotní péče je zajištěna službami polikliniky. V MPZ a v těsné blízkosti MPZ se nachází areály pečovatelské služby. V roce 2015 byl na hranici MPZ postaven Dům pro osoby se zdravotním zařízením.</p>

Kultura

V MPZ se nachází Sklářské muzeum, rodný dům básníka Josefa Jaroslava Kaliny, městské kino, amfiteátr v parku Horovy sady, Navrátilův sál.

Sportovní, tělovýchovná a rekreační zařízení

Rozsáhlá sportovní zařízení jsou situována mimo MPZ. Zde se nachází fotbalové hřiště s umělým vyhřívaným trávníkem, krytá sportovní hala s umělou lezeckou stěnou, tenisové kurty, městské koupaliště, které se v zimě mění na veřejné kluziště.

Parkovací plochy byly rozšířeny o parkování v Liberecké ulici a nově bylo vybudováno parkoviště v ul. B. Egermanna (bylo součástí celkové rekonstrukce ulice). Dále nově vybudováno parkoviště na třídě T. G. Masaryka.

D.5.	<p>Propagace Programu regenerace MPR nebo MPZ na webových stránkách obce/města/městské části hl. města Prahy.</p> <p>Prezentace MPR nebo MPZ a kulturních památek, nacházejících se v obci/městě/městské části hl. města Prahy na webových stránkách obce/města/městské části hl. města Prahy - informace pro návštěvníky MPR nebo MPZ.</p> <p>Informace občanům obcí a měst a městských částí hl. města Prahy s MPR a MPZ, týkající se památkové péče včetně programů na obnovu kulturních památek na webových stránkách obce/města/městské části hl. města Prahy.</p> <p>Odkaz na příslušné webové stránky.</p>
-------------	---

<https://www.novy-bor.cz/aktualizace-programu-regenerace-mpz-na-roky-2015-2020/ds-1148/p1=3038>

<https://www.novy-bor.cz/dotacni-vyzyvy-pamatkove-pece/ds-1111/p1=3039>

Město Nový Bor vydává periodikum tzv. Novoborský měsíčník. Je vydáván v nákladu 1300 ks a je distribuován přes novinové stánky.

„Po stopách sklářského řemesla v Novém Boru“ je název naučné stezky, která mapuje místní zajímavosti vztahující se (nejen) ke sklářské tradici. Stezka se skládá ze 17 zastavení u zajímavých míst, významných staveb a památníků tradičního sklářství. Stezka „začíná“ na náměstí Míru a první zastavení se věnuje historii sklářství, sklářskému řemeslu, významným stavbám a osobnostem. Na Lesním hřbitově, jenž je jedním z nejčastějších zastavení návštěvníků Nového Boru, je jakoby symbolicky umístěno poslední zastavení stezky a pomyslný koloběh života – minulosti současnosti a budoucnosti sklářských řemesel se zde uzavírá. Celá naučná stezka připomíná důležitost zachování památných míst pro příští generace a je koncipována jednak jako celek, kdy si můžete celou stezku projít a získat tak ucelený soubor informací, ale také je možné navštívit jednotlivá místa, o nichž máte zájem dozvědět se nové informace, aniž by bylo nutné dodržovat jakýkoliv předem daný postup, pořadí či směr.

Celá stezka je koncipována jako audiostezka. Ke každému zastavení je připravena audionahrávka, která vám poskytne informace přímo u konkrétního zastavení.

V roce 2012 byla otevřena cyklostezka Nový Bor – Sloup v Čechách a v roce 2015 prodloužena do Lindavy.

Ve spolupráci s Lesy ČR byla v roce 2017 otevřena cyklostezka do Svoru, která je součástí stezky sv. Zdislavy.

Je vyprojektována cyklostezka Nový Bor – Radvanec a cyklostezka Nový Bor – Česká Lípa

E. Společenský život

E.1.	Občanská sdružení, nadace, spolky, umělecké soubory působící v obci či městě podporující regeneraci památek, jejich prezentaci a využití s uvedením jejich konkrétních aktivit v roce 2019.
-------------	---

ČSoL, jednota Nový Bor a jednota Česká Lípa

E.2.	Akce, které se vztahují k akcím obnovy kulturních památek z Programu regenerace MPR a MPZ, nebo využívají a rozvíjejí místní tradice (trhy, soutěže, setkání rodáků, poutě, oslavy místních svátků atd.).
-------------	---

Dny evropského kulturního dědictví

<p>Noc kostelů Sklářské slavnosti Mariánská pouť Trochu historie nikoho nezabije – besedy o historii s PhDr. Vladislavem Jindrou IGS – Mezinárodní sklářské sympozium – pořádané každé 3 roky Kalinův Nový Bor</p>	
E.3.	Zájem podnikatelské sféry o záchranu a využití místních významných památkových objektů (zda se podílí na financování jejich obnovy nebo je jen využívají pro své aktivity včetně výše podílu soukromých prostředků na obnově památek v roce 2019 - konkrétní objekty s vyznačením finančních nákladů).
<p>Firma Lasvit s.r.o. odkoupila dva památkové objekty na Palackého náměstí. V roce 2019 byly domy zkolaudovány. Mezi domy byl odbourán krček a na jeho místě vznikl tzv. Skleněný dům a v další proluce byl postaven tzv. Černý dům. V současné době došlo k tomu, že č. p. 171 bylo sloučeno pod č. 170.</p>	

F. Finanční účast na obnově památkových objektů v roce 2019

F.1.	Částka z rozpočtu obce/města/městské části hl. města Prahy, věnovaná na obnovu památek v roce 2019 a v kolika případech (údaje zaokrouhlit):		
Rozpočet	Počet akcí	Kč (tis.)	Poznámka
Celkem na území obce /města	5	4.834	
Z toho na území MPR nebo MPZ	5	4.834	
Památky v jiném než obecním vlastnictví (na území MPR nebo MPZ)	3	165	
Podíl finančních prostředků z celkového objemu výdajů rozpočtu obce/města/městské části hl. města Prahy, na obnově památek v roce 2019 na území obce/města/městské části hl. města Prahy v %	2%		
F.2.	Částka z rozpočtu Ministerstva kultury v rámci Programu regenerace MPR a MPZ v roce 2019 s uvedením konkrétní akce (rozepište samostatně). Jako přílohu uveďte tabulku rekapitulace akcí obnovy připravovaných v Programu regenerace MPR a MPZ na rok 2019, která byla přílohou Anketního dotazníku na rok 2019.		
	Akce	Kč (tis.)	
	Radnice č. p. I- II. etapa výměny špaletových oken	750	
	č. p. 135, IV. etapa obnovy fasády	360	
	č. p. 166 – I. etapa výměna střešní krytiny	300	
	č. p. 58 – obnova 5 ks oken	60	
F.3.	Částka z jiných zdrojů (kraj, stát, EU) - uvést, zda bylo požádáno na rok 2019 o finanční prostředky z jiných zdrojů a zda-li byly finanční prostředky získány a využity.		
	Akce	Kč (tis.)	Zdroj
	č. p. 135, IV. etapa obnovy fasády	149	Dotační fond Libereckého kraje
	č. p. 166, I. etapa obnovy střešní krytiny	195	Dotační fond Libereckého kraje
	č. p. 1, II. etapa výměny špaletových oken	300	Dotační fond Libereckého kraje
	č. p. 106, celková rekonstrukce domu	624 €	Evropský fond pro regionální rozvoj, program INTERREG V-A Česká republika – Polsko

G. Konceptní příprava regenerace

G.1.	Územní plán /stav rozpracovanosti, datum schválení, evidence dle § 162 zákona č. 183/2006 Sb., o územním plánování a stavebním řádu (stavební zákon), na internetových stránkách Ústavu územního rozvoje http://www.uur.cz/ .
Název:	Územní plán Nový Bor
Pořizovatel:	Město Nový Bor
Zpracovatel:	Ing. arch. Jan Buchar, Vestecká 350, Jesenice

Datum schválení obecním zastupitelstvem

a) zadání: **18. 7. 2012**

b) konceptu (souborné stanovisko):

c) návrhu: **25. 5. 2016**

G.2. Regulační plán MPR nebo MPZ anebo územní studie MPR nebo MPZ /dle § 30 zákona č. 183/2006 Sb. o územním plánování a stavebním řádu (stavební zákon), v platném znění/. Stav rozpracovanosti, datum schválení zastupitelstvem, evidence dle § 162 zákona č. 183/2006 Sb., o územním plánování a stavebním řádu (stavební zákon), na internetových stránkách Ústavu územního rozvoje <http://www.uur.cz>, příp. **plán ochrany** MPR nebo MPZ /dle § 6a zákona č. 20/1987 Sb., o státní památkové péči, ve znění pozdějších předpisů/. Stav rozpracovanosti, datum vydání opatření obecné povahy krajem.

Nepožíraje se

G.3. Program regenerace (aktuálnost, kvalita, datum schválení zastupitelstvem a datum jeho poslední aktualizace).

Název Programu: **Program regenerace městské památkové zóny Nový Bor**

Zpracovatel: Ing. arch. Tadeáš Matoušek

Datum dokončení: 8/2005

Datum schválení Programu zastupitelstvem: 1. 6. 1995

Časový horizont, ke kterému je Program regenerace zpracován: 2020

Datum aktualizace Programu: **28. 1. 2015**

V současné chvíli se připravuje aktualizace Programu regenerace na období 2020 - 2025

G.4. Program rozvoje obce, včetně začlenění regenerace území MPR nebo MPZ (stav rozpracovanosti, datum schválení). Další dokumenty využívané při realizaci regenerace MPR nebo MPZ (strategie CLLD, ITI, IPRU).

Strategický plán rozvoje města Nový Bor 2014-2020

Strategie rozvoje Novoborska

Strategie SCLLD – LAG Podralsko 2014-2020

Adaptační strategie za změnu klimatu pro Nový Bor

H. Závěrečný komentář pro vývoj území MPR nebo MPZ

- Stručně zhodnotit vývoj území MPR nebo MPZ z pohledu památkové péče, popsat celkový dojem z obrazu a funkcí území MPR nebo MPZ včetně veřejných prostranství, zeleně atd., provést hodnocení z pohledu obyvatel, návštěvníků, podnikatelů, atp.
- Zhodnotit stav a způsob regulace reklamy na území MPR nebo MPZ.
- Další zdroje finančních prostředků získané na obnovu kulturních památek v MPR nebo MPZ prostřednictvím veřejných sbírek, neziskových organizací, sponzorských darů apod.
- Uvést, zda ve městě/obci/městské části hl. města Prahy existuje vlastní fond pro území MPR nebo MPZ
 - a) na obnovu kulturních památek,
 - b) na opravu nepamátkových objektů.

Proběhla celková rekonstrukce centrální části nám. Míru včetně instalace centrálního prvku a zároveň přilehlých částí náměstí – Kalinova ul. a části tzv. Lužické domky. Tyto skutečnosti tak činní z nám. Míru důstojné odpočinkové místo plné zeleně.

Zároveň zde dochází k vhodnému propojení moderních architektonických prvků s historickými, a to s ohledem na tradice, ale i na současné potřeby města.

V letošním roce započala rekonstrukce domu č. p. 106, který v současnosti slouží jako depozitář muzea a nadále bude využíván pro potřeby muzea, ale přestěhuje se sem i turistického informačního centra.

Do domů se opět vracejí malé sklářské dílny a galerie, které jsou typickým prvkem Novoborska a lákají návštěvníky ke zhlédnutí umu sklářských mistrů.

Zároveň po rekonstrukci sídla fy Lasvit se město Nový Bor stává sídlem jedné z nejznámějších světových sklářských firem.

Regulace reklamy je na území města Nový Bor regulována nařízením č. 1/2007 vyhláškou města č. 2/2011

Každoročně se město přidává k Českému varhannímu festivalu. Výtěžek z koncertů ČVF putuje danému kostelu na opravu jeho varhan. V Novém Boru se to týká varhan v kostele Nanebevzetí Panny Marie.

V roce 2015 bylo odsouhlaseno zřízení dotačního programu na obnovu nepamátkových objektů, nacházejících se v MPZ. V roce 2016 byl tento program vyhlášen poprvé s rozpočtem ve výši 200.000 Kč. Podmínky pro získání dotace jsou uvedeny na stránkách města Nový Bor.

Schválil Mgr. Jaromír Dvořák

Datum 3. 12. 2019

Podpis



Doplňující informace

- Přihlášku městu/obci/městské části hl. města Prahy zasílá příslušné územní odborné pracoviště Národního památkového ústavu, elektronicky i tiskopis přihlášky.
- V přihlášce zodpovězte otázky, které zpracujete v šabloně podle dále uvedených bodů. Všechny otázky se týkají MPR nebo MPZ a jsou zaměřeny zejména na šetrný přístup k využití stávajícího historického stavebního fondu.
- Přihlášku zašlete v **písemné i elektronické podobě** příslušnému územnímu odbornému pracovišti Národního památkového ústavu, jenž koordinuje hodnocení obcí, měst a městských částí hl. města Prahy na krajské úrovni.
- Přihlášku předkládá starosta, resp. primátor v termínu **do 15. 12. 2019**. Přihlášku zašlete v **elektronické podobě** také Sdružení historických sídel Čech, Moravy a Slezska na e-mail info@shscms.cz.
- Za kulturní památku považujeme všechny objekty evidované v Ústředním seznamu kulturních památek – rodinné domy, parky, veřejné budovy, soubory domů atd.
- Pro objektivní zhodnocení památkové péče na území MPR nebo MPZ považujeme za vhodné srovnávací období posledních 10 let.
- Bod A je zaměřen na informace o kulturních památkách na území MPR nebo MPZ.
- Bod B je zaměřen na informace o ostatních budovách na území MPR nebo MPZ.
- Přihlášku podává každá obec, město, městská část hl. města Prahy samostatně za své katastrální území a po každoroční aktualizaci ji lze předložit do soutěže i v dalších letech.
- Pozn. Celostátní komise se v rámci hodnocení krajských vítězů informuje také o sankcích za porušení památkového zákona, udělených obecními úřady obcí s rozšířenou působností, při obnově kulturních památek a nepamátkových objektů v MPR a MPZ za rok 2019.
- Každý krajský vítěz soutěže vytvoří banner (roll up), který bude umístěn v předsálí Španělského sálu při slavnostním ceremoniału udělení Ceny. Manuál bude k dispozici v sekretariátu SHS ČMS. Náklady na vytvoření banneru hradí soutěžní město/obec.