



Malovaný nápis s datací nacházející se na stěně komorového patra

a předsazený překlad. Zdobnost zárubní doplňuje obloučková řezba spodní hrany trámu mírně předsunutě plochy roubené stěny. Zadní část s křídla prodloužená o mladší přístavbu je v patře částečně zřícená. Střecha s asymetrickým sklonem daným přesahem nad pavlači a zadní zešíkmenou stěnou komor je kryta opět cementovým taškami.

Současný objekt navazuje na kontinuitu starší zástavby parcely, jejíž stopy snad můžeme hledat ve valeně zaklenutém sklepe situovaném pod hospodářským dílem obytného domu. Datování obdobných prostorů je však relativně obtížné a lze předpokládat, že suterén může být integrální součástí novostavby. Upřesnění doby vzniku domu umožnila dendrochronologická analýza části konstrukčního dřeva, díky jejímž výsledkům lze klást výstavbu do počátku 19. století. V této fázi se jednalo o převážně roubený dům s trojdílnou dispozicí, tedy světnicí a přepaženým

komorovým dílem uskupeným podél středové průchozí síně. Sestava otopného zařízení světnice tedy kamen a chlebové pece byla obsluhována z niky dýmníkové kuchyně umístěné v síni. Sedlová střecha byla svým sklonem uzpůsobena pro doškovou krytinu, přičemž jednoduchý hambalkový krov částečně vynášela vnější podpurná konstrukce. Záhy, tedy zhruba v první čtvrtině 19. století bylo stavení rozšířeno o kolmé zděné křídlo s chlévy v přízemí, na které později v roce 1857 (malovaná datace) navázalo roubené patro s komorami přístupnými pavlači. Tato stavební akce si mimo jiné vyžádala úpravy krovu obytného domu a patrně instalaci nové vnější podpurné konstrukce podstávků. V druhé polovině 19. století dochází v souvislosti s hostinským provozem k přístavbě boční světničky s navazující předsíní a záchodem. Pod boční světničku byl pro potřeby hospody umístěn druhý sklep. Zároveň prochází změnou způsob vytápění. Stávající nika kuchyně je stavebně upravena pro tahový odvod zplodin, což mimo instalace přímo obsluhovaného sporáku umožňuje napojení otopných těles nově zobytněných místností v komorovém dílu domu. Na přelomu 19. a 20. je realizována výrazná přestavba střechy a krovu a s ní související vestavba dvou podkrovních místností. Zároveň byl interiér domu obohacen o řadu soudobých detailů, jako je dekorativní dlažba nebo šablonová výmalba. V průběhu 20. století nedošlo k výraznější proměně podoby domu. Vlivem dlouhodobé neúdržby se na počátku 21. století dostala velká část konstrukcí do havarijního stavu. V současnosti je stavba zajištěna a probíhá její vzorná obnova.



Pohled od severovýchodu, podzim 2017



Práce zručného tesaře Tomáše Kracíka



Stav rekonstrukce domu k červnu 2017

## OBNOVA OBJEKTU A BUDOUCNOST

Na podzim roku 2015 byla zahájena první etapa záchrany objektu odstraněním havarijních konstrukcí v severním nároží. Postupně došlo k výměně zcela dožilých trámů roubení obvodových i vnitřních stěn, založení nové podezdívky a statickému zajištění a vyrovnání stropních trámů a krovu pro položení nové krytiny z historických druhotně použitých pálených drážkových tašek. Byl opraven prasklý klenební pas černé kuchyně a zčásti přezděno zdivo severozápadního přístavku. Další etapou v následujícím roce došlo k výměně dožilých trámů roubení světnice a opravě podezdívky a podstávek. Po záchraně obytné části domu budou zahájeny práce na kolmém, hospodářském křídle.

Veškeré řemeslné postupy jsou voleny tradičními tesařskými, zednickými a dalšími řemeslnými technikami. Cílem obnovy je uvést dům do podoby v období fungování hostince Pod Lipami cca na přelomu 19. a 20. století, tedy do doby jeho největší prosperity, ke které se vážou i nejzajímavější a poslední cenné stavební úpravy. Oprava počítá se zachováním maxima původních konstrukcí i prvků, včetně mimořádně zajímavých omítkových vrstev s dekorativní malbou.

Cílem obnovy je využití domu pro expoziční účely, kulturní akce, ale i opětovné zahájení příležitostného hostinského provozu. Objekt představuje důležitý hmotný pramen pro poznání vývoje stavebních zvyklostí a využití venkovských staveb v regionu. Zároveň je nositelem řady zajímavých konstrukčních detailů a prvků doprovázených často náročně provedeným řezbářským dekorem. V neposlední řadě je celá usedlost nedílnou součástí doposud málo narušené historické zástavby Trávníčku.

V roce 2017 vydal NPÚ, ÚOP v Liberci ve spolupráci s Libereckým krajem v rámci projektu Prezentace památek.

Text: Tereza Konvalinková, Martin Ouhrabka za použití Stavebně historického průzkumu zpracovatele Jana Pešty a archivní rešerše autora Jana Havelky.

Spolupráce: spolek Dubáci, Fotografie: archiv spolku Dubáci, Martin Ouhrabka, Michael Čtveráček  
Mapa: © ČÚZK, Vladimír Vrabec  
Grafická úprava: Michael Čtveráček  
ISBN 978-80-87810-21-7

GPS souřadnice  
N 50.6282153°, E 15.0297064°

Historické foto, stav k roku 1910

Více informací na  
[www.npu.cz/uop-li](http://www.npu.cz/uop-li)  
sekce prezentace památek  
[www.dubaci.cz](http://www.dubaci.cz)



# TRÁVNÍČEK

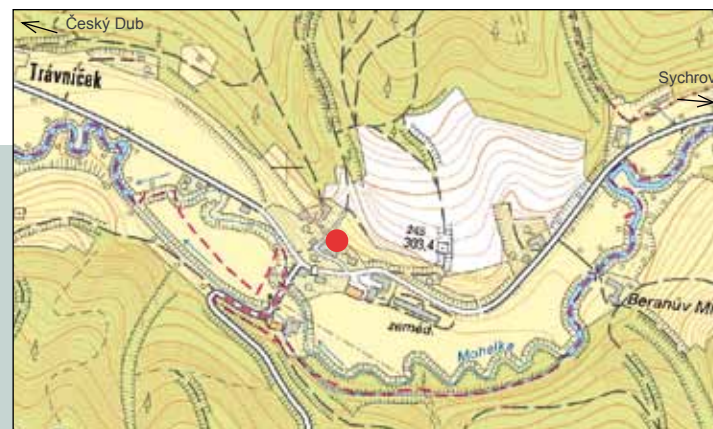
bývalý Beranův hostinec č. 14



Detail šablonové výmalby jedné z vrstev bohaté výzdoby interiérů



Detail dlažby v síni



Krajina u Trávníčku, pohled k jihozápadu, podzim 2017



Pohled od jihozápadu, podzim 2017

Vesnice Trávníček je situována v údolí Mohelky při spojnici mezi Českým Dubem a Sychrovem. Trávníček si dodnes zachoval historickou urbanistickou strukturu bez výrazných novodobých zásahů, včetně řady cenných zástupců lidové architektury. Usedlost č. 14 (historické čp. 13) se nachází ve středu místní části Hoření Trávníček, při odbočce na Sedlíštku. Původně zemědělská usedlost prošla zajímavým stavebním vývojem se zásadní etapou v době fungování hostince. Dlouhodobě neudržovaný objekt v havarijním stavu byl v roce 2014 zakoupen současnými majiteli. V roce 2015 se stal kulturní památkou registrovanou v Ústředním seznamu kulturních památek České republiky pod číslem rejstříku 105531. Od roku 2015 probíhá díky iniciativě vlastníků a spolku Dubáci celková obnova objektu, která vede k jeho faktické záchraně.

## HISTORIE



Antonín Beran hostinský z Trávníčku, podobizna z náhrobní desky

Nejstarší zmínky k existenci usedlosti v místě dnešního č. 14 se vážou již k roku 1546, ze kdy pochází zápis o majetkovém vyrovnání bratrů Tůmy a Šimka Červových. Rod Červů vlastnil usedlost až do roku 1713, kdy přešla na Václava Najmana, otčíma Jakuba Červů. Z pozemků usedlosti se postupně vydělily grunty pozdějšího čp. 12 a čp. 11. V roce 1747 kupuje usedlost Matěj Beran pro svého syna Jana. V té době se jednalo o poměrně bohatý statek, což dokládá inventář majetku v rámci kupní smlouvy. Hospodářství tehdy čítalo: „3 koně, hříbě, 2 vozy pod železím, 2 pluhy, dvoje brány, 3 krávy, 4 jalovata, kotel prací, kovárský měch, potřeby provaznické všechny, 5 seker a širočinu.“ Rod Beranů vlastnil usedlost až do roku 1880 a nejpozději od roku 1830 v ní fungoval i hostinský provoz. Stabilní katastr zachycuje k roku 1843 usedlost na půdorysu písmene L s majitelem Franzem Beranem. K roku 1857, kdy zde hospodařil Václav Beran, se váže i jedna z větších stavebních etap v rámci přestavby kolmého hospodářského křídla.

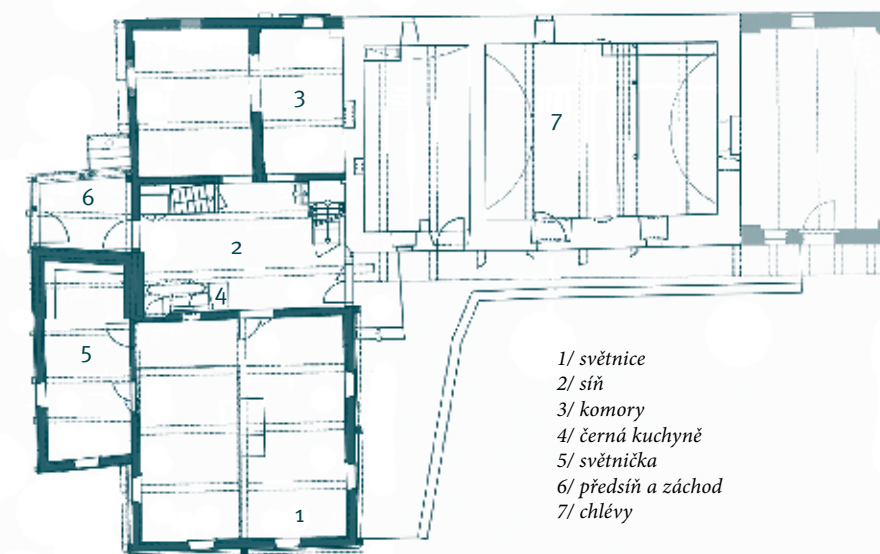


Detail šablonové výmalby interiéru

Tu dokládá nápis na roubení komor: „W. Beran Čís. 13. Ano. 1857“. Tesařské práce na domě tehdy velmi pravděpodobně prováděl místní tesař Václav Bartoš, což potvrzuje nejen tesařský rukopis zdobných prvků, známý i z jiných staveb v okolí, ale i blízkost jeho dílny v nedalekém čp. 7. Finanční potíže donutily Václava Berana usedlost v roce 1880 prodat Josefu Škodovi a jeho ženě Kateřině, která zde nadále provozovala hostinskou činnost, ale zanedlouho v roce 1900 zemřela. Její místo zaujala neteř Anna, která si vzala Josefa Škodu a po jeho smrti v roce 1903 získala celou usedlost. Hned v následujícím roce 1904 se opět vdala za vzdáleného příbuzného Antonína Berana z nedalekých Dehtář čp. 6. Za jeho vlastnictví prošel dům poslední velikou a zásadní přestavbou exteriéru i interiéru. Podobu tehdejšího „Hostince pod Lipami“ se zvýšeným podkrovím a novou střechou dokládá i historická pohlednice. Světnice byla upravena čistě pro provoz hostince s novou podlahou, secesními kachlovými kamny, dřevěným obložením stěn s lavicemi pro hosty či bohatou šablonovou výmalbou stěn. Modernizován byl i výčep piva s ručním tlakováním. Antonín Beran hostinec provozoval přes řadu problémů s úředními předpisy do roku 1915, kdy umírá. Vdova Anna a děti Marie a Antonín živnost dále udržovali, dokonce postavili protější zděný hostinec čp. 15. Na přelomu let 1926 a 1927 však oba potomci umírají na tuberkulózu. Anna Beranová prodala roku 1929 starý hostinec původního čp. 13 svému synovci Václavu Poršovi. Zde hostinská činnost v usedlosti končí. Dům nadále sloužil pouze zemědělským a obytným účelům s dílčími úpravami v rámci hostinského sálu. Pozdější dědické řízení a prodej vedl k nevyužívání objektu a jeho postupnému chátrání.

## STAVEBNÍ VÝVOJ A PODOBA DOMU

Částečně roubený dům zemědělské usedlosti je situován zhruba na půdorysu písmene L, přičemž na obytný objekt navazuje kolmé hospodářské křídlo. Půdorys domu dále v severozápadním směru rozšiřuje boční světnička s přiléhající před síní a záchodem. Obytný dům je orientován kolmo k vrstevnici a jihozápadním štítovým průčelím směřuje k údolní komunikaci oddělené od ní pruhem zahrady. Sklon mírného svahu vyrovnává vysoká hrubě



- 1/ světnice
- 2/ síň
- 3/ komory
- 4/ černá kuchyně
- 5/ světnička
- 6/ předstíň a záchod
- 7/ chlévy

Půdorys přízemí, výchozí stav k roku 2015, úprava projektového zaměření Ing. arch. Tomáše Eflera

omítaná podezdívka ze sbíraného a lomového kamene. Na podezdívce spočívá roubení světnice tvořené hraněnými trámy v nárožích provázaných jednoduchými rybinovými pláty. Spáry jsou vyplněny obílenou hliněnou vymazávkou. K bočním stěnám světnice přiléhá náročně zdobená podpůrná konstrukce podstávky vynášející stropní trámy světnice a konstrukci polopatra. Shodně precizně dekorovaný je i sloupek na jihozápadním štítovém průčelí, který podpírá zhlaví středového průvlastku stropu světnice. Okenní otvory lemují výrazné klasicizující obložky. Vstup na jihovýchodním podélném průčelí je přístupný po zvýšené rampě zápraží. Dvoukřídlé rámové dveře jsou osazeny v trámkovém ostění. Jihovýchodní štít reagující na asymetrii polopatra střechy je pojednán v podobě jednoduché bedněné lomenice horizontálně členěné ozdobnými lištami s obloučkovou řezbou. Střechu napojenou nad hospodářským dílem na střechu bočního křídla pokrývají místně charakteristické cementové tašky. Vnitřní dispozice obytného domu vychází z trojdílného uspořádání s dvoutraktovým rozdělením komor v hospodářské části. V prostoru síně se nachází dymníková kuchyně upravená pro tahový odvod zplodin. Podoba interiéru je jednotně upravena v duchu ozvuků eklektických slohů. Roubené stěny a záklopy stropů jsou opatřeny hliněnými i vápennými



Náročně provedený dekor obložky a podstávky



Detail dekorativní řezby na sloupku podstávky



Interiér síně s nikou černé kuchyně



Interiér světnice před zahájením rekonstrukce v roce 2015



Pohled na obytný díl od jihovýchodu, stav k únoru 2014

omítkami nataženými na tyčovině s pletenými slaměnými povíslky. Destrukce jinak bílých omítek odhalují šablonové výmalby obytných prostor, které dále doplňují charakteristické kazetové dveřní výplně a obložky stěn hostinské místnosti, nebo cementová dlažba s geometrickým a rostlinným dekorem v síni. Jednoduchý hambalkový krov byl v souvislosti s rozšířením stavby a nástavbou polopatra upraven a doplněn sestavou stojatých stolic. Boční hospodářské křídlo přiléhá od severovýchodu ke komorovému dílu a části síně obytného domu. Přízemí je zděné z lomového kamene a hladce omítané. Vstupy chlévu jsou osazeny pravoúhlými piskovcovými ostěny lemovanými páskou. Roubené komorové patro bylo přístupné z podstřeší domu po pavlači, která se v současnosti nachází v torzálním stavu. Dveřní otvory jsou osazeny bohatě profilovanou zárubní. Vnitřní hrany sloupků na vnitřní hraně zdobí okosení s vruby a nadpraží tvoří výrazně profilovaný