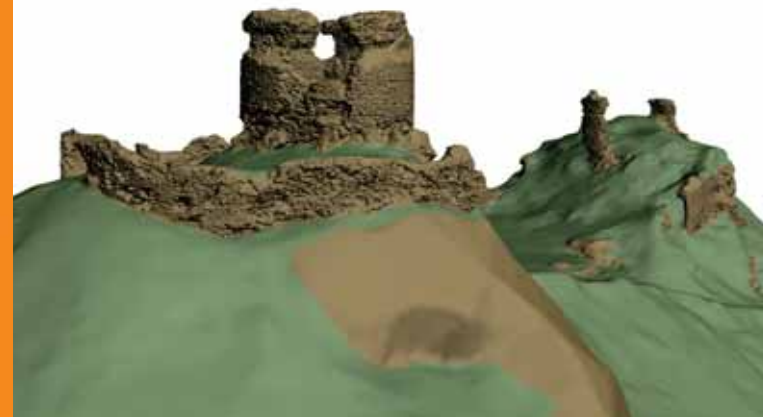


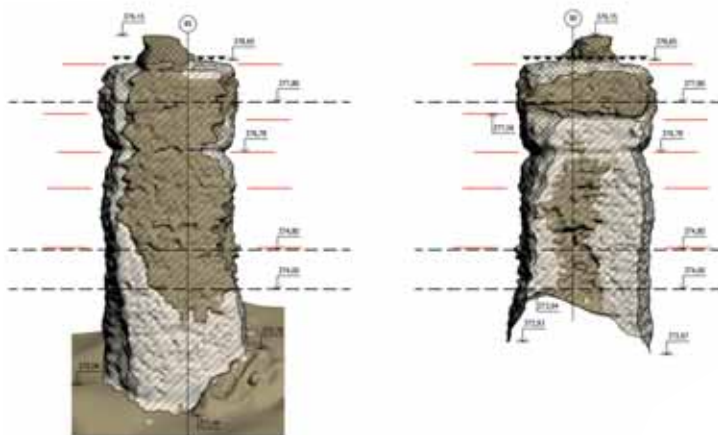
0 4 8 12 16 20 m

Ilustracje zapożyczone z publikacji: Tišerová, R. ed. 2010: Hamrštejn. Przeszłość, teraźniejszość i przyszłość ruin zamku. Narodowy Instytut Zabytków, Specjalistyczny Wydział Terytorialny w Libercu, Liberec. ISBN 978-80-903934-9-3.
Zdjęcia: Renata Tišerová, Michael Čtveráček
Grafika: Michael Čtveráček



ZAMIERZENIE

Narodowy Instytut Zabytków Oddział Terytorialny w Libercu dołączył się w roku 2008 do projektu rozwiązań zamierzenia badawczego, którego treścią były ruiny zamku Hamrštejn. Ideową podstawą całego projektu było wytworzenie zaplecza dokumentacyjnego niezbędnego do rehabilitacji areálu ruin zamku a przede wszystkim jako sprawdzian praktyczny metody zamierzenia terenowego, która wykorzystuje najnowsze procesy wizualizacyjne. Podczas prac terenowych zgromadzono duże ilości danych, które zostały opracowane w końcowym etapie projektu w formie graficznej. Pierwotnym wynikiem było utworzenie szczegółowego rzutu wraz z warstwicą terenu. Częścią składową rzutu stała się też analiza graficzna stanu zachowanego muru z wyznaczeniem usterek powierzchni zewnętrznej i zachowanych szczegółów technologii budowlanej. Za pomocą kombinacji dokumentacji fotograficznej i zamierzenia geodetycznego wytworzony został moduł 3D miejsca, którego aspekty przestrzenne i elewacje wysokościowe są dzięki wykorzystanej metodzie w stosunku pomiarowym absolutnie dokładne. Wyniki graficzne służą jako podstawa źródłowa do analizy obecnego zachowanego stanu wyjątkowego zabytku kultury, zostały również wykorzystane do tworzenia dalszych sposobów rozwiązań problemów specyficznych połączonych z badaniem architektury torsalnej.



REKONSTRUKCJA

Zamek Hamrštejn został umieszczony w roku 2008 w spisie najbardziej zagrożonych zabytków kultury w Republice Czeskiej. Przyczyną była naruszona statyka obiektu i ogólnie nieodpowiadający stan zachowanego muru zagrażający nie tylko integracji samego obiektu, ale też bezpieczeństwu turystów. Pierwotnie średniowieczny zamek wykazuje wysoką wartość kulturowo - historyczną nie tylko rozmiarem zachowanych poszczególnych części areálu, ale też zachowanymi resztkami technologii budowlanych. Jednak stopniowy rozpad przekraczający ramę naturalnej archeologizacji obiektu spowodował poważne problemy statyczne pionowych konstrukcji murowanych i ich zły stan techniczny. Narodowy Instytut Zabytków Oddział Terytorialny w Libercu nawiązał współpracę z właścicielem obiektu - zakładem państwowym Lasy RCZ w sprawie zabezpieczenia statycznego i całościowego odnowienia ruin zamku Hamrštejn. Zadaniem obu instytucji jest zapewnienie w przyszłości nie cierpiącej zwłoki ochrony murów a w długoterminowej perspektywie zapewnienie stałej opieki nad zabytkiem, która doprowadzi do wstrzymania przebiegających procesów erozyjnych i do spowolnienia degradacji zachowanych części murów.



PROJEKT

Projekt stabilizacji i konserwacji zamku Hamrštejn został opracowany jako suma działań, które prowadzą do wstrzymania lub przynajmniej spowolnienia degradacji areálu zamkowego, którego stan statyczny - techniczny był do niedawna awaryjny. Zamiarem było spowolnienie postępującego procesu archeologizacji obiektu i zachowanie wartości kulturowych tego wyjątkowego zabytku. Zaproponowane przy tym procesy i procedury były wybrane jako bezpośrednio niezbędne tylko w takim rozmiarze, aby była utrzymana autentyczność ruiny zamkowej w maksymalnie możliwym stopniu. Wynikiem I. etapu działań stabilizacyjnych i konserwacji ruin zamku Hamrštejn, który miał miejsce w latach 2010 a 2011, jest statystyczne zabezpieczenie murów nadziemnych wieży północnej z wykorzystaniem tradycyjnych technologii i procesów murowania. Zabezpieczenie statyczne wieży północnej zapewnia bezpieczeństwo osób w areale zabytku kultury i zwiększa bezpieczeństwo odwiedzających jak również jego atrakcyjność. Znaczące wartości kulturowo - historyczne, które były w przeszłości dowodem zapisu obiektu do Centralnego Spisu Zabytków Kultury RCZ, nie zostały zagrożone wykonanymi pracami – wręcz odwrotnie – dzięki precyzyjnej dokumentacji i wykorzystanym procesom wyjątkowe wartości zostały zachowane również na przyszłość.

Współrzędne GPS

N50.78671° E14.97084°

Połączenie kolejowe

stacja Machnín-hrad
trasie Liberec–Žitava–Rybniště

Więcej informacji

www.npu.cz/uop-li
sekcja prezentacja zabytków



W 2014 roku wydane Narodowy Instytut Zabytków, Specjalistyczny Wydział Terytorialny w Libercu we współpracy z Lasy RCZ i Kraj Liberecki w ramach projektu Prezentacja zabytków.



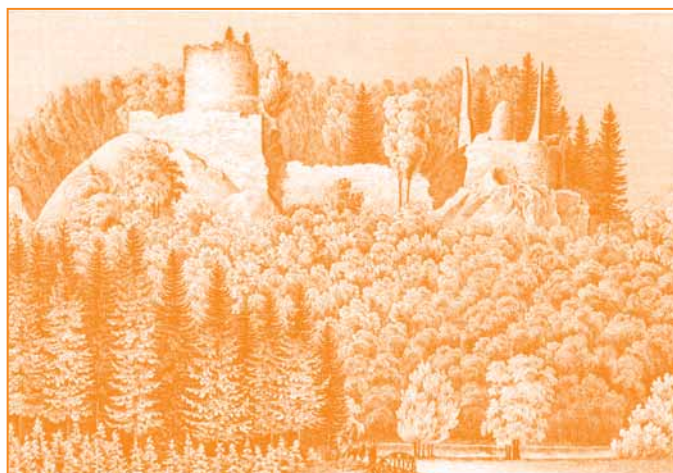
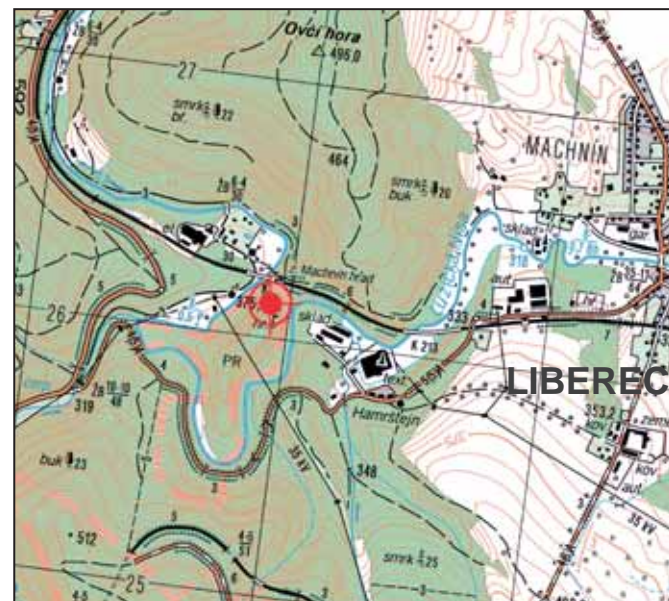
HAMRŠTEJN
ruiny zamku



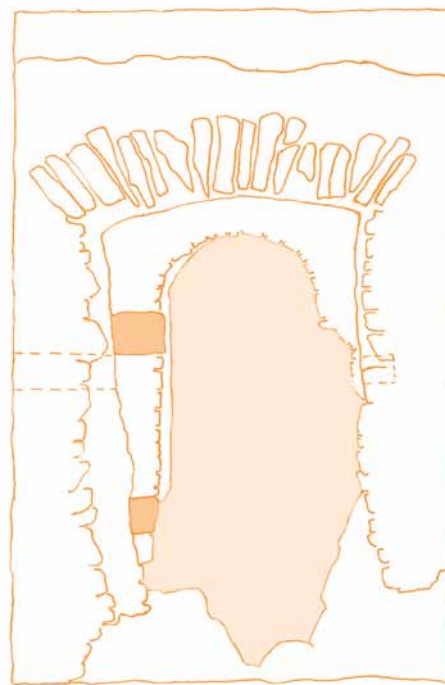
Ruiny zamku Hamrštejn leżą na wysokości 375 metrów nad poziomem morza na szczycie Góry Zamkowej, której podłużne kształty ciemion okrążają meandry Nysy Łużyckiej a ze strony północnowschodniej płynnie wstępują do doliny niedaleko Góry Owczej przez wyraźny stopień, który został pogłębiony i przeforsowany podczas budowania trasy kolejowej. Zamek zbudowano w północnej części urwiska w miejscu, gdzie bieg rzeki tworzy najwęższą dostępną partię terenu i gdzie zbocze nagle opada do doliny. Umieszczenie pierwotnego zamku średniowiecznego zostało bez wątpienia wybrane tak, aby była najlepiej wykorzystana naturalna morfologia terenu jako jednej z elementów fortyfikacyjnych. Spadziste zbocza i obecność cieków wodnych zapewniały naturalną ochronę a wyraźne występy skalne znajdujące się na wierzchołku góry tworzyły również idealną pozycję na zbudowanie średniowiecznego zamku. Zamek Hamrštejn w okresie, kiedy pełnił funkcję obwarowanej siedziby, był prawdopodobnie przede wszystkim centrum administracyjnym znajdującego się w jego rejonie majątku rodziny szlacheckiej Bieberstein a przede wszystkim miał zapewnić kontrolę eksploatacji i przeróbki rudy żelaza i innych metali kolorowych. Nazwa zamku występuje najczęściej w połączeniu z istnieniem huty żelaza, w której za pomocą młotów napędzanych kołem wodnym przerabiano surowe żelazo. Ruina zamku Hamrštejn jest od roku 1964 stałym zabytkiem kultury zapisanym w Centralnym Spisie Zabytków Kultury Republiki Czeskiej pod numerem rejestrowym 37234/5-4387. Areal jest również od dnia 31. 1. 2006 rezerwatem przyrodniczym założonym przez Kraj Liberecki.

HISTORIA

Średniowieczny zamek Hamrštejn został zbudowany na początku pierwszej połowy XIV wieku a od roku 1357 jest pisemnie udokumentowany jako lenno szlacheckie rodziny Bieberstein. Majątek szlachecki zarządzany był przez pochodzącą ze Śląska rodzinę Dachs. W związku z wojnami husyckimi jest wzmianka o Hamrštejn w źródłach archiwalnych z roku 1425, kiedy zamek był bezpośrednio zagrożony przez oddziały husyckie znajdujące się w okolicy Českého Dubu. Później bronił się zamek w marcu roku 1433 przed atakiem oddziałów Jana Čapka z Sán i został zdobyty. Około roku 1444 lub 1445 znajdował się zamek przez krótki okres czasu w rękach rodziny szlacheckiej Donín. Jednak Biebersteinowie odzyskali ponownie swój majątek i zamek był w ich posiadaniu prawie sto następnych lat. Niemal do śmierci Krzysztofa Bieberstein w 1551, kiedy wymarło frydlantskie odgałęzienie rodziny Bieberstein, król Fryderyk I. ogłosił majątek jako opuszczone lenno i w dniu 20 grudnia 1552 dał go w zastaw brandenburskiemu burgrabiemu Jerzemu Fryderykowi. Następnie zamek zmieniał kilkakrotnie właściciela w krótkim okresie czasu a w roku 1558 „spustoszały zamek Hamrštejn“ został sprzedany za 40 tysięcy złotych jako własność dziedziczna Fryderykowi z Redernu. Źródła pisemne podają, że zamek jest spustoszały, stracił swoją rezydencyjną i obronną funkcję i znaczenie socjalne i nie został nigdy w pełni odnowiony.



HAMRŠTEJN



0 2 m

ARCHEOLOGIA

Prawdopodobnie najstarsza informacja o odkryciach archeologicznych pochodzi z miejscowych notatek Václava Krolmuse, który w roku 1858 znalazł w pobliżu zamku kilka artefaktów w wykopie pod trasę kolejową. W roku 1970 odbywały się tu badania archeologiczne wykonywane przez Oddział Archeologiczny Muzeum Północnoczeskiego w Libercu. Badania archeologiczne były realizowane pod kierownictwem Marii Kostkovej i Jiřígo Waldhausera. Badania archeologiczne w roku 1995 odbywały się jako badania ratownicze, które reagowały na interwencje wandalów. Badania były również realizowane przez Oddział Archeologiczny Muzeum Północnoczeskiego w Libercu pod kierownictwem Marceli Starej.

Wyniki badań archeologicznych przyniosły oprócz wiedzy o konstrukcjach budowlanych zamku również kilka set ruchomych znalezisk archeologicznych. Ogólnie zawartość materiałowa jest tworzona przeważnie fragmentami ceramicznymi, przedmiotami metalowymi, złómkami szkła, osteologicznymi materiałami i grudkami mazaniny. Część ceramiczna pochodząca z arealu ruin zamku jest dekorowana wzorem spiralnym, malowidłami czerwoną gliną lub grawerowaniem. Tylko mała część ceramiki jest szkliona. Kształty tworzą przeważnie ułamki garnków, dzbanów, pucharów, rondli, kafli, pokrywek i drobnokształtnych aplikacji.



HISTORIA BUDOWANIA

Zamek Hamrštejn ma tylko zwykłą jednoczęściową dyspozycję. Areal jednoczęściowego zamku ograniczają mury obwodowe w kształcie nieregularnego przeciągłego owalu. Przestrzeń wewnętrzną zamku można rozdzielić na trzy podstawowe części: południowy występ skalny, synklinę i kopułę. Oba dominujące szczyty zostały wykorzystane do usytuowania budowli znajdującej się wewnątrz arealu zamkowego. Ze względu na rozmiary dyspozycyjne i szacowaną wysokość obiektów relikty zabudowy są oznaczane tradycyjnie jako wieże. Kamienna budowla była dopełniona najprawdopodobniej drewniano-glinianymi budowlami gospodarczymi. Wierzchołek urwiska z budową zamku jest chroniony ze strony południowej przez wylamaną w skale fosę. Podstawowym materiałem budowlanym wykorzystanym przy budowie zamku jest łamany kamień miejscowego pochodzenia, wydobyty prawdopodobnie podczas przygotowywania miejsca budowy lub w jego okolicy. Zaprawa murarska zawiera większe nierozmieszane grudki wapna i duże ilości piasku; w składzie zaprawy murarskiej identyfikowane są drobne odłamki cegły służące prawdopodobnie jako spoiwo hydrauliczne i cienkie niewielkie płatki popiołu. W zachowanych partiach muru można zauważyć ślady technologii murowania, którymi są otwory po konsolowym rusztowaniu jako pozostałości konstrukcji po poszczególnych warstwach murarskich, które przejawiają się jako horyzontalne szpary w murze mniej więcej po jednym metrze wysokości.

