

SOUTĚŽ

MODERNÍ ARCHITEKTURA ČESKÝCH BUDĚJOVIC



Odbor památkové péče Magistrátu města České Budějovice ve spolupráci s Národním památkovým ústavem v Českých Budějovicích vyhlašuje u příležitosti Dnů evropského dědictví EHD 2023 vědomostní soutěž pro děti a mládež do 16 let – jednotlivce i kolektivy.

Soutěž probíhá od 16. 9. 2023 do 31. 12. 2023

Více informací i tyto pracovní listy najdete v Turistickém informačním centru českobudějovické radnice nebo na webových stránkách odboru památkové péče Magistrátu města České Budějovice www.c-budejovice.cz a Národního památkového ústavu, územního odborného pracoviště v Českých Budějovicích www.npu.cz/uopcb.



NÁRODNÍ
PAMÁTKOVÝ
ÚSTAV

ÚZEMNÍ ODBORNÉ
PRACOVIŠTĚ V ČESKÝCH
BUDĚJOVICÍCH



Milí soutěžící,

tématem letošní vědomostní soutěže je **moderní architektura Českých Budějovic**.

Dvacáté století přineslo díky nástupu nových technologií, materiálů, strojové techniky, vědeckých vynálezů, ale i díky neobyčejnému zrychlení výměny informací, zcela nové možnosti architektům a stavitelům. To se v architektuře města výrazně projevilo. Mnoho domů v historickém jádru bylo nahrazeno novostavbami, které se podařilo více či méně zdařile začlenit do okolí. Moderní architektura 20. století ale vytvořila podobně kvalitní a pozoruhodná díla jako starší stavební epochy.

Zveme vás proto do 20. století! Objevíte tehdy moderní obchodní domy, sportoviště, bankovní ústavy, veřejná prostranství i umělecká díla. Výběr těch nejzajímavějších objektů, které se nacházejí v centru Českých Budějovic, bude předmětem vašeho bádání.



Průběžný úkol: I letos vás čeká průběžný úkol, je jím tvorba časové osy. Přesné zadání úkolu naleznete na konci pracovních listů. Doporučujeme nechat si tvorbu časové osy na samotný závěr vašeho bádání, budete tak moci využít informace, které získáte při přípravě odpovědí na soutěžní otázky.

Své putování za moderní architekturou můžete začít třeba na náměstí Přemysla Otakara II.

Architektura začátku 20. století byla ovlivněna 1. světovou válkou, která vypukla v létě roku 1914. Tvorba architektů tehdy byla výrazně omezena. Zaměříme se proto na objekty, které vznikly po 1. světové válce, tzn. po roce 1918, kdy se významně zvětšila poptávka po stavbě nových úřadů, bank, škol ale i průmyslových, dopravních či sportovních staveb. V té době vznikaly nejen solitérní stavby, ale také celé nové čtvrtě a areály.

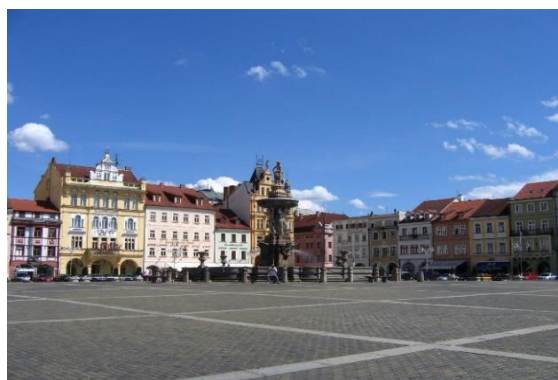
1. Náměstí Přemysla Otakara II.

Náměstí Přemysla Otakara II. patří mezi nejznámější a nejnavštěvovanější části města Českých Budějovic. Již od dob svého založení se od ostatních náměstí liší svým typicky čtvercovým tvarem. Zajímavý stavební vývoj náměstí nezahrnuje pouze okolní stavby, ale i povrch, po kterém chodíme.

1.1 Uved' jméno panovníka, který jako první přikázal provést dláždění českobudějovického náměstí. V jakém to bylo roce?

Další významnější aktivitu na náměstí představovalo předláždění v roce 1727, které proběhlo současně s výstavbou Samsonovy kašny a souvisejícího vodovodního potrubí. Na vydláždění náměstí byly použity kameny, pro které se vžil název „kočičí hlavy“ a to proto, že právě hlavu kočky jejich tvar připomínal.

Svoji současnou podobu získalo náměstí v první polovině 20. století. Nové dláždění se podle projektu významného československého meziválečného architekta začalo provádět v roce 1938, kdy náměstí neslo jméno prezidenta T. G. Masaryka, Masarykovo náměstí.



NÁRODNÍ
PAMÁTKOVÝ
ÚSTAV

ÚZEMNÍ ODBORNÉ
PRACOVNÍŠTĚ V ČESKÝCH
BUDĚJOVICÍCH



České
Budějovice

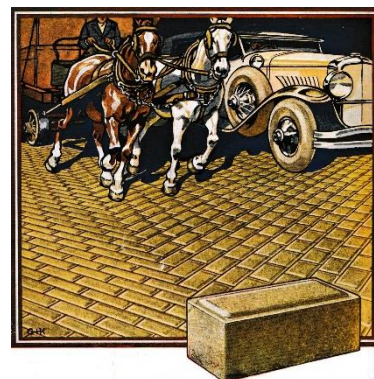


1.2 Uved' jméno významného československého meziválečného architekta, který vytvořil projekt nové dlažby na českobudějovickém náměstí v 1. pol. 20. století.

Návrh se setkal s několika výhradami, jedna z nich se týkala například úprav okolo Samsonovy kašny.

1.3 Pozorně se podívej na dláždění náměstí. Jaký vidíš rozdíl v dlažbě v bezprostředním okolí Samsonovy kašny a na ostatní ploše náměstí?

Nové dláždění bylo provedeno z keramických cihel, které vyráběla továrna poblíž Znojma na Moravě. Aby se stavba zlevnila, přijeli řemeslníci z této továrny do jižních Čech a dlažbu vyrobili ve Zlivi ze surovin vytěžených v blízkém okolí obce.



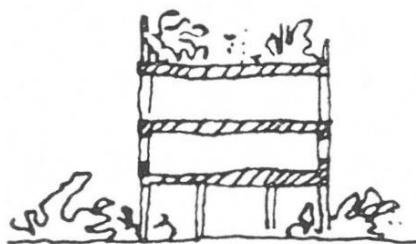
1.4 Zjistí, jak se nazývaly keramické cihly, které byly použity na vydláždění hlavního českobudějovického náměstí v 1. pol. 20. století. Uved' název firmy, která je vyráběla.

Mimořádná hodnota dláždění náměstí spočívá nejen v kvalitě provedení, ale zejména v promyšleném architektonickém návrhu. Když se na náměstí podíváš z ptáčích perspektivy, připomíná šachovnici – tvoří ho pravidelné čtverce vyplněné keramickými cihlami, které oddělují pásy z kamenných desek. Architekt tím vyjádřil obdiv k zakladatelům středověkého města, kteří jej vytvořili na šachovnicovém půdorysu s pravoúhlými ulicemi. Efektivně působí pruhy kamenných desek, které se opticky sbíhají ke kašně. Položení keramických cihel střídavě podélně a příčně se projevuje jiným odrazem světla a působí velmi plasticky.

1.5 Uved', v jakém roce bylo dláždění náměstí keramickými cihlami a kamennými deskami dokončeno. Ve stejném roce bylo náměstí přejmenováno. Jak se nazývalo?

2. Funkcionalismus

Na přelomu 20. a 30. let 20. století vtrhl do vnitřního města nový moderní styl – **funkcionalismus**. Funkcionalismus vychází z rozvoje průmyslové výroby a využívá nové stavební materiály, např. železobeton. Architektura měla být především účelná a jednoduchá. Typickými prvky funkcionalismu byla hladká průčelí (přední strana) budov, velká pásová okna, ploché střechy a střídavá barevnost.



2.1 Zjistí, kdo vynalezl železobeton a jak na vynález přišel?

Vynález železobetonu způsobil zásadní zvrát ve stavebnictví. Byl patentován již v roce 1867. Dnes se bez něj neobejde téměř žádná stavba.

Pro architekty – funkcionalisty měla zásadní význam zahraniční inspirace, konkrétně tzv. „**Pět bodů moderní architektury**“, které sepsal švýcarský architekt, který několikrát Československo navštívil.

2.2 Jak se tento švýcarský architekt, který sepsal „Pět bodů moderní architektury“, jmenoval? Jím definovaných pět bodů moderní architektury vyjmenuj.

K prvním stavbám postaveným v Českých Budějovicích ve stylu funkcionalismu patřil obchodní dům firmy Baťa z r. 1929 nebo obchodní dům Bedřicha Sadovského z r. 1931. Nejvýraznějším se ale stal **obchodní dům Brouk a Babka**.



NÁRODNÍ
PAMÁTKOVÝ
ÚSTAV

ÚZEMNÍ ODBORNÉ
PRACOVNÍŠTĚ V ČESKÝCH
BUDĚJOVICÍCH



České
Budějovice



3. Obchodní dům Brouk a Babka

Na rohu ulic Široké a Dr. Stejskala byl v roce 1935 ve stylu funkcionalismu postaven tehdy největší obchodní dům v jižních Čechách Brouk a Babka, nazvaný podle majitelů firmy Josefa Babky a Jaroslava Brouka.



Obchodní dům byl slavnostně otevřen v rekordně krátkém čase, po pouhých pěti měsících výstavby, což tehdy nemělo v Českých Budějovicích obdoby.

3.1 Uved' jméno významného budějovického architekta, který obchodní dům Brouk a Babka projektoval. Uved' alespoň tři další stavby v Českých Budějovicích, které projektoval.



Zadáním pro architekta nového obchodního domu bylo vytvořit originální stavbu, která upoutá svým vzhledem již na první pohled.



Vytvořil tak budovu, která je výrazně vysoká, dokonce nejvyšší z běžných domů v historickém jádru města, nepočítáme-li kostely apod. Funkcionalistická fasáda silně kontrastuje se starými domy v okolí. Dům tak vytváří napětí a poutá na sebe pozornost, což je pro obchodní dům žádoucí.

Obchodní dům díky svému technickému řešení (využití železobetonové konstrukce, prosvětlení velkými pásovými okny, svítící pásy výkladních skříní, systém vytápění) vyvolal zájem českých i zahraničních odborníků a do objektu byly pořádány exkurze.

3.2 Podívej se pozorně na světlý vnější obklad „Broukárny“. Na některých místech na keramickém obkladu si všimni vytlačeného nápisu s logem výrobce. Přepiš tento název a nakresli nebo zdokumentuj logo, které na obkladu uvidíš.

U příležitosti otevření obchodního domu byl natočen krátkometrážní film, který je v současnosti uložen v Národním filmovém archivu. Název obchodního domu Brouk a Babka byl po znárodnění v roce 1949 několikrát pozměněn, obyvatelé Budějovic mu však stále říkali „Broukárna“. (1951 – Vltavan, 1980 – Dětský dům, 1990 – obnovení názvu Brouk a Babka).



NÁRODNÍ
PAMÁTKOVÝ
ÚSTAV

ÚZEMNÍ ODBORNÉ
PRACOVNÍŠTĚ V ČESKÝCH
BUDĚJOVICÍCH



3.3 Oblíbená hesla firmy Brouk a Babka např. zněla: “Pracujeme pro Vás!” Nebo: “Ví to otec, ví to matka, že je u nás” Zkus vymyslet a výtvarně znázornit lákavý slogan i ty.



Na náměstí Přemysla Otakara II. si všimni zajímavé moderní budovy, je to budova na rohu náměstí a ul. U Černé věže, dříve nazývaná Záložna českobudějovická.

4. Záložna českobudějovická



V polovině třicátých let 20. století byla na rohu náměstí a ul. U Černé věže, v samém středu historického jádra města, postavena novostavba, která se nezvykle důkladně snažila začlenit do okolní historické zástavby. Byla to bankovní budova Českobudějovické záložny.

4.1 Zjistí význam a původ pojmu „banka“.

Českobudějovická záložna byla prvním ryze českým bankovním ústavem ve městě a na přelomu 19. a 20. století patřila mezi nejvýznamnější bankovní instituce v jižních Čechách. Hlavním cílem vybudování záložny

bylo podpořit průmysl a různé spolky, a tím přispět k rozvoji města a kultury.

Rozrůstáním záložny se logicky zvyšovaly její požadavky na provoz i reprezentaci. Do současnosti dochovaná budova však není první podobou záložny. Stávala zde starší klasicistní budova, která byla počátkem 20. století zbořena a od základu byl postaven nový honosný palác v tehdy módním historizujícím stylu neorenesance. Banka dokončená roku 1908 však záhy přestala vyhovovat provozním požadavkům a po necelých dvaceti letech se záložna rozhodla k výstavbě nové budovy v moderním funkcionalistickém stylu.



NÁRODNÍ
PAMÁTKOVÝ
ÚSTAV

ÚZEMNÍ ODBORNÉ
PRACOVISŤE V ČESKÝCH
BUDĚJOVICÍCH



České
Budějovice





Záložna českobudějovická, novorenesanční budova, 1907–1908



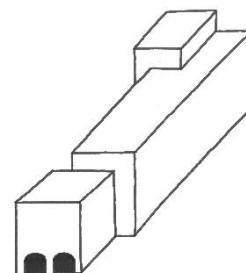
Záložna českobudějovická, funkcionalistická budova, 1936

4.2 Uved' jména dvou architektů, kteří v r. 1934 vytvořili projekt nové Záložny českobudějovické ve stylu funkcionalismu.

Architekti záložny se nechali inspirovat principy moderní nizozemské architektury a vytvořili objekt složený ze tří vzájemně propojených kvádrů.

4.3 Nech se také inspirovat nizozemskou modernou a načrtni dům spojením tří kvádrů. Pomoci ti může i zjednodušený náčrt záložny českobudějovické, který vidíš vpravo.

Vnější podoba záložny je tvořena kombinací omítky a leštěného travertinu (obkladový kámen). Podobně jako mnoho dalších staveb ve stylu funkcionalismu je konstrukce budovy vytvořena ze železobetonového skeletu, stěny byly vyzděny tzv. „petráškami“.



4.4 Zjisti, co představuje pojem „petrášky“, jaká je jejich hlavní výhoda, a kdo je jejich vynálezcem.

Budějovická záložna na náměstí nebyla jen moderní hezkou stavbou přívětivou vůči svému okolí, své kvality ukazovala i důmyslným vnitřním prostorovým řešením, nejmodernějším technickým zařízením a uměleckým vybavením.

4.5 Prohlédni si umělecké vybavení budovy. Zdokumentuj (vyfot' nebo nakresli) a uved' autory těchto tří uměleckých děl: bronzový reliéf Rodina a práce, socha s fontánou, vitráž s motivem spořivosti.

4.6 Jaká bankovní instituce sídlí v budově bývalé Záložny českobudějovické na rohu nám. Přemysla Otakara II. v současnosti?



NÁRODNÍ
PAMÁTKOVÝ
ÚSTAV

ÚZEMNÍ ODBORNÉ
PRACOVNÍŠTĚ V ČESKÝCH
BUDĚJOVICÍCH



České
Budějovice



5. Plavecký stadion



Jedna z ikonických staveb Českých Budějovic z 20. století je bezesporu plavecký stadion na Sokolském ostrově. Ve své době se jednalo o špičkové technické řešení světové úrovně. Architektonický návrh stadionu dokonce získal několik odborných ocenění a moderní řešení jeho provozu a vnitřního uspořádání vzbudilo zájem ze strany Mezinárodní plavecké akademie.

Inspiraci našel architekt až v Americe – ve stadionu Dorton Arena v Raleigh, postaveném v roce 1952. Konstrukci bazénu tvoří stejně jako u amerického vzoru dva železobetonové oblouky, do kterých je ukotvena síť lan. Lanová střecha ovšem nebyla pouze slepě okopírována, ale vylepšena a zdokonalena především z pohledu estetického. Střecha ve tvaru hyperbolického paraboloidu připomínající smažený brambůrek má rozměry 54 × 64 metrů. Podpírají ji úzké železobetonové sloupy, takže celek působí velmi vzdušně, jakoby se střecha vznášela nad zemí.

5.1 Podívej se na obrázky Dorton Areny v Raleigh a budějovického plaveckého stadionu. Jaké jsou mezi těmito stavbami rozdíly? Pro názornost můžeš obě stavby nakreslit nebo doložit obrázky, fotografiemi.

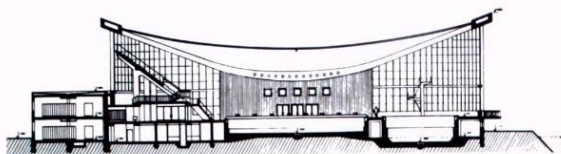
Architektonická soutěž na vytvoření podoby nového bazénu proběhla v roce 1958. Od návrhů na rýsovacím prkně do momentu, kdy mohli první návštěvníci plavat v bazénu, však uplynulo mnoho let.

5.2 Uveď, kdy byl plavecký stadion poprvé otevřen veřejnosti a jak se jmenoval jeho hlavní architekt.

Plavecký stadion byl vybaven průhledným zasklením, které umožňovalo pozorovat kulisy historického města nejen ze samotného stadionu, ale i z protějšího břehu. Bohužel toto průhledné zasklení bylo nahrazeno modrými skly v rámci celkové rekonstrukce, která proběhla v letech 1996-1997.



5.3 Zjistí, co dalšího bylo na budově plaveckého stadionu při rekonstrukci v letech 1996-1997 změněno/přistavěno.



Příčný řez halou

Plavecký stadion od svého otevření doplňuje modernistická socha, která má představovat postavu odpočívajícího plavce. Odpočívající plavec od jihočeského sochaře Stanislava Zadražila byl vyroben z umělého kamene a na svém místě stojí od roku 1971. Nejenom že tato socha tematicky doplňuje Böhmův stadion, ale zároveň vhodně dotváří původní rozvržení Sokolského ostrova Jaroslava Stránského a Josefa Šléglů.

5.4 Představ si, že před stadionem nestojí žádná socha. Dovedl bys navrhnout sochu, či jiný předmět, který by se na vzniklé volné místo hodil?



NÁRODNÍ
PAMÁTKOVÝ
ÚSTAV

ÚZEMNÍ ODBORNÉ
PRACOVNÍŠTĚ V ČESKÝCH
BUDĚJOVICÍCH



České
Budějovice



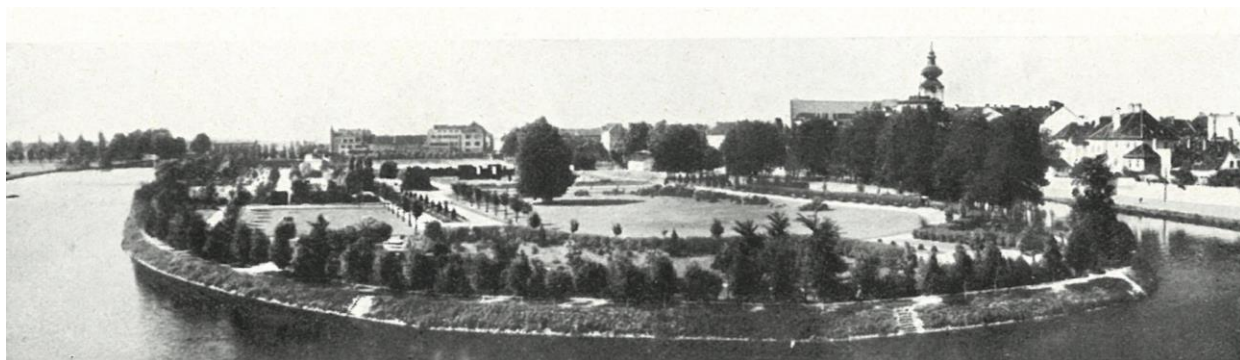
6. Sokolský ostrov



Velkými změnami prošel ve 20. století Sokolský ostrov, dříve pusté místo, často zaplavované povodněmi. Ostrov u soutoku Vltavy a Malše na počátku dvacátých let 20. století odkoupila Tělocvičná jednota Sokol a postupně zde uskutečnila svou myšlenku proměnit celý ostrov ve sportoviště.

6.1 Roku 1924, tedy před 100 lety, Sokolové na ostrově postavili svou první stavbu. Jaký druh stavby to byl a k jakému účelu byla postavena? Uveď jméno architekta, který stavbu projektoval.

Svůj současný vzhled získal Sokolský ostrov na přelomu dvacátých a třicátých let 20. století, kdy se kvůli častým povodním prováděla regulace koryta řeky Vltavy. Tehdy se chopili práce i Sokolové, postupně navýšili terén zhruba o jeden metr a vytvořili tak oválný ostrov o rozloze téměř 10 hektarů! Díky bagrování nového koryta řeky měli materiálu víc než dost.



Nově vzniklá velká plocha měla být zaplněna různými sportovišti. Sokolové proto vyhlásili architektonickou soutěž na celkové řešení Sokolského ostrova.

Z došlých návrhů vybralo vedení budějovického Sokola dva vítězné - jedním byl návrh architekta Karla Chocholy a druhým byl návrh dvojice pražských architektů Jaroslava Stránského a Josefa Šlégl.

Právě z jejich návrhu byla kromě jiného realizována myšlenka sportovního využití severní poloviny ostrova, zatímco jižní část byla věnována odpočinku a rekreaci.



NÁRODNÍ
PAMÁTKOVÝ
ÚSTAV

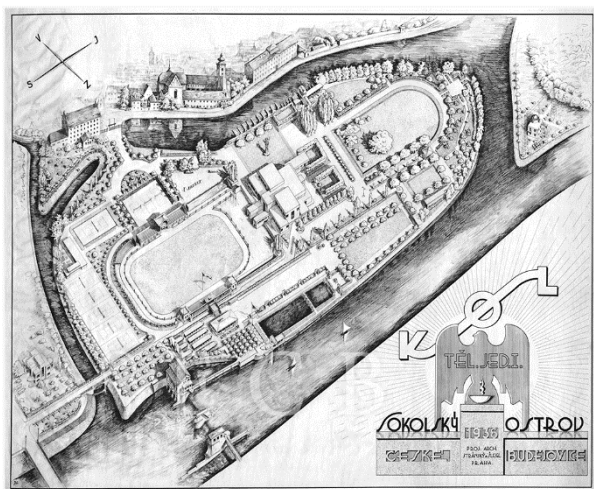
ÚZEMNÍ ODBORNÉ
PRACOVNÍŠTĚ V ČESKÝCH
BUDĚJOVICÍCH



České
Budějovice



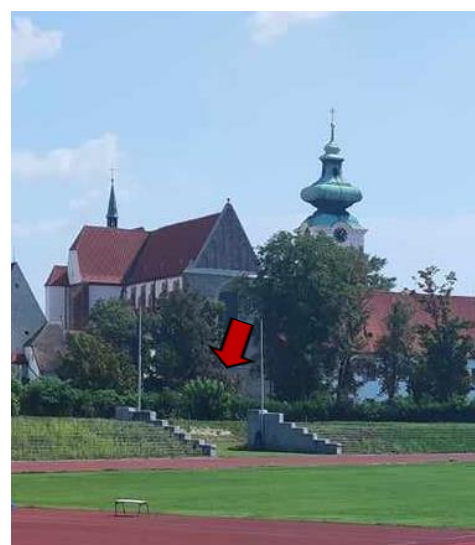
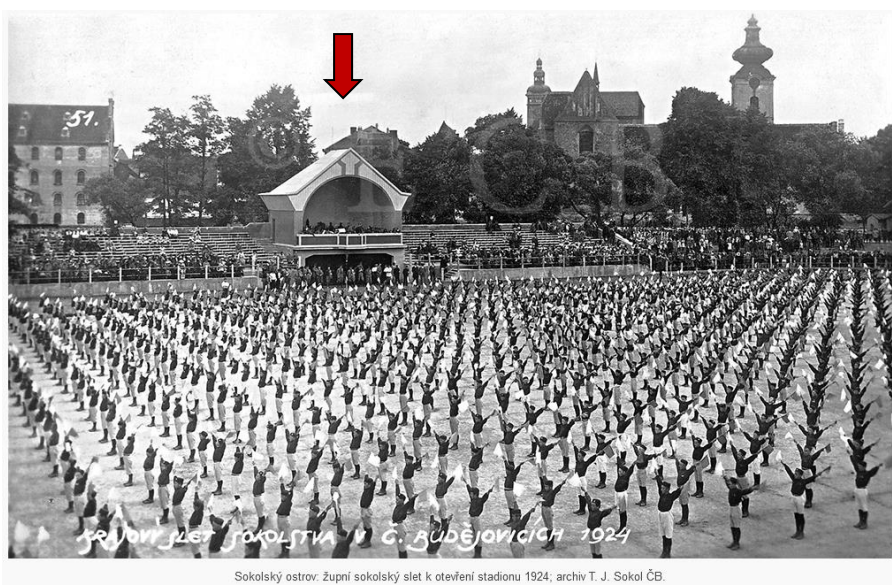
6.2 Porovnej návrh řešení Sokolského ostrova architektů Stránského a Šléglů z 30. let 20. stol. a současnou podobu ostrova. V čem se současný stav ostrova liší od návrhu z 30. let 20. stol.? Uveď alespoň 3 rozdíly.



Návrh řešení Sokolského ostrova, 30. léta 20. stol.

Sokolský ostrov, letecký snímek, poč. 21. stol.

6.3 Prohlédni si černobílou fotografii níže. Je na ní zachycen atletický stadion na Sokolském ostrově, když se zde konal sokolský slet. Šipkou je označena menší stavba z r. 1924. Zjisti, k jakému účelu stavba sloužila? Stavba se do dnešních dnů nedochovala, zbylo z ní pouze torzo, které vidíš na fotografii vpravo.



Sokolský ostrov. Župní sokolský slet k otevření stadionu 1924, archiv T. J. Sokol ČB.

6.4 Sokolský ostrov využívají obyvatelé města jako prostor pro sport, odpočinek a relaxaci dodnes. Jak jej využíváš ty? Která místa na Sokolském ostrově navštěvuješ nejčastěji?



NÁRODNÍ
PAMÁTKOVÝ
ÚSTAV

ÚZEMNÍ ODBORNÉ
PRACOVNÍŠTĚ V ČESKÝCH
BUDĚJOVICÍCH



České
Budějovice



7. Sokolovna

Realizace velkorysých plánů na využití Sokolského ostrova pokračovala stavbou sokolovny – budovy pro pořádání tělovýchovných, sportovních a kulturních akcí. Projekt byl zadán architektům Jaroslavu Stránskému a Josefu Šléglvi, kteří stavbu navrhli ve stylu tzv. purismu.



Roku 1928 byly na budoucí stavenišťe na Sokolském ostrově dovezeny a slavnostně odhaleny čtyři základní kameny, které odkazovaly na důležitá jihočeská místa českých dějin a zároveň symbolicky představovaly sokolské ctnosti – sílu, pravdu, lidskost a svornost. Tyto kameny byly do základů vloženy v r. 1931 a na budově sokolovny se dochovaly dodnes.

7.1 Najdi na budově budějovické sokolovny čtyři základní kameny. Ten největší má na sobě vytesaný letopočet. Ze kterého místa pochází a jaký rok je na něm vytesán?

Samotnou stavbu provedla známá budějovická stavební firma bratří Petrášů. Nedostatek finančních prostředků a nastupující hospodářská krize ale zabránily plynulému pokračování stavby. Následné obsazení země nacisty za 2. světové války a vyhlášení tzv. stavební uzávěry v r. 1941 stavební práce úplně zastavilo. Až po konci 2. světové války mohla stavba tehdy druhé největší sokolovny v Československu pokračovat. Dokončena byla téměř 20 let poté, co byl zhotoven projekt.

7.2 Uveď datum slavnostního otevření budějovické sokolovny.



Výstavba sokolovny; zdroj: archiv. TJ Sokol
Č. Budějovice



Sokolovna v době dostavby;
zdroj: archiv Česká obec sokolská

Českobudějovická sokolovna zaujímá významné místo v dějinách města. Její sál, po mnoho let největší ve městě, byl místem konání řady plesů, koncertů, výstavních trhů a až do dokončení nové sportovní haly se zde hrál prvotřídní volejbal. Po roce 1989 byla sokolovna společně s atletickým stadionem navrátna TJ Sokol.

7.3 Vedle sokolovny se v současnosti nachází parkoviště, ke kterému se budova obrací velkým schodištěm. Na jedné stěně je zde vidět znak Sokola. Nakresli ho.

7.4 Znak Sokola je vlastně šifra. Dokážeš ji rozluštit?



NÁRODNÍ
PAMÁTKOVÝ
ÚSTAV

ÚZEMNÍ ODBORNÉ
PRACOVNÍŠTĚ V ČESKÝCH
BUDĚJOVICÍCH



České
Budějovice



8. Dlouhý most

Jednou z nejmladších a zároveň nejkvalitnějších staveb moderní architektury v Českých Budějovicích je Dlouhý most.



Nachází se v místech, kde stával most přes řeku Vltavu již ve 14. století. Oproti ostatním budějovickým mostům býval vždy delší, proto se mu již roku 1369 začalo říkat „Dlouhý most“. Od té doby se zde vystřídalo mostů několik.

Současná podoba Dlouhého mostu je dílem architekta, kterému se podařilo vytvořit stavbu spojující účelnost a krásu, splňuje tak dopravní požadavky města a zároveň je jednou z jeho hlavních dominant.

8.1 Uved' jméno architekta současné podoby Dlouhého mostu a datum jeho slavnostního otevření.

Dlouhý most získal řadu ocenění. Konstrukce mostu je vyrobena z oceli a železobetonu. Zajímavostí, která upoutá na první pohled, jsou velké odlehčovací oválné otvory na bočních polích, tzv. parabolické trojúhelníky. Okraje mostu jsou upraveny pro pěší a cyklisty.



8.2 Představ si, že jsi architektem. Nakresli návrh mostu podle tvých představ.

9. Sousoší řeky

V těsné blízkosti Dlouhého mostu zkrášluje veřejný prostor sousoší dvou dívek, které se k sobě naklánějí, jakoby si vyprávěly. Představují řeky Vltavu a Malši, které se v Českých Budějovicích stékají do jednoho říčního toku.

9.1 Uved' jméno sochaře, který v roce 1965 sousoší Řeky vytvořil. Uved' názvy alespoň tří dalších děl - soch tohoto autora, které se v Českých Budějovicích nacházejí.

Roku 1985 bylo sousoší Řeky umístěno na náměstí před kulturním domem na sídlišti Vltava. Později muselo ustoupit jeho rekonstrukci a řadu let bylo uloženo ve skladu, kde čekalo na své nové využití.

9.2 V jakém roce bylo sousoší Řeky umístěno k Dlouhému mostu?

9.3 Z jakého materiálu je sousoší vyrobené?



NÁRODNÍ
PAMÁTKOVÝ
ÚSTAV

ÚZEMNÍ ODBORNÉ
PRACOVNÍŠTĚ V ČESKÝCH
BUDĚJOVICÍCH



České
Budějovice



Na závěr....

Dvacáté století vneslo do architektury města **velké změny**. Střídala se období válečná, kdy nastával útlum stavební činnosti a období meziválečná a poválečná, která přinášela nový rozkvět stavebního podnikání. V rámci zpracování odpovědí na soutěžní otázky jste se seznámili s moderní architekturou v centru města Českých Budějovic, velké proměny se ale odehrávaly především **na předměstích**.

V souvislosti se vzrůstající potřebou bytů zde vyrostly nové obytné celky, např. sídliště Pařížské komuny nebo sídliště na Pražském předměstí. Proměna prostoru Starého města byla zahájena poměrně zdařilým objektem Koldomu a na Lidické tzv. Experimentem.

Vznikla ale i řada dalších zajímavých staveb a realizací mimo centrum, např. obchodní dům Družba, letní kino, zimní stadion, muzeum dělnického hnutí, výškovou dominantou Pražského předměstí se stal hranol hotelu Gomel, a jiné. Kromě nich byla vytvořena i kvalitní umělecká díla v architektuře i ve veřejném prostoru.

Pokud tě moderní architektura 20. století zaujala, mohou být výše zmíněné stavby na předměstích inspirací pro tvá další objevování moderní architektury mimo historické jádro města.

Bonusový úkol: Navrhněte (nakreslete) „moderní“ dům – jak by podle vás měl vypadat a co vše by měl obsahovat?

Průběžný úkol: Tvým úkolem je vytvořit časovou osu a umístit na ni údaje, které jsou součástí pracovního listu. Stavby a události seřaď od nestarší po nejmladší.

Pro tvorbu časové osy využij šablonu ve formátu A3, kterou si můžeš spolu s pracovními listy a údaji k vložení vyzvednout v Turistickém informačním centru na radnici v Českých Budějovicích. Údaje vystříhni a nalep do šablony A3. Podklady pro tvorbu časové osy (šablonu a údaje) si můžeš stáhnout také v elektronické podobě z webových stránek Magistrátu města České Budějovice a Národního památkového ústavu.

Časová osa obsahuje v jednotlivých sloupcích tyto údaje: letopočet, název stavby nebo události, místo, kde se daná stavba nachází, a do posledního sloupečku doplň jméno architekta nebo umělce – autora uměleckého díla.

UKÁZKA ŠABLONY ČASOVÉ OSY:

1910	Obchodní dům Leopolda Hajčka	Ulice U Černé věže	arch. Jan Šola
1913			
1914	Počátek 1. světové války		
1918	Konec 1. světové války, vznik ČSR		
1924			
1928			
1929			
1931			
1935			
1936			
1939			
1939	Počátek 2. světové války		
1945	Konec 2. světové války		
1947			
1948	Počátek komunistické diktatury		
1958			
1965			
1968	Obsazení ČSSR vojsky Varšavské smlouvy		
1971			
1971			
1989	Sametová revoluce		
1993	Vznik ČR		
1998			
2021			

MODERNÍ ARCHITEKTURA ČESKÝCH BUDĚJOVIC – ČASOVÁ OSA

UKÁZKA ÚDAJŮ K VLOŽENÍ:

Otevřena českobudějovická železnice	arch. Stanislav Zadráhl	arch. Stanislav Zadráhl	arch. Stanislav Zadráhl
Otevřen plavecký stadion	arch. Bohumil Böhöm	arch. Bohumil Böhöm	arch. Bohumil Böhöm
Bronzové sousolí „Řeky“	arch. Bohumil Böhöm	arch. Bohumil Böhöm	arch. Bohumil Böhöm
Bronzové sousolí „Řeky“	arch. Bohumil Böhöm	arch. Bohumil Böhöm	arch. Bohumil Böhöm
Socha odpočívajícího plavce	arch. Bohumil Böhöm	arch. Bohumil Böhöm	arch. Bohumil Böhöm
Otevřen Dlouhý most	arch. Bohumil Böhöm	arch. Bohumil Böhöm	arch. Bohumil Böhöm
Otevřen obchodní dům Brouk a Babka	arch. Bohumil Böhöm	arch. Bohumil Böhöm	arch. Bohumil Böhöm
Dokončení návrhu plaveckého stadionu	arch. Bohumil Böhöm	arch. Bohumil Böhöm	arch. Bohumil Böhöm
Stadion pro sokolský slet	arch. Bohumil Böhöm	arch. Bohumil Böhöm	arch. Bohumil Böhöm
Otevřen obchodní dům Sadovský	arch. Bohumil Böhöm	arch. Bohumil Böhöm	arch. Bohumil Böhöm
Položeny základní kameny Sokolovny	arch. Bohumil Böhöm	arch. Bohumil Böhöm	arch. Bohumil Böhöm
Otevřena Sokolovna	arch. Bohumil Böhöm	arch. Bohumil Böhöm	arch. Bohumil Böhöm
Otevřen obchodní dům Bafa	arch. Bohumil Böhöm	arch. Bohumil Böhöm	arch. Bohumil Böhöm
Dokončena nová úprava (dlažba)	arch. Bohumil Böhöm	arch. Bohumil Böhöm	arch. Bohumil Böhöm
Budějovická spořitelna	arch. Bohumil Böhöm	arch. Bohumil Böhöm	arch. Bohumil Böhöm
Sokolský ostrov	arch. Bohumil Böhöm	arch. Bohumil Böhöm	arch. Bohumil Böhöm
Sokolský ostrov	arch. Bohumil Böhöm	arch. Bohumil Böhöm	arch. Bohumil Böhöm
Sokolský ostrov	arch. Bohumil Böhöm	arch. Bohumil Böhöm	arch. Bohumil Böhöm
Sokolský ostrov	arch. Bohumil Böhöm	arch. Bohumil Böhöm	arch. Bohumil Böhöm
Sokolský ostrov	arch. Bohumil Böhöm	arch. Bohumil Böhöm	arch. Bohumil Böhöm
Sokolský ostrov	arch. Bohumil Böhöm	arch. Bohumil Böhöm	arch. Bohumil Böhöm
Hlavní náměstí	arch. Bohumil Böhöm	arch. Bohumil Böhöm	arch. Bohumil Böhöm
Hlavní náměstí	arch. Bohumil Böhöm	arch. Bohumil Böhöm	arch. Bohumil Böhöm
sídliště Vitava	arch. Bohumil Böhöm	arch. Bohumil Böhöm	arch. Bohumil Böhöm
Ulice Karla IV	arch. Bohumil Böhöm	arch. Bohumil Böhöm	arch. Bohumil Böhöm
Šrůka ul.	arch. Bohumil Böhöm	arch. Bohumil Böhöm	arch. Bohumil Böhöm
	arch. Stanislav Zadráhl	arch. Jindřich Svoboda	arch. Bohumil Böhöm



NÁRODNÍ PAMÁTKOVÝ ÚSTAV | ÚZEMNÍ ODBORNÉ PRACOVNÍŠTĚ V ČESKÝCH BUDĚJOVICÍCH

