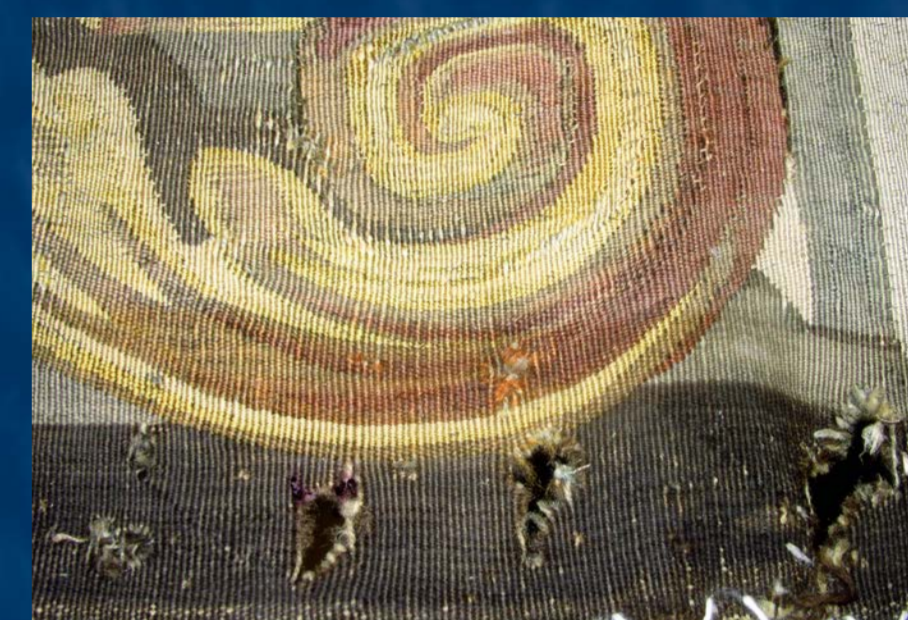




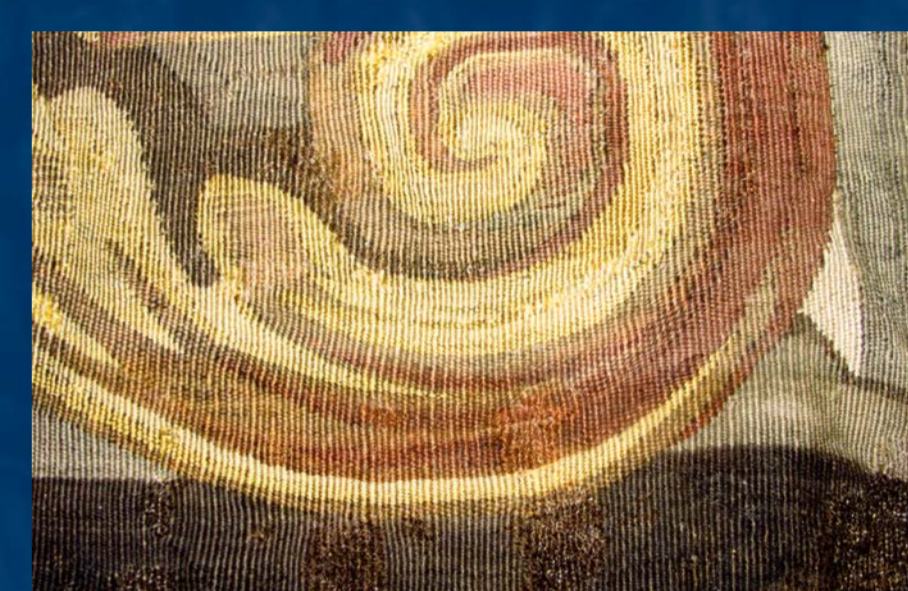
Tapiserie před restaurováním



Rubová strana tapiserie s amatérskými záplatami z konce 19. století



Detail bordury před restaurováním



Detail bordury po restaurování šitou skeletáží s estetickou integrací (šitím jsou doplněna chybějící vlákna útku)

Tapiserie Judita před Holofernem



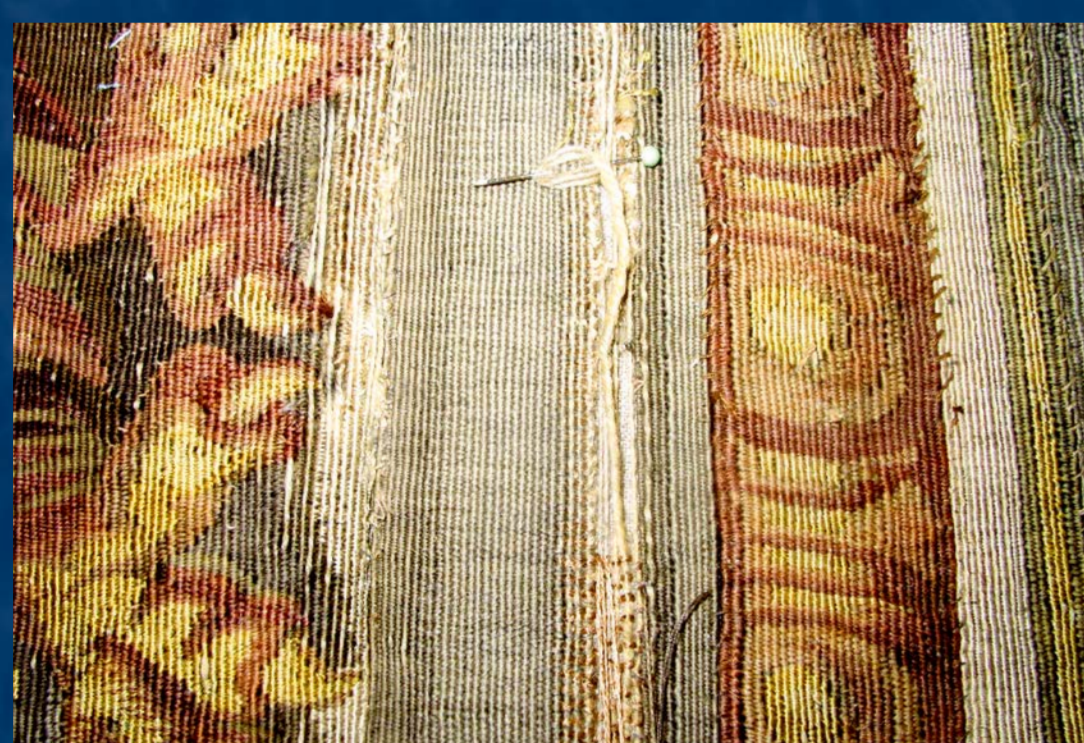
Státní zámek Hluboká,
Národní památkový ústav – územní památková správa v Českých Budějovicích
technika: tkaní, materiál: vlna + hedvábí, velikost: 350 x 400 cm,
dostava: 9 osnov na cm
návrh kartonu: okruh Jacoba Jordaense, tkadlec: Hendryk Reydams,
značka: B.B., signatura: H. Reydams
Brusel, 1645–1647
restaurování: Ateliéry tapiserií Jindřichův Hradec pod vedením Jaroslavy Fertálové,
2014–2016

Tapiserie je součástí osmidílnné série Judita a Holofernes, kterou roku 1647 zakoupil v Bruselu habsburský arcivévoda Leopold Vilém. Zdobila jeho bruselskou rezidenci, později byla převezena do Vídně a zdědil ji kníže Jan Adolf I. ze Schwarzenbergu. Do počátku 18. století visela v interiéru Schwarzenberského paláce ve Vídni.

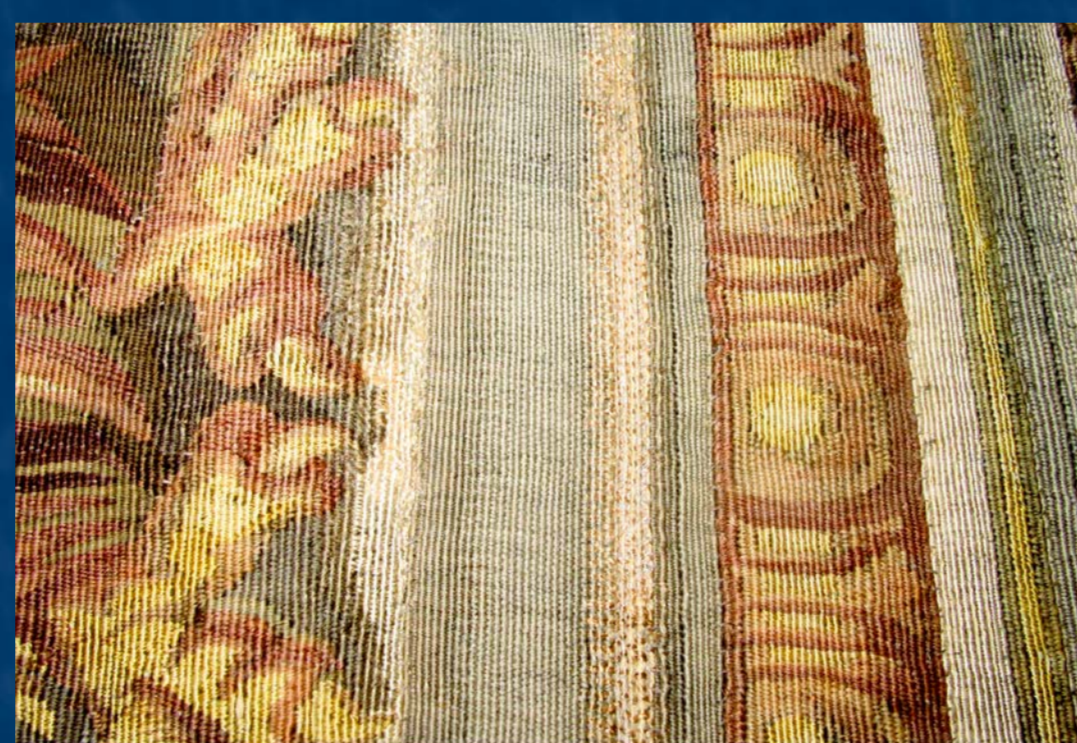
Scéna, v níž dochází k prvnímu setkání obou hlavních hrdinů příběhu, se odehrává v pootevřeném válečném stanu. Nalevo sedí na trůnu vojevůdce Holofernes v polo-rozhalené zlatavé tunice, zdobené perlami a drahokamy, který zálibně pohlíží na Juditu a vyzývá ji, aby povstala. Židovská vdova, oděná do zlatého šatu a brokátového pláště s perlami, s perlovým diadémem na plavých vlasech, se sklání v předstíraném gestu nejhlubší pokory. S prosebným výrazem následuje svou paní starší služebná v prostém hnědém šatu, které se u pasu houpe velký pytel – jeden z nástrojů připravených ke zpečetění Holofernova osudu. Vedle stupňů trůnu leží odložené součásti válečnickovy zbroje.

Tapiserie byla před započítím restaurování značně znečištěná a celá její plocha byla nepravidelně pokryta drobnými tmavými skvrnami plísně. Následkem nevyhovujícího skladování během 19. století došlo k degradaci vazby především v útku. Nejvíce byly poškozené partie ze světlého hedvábí a tmavě zbarvené vlny. Vlákna byla natolik narušena, že jejich části vypadaly. Lokálně byla porušena i útková vlákna. Okraje tapiserie navíc nesly stopy poškození hlodavci. Chyběla též část vazby podél levé vertikální bordury. Na konci 19. století byla tapiserie amatérsky podšita pláťenými záplatami s malovanou retuší na líci.

V průběhu restaurátorského zákroku byly šetrně odpárány neodborné starší záplaty a tapiserie byla řídkými stehy přichycena na pomocnou síť. Poté bylo provedeno čištění aerosolovou metodou za pomoci neutrálního detergentu. Sušení probíhalo přirozeným způsobem v pokojové teplotě. Po vyčištění byla pomocná síť odstraněna a tapiserie byla po celé ploše podložena tenkým lněným plátnem, k němuž byly postupně všechny poškozené partie zafixovány pomocí tzv. šité skeletáže a esteticky integrovány. Při šití fixaci se vždy používá historicky odpovídající materiál (vlna do vlněného útku, hedvábí do hedvábného útku) v příslušném barevném odstínu. Chybějící partie při levé borduře byla dotčána na přídavném stávku a šitím zafixována k rubu tapiserie.



Postup restaurování šitou skeletáží – konstrukce útku šitím přes vlákna pomocné osnovy



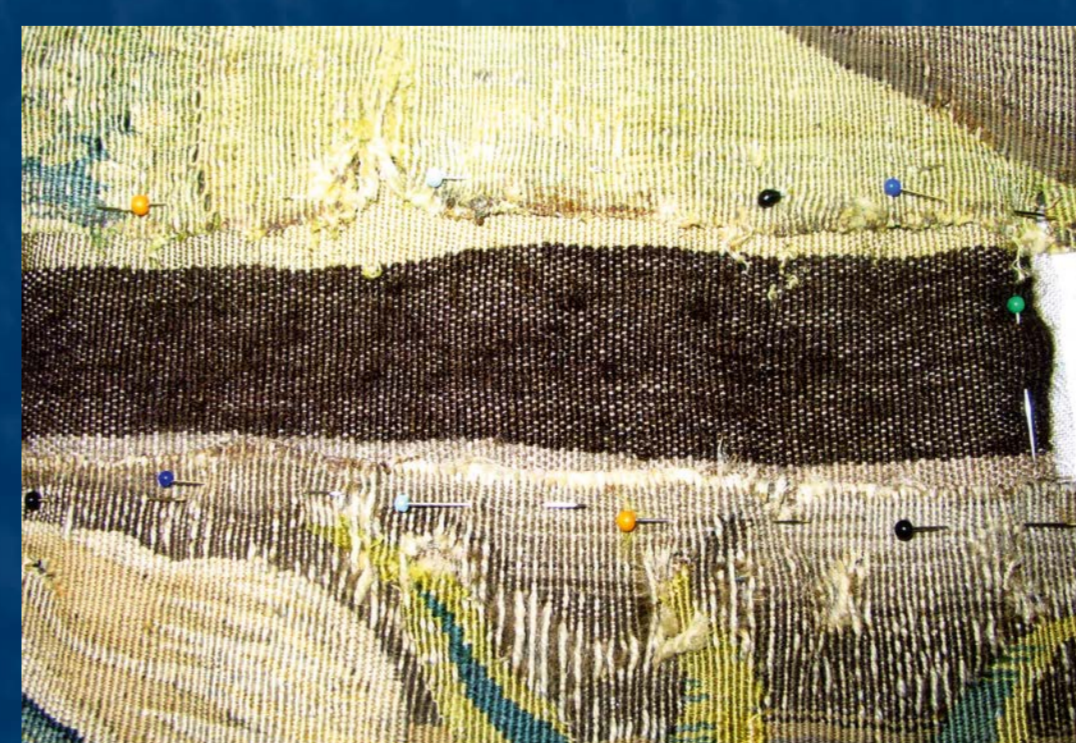
Poškozená partie tapiserie po restaurování



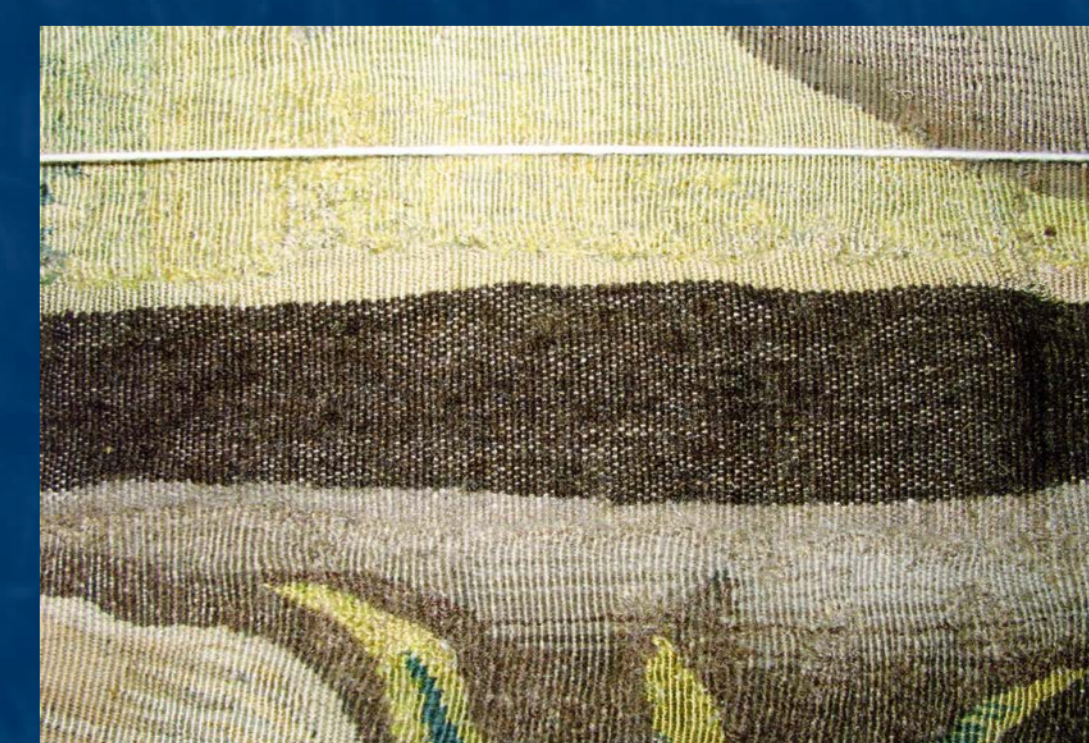
Detail poškozené tapiserie s chybějící vazbou



Tkaní plomba na pomocném stávku



Utkaná plomba z rubu přišpendlená k vazbě tapiserie



Detail poškozené tapiserie po zafixování tkané plomby šitou skeletáží