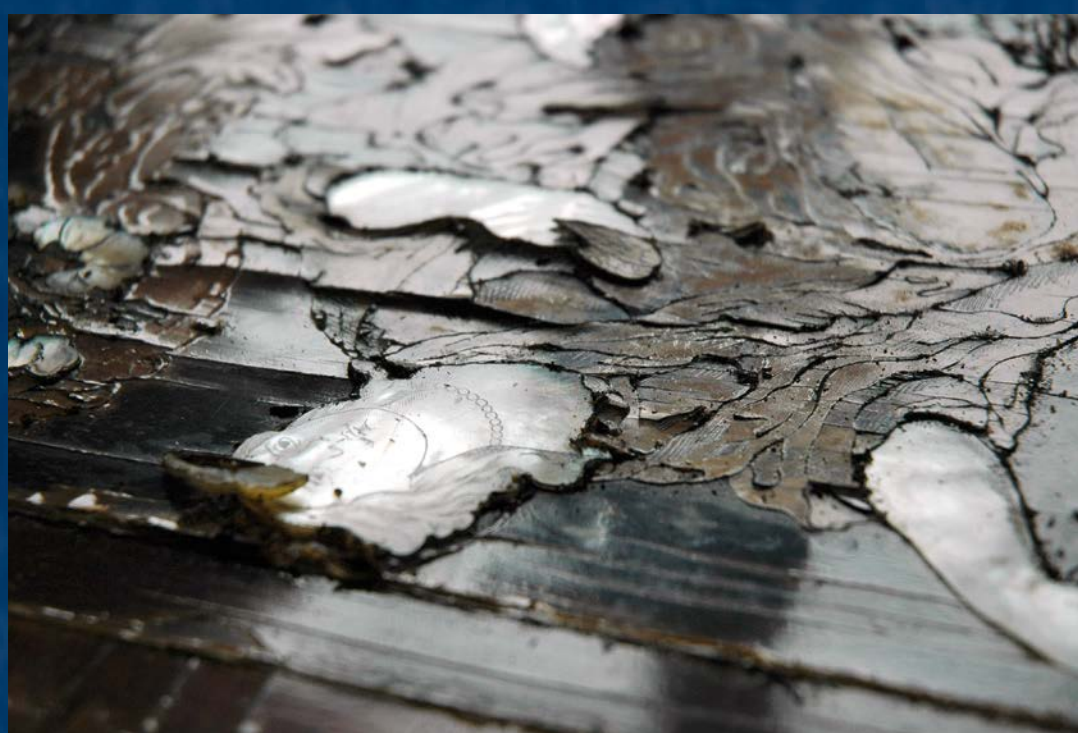




Deska stolu s královnou Dídó po restaurování



Deska stolu s hrdinou Aeneem po restaurování



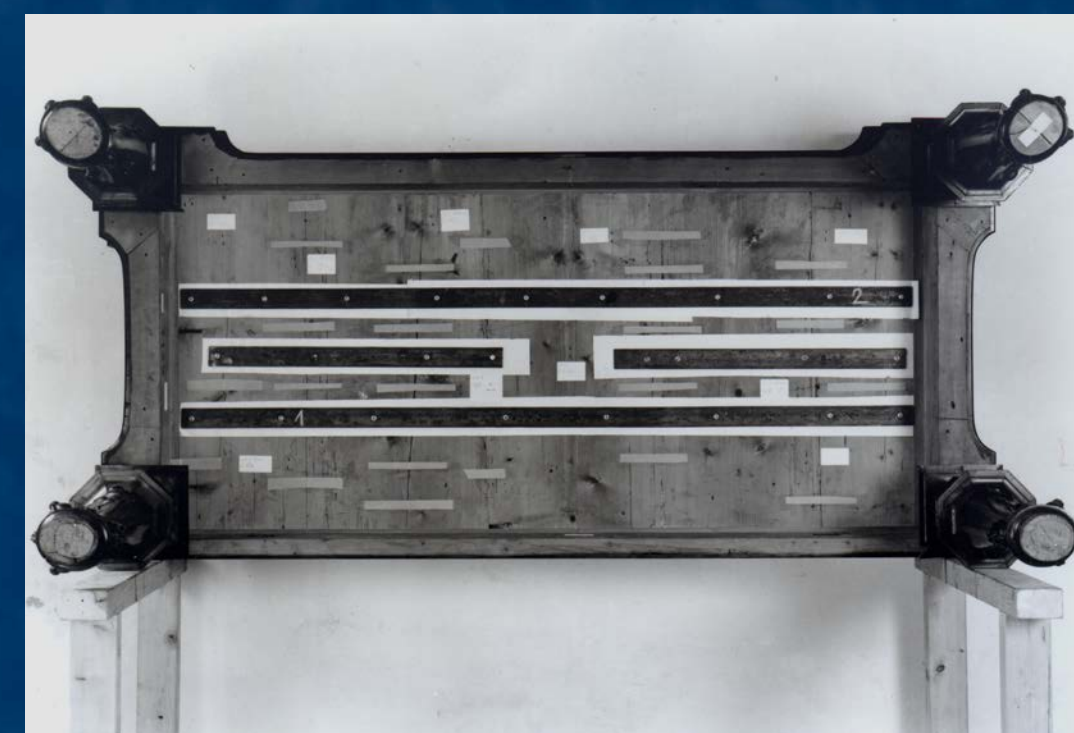
Detaily výzdoby poškozené vlhkostí před restaurováním



Detaily výzdoby poškozené vlhkostí před restaurováním



Detail poškozené postavy putta mezi květinami - hlava a část trupu odpadly, v pozadí popraskaná dýha s šelakovou politurou



Rub stolní desky v průběhu restaurování provizorně zpevněný kovovými pásy

# Dva stoly s motivy příběhu Aenea a Dídó



Státní zámek Hluboká,  
Národní památkový ústav – územní památková správa v Českých Budějovicích  
technika: soustružení, dýhování, marketerie, řezbování; materiál: palisandr,  
zimostráz, eben, mosaz, cín, stříbro, perleť, slonová kost, želvovina  
jižní Německo, počátek 18. století, podnoží 1842  
restaurování: Petr Johanus, Václav Vondráček, 2006–2007

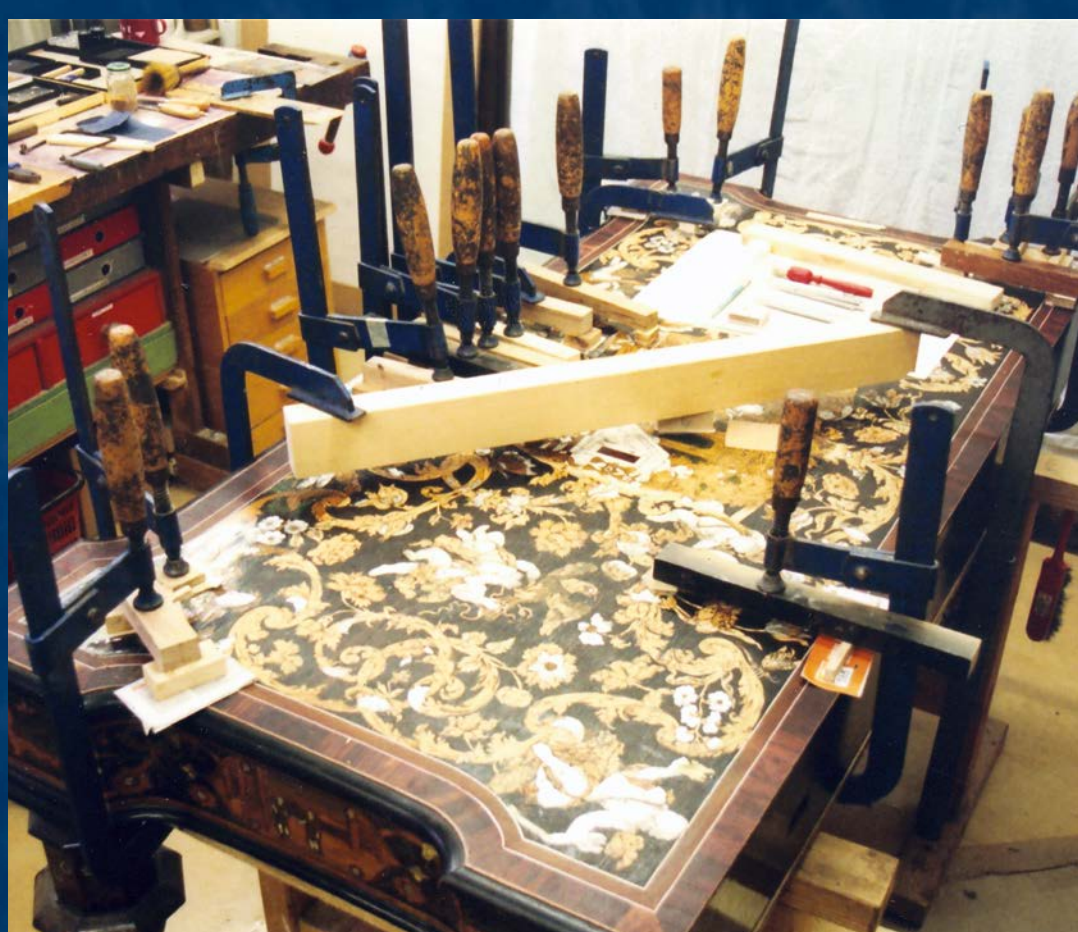
Dvoudílný stůl čtvercového půdorysu je konstrukčně řešen tak, že umožňuje rozložení na dva samostatné obdélníkové prvky. Výzdoba obou pendantů je provedena technikou velmi náročného marketerie a intarzie s bohatou figurální a rostlinnou výzdobou, v detailech je umocněna připalováním ve dřevě a precizním gravírováním ve slonové kosti, perleti, kovu a dřevě. V rozích stolů jsou umístěny alegorické postavy panovnických ctností. Ve středu prvního kusu je ztvárněna postava vojevůdce ve zbroji, kterým je hlavní hrdina Vergiliova eposu Aeneas. V centru druhého exempláře je panovnice se žezlem – kartaginská královna Dídó. Obvod lubů pokrývá architektonická marketerie se stylizovanou figurální stafáží. Mírně kónické vyřezávané nohy navíc zdobí florální marketerie a zoomorfní patky.

Zatímco výtvarná výzdoba a její bravurní řemeslné zpracování na barokní desce stolu vypovídá o výjimečné technické dokonalosti, luby stolu (zhotovené v roce 1842) způsobem svého zpracování připomínají spíše mobiliiář měšťanského typu.

Na jaře roku 2006 došlo v období extrémních srážek nešťastnou náhodou k zatečení do pultové střechy zámku přímo nad Ranním salonem, a tedy i k zaplavení obou stolů. Nejcitelněji byly poškozeny obě stolní desky. U stolu s postavou Aenea došlo k uvolnění výzdoby na celé ploše, na druhém ze tří čtvrtin. Kontaktem s vodou byla kompletně zničena šelaková povrchová úprava. Důsledkem bobtnání a smršťování klasického

klíhu použitého na lepení marketerie došlo k úplnému vytlačení všech dílů výzdoby nad rovinu stolních desek. Spárované desky tvořící podklad pro marketerii byly na různých místech rozpraskány, jednotlivé prvky marketerie byly vlhkostí zdeformovány a uvolněny od základu. Na četných místech bylo vyplaveno jemné gravírování na dýhách. Vlhkostí byly poškozeny i intarzované a kolorované luby pod deskou stolu, které voda poničila při stékání po profilovaných lištách.

Protože se výzdoba ihned po havárii provizorně přelepila, nedošlo k citelným ztrátám původního materiálu. Pro stanovení průběhu dalších prací bylo nejprve nutné změřit vlhkost vodou nasáklého materiálu. Měření na přibližně deseti místech ukázalo relativní vlhkost 16–21%, bylo ji proto zapotřebí před dalšími restaurátorskými zásahy postupně a pomalu snížit na 8–9%. Aby se zabránilo deformaci horních desek, použily se železné pomocné pásy podložené kartonem. Mezi luby byl zhotoven přídavný rošt s konstrukční deskou, která vyplnila prostor lubů a stolních desek stolu pro snadné a bezpečné upevnování stahovacích ztužidel při klížení výzdoby obou stolů. Jednotlivá lůžka fragmentů výzdoby byla očištěna a příliš zdeformované prvky intarzie a marketerie opatrně vyrovnávány. Od začátku restaurátorských prací bylo při průběžném čištění nutné respektovat původní jemné gravírování. Obě desky byly postupně po malých polích podklížovány. Rozpraskané spáry na podkladových deskách byly před zaklizením dýhované výzdoby, která se musela opatrně, po centimetrech snímat a číslovat, vyšpánovány. Po vyšpánování se jednotlivé očištěné a vyrovnané části výzdoby vracely na původní místa. Chybějící intarzované detaily byly doplněny odpovídajícím materiálem. Po podklizení desek stolů se rozpraskané dýhy zatmelily boloňskou křídou s barevným pigmentem. Jednotlivá políčka byla jemně broušena. Následně byl odstraněn pomocný rošt na rubu desek a železné pásy. Nepůvodní přemalby listoví (zelená barva) byly odstraněny a pod nimi se objevila krásná připalovaná intarzie. Horní plochy s výzdobou se pomalu napouštěly ředěnou bílou politurou. Póry dřeva byly vyplněny klasickou obarvenou pemzou. Dále byla barevnými vodovými mořidly retušována marketerie. Desky stolů byly opatřeny novou šelakovou povrchovou úpravou a zaleštěny do hedvábného lesku. Tvarované luby a jejich uvolněná kolorovaná výzdoba byly podobně jako u desek stolů postupně fixovány k podkladu a zaklizeny. Výzdoba lubů s gryfy, byla též v minulosti neodborně přemalována (zelená barva na křídlech a listoví), což se podařilo odstranit. Oděrky řezbovaných zoomorfních zakončení nohou byly zaretušovány vodovými mořidly, napuštěny řídkým šelakem a po zaschnutí opatřeny emulzí včelího vosku s terpentýnem. Spodní část vrchních desek stolů a vnitřní strana lubů byly konzervovány. Komplexní restaurátorské ošetření obou stolů si vyžádalo téměř patnáct měsíců intenzivní práce.



Postupná fixace marketerie na desce stolu – ateliér Petra Johanause



Královna Dídó s pážetem – detail desky stolu po restaurování



Postupná fixace výzdoby průběžně srovnávaná s původní dokumentací – ateliér Václava Vondráčka



Detail postavy putta v květinové výzdobě po restaurování