



Náročná iluzivní výmalba sálu měšického zámku po restaurování

Na místě staršího sídla renesančního původu nechal postavit hrabě Jan Josef Millesimo (1699–1740) trojkřídlý jednopatrový zámek, který byl za Jana Schmidgräbnera upraven do nynější pozdně klasicistní podoby. V prvním patře vznikl spojením dvou různě velkých klenutých místností nepravidelný prostor sálu s nástěnnou výzdobou. Při podlaze, kolem pilastrů a klenebních výběhů bylo v pozdně barokním období namalováno iluzivní plasticky členěné deštění. Na volných plochách stěn se nacházejí pohledy do romantických krajín s dálkovými průhledy a vysokým nebem. Také klenby pokrývá malba oblohy s poletujícími ptáky. Převážně v prvním plánu jsou krajinné kompozice doplněny o detailně provedené architektonické výjevy nepostrádající drobné lidské postavy v žánrových scénách. Divák má příležitost nahlédnout do zalidněného venkova předmoderní doby. Romantické prvky napovídají, že malby vznikly pravděpodobně v rámci pozdně barokní úpravy zámku (zakončené v roce 1775) či nedlouho poté.

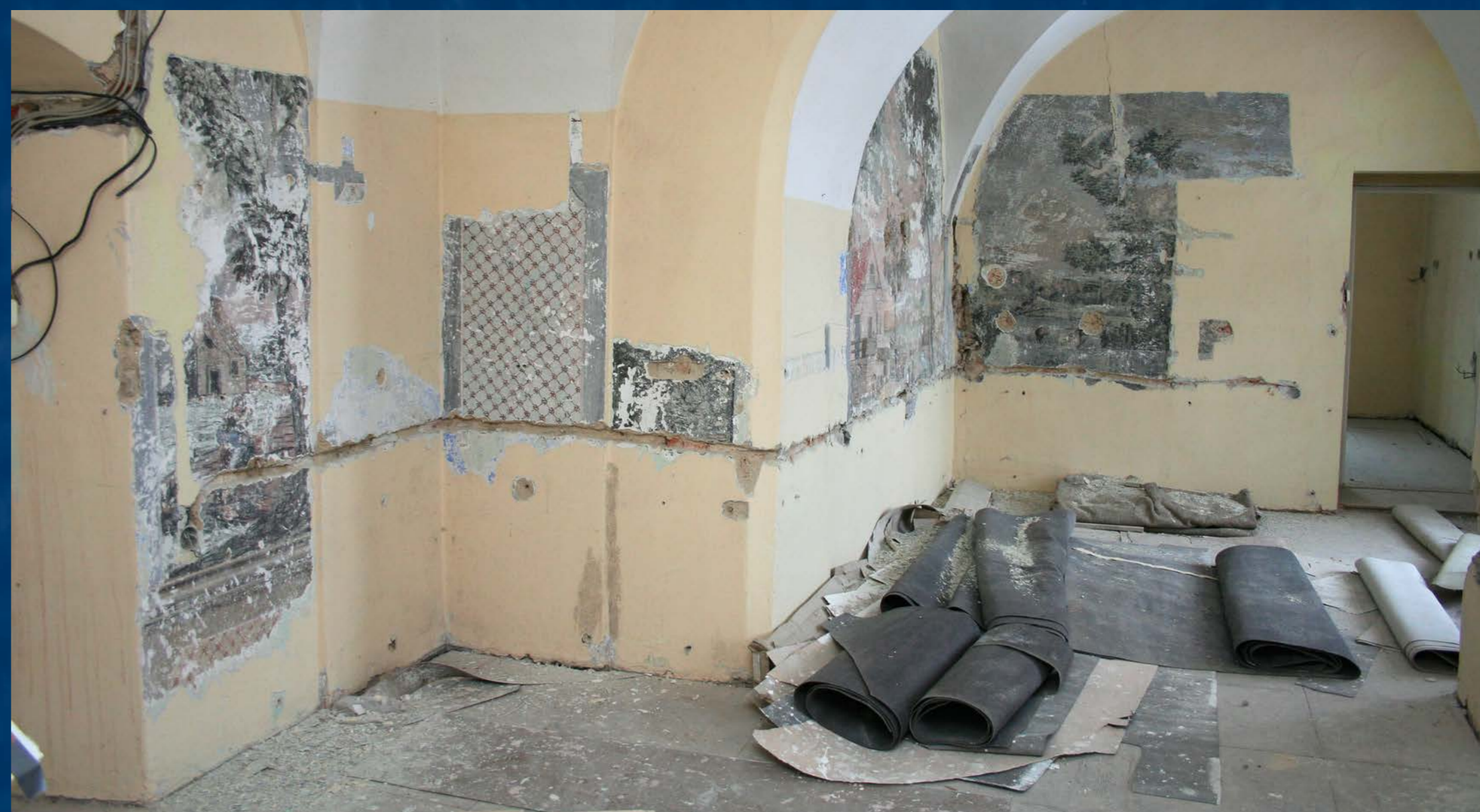
Podobné motivy můžeme nalézt i v dalších zámeckých, palácových, klášterních i měšťanských interiérech. V jihočeském kraji lze s tímto nálezem srovnat obdobně datovanou výzdobu sálu ve formě saly tereny na zámku Dačice. Nepříliš odlišný typ nástěnné výmalby se zachoval i v břevnovském klášteře a na zámcích Kozel, Bon Repos či Olešná.

Měšický zámek byl v osmdesátých letech 20. století ve velmi špatném stavebně technickém stavu. Nekoordinované stavební zásahy tehdy odhalily a zároveň i poškodily nástěnné malby v jeho interiéru. Podrobný restaurátorský průzkum v roce 2009 potvrdil rozsah i kvalitu nástěnných maleb a přispěl tak k jejich záchraně.

Nástěnné malby byly po kompletním odkryvu zpevněny, poškozené části omítek doplněny a drobná poškození vytmelená. Odkryté originální partie byly restaurovány a zničené části, zejména při podlaze a v místech vedení inženýrských sítí, se podařilo rekonstruovat. Komplexní restaurátorský zásah tak zachránil cenné umělecké dílo barokní iluzivní tvorby a svědectví o šlechtické kultuře českého venkova.



Detail malby po vytmelení



Pohled do sálu po objevu maleb a provedení sond

Iluzivní výmalba zámeckého sálu



Zámek Měšice (okres Tábor), vlastník: Jan Berwid-Buquoy
 technika: nástěnná malba fresco-secco
 1770–1780
 restaurování: Josef Novotný, 2009, 2012–2015



Postupné odkrývání nástěnných maleb



Malba v závěru restaurátorského zásahu



Malby po odkrytí, v průběhu tmelení defektů



Malba jedné z iluzivních krajín po restaurování



Strop po restaurování