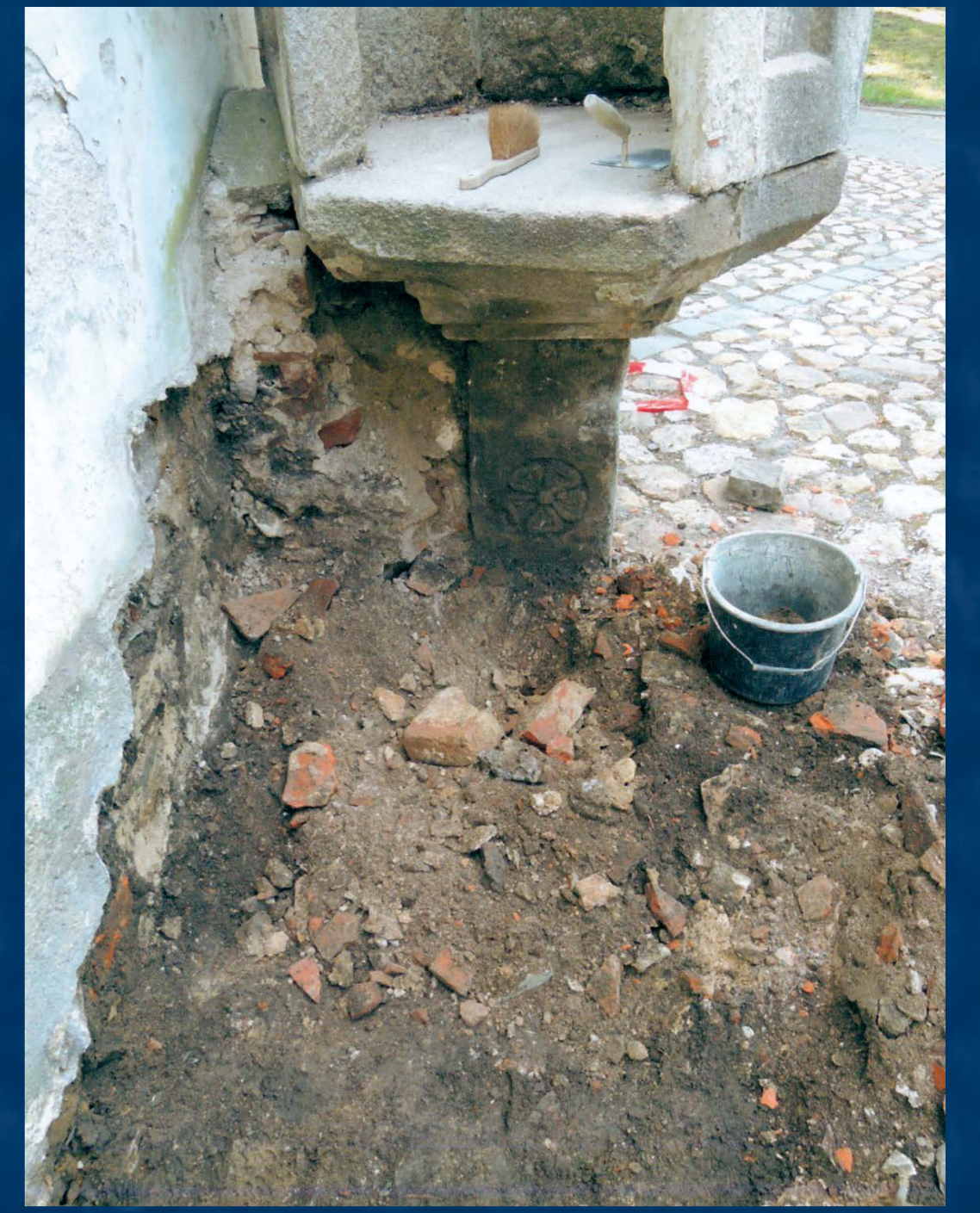




Kamenná kazatelna při nároží kostela po restaurování



Kamenné schody před opravou



Průběh demontáže, nález pohledově zamýšleného reliéfu růže

Kamenná kazatelna



kostel sv. Marka v Soběslavi (okres Tábor), vlastník: Římskokatolická farnost Soběslav
 technika: kamenosochařská práce (žula)
 1660
 restaurování: Jaroslav Fuka, 2015

Hřbitovní kostel sv. Marka stojí jihovýchodně od historického centra Soběslavi za Černovickým potokem. Zbudován byl jako jednolodní s trojbokým presbytářem, severní sakristií s oratoří v patře, západní předstíní a osmibokou kaplí Panny Marie na jižní straně lodi. Jak dokládá pamětní kámen na severní fasádě, počátek stavby na náklad soběslavského primátora Zachariáše Markovského a dle projektu Francesca de Carde se datuje 9. květnem 1650. Kolem kostela se rozprostíral rozsáhlý hřbitov obdélného půdorysu, který má dnes parkovou úpravu. Na jeho existenci upomínají dvě raně barokní brány z roku 1651.

Blízko severozápadního nároží lodi byla v roce 1660 přistavěna kamenná kazatelna. Schody se zděným parapetem vedou do polygonálního kalichu, jehož boky člení vpadlá půlkruhově ukončená pole. Kazatelna je usazena na kamenném pilířku s římsou, reliéfem pětilisté rozety a letopočtem 1660.

Před započítím restaurátorského zásahu byly kamenné části kazatelny znečištěny, jejich povrch pokrývaly drobné řasy a lišejníky. Celá konstrukce byla staticky narušená, řečníště v převážné míře dodatečně podezděno a schodišťové stupně buď vykloněny, nebo z části scházely.

Kazatelna proto byla rozebrána a převezena do restaurátorského ateliéru. Při úpravě základové partie se podařilo pod mladší valounovou dlažbou nalézt zasypanou kamennou patku nohy. Originální kamenné části konstrukce byly očištěny, zpevněny a drobná



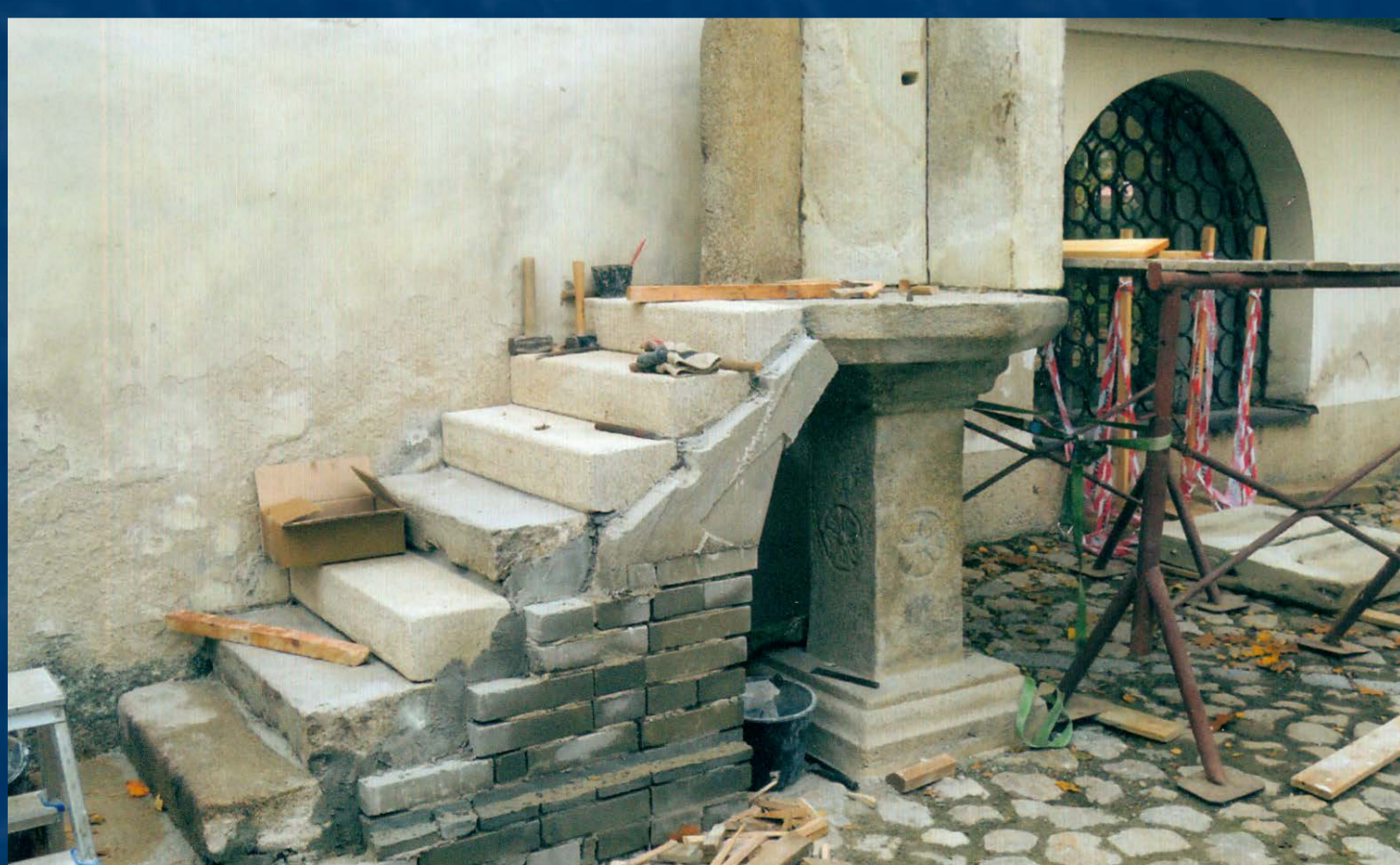
Kamenná kazatelna před restaurováním

poškození doplněna umělým kamenem. Před opětovným osazením kazatelny při severní straně lodi byla pomocí klenutého zděného pasu upravena nosná zděná konstrukce, a to tak, aby se maximálně pohledově uvolnilo řečníště kazatelny, které bylo stabilizováno pomocí kovových táhel. Odhalená patka sloupu byla osazena na úroveň stávající dlažby, chybějící části kamenných schodišťových stupňů a kamenného madla doplnily tesané prvky z typově blízké žuly.

Restaurátorské práce zachránily a do původní podoby rehabilitovaly unikátně dochovaný příklad raně barokní venkovní kazatelny.



Pod úrovní terénu nalezená patka v průběhu čištění



Montáž kazatelny, dozdivání schodiště a navrácení původních stupňů



Vnitřní strana řečníště po restaurování a přikotvení ke stěně



Detail výzdoby a datace po restaurování



Kazatelna po restaurování