



Celek kamen po restaurování

Během rehabilitace interiéru části hostinských apartmá ve druhém patře zámku Hluboká byl restaurován soubor třinácti kachlových kamen středoevropské provenience, převážně z poloviny 19. století. Výjimkou byl barokní kus zdobený kachličky z modré delftské fajánsy s jemně našedlou glazurou. Zda kamen sloužila k vytápění zámku Hluboká již před jeho přestavbou v polovině 19. století, nevíme, přibližně od roku 1860 jsou umístěna v ložnici Černínů v druhém patře zámku.

Podstavec kamen je tvořen obdélnými vpadlými výplněmi, kamnový sokl je dělen na dvě části, na každé straně osazené čtvercovými kachlemi. Více než sto kachliček s modrým kobaltovým dekorem je zdobeno figurálními motivy jezdců, vojáků, venkovanů, vedutami i scénami z venkovského života, náměty vycházejícími z vlámské malby 17. století. Zešíkmené hrany jsou v dolní části vyduté, vodorovně rýhované, s drobnými plastickými motivy, horní část tvoří nástavec ze dvou komolých jehlanů se zkosenými hranami nad sebou. Štítová výplň je ukončena plastickou korunou, nad kterou je v oválném medailónu písmeno S, nahoře celek vrcholí koulí.

Před restaurováním byla kamen silně znečištěna, měla na velké části povrchu popraskanou a odprýskávající glazuru, část dekorativních detailů byla mechanicky poškoze-



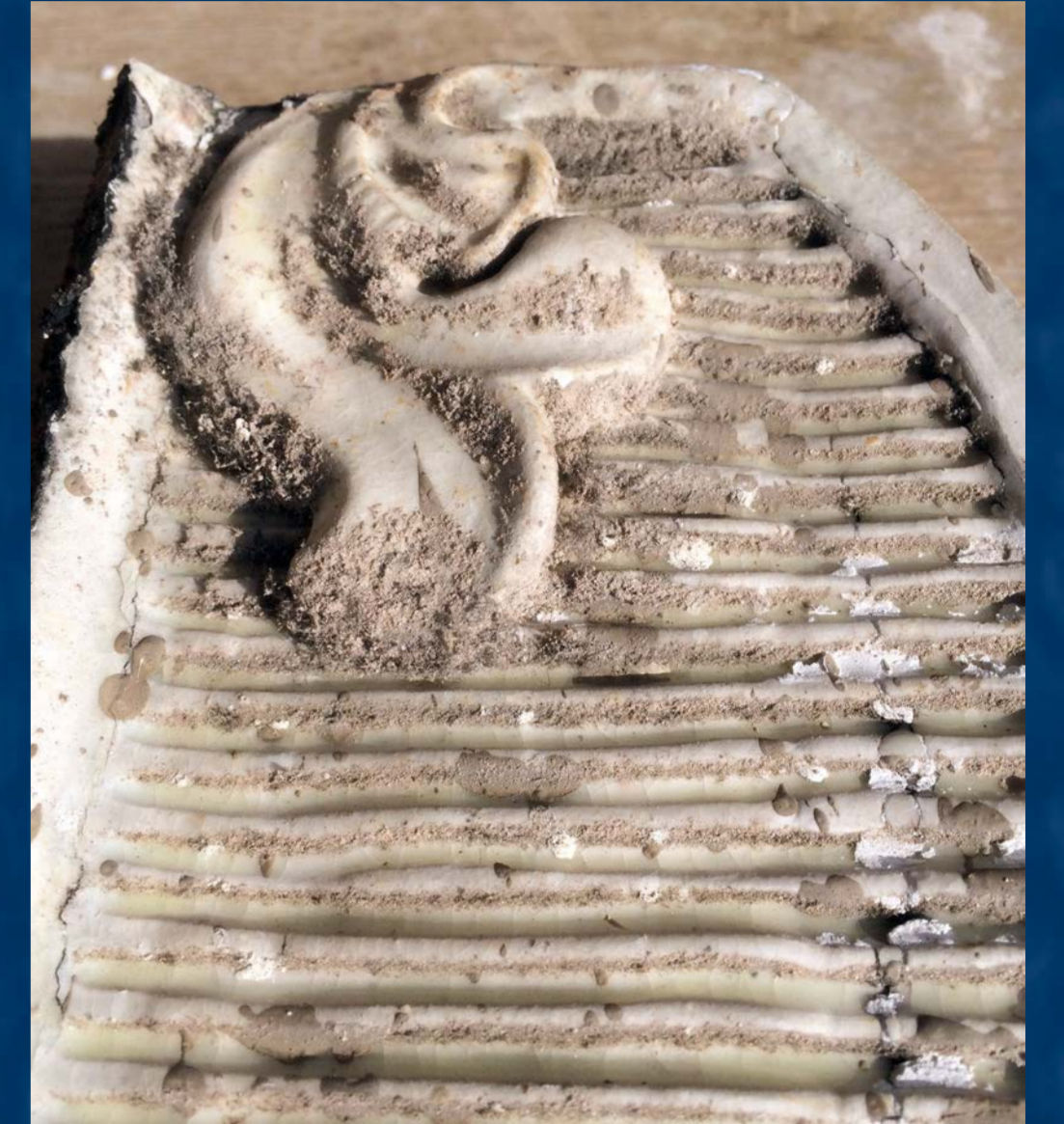
Detail vytmelené praskliny



Popraskané kachloví



Nález po rozebrání kamen



Nečistoty na povrchu kamen

Kachlová kamna



Státní zámek Hluboká, Národní památkový ústav – územní památková správa v Českých Budějovicích
 technika: kamnářské práce, malba pod glazurou, glazování, výška kamen: 260 cm
 Německo / Holandsko (?), druhá polovina 17. století
 restaurování: Petr Miklíček, 2016

na, ulámána, některé detaily zcela chyběly, takže se začala ztrácet tvarová zdobnost kamen. Degradaci kachlů ovlivnilo používání kamen v sedmdesátých letech 20. století, kdy se v kamnech necitlivě topilo uhlím a byly odstraněny původní tahy.

Při restaurování byl korpus kamen postupně od vrchní koruny po úroveň topeniště rozebrán. Byly odstraněny zbytky starých jílu a spárovacích hmot z minulých období, vyčištěné kachloví znovu postaveno klasickou kamnářskou metodou pomocí jílu s pískem. Po sestavení korpusu kamen se pomocí vysoce pevnostní sádry doplnily ulámané a poškozené detaily ornamentů. V 19. století se často lesk glazury udržoval přetíráním kůžemi od špeku, mastnota proto vytvářela skvrny a matné závoje. Na omytém kachloví byly provedeny barevné retuše pomocí barevných, lehce okližených pigmentů a lesk glazury byl napodoben pomocí polyuretanového laku na vodní bázi. Revize spárování byla prováděna tak, aby se spárovací hmota svým odstínem přiblížila co nejvíce původní barevnosti. Na závěr byl ošetřen povrch glazury. Aby mohla být místnost příležitostně temperována, bylo rozhodnuto osadit jednotlivé korpusy elektrickými tělesy. Tato tělesa nemají funkci vytváření sálavého tepla, ale pouze temperování s povrchovou teplotou do 60° C.



Po rozebrání kamen



Průběh restaurování



Oprava plastických detailů



Stavba kamen po restaurování



Detail kamen po restaurování