



Interiér německé kaple sv. Jana Nepomuckého

Obrazový cyklus ze života sv. Jana Nepomuckého

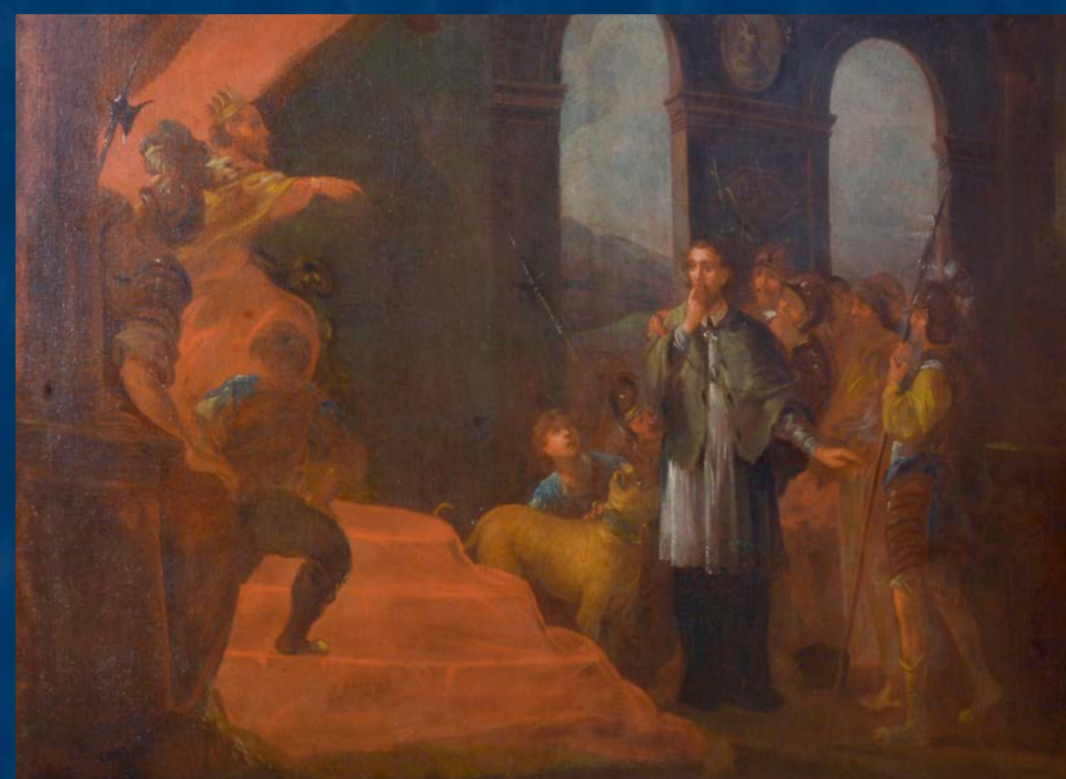


kaple sv. Jana Nepomuckého v Němčicích u Strakonice, vlastník: Václav Dlahoweský
 technika: olejomalba na plátně, rozměry: 177 x 140,5 cm
 Čechy, 1727
 restaurování: Jiří Matějček, 2015

Obrazy jsou součástí původní výzdoby kaple, kterou nechal postavit Jan Felix Chanovský mezi lety 1727–1729. Z historického hlediska je důležitý i fakt, že příbuzným stavitele kaple byl kanovník svatovítské kapituly a světicí biskup Jan Ignác Dlahoweský (1638–1701), který byl velkým ctitelem a šířitelem úcty k Janu Nepomuckému, výrazným způsobem se zasloužil o jeho svatořečení v roce 1729 a v roce 1696 zámek koupil. Roku 1668 napsal latinské pojednání O blahoslaveném Janu Nepomuckém, kanovníku pražském a děkanu královské kaple u Všech svatých, které sice nebylo nikdy vydáno, ale stalo se podkladem pro knihu sepsanou v letech 1670–1671 jeho přítelem, historikem a jezuitou Bohuslavem Balbínem (Život svatého Jana Nepomuckého, pražského chrámu metropolitního u sv. Víta kanovníka, kněze a mučedníka). Tento velmi populární tisk se stal podkladem pro vyobrazení životních příběhů na německém cyklu, obsahujícím tato zastavení: Jan jako almužník, Jan zpovídá královnu, Král se snaží penězi i sliby přesvědčit Jana k vyzrazení zpovědního tajemství, Jan je 10. dubna svržen do Vltavy a Janovo tělo je nalezeno u pravého břehu Vltavy.



Obraz Král se snaží penězi i sliby přesvědčit Jana k vyzrazení zpovědního tajemství v průběhu čištění



Obraz Král se snaží penězi i sliby přesvědčit Jana k vyzrazení zpovědního tajemství po restaurování



Obraz Janovo tělo je nalezeno u pravého břehu Vltavy po restaurování



Oltářní obraz Jan jako almužník po restaurování

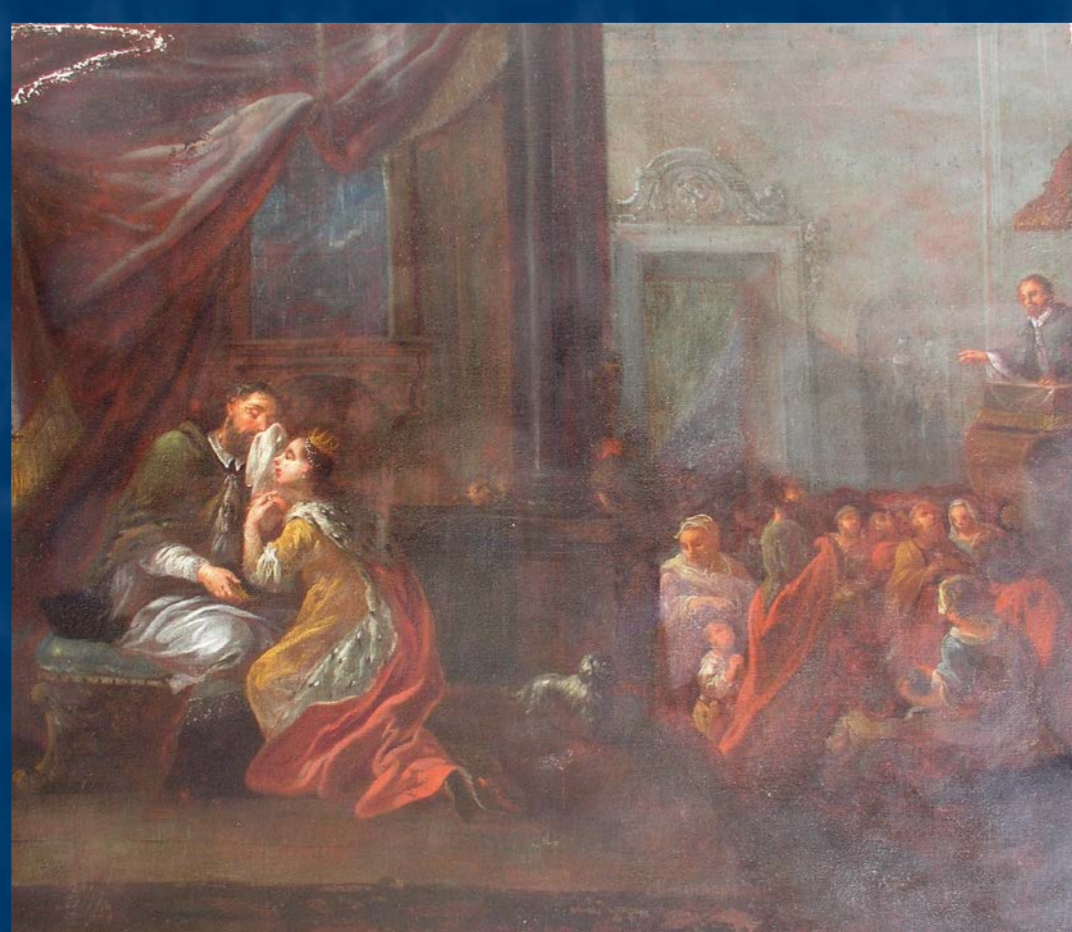
Obrazy byly ve druhé polovině šedesátých let 20. století nažehleny na nové plátno voskopryskyřičnou směsí a napnuty na nově zhotovené spodní napínací rámy se středovou příčkou, které se však ukázaly jako konstrukčně slabé a dlouhodobě nevyhovující. Působením značně vysoké atmosférické vlhkosti v objektu i vlivem přímého slunečního záření došlo k silné degradaci lakové vrstvy, která se zakalila, zešedla a obrazy znečitelnila. Také retuše a lokální přemalby výrazně ztmavly. Barevná vrstva byla celoplošně zkrakelovaná, lokálně s nebezpečným odpadáváním barevné vrstvy a četnými defekty. Nejvíce poškozen byl obraz Jan je 10. dubna svržen do Vltavy. Černé dřevěné rámy s vnitřní zlacenou lištou byly silně ztrouchnivělé, napadené červotočem, vnitřní lišty se rozpadávaly.

Na základě provedeného restaurátorského průzkumu a sondáže byl stanovený přesný postup restaurátorských prací, technologie snímání laků a přemalby. Po zajištění maleb a sejmutí pláten z napínacích rámců restaurátor vyčistil zadní stranu obrazů. Příložením nového lněného plátna a postupným prožehlováním voskopryskyřičné směsí byla zpevněna originální plátna obrazů. Upevněna a vyrovnána byla i malba s podkladem. Po rentoaláži obrazů na nové plátno a odstranění krycích přelepů byly z maleb sejmuty staré zakalené laky a ztmavlé přemalby a retuše. Po napnutí obrazů na nově zhotovené napínací rámy se středovou příčkou, vytmelení defektních míst křídovým emulzním tmelem a vybroušení tmelem, byly podloženy akvarelem a opatřeny vrstvou damarového mezilaku s příměsí polymerovaného oleje. Vzhledem k velkému poškození malby, musel restaurátor provést nejen scelující retuše, ale i napodobivou rekonstrukci dle grafických předloh. Po vyzrazení retuší nanaslel na malbu závěrečný damarový lak s příměsí většího množství lněného polymerovaného oleje, který by měl v budoucnosti zabránit zákalům laku.

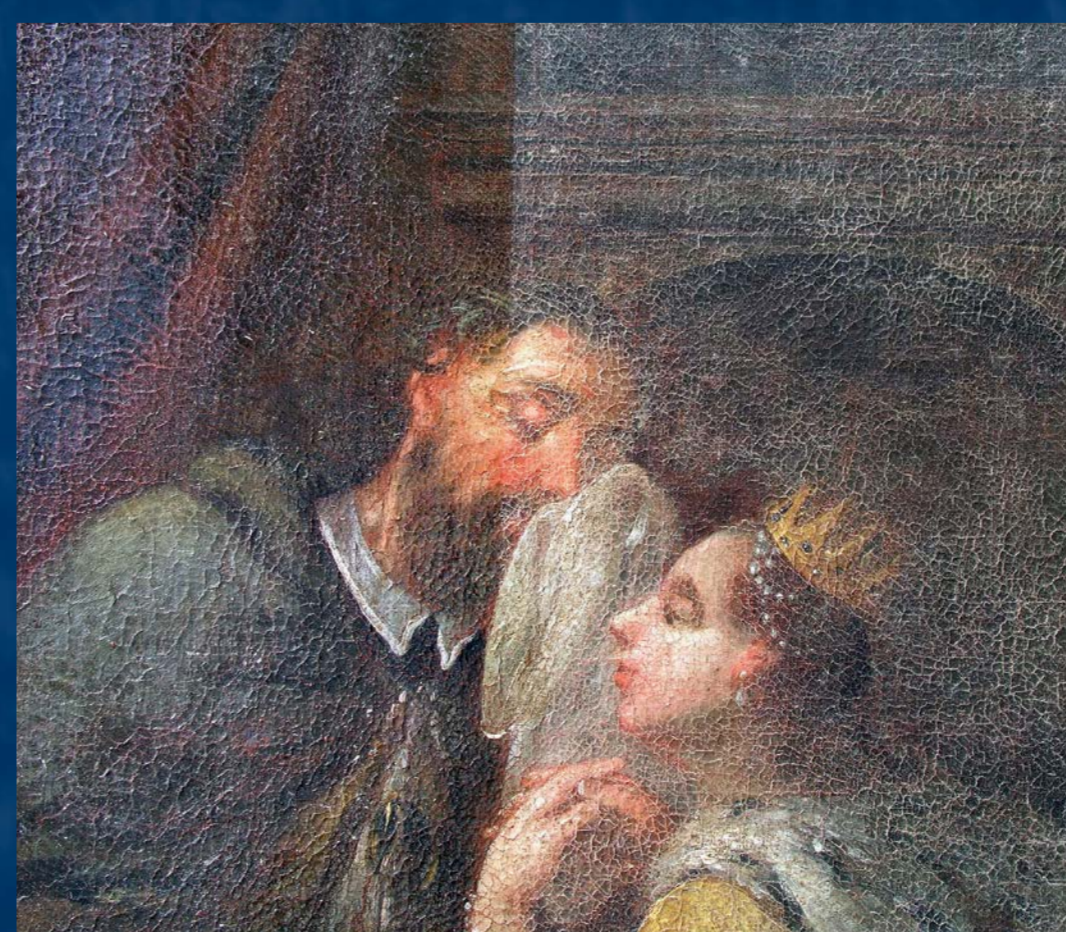
Majitel Dr. Václav Dlahoweský financoval restaurování těchto kulturních movitých památek zcela sám. Po ošetření ozdobných rámců byly obrazy umístěny zpět na svá místa do prostoru zámecké kaple. Aby byly obrazy nadále více chráněny před dopadem slunečního svitu, opatřil obrazy draperiemi z bílého plátna. Také vysoká relativní vlhkost kaple je nadále snižována odvlhčovačem.



Obraz Jan zpovídá královnu před restaurováním



Obraz Jan zpovídá královnu po vyčištění a tmení defektů



Detail obrazu Jan zpovídá královnu v průběhu restaurování



Detail obrazu Jan zpovídá královnu po restaurování