

# EVIDENCE A SPRÁVA ARCHEOLOGICKÝCH DAT V NPÚ

## INFORMAČNÍ SYSTÉM O ARCHEOLOGICKÝCH DATECH – WWW.ISAD.NPU.CZ

Národní památkový ústav v rámci Integrovaného informačního systému památkové péče (IISPP) vytváří nástroje pro správu dat o archeologickém kulturním dědictví v České republice. Sada těchto nástrojů, jež slouží ke sběru, evidenci a prezentaci informací o kulturním dědictví archeologické povahy, nese název Informační systém o archeologických datech, zkráceně **ISAD**.

Prostřednictvím platformy **ISAD** přispívá Národní památkový ústav k plnění závazků, které plynou z mezinárodní dohody – Úmluvy o ochraně archeologického dědictví Evropy, ratifikované Českou republikou v roce 2000.

Základní součástí **ISAD** je odborná databáze Státní archeologický seznam České republiky (**SAS ČR**). Ten eviduje prvky archeologického dědictví jako Území s archeologickými nálezy (**ÚAN**), definované ve smyslu památkového zákona (Zákon č. 20/1987 Sb., o státní památkové péči).

Počátky **SAS ČR** spadají do 90. let 20. století, kdy databáze začala vznikat v off-line formě. V roce 2004 byla vybudována aplikační platforma **ISAD** a vznikla tak první online prezentace databáze **SAS ČR**. Od roku 2012 byl **ISAD** spolu se **SAS ČR** postupně integrován do právě vznikajícího **IISPP**, přičemž tato integrace byla plně ukončena v roce 2023. Tehdy byly spuštěny nové moduly a aplikace pro online správu **SAS ČR** v aplikačním prostředí Památkového katalogu a Geoportálu NPÚ.

**ISAD** tak v současnosti představuje souhrn všech „archeologických“ dat spravovaných v **IISPP**, zároveň však je to také způsob, jehož prostřednictvím jsou jednotlivé složky **IISPP** pro účely správy archeologických dat využívány. Pro ilustraci – například datový repozitář Metaformační systém (**MIS**) slouží ke skladování digitální dokumentace o archeologickém dědictví. Knižní systém **TRITIUS** slouží k evidenci a správě dat, týkajících se archeologických nálezových zpráv a obecně publikované literatury nebo známých pramenů. Prostředí **Geoportálu NPÚ** slouží k tvorbě prostorových dat, souvisejících s prvky archeologického dědictví, a zejména k jejich publikaci prostřednictvím digitálních map. Nejúčelnějším nástrojem jsou však aplikace Památkového katalogu, jež umožňují tvorbu záznamů o archeologickém kulturním dědictví jako o prvcích Archeologického památkového fondu. V rámci **IISPP** se aktuálně připravuje vznik další složky **ISAD**, označené jako **Ústřední evidence oznámení (ÚEVO)**. Vzniká také jako aplikace Památkového katalogu a bude sloužit ke komplexní správě informací o archeologických výzkumech na chráněném památkovém fondu.

Z pohledu zájmů památkové archeologie můžeme Archeologický památkový fond (APF) na základě stanovení jeho památkových hodnot a možnosti evidence v **ISAD** rozdělit do dvou složek.

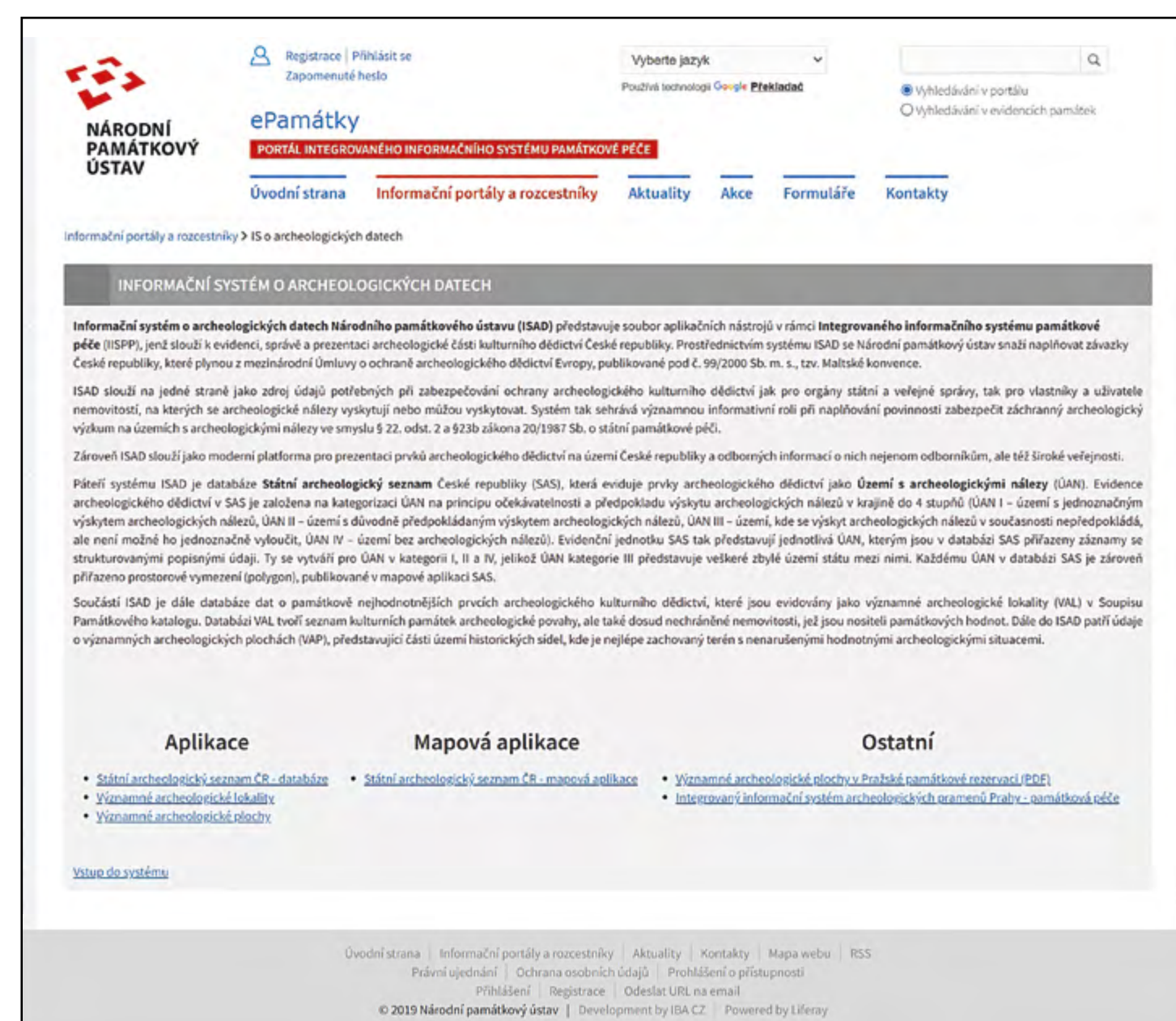
1. Prvky APF bez specifických památkových hodnot. Ty se v krajině vyskytují nebo se jejich výskyt předpokládá všude tam, kde v minulosti probíhala lidská činnost. Tyto prvky se evidují jako **Území s archeologickými nálezy** a základním předpokladem ochrany jejich památkových hodnot je záchranný archeologický výzkum ve smyslu památkového zákona. ÚAN se na základě očekávatelnosti výskytu archeologických nálezů člení do čtyř kategorií: území, kde je výskyt nálezů doložen (ÚAN I); území, kde se nálezy důvodně předpokládají (ÚAN II); území, kde nálezy není možné vyloučit (ÚAN III); území bez archeologických nálezů (ÚAN IV).

2. Prvky APF s rozpoznatými a specifikovanými památkovými hodnotami. Představují je archeologické prvky v krajině s rozeznatelnými relikty archeologizovaných objektů a areálů, například hradiště, tvrzště, mohylová pohřebiště, zaniklé vesnice a podobně. Evidují se jako **Významné archeologické lokality (VAL)** a přes 1700 z nich má památkovou ochranu jako kulturní památky nebo národní kulturní památky. Některé části **VAL**, respektive části jakéhokoliv památkově hodnotného území, mohou být vymezeny a následně evidovány jako **Významné archeologické plochy (VAP)**. Ty představují výseky území, jehož památkové hodnoty spočívají v neporušeném, autenticky zachovalém archeologickém terénu.

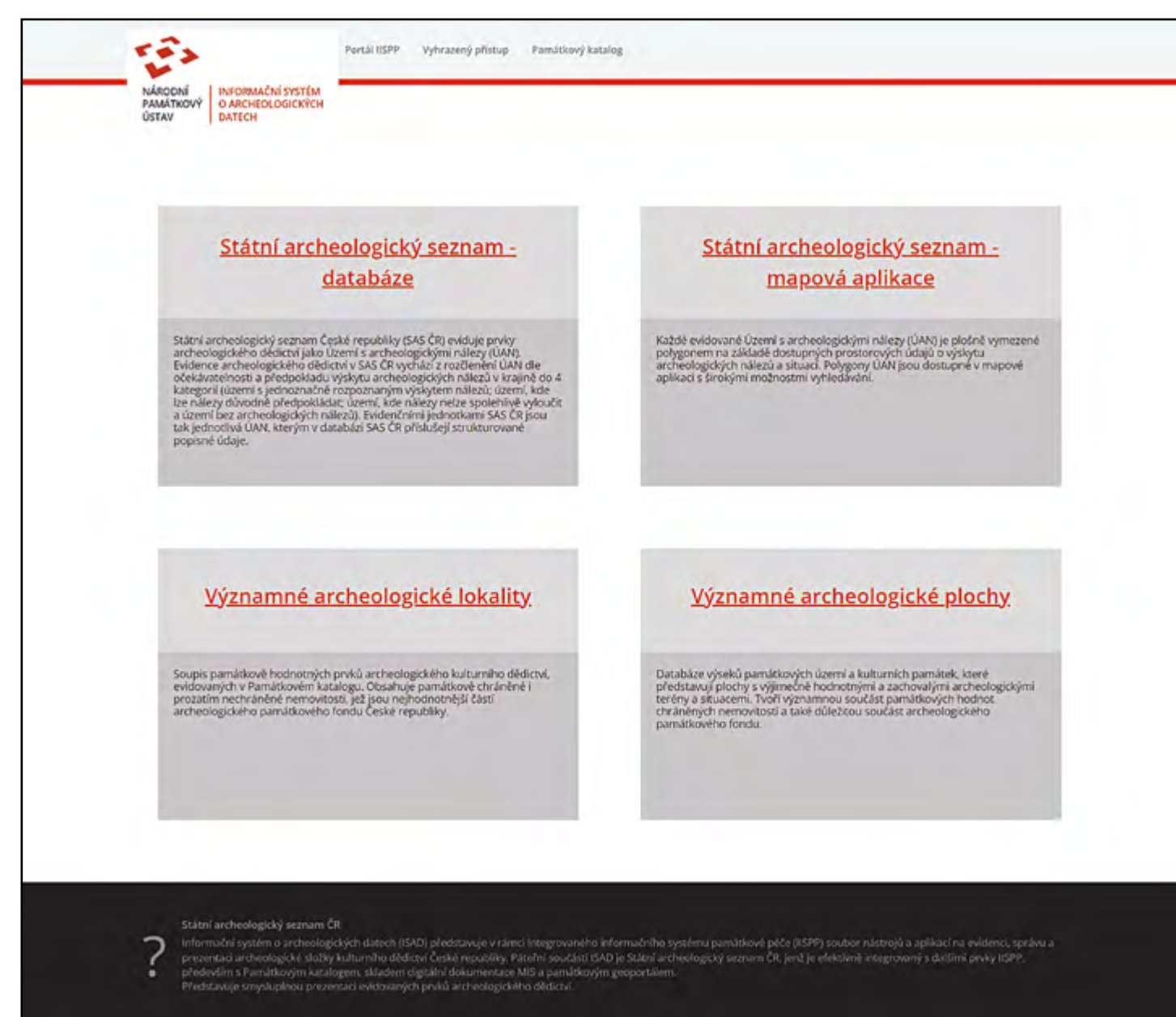
K evidenci **ÚAN** v **IISPP** slouží v rámci Památkového katalogu databáze **SAS ČR**. **VAL** a **VAP** se evidují jako prvky Soutpisu Památkového katalogu. Prvek Soutpisu představuje záznam o jakékoliv nemovité či movité věci, jež je předmětem zájmu památkové péče.

### Seznam zkratk:

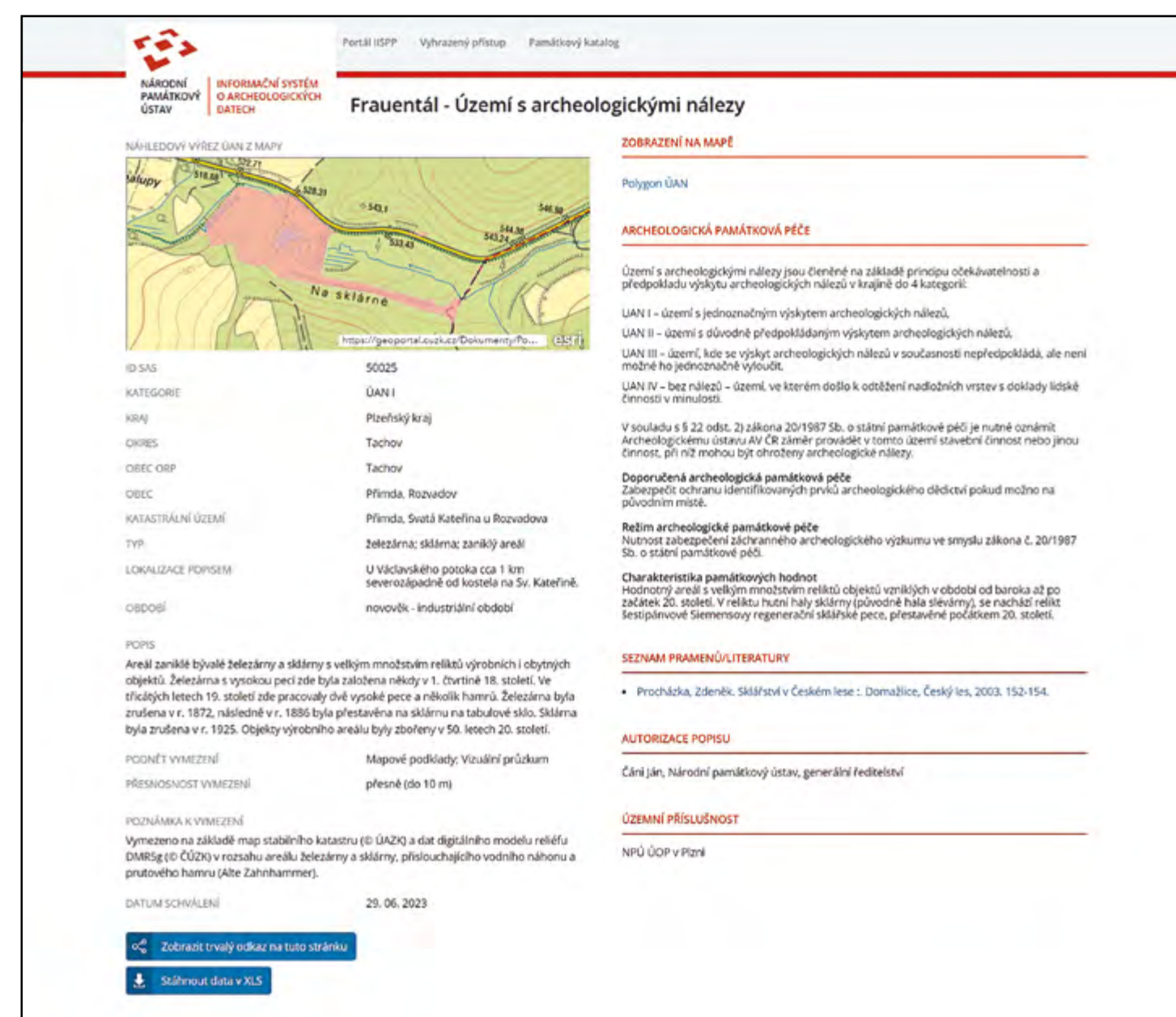
- APF Archeologický památkový fond
- ISAD Informační systém o archeologických datech
- IISPP Integrovaný informační systém památkové péče
- SAS ČR Státní archeologický seznam České republiky
- ÚAN Území s archeologickými nálezy
- VAL Významné archeologické lokality
- VAP Významné archeologické plochy



Rozcestník ISAD na portálu IISPP s úvodními informacemi o systému, jeho účelu a obsahu. Rozcestník obsahuje odkazy na jednotlivé aplikace ISAD a další stránky relevantní pro památkovou archeologii a je dostupný na adrese <https://iispp.npu.cz/rozcestniky/isad>.

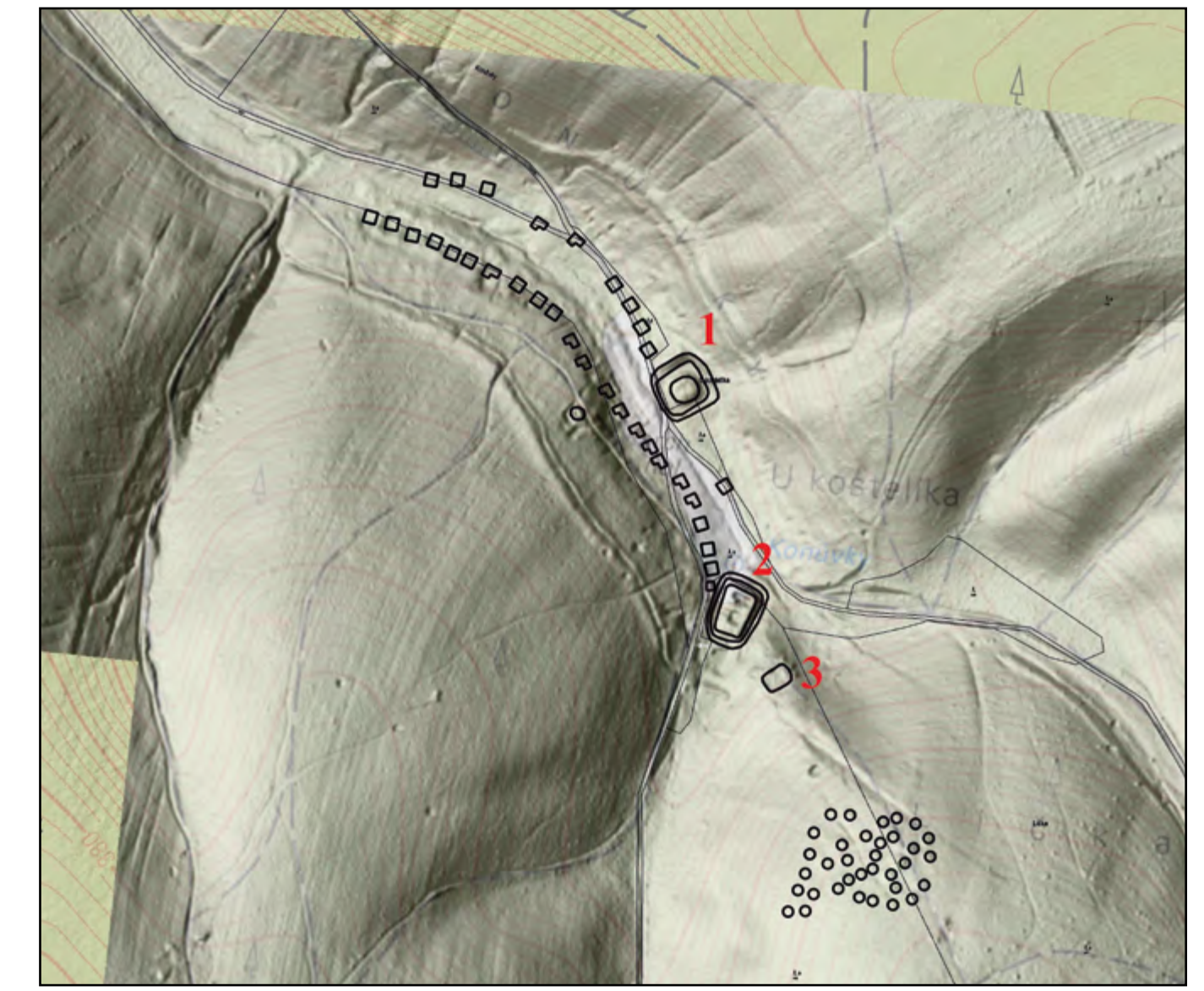


Úvodní stránka ISAD s přístupem do jednotlivých aplikací a jejich stručným popisem, dostupná na adrese <https://isad.npu.cz>.



Náhled na prezentaci záznamu o ÚAN (tzv. karta ÚAN) ve veřejně publikované databázi SAS ČR. Záznam je dostupný na adrese <https://isad.npu.cz/frauental-50025>.

Příklady členění a způsobu evidence archeologického památkového fondu v ISAD na příkladu prvků v trati Konůvky, Lička, k. ú. Heršpice, okr. Vyškov, Jihomoravský kraj



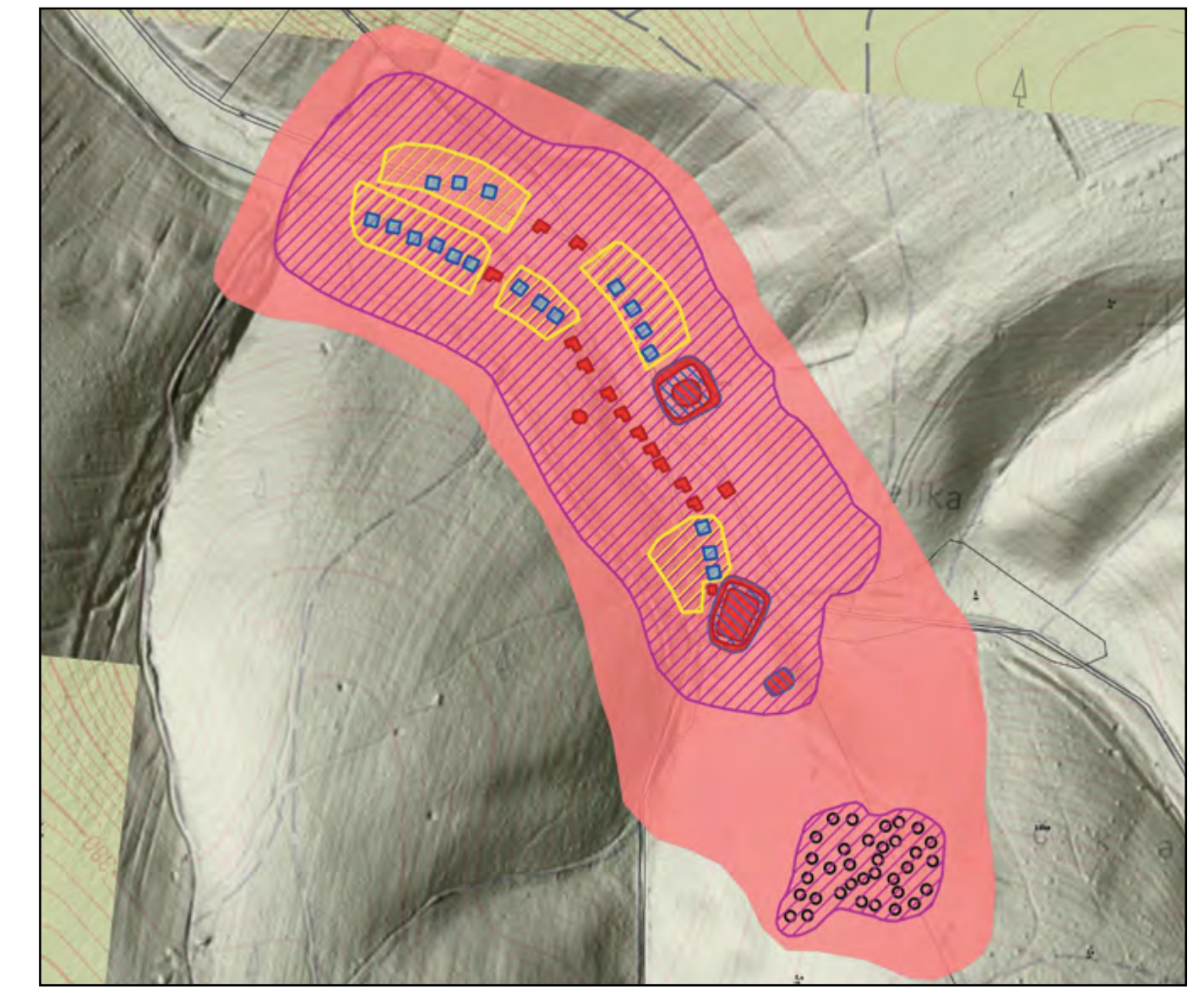
Relikty zaniklé středověké vesnice Konůvky (zánik v 15. století) a přilehlého pravěkého, resp. raně středověkého mohylového pohřebiště s téměř třemi desítkami rozpoznaných mohyl. Lokalita je vizualizovaná na digitálním modelu reliéfu (DMR), pořízeném z dat laserového skenování krajiny (© ČÚZK). Prvky zaniklé vesnice jsou identifikovány na základě zjištění archeologického výzkumu z 60. a 70. let 20. století. Spolu s dispozicí jednotlivých vesnických usedlostí zde byly rozpoznány tvrz typu motte (1), opevněný dvorec (2) a areál kostela s hřbitovem (3).



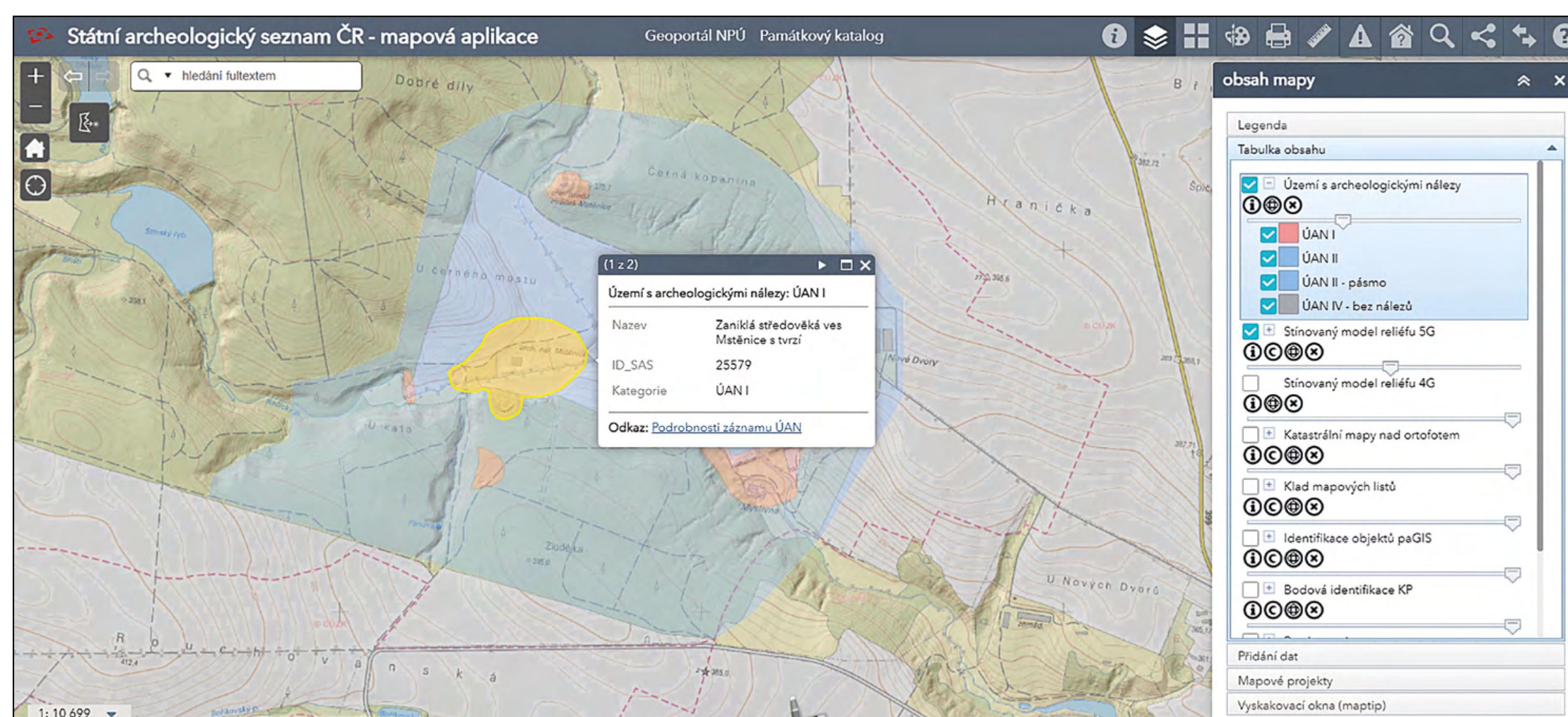
Vymezení ÚAN (červený polygon) v rozsahu intravilánu zaniklé vesnice, vymezeného ohrazením, přilehlého mohylového pohřebiště, navazujících prvků zaniklé kulturní a zemědělské krajiny, zaniklých cest a dalších archeologických prvků. Plocha ÚAN primárně informuje „pouze“ o prokázaném rozsahu výskytu archeologických nálezů (ÚAN I. kategorie).



Pro definování a stanovení rozsahu památkově hodnotných prvků na lokalitě slouží vymezení záznamů VAL, jež jsou evidovány v databázi Soutpisu Památkového katalogu. VAL je možné evidovat jako celé areály, v tomto případě vesnice a mohylník (polygony s různými šrafováními) nebo i jednotlivé objekty v rámci těchto areálů (polygony s modrým šrafováním).



Části ÚAN nebo VAL mohou mít různou úroveň zachování autentického stavu archeologických situací a terénů. V případě zaniklých Konůvek byla značná část archeologických prvků silně zasažena archeologickým výzkumem (černě podbarvené prvky), při němž byly archeologické situace destrukčně a nálezy vyzvednuty. Plochy prvků, které nebyly výzkumem zasaženy (modře podbarvené prvky), mohou být vymezeny jako záznamy VAP (žlutě šrafování polygony), jež se také evidují v databázi Soutpisu Památkového katalogu.



Veřejná mapová aplikace SAS ČR, ve které se publikují polygony ÚAN a další data spravovaná v rámci ISAD a celkově IISPP. Náhled zobrazuje tzv. mapitp se základními informacemi o ÚAN a tabulku s obsahem mapových vrstev. Aplikace s názvem Státní archeologický seznam – mapová aplikace je zpřístupněná v seznamu mapových aplikací na geoportálu NPÚ na adrese <https://geoportal.npu.cz/web/MapApplication>.

Autor: Mgr. Ján Čáni, NPÚ, GnŘ, 2023