

## **Historie plzeňského pracoviště Národního památkového ústavu**

Dějiny soudobé památkové péče v Plzeňském kraji mají svůj počátek v šedesátých letech 20. století, kdy se začíná budovat krajské středisko státní památkové péče, jehož zřizovatelem byl Západočeský krajský národní výbor. Souběžně s ochranou památek se formuje také nová organizace věnující se ochraně přírody. Protože i zde byl zřizovatelem kraj, byly obě instituce spojeny v jeden organizační celek. Ve všech krajích Československé socialistické republiky tak vznikají krajská střediska státní památkové péče a ochrany přírody (KSSPPOP). Ve stejném čase jsou pořizovány první státní seznamy kulturních památek, na jejichž vzniku se podílejí okresní konzervátoři. Tým budoucích památkářů se zvolna buduje a profesně vymezuje. Vyhlášují se první území s plošnou památkovou ochranou, např. městská památková rezervace Cheb nebo Domažlice. Vedle týmu památkářů se v nově vznikajícím středisku začíná organizovat oddělení věnující se správě, údržbě, obnově a prezentaci vybraných kulturních památek – státních hradů a zámků. V rámci střediska se zakládá archiv plánové dokumentace, spisový archiv a také fotografický archiv. Počátky KSSPPOP v Plzni byly

skromné a dnes již málokdo ví, že středisko mělo být původně umístěno do domu v Pražské ulici č. 13, kde dnes sídlí Západočeská galerie. Prvním ředitelem organizace se stala PhDr. Jitka Pavlíková, kterou ve funkci nahradil prom. fil. Karel Seidl. Středisko se usídluje v gotickém domě v Dominikánské ulici č. 4, ke kterému se připojí později také sousední dům č. 6, kde zázemí nalézá především ochrana přírody. Tady krajské středisko zastihuje listopad 1989. Asi rok před tím se funkce ředitele KSSPPOP v Plzni ujímá po Karlu Seidlovi Ing. arch. akad. arch. Jan Hammerschmied, který jej opouští již na přelomu let 1989/1990. Vedením střediska je v hektických porevolučních dnech pověřen přírodovědec Ing. Miloš Hostička, který zhruba po roce funkci předává Ing. Josefu Ždychovi. V tu dobu dochází k rozdělení organizace na dvě samostatné části: památkovou péči a ochranu přírody. Z krajských středisek se stávají památkové ústavy a jejich činnost na poli ochrany přírody přebírá Agentura ochrany přírody a krajiny České republiky. Ing. Ždych setrval ve funkci ředitele ústavu do března 1992, kdy ji přebírá Ing. Karel Drhovský. Pod jeho vedením instituce prochází jak změnou názvů z Památkového ústavu na Státní památkový ústav a nakonec Národní památkový ústav, tak velmi složitým obdobím plným kulturně-společenských a především ekonomických změn.

Prakticky ihned po listopadu 1989 dochází v souvislosti se zahájením restitucí a podnikání k rapidnímu nárůstu agendy v důsledku předchozí absence průběžné údržby nemovitostí, nezájmu socialistického zřízení o technický stav památek a také jejich úmyslné devastace, především v případě vesnických zámků a kostelů. Markantní tato situace byla především v pohraničí. Historická centra měst a obcí, sakrální stavby, panská sídla, tady všude se najednou řeší problémy spojené se záchranou či transformací. To vše vyžaduje zvýšené úsilí a také nárůst počtu pracovníků. Zřizují se nová oddělení jako např. ISO (integrovaný systém ochrany) pověřené dokumentací mobiliárních fondů sakrálních objektů, které především v devadesátých letech čelily bezprecedentnímu nájezdu zlodějů a překupníků se starožitnostmi. Razantně se zvyšuje počet řešených staveb a dalších objektů také po rozšíření počtu území s plošnou památkovou ochranou. Již v roce 1992 je vyhlášeno na 20 nových městských památkových zón a o tři roky později na pět desítek vesnických památkových rezervací a zón. U řady významných památek a městských památkových rezervací se již na počátku devadesátých let vyhlašují ochranná pásma a zvolna se zvyšuje také počet nově prohlášených památek. Devadesátá léta se celkově nesla ve znamení nadšení a naděje, a tomu také odpovídal i zájem

veřejnosti o památkovou péči a obnovu památkového fondu regionu, který byl v obrovské míře zdevastovaný.



Plzeň, domy v Dominikánské ul. č. 4 (dole) a 6 (nahore) – první sídlo tehdejšího Krajského střediska státní památkové péče a ochrany přírody v Plzni, dnes Národního památkového ústavu v Plzni (foto 1986).

Národní památkový ústav, územní odborné pracoviště v Plzni, setrval v Dominikánské ulici v Plzni do léta 2000 a odtud se přestěhoval do nově zrekonstruovaného domu U Zlatého slunce v Prešovské ulici č. 7. V prosinci 2004 Ing. Karla Drhovského vystřídal ve funkci ředitele Národního památkového ústavu, ÚOP v Plzni Mgr. Tomáš Wizovský. O rok později je v rámci hromadného odvolání všech ředitelů územních pracovišť NPÚ této funkce zbaven i T. Wizovský a na jeho místě se objevuje Ing. Alena Svobodová. V prosinci 2006 je z funkce odvolána i ona. V průběhu téhož roku dochází k delimitaci plzeňského pracoviště NPÚ na územní odborné pracoviště v Plzni pro Plzeňský kraj a územní odborné pracoviště v Lokti pro Karlovarský kraj, kde do té doby existovalo pouze detašované pracoviště. V roce 2007 se ředitelkou NPÚ, ÚOP v Plzni stává Mgr. Ludmila Drncová, která ve funkci setrvala až do svého odchodu do důchodu v roce 2010. Na její místo pak nastupuje Ing. arch. Jan Kaigl. V následujícím období plném změn včetně delimitace instituce na dva subjekty – Národní památkový ústav, územní odborné pracoviště v Plzni a Národní památkový ústav, územní památkovou správu (pečující o objekty v majetku státu, tedy státní hrady, zámky, kláštery, kostely, skanzeny apod.) – dochází k další transformaci organizace včetně doprovodných jevů, jako jsou například personální změny. V roce 2017 se po odchodu J. Kaigla funkce ředitele NPÚ, ÚOP v Plzni ujímá Mgr. Petr Sokol, který organizaci vede dosud.

Za posledních 30 let plzeňským pracovištěm památkového ústavu prošly desítky osob – inženýři, architekti, historici umění, archeologové, fotografové a další. Mnozí se nesmazatelně zapsali do porevolučních dějin památkové péče

v Plzeňském kraji. Připomeňme alespoň Libora Gabriela, Ing. arch. Antonína Macháčka, Jaroslavu Frühaufovou, výborného fotografa Jana Gryce a z dosud působících např. Mgr. Ludmilu Drncovou, která byla v roce 2019 za svůj celoživotní přínos oboru oceněna Cenou Jože Plečnika, nebo PhDr. Alenu Černou, která stojí nejen za skvěle zvládnutou záchranou relikvieře sv. Maura. Vzpomínku však zaslouží i správci památkových objektů, z nichž mnozí na “svých” hradech a zámcích setrvali po dlouhá desetiletí.



**Plzeň, dům v Prešovské ul. č. 7**, kde sídlí Národní památkový ústav v Plzni od roku 2000 (foto po obnově v r. 1999).

# PAMÁTKOVÝ FOND NAŠEHO KRAJE

## Evidence kulturních památek

Počátky evidence památek spadají do doby Rakouska-Uherska, kdy došlo v roce 1850 k založení Centrální komise pro soupis stavebních památek. V evidenci se pokračovalo i v novém Československu. Státní seznamy nemovitých a movitých kulturních památek, vytvářené na základě zákona č. 22/1958 Sb., o kulturních památkách, vycházely ze soupisů pořizovaných v letech 1899-1937. V období let 1984-1987 proběhla jejich aktualizace a zpřesnění. Zavedením stávajícího Ústředního seznamu kulturních památek dle zákona č. 20/1987 Sb., o státní památkové péči, vznikla jednotná evidence památek pro celou Českou republiku. V letech 2000-2007 byla prováděna rozsáhlá aktualizace evidence nemovitého památkového fondu, jejímž cílem bylo mimo jiné stanovení přesného rozsahu památkové ochrany nemovitých kulturních památek. Do Ústředního seznamu kulturních památek jsou zapisovány národní kulturní památky, movité a nemovité kulturní památky a jejich soubory, památkově chráněná území (městské a vesnické rezervace, městské, vesnické a krajinné památkové zóny), ochranná pásma a památky zapsané na Seznam světového kulturního a přírodního dědictví UNESCO.



**Starý Plzeňec (okr. Plzeň-město), rotunda sv. Petra a Pavla.** Rotunda byla postavena pravděpodobně koncem 11. nebo v první polovině 12. století. Je součástí památky Hradiště Hůrka, jehož vznik je kladen do konce 9. století a které je památkově chráněno od roku 1958; od roku 1978 má statut národní kulturní památky.

Zajímavé je srovnání počtu evidovaných památek v západních Čechách (Karlovarský a Plzeňský kraj) k 1. 1. 1990 a o třicet let později k 1. 1. 2020:

movité kulturní památky	4860/6055
(z toho v Plzeňském kraji	3465/4680)
nemovité kulturní památky	3485/4670
(z toho v Plzeňském kraji	2506/3240)
národní kulturní památky	4/37 + 4 movité
(z toho v Plzeňském kraji	4/23 + 2 movité)
památkové zóny	0/92
(z toho v Plzeňském kraji	0/69)
památkové rezervace	6/16
(z toho v Plzeňském kraji	3/8)
ochranná pásma	5/26
(z toho v Plzeňském kraji	5/18)

*Karlovarský kraj má navíc od roku 2019 jednu památku zapsanou na světovém dědictví UNESCO (Hornický region Erzgebirge / Krušnohoří.*

### **Městské památkové zóny a rezervace**

Zásadním krokem pro ochranu historických sídel v krajině českého západu bylo vyhlášení několika desítek městských památkových zón, k němuž došlo v roce 1992 z popudu Ministerstva kultury České republiky. Na území dnešního Plzeňského kraje se tehdy již existující soubor městských památkových rezervací (Domažlice, Horšovský Týn a Plzeň; vyhlášeny v letech 1975-1989)

rozrostl o další necelé dvě desítky sídel, kterým plošná ochrana ve smyslu znění zákona č. 20/1987 Sb., o státní památkové péči, má přinášet záruku respektování dochovaných urbanistických, stavebně historických i památkových hodnot prostředí. V Plzeňském kraji šlo o dosud nejmasivnější prohlášení historických jader měst za památkové rezervace či zóny. Zahrnovalo města Bor u Tachova, Dobřany, Horažďovice, Kašperské Hory, Klatovy, Manětín, Město Touškov, Planá u Mariánských Lázní, Rabí, Rabštejn nad Střelou, Rokycany, Stříbro, Spálené Poříčí, Sušice, Tachov, Úterý a Velhartice. O tři roky později (1995) bylo v České republice prohlášeno dalších 21 městských zón, přičemž Plzeňský kraj byl v tomto případě zastoupen pouze Poběžovicemi. Tehdy došlo k překonání roku 1992 v počtu vyhlášených chráněných území, tentokrát v oblasti lidové architektury (vesnických památkových zón je dnes jen na území Plzeňského kraje na pět desítek). V období po roce 2000 se soubor památkově plošně chráněných městských sídel rozrostl o další tři nově vyhlášené zóny. V roce 2003 bylo vyhláškou Ministerstva kultury prohlášeno posledních 43 městských zón. Na pomyslné mapě území s plošnou památkovou ochranou v Plzeňském kraji se tehdy objevilo několik nových městských památkových zón – Bezovka a Lochotín v Plzni a Strážov. V současné době se v celé České

republiky nachází 294 městských památkových rezervací a zón. V Plzeňském kraji je jich celkem 24 a v Karlovarském kraji 14.

### Vesnické památkové zóny a rezervace

I přes výrazný pokrok ve vnímání hodnot památek lidového stavitelství neexistovala takřka po celou druhou polovinu 20. století možnost plošné ochrany tohoto typu sídla. Zatímco v sedmdesátých letech 20. století bylo v tehdejší Západočeském kraji vyhlášeno několik městských památkových rezervací, nebyl u sídel vesnického charakteru takový způsob ochrany uplatněn. Převažující počet lokalit v oblasti českého západu má své kořeny již ve středověku, který také vtiskl jejich půdorysným stopám neopakovatelný charakter. Tento fakt nebyl však až na malé výjimky respektován. Díky tomu jsme byli svědky plošné likvidace historické zástavby, kterou pak obvykle nahrazovaly místu nepřiměřeně řešené novostavby, situované bez přímé vazby na původní urbanistickou i hmotovou strukturu.

Již v osmdesátých letech 20. století byl připravován návrh na prohlášení vybraných lokalit za vesnické památkové rezervace; k naplnění tohoto bezpochyby revolučního kroku došlo ale až v roce 1995, kdy bylo v Plzeňském kraji vyhlášeno vládou České republiky pět



**Hlince (okr. Plzeň-sever), náves.** Ves Hlince, poprvé zmiňovaná v roce 1361, má obdélnou náves tvořenou drobnějšími statky, z velké části s roubenými obytnými domy. Historické sídlo je památkově plošně chráněno od roku 1995.

vesnických památkových rezervací – Koterov, Černice, Božkov, Ostrovec a Dobruška. O několik měsíců později byly prohlášeny na území Plzeňského kraje na čtyři desítky vesnických památkových zón. Po dlouhých letech tak byl konečně učiněn krok k plošné ochraně vybraných vesnických sídel, pozoruhodných jak dochovaným historickým stavebním fondem, tak i půdorysnou stopou. V červenci 1996 Ministerstvo kultury prohlásilo na území Plzeňského kraje také dvě krajinné památkové zóny – Chudenicko a Plasko.

V období kolem roku 2000 byl zahájen proces přípravy prohlášení dalších lokalit hodnotných jak po stránce stavebně historické, tak i urbanistické, za vesnické památkové zóny. Z početného souboru sídel navržených v Plzeňském kraji k plošné ochraně bylo Ministerstvem kultury České republiky nakonec vybráno několik vesnic, které doplnily skupinu lokalit chráněných jako vesnické památkové zóny již od roku 1995 (jednalo se o obce Lhota pod Radčem, Lochousice a Chanovice). V Plzeňském kraji se nachází 49 vesnických rezervací a zón a v Karlovarském kraji 10.

## PAMÁTKOVÁ PÉČE

Historický stavební fond je součástí kulturního dědictví České republiky. Jeho ochrana je zajišťována prostřednictvím památkového zákona č. 20/1987 Sb., o státní památkové péči a řadou mezinárodních úmluv. Vlastníci kulturních památek (objektů zapsaných v Ústředním seznamu kulturních památek České republiky) mají za povinnost starat se o své nemovitosti a veškeré stavební a údržbové práce předem konzultovat s orgány památkové péče, zastoupenými jak odbornou složkou (Národní památkový ústav), tak

složkou správní (úřad obce s rozšířenou působností a magistrát, popř. krajský úřad). Památková péče je při řešení problémů spojených se stavební obnovou a restaurováním staveb a objektů připravena pomocí jak metodicky, tak finančně, a sice prostřednictvím řady dotačních titulů zřizovaných v první řadě Ministerstvem kultury, v některých regionech také krajskými úřady nebo magistráty či městskými úřady. Patrně nejrozšířenějším dotačním titulem je Havarijní program, věnovaný v první řadě obnově střech a krovů. Hojně využíván je také Program pro obce s rozšířenou působností, který umožňuje finančně podporovat opravy všech částí stavby, případně restaurování soch, portálů apod. Opravy památek ležících na území s vyhlášenou plošnou památkovou ochranou, jako jsou vesnické památkové rezervace a zóny a krajinné památkové zóny, podporuje dotační titul Program péče o vesnické památkové rezervace a zóny a krajinné památkové zóny. Ministerstvo kultury pamatuje také na opravy památek ležících na území vyhlášených městských památkových rezervací a zón, kde obnovy staveb zapsaných v Ústředním seznamu kulturních památek finančně podporuje z dotačního titulu Program regenerace městských památkových rezervací a zón. Specifikem tohoto dotačního titulu je sdružování příspěvků od státu (respektive Ministerstva kultury) i od



města, na jehož území památka leží. Uvést je nutné i Program záchrany architektonického dědictví, který byl Ministerstvem kultury vyhlášen ve snaze pomoci při záchraně nejcennějších památek v regionu. Pokud má taková stavba statut národní kulturní památky, nemusí její vlastník na obnovu přispívat a náklady na obnovu jsou hrazeny Ministerstvem kultury v plném rozsahu. U všech ostatních popsanych dotačních titulů má vlastník povinnost se na obnově památky finančně podílet. Ministerstvo kultury vyhláší také řadu dalších programů, například na restaurování movitých kulturních památek.

**Trpísty (okr. Tachov), zámek.** Areál zámku tvoří kromě hlavní zámecké budovy i dvůr, správní a hospodářské objekty, zámecká zahrada a park. Zámek byl vystavěn v roce 1729 podle plánů architekta Jakuba Augustona mladšího. Interiéry jsou vyzdobeny nástěnnými malbami zhotovenými Václavem S. T. Schmidtem v roce 1744. V rámci celkové obnovy hlavní zámecké budovy proběhlo v roce 2016 restaurování maleb tzv. Velkého sálu a místností v prvním a druhém patře zámku. Tato obnova byla v témže roce navržena na cenu Národního památkového ústavu Patrimonium pro futuro.





**Kynžvart (okr. Cheb), zámek.** Na místě renesančního zámku vznikl koncem 17. století zámek barokní. Ten byl v letech 1820-1839 velkolepě přestavěn svým majitelem, kancléřem Metternichem, ve stylu vídeňského klasicismu dle návrhu vynikajícího architekta Pietra Nobileho. Součástí zámku jsou cenné umělecké sbírky včetně jediné movité památky UNESCO Karlovarského kraje, Kynžvartské daguerrotypie. Zámek je obklopen rozsáhlým krajinářským parkem s rybníky a drobnějšími stavbami či uměleckými díly. Součástí zámeckého areálu je řada hospodářských objektů. Zámek je kulturní památkou od roku 1958. V roce 2002 získal statut národní kulturní památky a v roce 2020 obdržel prestižní označení "Evropské dědictví". Fotografie zachycuje zámek po provedení jeho celkové obnovy.



**Osvědčení o udělení medaile za obnovu zámku Kynžvart.** Zámek Kynžvart se stal dne 23. 3. 2002 jedním z vítězů prestižní soutěže o cenu za ochranu kulturního dědictví Europa Nostra. Ocenění za příkladnou komplexní obnovu a restaurování objektu evropského kulturního významu, včetně jeho knihovny a cenných sbírek původního vybavení a dalších uměleckých děl, převzali zástupci našeho pracoviště v kodaňském Christiansborgu. Rozsáhlá a náročná obnova zámku se uskutečnila v letech 1998-2000 díky podpoře Evropské unie, která zařadila projekt do Programu přeshraniční spolupráce Phare CBC, a Ministerstva kultury ČR v rámci Programu záchranu architektonického dědictví.

Památkový fond Plzeňského kraje je významnou a výraznou součástí kulturního dědictví našeho státu. V řadě případů je držitelem statutu “nej” památky, a to někdy nejen v rámci České republiky. Připomeňme alespoň některá z nich:

**hrad Přimda** – nejstarší kamenný hrad na území republiky

**hrad Rabí** – největší zřícenina z českých hradů

**Velká synagoga v Plzni** – největší synagoga v Česku, která je zároveň druhou největší synagogou v Evropě a třetí největší na světě

**jízdárna Světce** – největší česká jízdárna a zároveň druhá největší ve střední Evropě

**klášterní kostel v Kladrubech** – třetí největší kostel v Česku

**most s branou ve Stříbře** – třetí nejstarší zachovaný most v Česku

**vodní hamr v Dobřívě** – nejstarší funkční vodní hamr ve střední Evropě

**dvanáct Loosových bytových interiérů v Plzni** – nejpočetnější realizace architekta Adolfa Loose v Čechách (ve světě po Vídni druhá)

**dehtová pec v Plzni-Bolevci** – jedna z nejzachovalejších pecí svého druhu ve střední Evropě a zároveň zřejmě jediná dosud stojící v České republice

**vodojem v Heřmanově Huti** – jeden z prvních věžových vodojemů ze železobetonové konstrukce a zřejmě jeden z pouhých dvou svého druhu dochovaných v republice

**zámek Nebílovy, restaurování výmalby tanečního sálu zadního zámku** – největší restaurátorské dílo v použití technologie tzv. zpětného transferu

Některé z těchto významných památek jsou zachycené na fotografiích na naší výstavě. Ostatní zde fotograficky prezentované objekty jsou pouhou ukázkou z rozsáhlého památkového fondu západních Čech jako příklady proměny, kterou památkový fond prošel za uplynulých 30 let. Nejzdařilejší realizace a počiny v oblasti památkové péče jsou od roku 2013 každoročně navrhovány na cenu Národního památkového ústavu Patrimonium pro futuro.

#### Výstava 30 let památkové péče /1990-2020/

**Autoři výstavy:** Karel Foud, Jaroslava Kováčová

**Autoři fotografií:** Barbora Fiřtová, Karel Foud, Jan Gryc, Radovan Kodera, Jaroslava Kováčová, Viktor Kovařík, Břetislav Kreisa, Jitka Pavlíková, Lenka Růžičková, Petr Sokol, Ivana Šmausová, Lucie Tlustá, David Tuma

**Spolupráce:** Jana Bukovská, Lenka Koderová, Viktor Kovařík, Lenka Lišková, Karel Matásek, Stanislav Plešmíd, Petr Sokol

# PAMÁTKOVÉ OBJEKTY VE SPRÁVĚ NPÚ



**Nebílovy (okr. Plzeň-jih), areál zámku.** Zámek byl vybudován na místě gotické a později renesanční tvrze v letech 1705-1719 plzeňským stavitelem Jakubem Augustonem mladším podle předlohy Johanna Lucase von Hildebrandta. V průběhu 18. století se zde uskutečnily další úpravy a na konci 18. století vznikla velkolepá výmalba tanečního sálu zadního zámku, provedená Antonínem Tuvorou. Původně propojené barokní stavby jsou dnes dochovány jako přední a zadní zámek. Zámek byl ve správě památkového ústavu již v šedesátých letech 20. století, pak převeden obci a posléze opět darován památkovému ústavu. K roku 2005 byl veden v seznamu ohrožených nemovitých památek. Na fotografiích je pohled na dvorní průčelí předního zámku v roce 1992 a 2016.



**Valeč (okres Karlovy Vary), areál zámku.** Součástí areálu zámku je kromě hlavní budovy rozsáhlý park s bohatou sochařskou výzdobou a dalšími objekty, hospodářský dvůr, zámecký kostel s trojičným sloupem a další. Stávající podoba zámku je dána rozsáhlou barokní přestavbou prováděnou od roku 1695 a následně novorenesanční úpravou z roku 1847. Barokní přestavbu vedli stavitelé Francesco Barelli, Antonio Bianno Rossa a po jeho smrti Jan Kryštof Tyll. Sochařská výzdoba je dílem Matyáše Bernarda Brauna. Po druhé světové válce na zámku pobývali vojenští veteráni, děti z Koreje a od poloviny padesátých let zámek sloužil jako dětský domov. V roce 1976 vyhořel a od té doby prochází rekonstrukcí. Zámek byl k roku 2007 veden v seznamu ohrožených nemovitých památek; dnes zůstávají v seznamu ještě některé objekty v zámeckém parku – teatron, letohrádek a kaskáda s plastickou výzdobou. Fotografie zachycují zámek po požáru a v roce 2016.

# PAMÁTKOVÉ OBJEKTY MIMO SPRÁVU NPÚ



**Světcce (okr. Tachov), jízdárna.** Druhá největší stavba svého druhu v Evropě byla vystavěna v letech 1858-1860. Vznikla jako součást budovaného letního sídla Windischgrätzů v sousedství bývalého kláštera s raně barokním kostelem, který měl být přestavěn na zámek. Jízdárna, odsouzená v roce 1981 k demolici, byla v roce 1991 opětovně prohlášena kulturní památkou. V roce 2000 bylo dokončeno definitivní statické zajištění objektu. V následujících letech byla zahájena celková náročná obnova stavby, která bude pokračovat i v letošním roce. Obnova jízdárný získala cenu veřejnosti a titul Stavba roku Plzeňského kraje 2016 v kategorii Rekonstrukce budov. Stav v roce 1996 a 2013.



**Mariánská Týnice (okr. Plzeň-sever), areál bývalého probošství, kostel Zvěstování Panny Marie.** Barokní chrám byl vystavěn dle návrhu Jana Blažeje Santiniho v letech 1711-1762 na poutním místě, které bylo vybráno pro vznik probošství cisterciáckého kláštera v Plasích. Velkorysá stavba nového kostela na půdorysu rovnoramenného kříže byla zahájena v roce 1711; kostel byl vysvěcen v roce 1762. Po zrušení kláštera v roce 1785 začala stavba chátrat. V roce 1920 došlo ke zřícení centrální kupole s lucernou. Rozsáhlá rekonstrukce objektu byla zahájena v roce 1996 a v roce 2005 se podařilo vztyčit novou kupoli. Ve stejném roce získala obnova probošství titul Stavba roku Plzeňského kraje v kategorii Rekonstrukce budov, kde se umístila i v roce 2012 za dokončení výstavby východní kaple, za což obdržela Cenu hejtmána Plzeňského kraje. Na fotografiích stav v roce 1995 a 2015.

# CHRÁNĚNÁ ÚZEMÍ HISTORICKÝCH MĚST



**Dobruška (okr. Plzeň-jih), náměstí.** Dobruška jsou jedním z nejstarších a nejvýznamnějších sídel na Plzeňsku. Největší rozkvět zaznamenalo město ve středověku, v období do třicetileté války, poté v baroku a v 19. století. Dochovaný lokační půdorys s velkým náměstím a dobře zachovanou historickou zástavbou tvoří jedinečné hodnoty sídla. Kromě jednotlivých historických prvků náměstí prošla rekonstrukcí i jeho vlastní plocha. Stav v roce 1988 a 2010.







**Úterý (okr. Plzeň-sever), náměstí.** Úterý je velmi staré sídlo, založené v 11. století v místě staršího pravěkého osídlení. Rozprostírá se na přilehlých návrších v kotlině údolí Úterského potoka. Město má středověký půdorys s dochovanou parcelací. Kolem náměstí je zachována charakteristická hrázděná zástavba. V důsledku odsunu německých obyvatel po druhé světové válce začalo městečko chátrat a následně došlo ke zbourání řady objektů. Některé stavby zachránila před zánikem až vlna "chalupářství" v šedesátých letech. Nový rozvoj města, které je vyhledávanou filmařskou lokalitou, nastal až po roce 1989. Na fotografiích pohled na náměstí s kašnou v roce 1988 a 2007.

# SAKRÁLNÍ STAVBY



**Hlince (okr. Plzeň-sever), kostel sv. Petra a Pavla.** Kostel je součástí areálu kulturní památky zaniklé středověké vsi Dolany s tvrzí, kde bylo prokázáno osídlení již v době železné. Původní románský kostel byl postaven v 10.-12. století, goticky přestavěn a později prošel barokními úpravami. Je považován za jeden z nejstarších kostelů v Čechách. Kostel se dlouhá léta nacházel v havarijním stavu; k roku 2005 byl veden v seznamu ohrožených nemovitých památek. Od roku 2000 probíhá jeho postupná obnova. Stav v roce 1988 a 2018.



**Mladotice (okr. Plzeň-sever), kaple Panny Marie.** Centrální barokní stavba šestibokého půdorysu byla vybudována podle návrhu Jana Blažeje Santiniho v letech 1708-1710. Stav v roce 1996 a 2014.





**Hartmanice (okr. Klatovy), synagoga.** Synagoga byla postavena v letech 1882-1884 v historizujícím slohu. Za druhé světové války byla upravena na truhlárnu a po válce využívána jako sklad pneumatik. V osmdesátých letech 20. století byla určena k demolici. Po rekonstrukci, která proběhla v letech 2004-2006, je provozována jako muzeum. Obnova objektu získala v roce 2006 titul Stavba roku Plzeňského kraje v kategorii rekonstrukce budov. Stav v roce 2007.

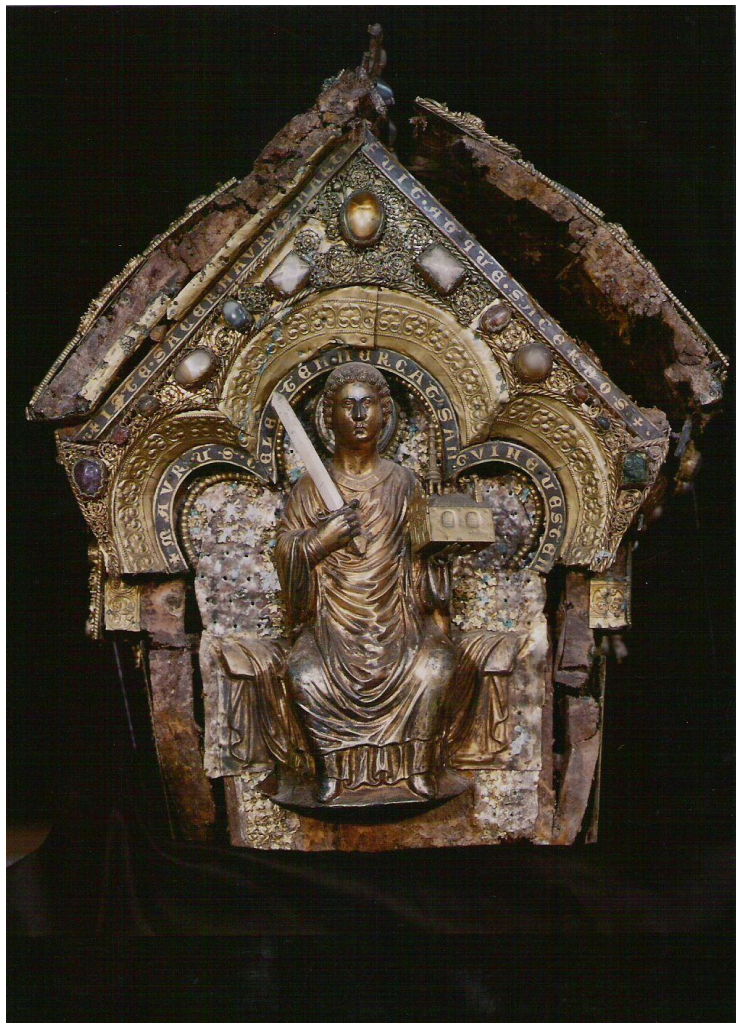


**Stvolny (okr. Plzeň-sever), venkovská usedlost čp. 16.** Patrové obytné stavení s dřevěnou lomenicí je v přízemí roubené, v patře s dřevěnou pavláčkou. Zadní stranu dvora uzavírá roubená stodola. Součástí usedlosti je také otevřená kůlna. Stodola a obytné stavení pocházejí z konce 18. století (na stropnici světnice je vročení 1794), chlévy z druhé poloviny 19. století. Do návsi je dvůr uzavřen ohradní zdí s vjezdem. Na fotografiích stav v době rekonstrukce obytného objektu v roce 2002 a po obnově v roce 2014.



**Lochousice (okr. Plzeň-sever), usedlost čp. 31.** Usedlost je kulturní památkou a součástí Vesnické památkové zóny Lochousice. Rozlehlý zděný statek má patrové obytné stavení s navazujícími chlévy s polopatrem, do návsi obrácenou, segmentově zaklenutou vjezdovou bránu a vstupní branku. Součástí areálu je také stodola a kolna. Statek je datovaný do roku 1899. Fotografie zachycují stav v roce 1986 a 2018.

# RESTAUROVÁNÍ PAMÁTEK



**Relikviář sv. Maura, areál hradu a zámku Bečov (okr. Karlovy Vary).** Románský relikviář byl vyroben v první čtvrtině 13. století na zakázku benediktinského kláštera v belgickém Florennes. V roce 1838 jej zakoupil tehdejší majitel bečovského panství Alfréd de Beaufort-Spontin, který ho nechal opravit a pak zapůjčil na mezinárodní výstavu vědy a průmyslu v Bruselu v roce 1888. Poté byla schrána umístěna na zámek Bečov. Od konce druhé světové války zde zůstala ukryta v zásypu hradní kaple po dobu čtyřiceti let. Tato památka evropského významu byla restaurována v letech 1991-2002 a dnes je vystavena v samostatné zámecké expozici. Stav v roce 1986 a 2002.



**Nebílovy (okr. Plzeň-jih), areál zámku, zadní zámek (foto nahoře).** V letech 2012-2013 proběhla náročná restaurátorská obnova rozsáhlé výmalby zámeckého sálu, zhotovené Antonínem Tuvorou koncem 18. století. Taneční sál byl od čtyřicátých let 19. století užíván k hospodářským účelům. Výmalba klenby byla z důvodu havarijního stavu konstrukce v letech 1968-1970 sejmuta v podobě šesti set padesáti transferovaných dílů. Bohužel se z té doby nedochovala detailně zpracovaná dokumentace k tomuto zásahu, což značně komplikovalo zpětné osazení maleb. Náročná obnova spočívala v adjustaci sejmutých dílů malby na novou rekonstruovanou klenbu a restaurování této výmalby i výmalby stěn. Restaurátorské práce jsou v rozsahu použitých technologií tzv. zpětného transferu největším podobným dílem na území České republiky. Restaurátorka ak. mal. Karine Artouni byla nominována na udělení ceny Patrimonium pro futuro za rok 2013 a získala zvláštní ocenění generální ředitelky Národního památkového ústavu. Stav v roce 1999 a po restaurování v roce 2016.



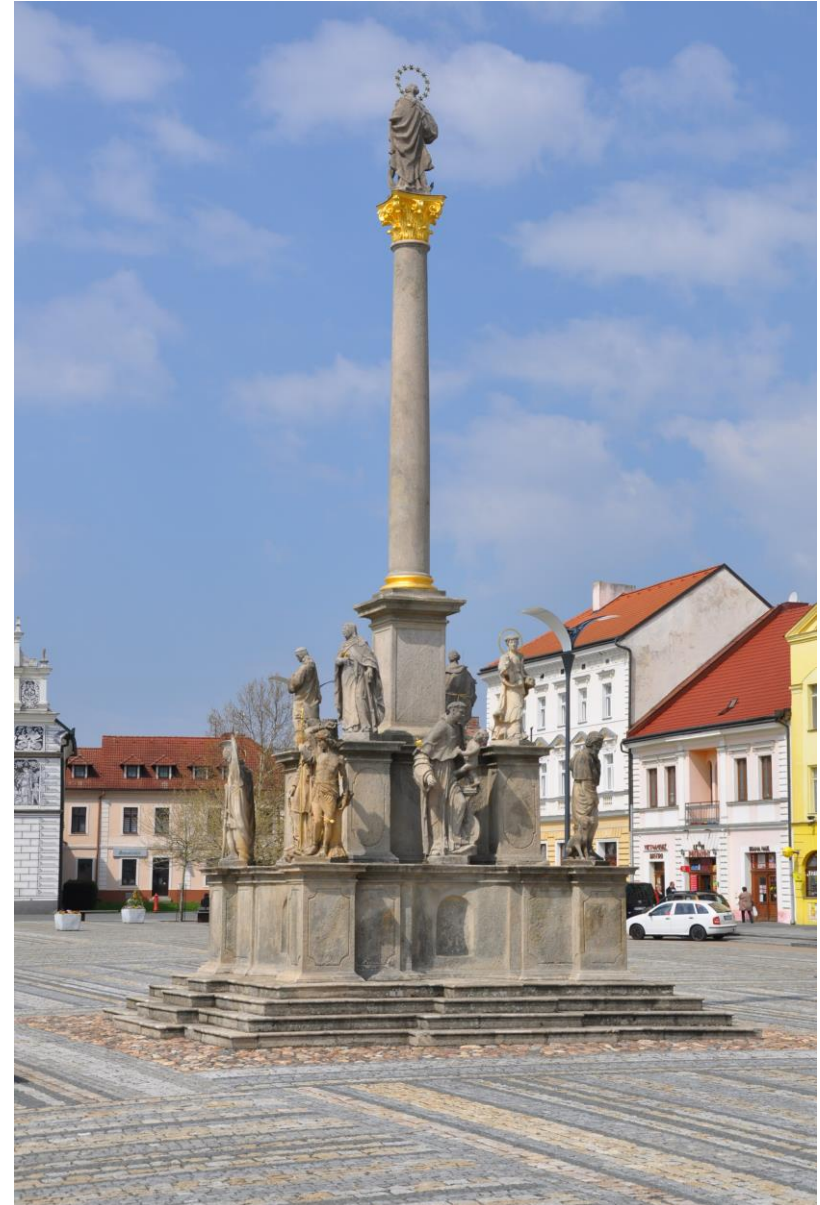


**Svojšíň (okr. Tachov), zámek (foto dole).** Zámek byl vybudován v barokním slohu v roce 1723 na místě tvrze, připomínané již na sklonku 12. století. Výjimečný soubor 11 velkoformátových rokokových závěsných obrazů pocházejících ze druhé poloviny 18. století byl z důvodu ohrožení krádeží na konci 20. století sejmuto a uloženo v klášteře v Kladrubech, jeden z výjevů byl bohužel odcizen. K roku 2005 byl zámek veden v seznamu ohrožených nemovitých památek. V roce 2012 byly restaurované obrazy osazeny zpět na stěny velkého zámeckého sálu, jehož celková obnova byla dokončena o tři roky později. Starosta obce Svojšíň Karel Petráň byl navržen na cenu Národního památkového ústavu Patrimonium pro futuro v roce 2014 v kategorii obnova památky, restaurování a v roce 2018 v kategorii prezentace hodnot.

# KAMENOSOCHAŘSKÁ DÍLA



**Stříbro (okr. Tachov), Masarykovo náměstí, sloup se sochou Panny Marie Immaculaty a dalšími dvanácti sochami světců (foto vpravo).** Barokní sloup byl zhotoven v letech 1713-1740 dílnou Kristiána a Lazara Widemanna. V závěru 19. století bylo šest soch nahrazeno novými, zhotovenými Karlem Wilfertem starším. Město Stříbro bylo za restaurování sloupu navrženo na cenu Patrimonium pro futuro za rok 2015 v kategorii obnova památky, restaurování. Fotografie zachycují stav v průběhu prací po rozebrání sloupu v roce 2012 a stav po dokončení restaurování památky a rekonstrukce náměstí v roce 2015.





**Hunčice (okr. Plzeň-sever), socha sv. Jana Nepomuckého (foto dole vlevo a uprostřed).** Dílo neznámého autora z konce 18. století. Rozsáhlé a komplikované restaurování sochy zahrnovalo i značné doplnění chybějících partií a atributů. Fotografie zachycují stav památky před zahájením obnovy na začátku roku 2017 a na konci téhož roku.



**Hostouň (okr. Domažlice), Chodské náměstí, pilíř se sousoším Nejsvětější Trojice (Triumfální; foto nahoře vlevo a uprostřed).** Dílo neznámého autora z roku 1722. Pilíř se sousoším byl restaurován v roce 2018 za podpory dotace z Plzeňského kraje. Rozsah prací patrný na snímcích, kde je zachycen stav v roce 2015 a 2020.

# PAMÁTKY ZAHRADNÍHO UMĚNÍ



**Manětín (okr. Plzeň-sever), areál zámku.** Rozsáhlý barokní zámecký areál vznikl na místě renesančního objektu v letech 1712-1732. V té době byla budována i zahrada s parkem, později upraveným v anglickém stylu. Parter měl tradiční barokní pravidelné rozvržení a při krajinářské úpravě byl do nového pojednání začleněn v podobě ústředního palouku. Součástí zahrady jsou bazény se sochařskou výzdobou, terasa s kamennými vázami, oranžerie, bývalý domek zahradníka. Areál zámku byl prohlášen za kulturní památku v roce 1958 a od roku 2002 má statut národní kulturní památky. Oranžerie byla vedena v seznamu ohrožených nemovitých památek a v současné době probíhá její obnova. Snímek z roku 1992 a 2011.



**Červené Poříčí (okr. Klatovy), areál zámku.** Zámecká zahrada byla součástí areálu zámku od počátku. Její podoba je doložena k roku 1760. Byla tvořena květinovými záhony, buxusovými stromky, stříhanými keři a "kaštanovou" alejí, doplněna dekorativními vázami či sedátky a obklopena ovocnými, stromovými a zeleninovými zahradami. V letech 2014-2015 byla provedena úprava parku a ovocné zahrady, spočívající v odstranění nevhodného porostu, odborném ošetření stávajících dřevin a výsadbě nových stromů. V ovocném sadu se celkem vysázelo 136 kusů starých odrůd jablek, třešní, višní, hrušní, kdoulonů a švestek. Fotografie z roku 1986 a 2012.

# TECHNICKÉ PAMÁTKY



**Srní (okr. Klatovy), hradlový most.** Most je součástí unikátní technické památky Vchynicko-tetovského plavebního kanálu. Kanál začíná u hradlového mostu u Rechlí na Vydře (na snímku) a končí podzemním potrubním skluzem u říčky Křemelné; jeho celková délka je 17,8 km. Byl vystavěn v letech 1799-1801 dle návrhu Ing. Josefa Rosenauera pro knížete Josefa Schwarzenberga, aby usnadnil přepravu šumavského dřeva do vnitrozemí Čech, zejména do Prahy. Dřevo se zde plavilo až do ukončení provozu ve druhé polovině minulého století. Od roku 1942 slouží část kanálu jako přivaděč vody pro dosud funkční elektrárnu Vydra na Čeňkově Pile. Stav v roce 1973 a 2007.



**Heřmanova Huť (okr. Plzeň-sever), vodojem.** Jeden z prvních věžových vodojemů ze železobetonové konstrukce byl postaven v roce 1908 pro potřeby pivovaru v nedalekém Vlkyši. Jedná se o jeden ze dvou dochovaných objektů svého druhu v České republice. V roce 2011 byl rekonstruován a přistavením schodiště adaptován na vyhlídkovou věž. Úprava vodárenské věže na vyhlídkovou věž získala titul Stavba roku Plzeňského kraje 2011 v kategorii Sportovní a volnočasové stavby. Stav v roce 1997 a 2020.





**Plzeň-Bolevec (okr. Plzeň-město), kolomazná pec.** Pec na výrobu dehtu byla vystavěna zřejmě počátkem 19. století a využívána do druhé poloviny 19. století, kdy převážila levnější průmyslová výroba. Dehet měl široké uplatnění při konzervaci nebo impregnaci a vyráběla se z něj kolomaz. Koncem devadesátých let 20. století se pec nacházela ve velmi špatném stavu. V roce 1998 proběhla její obnova, které předcházela archeologický průzkum. Tato pec je jedinou stojící v Česku a jednou z nejzachovalejších svého druhu ve střední Evropě. Stav v roce 1993 a 2017.

# ARCHOLOGICKÉ PAMÁTKY A HRADNÍ ZŘÍCENINY



**Přimda (okr. Tachov), zřícenina hradu (foto nahoře).** Nejstarší kamenný hrad na našem území pochází z první čtvrtiny 12. století. Od konce 16. století pustl. V šedesátých a sedmdesátých letech 20. století zde byly prováděny památkově necitlivé opravy. V roce 1989 došlo ke zřícení části věže. Počátkem 21. století proběhlo stavební zajištění věže a v roce 2012 byl hrad zpřístupněn veřejnosti. Hrad je ve správě Národního památkového ústavu. Snímek z roku 2015.



**Okrouhlé Hradiště (okr. Tachov), zřícenina hradu Gutštejn (foto dole).** Hrad, poprvé zmiňovaný v roce 1319, leží v malebném údolí potoku Hadovka. Opuštěný je od 16. století. V roce 2011 byla dokončena stabilizace zříceniny, která spočívala především ve zpevnění koruny zdiva věže i paláce a obnově spárování zdiva. Došlo také k odborné fixaci dochovaného fragmentu omítek na vnitřní stěně paláce. Objekt, považovaný za nejromantičtější hradní zříceninu západních Čech, je přístupný veřejnosti jen na vlastní nebezpečí. V současné době se hledá způsob, jak památku prezentovat při zajištění dostatečné bezpečnosti. Hrad je ve správě Národního památkového ústavu. Fotografie z roku 2011 zachycuje probíhající stabilizační práce.



**Plzeň (okr. Plzeň-město), místo zvané U Zvonu (foto nahoře).** Snímek zachycuje situaci při archeologickém výzkumu v roce 2010, který provádělo Západočeské muzeum v Plzni. Průzkum ověřil základy gotického kostela sv. Maří Magdaleny se špitálem a novověký hřbitov. Kostel pocházel ze dvacátých let 14. století. Na jeho místě vznikl zřejmě v první třetině 19. století soubor obytných budov, které byly později částečně nahrazeny novostavbami a po povodních v roce 2002 demolovány. V místě je plánována výstavba budovy Západočeské galerie. V případě její realizace bude proveden rozsáhlý záchranný archeologický výzkum. Pozůstatky kostela byly v roce 2012 prohlášeny za nemovitou kulturní památku.



**Bečov (okr. Karlovy Vary), popraviště (foto dole).** Relikt kruhové šibenice na Šibeničním vrchu nad městem je dokladem vykonávání hrdelního práva. Kruhová kamenná konstrukce pochází pravděpodobně z 16. století. V letech 2002-2003 se zde uskutečnil archeologický výzkum, který provedlo archeologické oddělení plzeňského pracoviště památkového ústavu. Jednalo se o první objekt svého druhu v Česku, který byl archeologicky zkoumán. Odkryté relikty šibenice jsou součástí naučné stezky věnované rituálům spjatým s výkonem hrdelních trestů v raném novověku. Stezka vede částečně i po původní cestě vedoucí k této šibenici. Popraviště bylo v roce 2004 prohlášeno kulturní památkou. Fotografie z roku 2004.

# PAMÁTKY OHROŽENÉ, ZANIKLÉ A ODCIZENÉ



**Plzeň (okr. Plzeň-město), městské lázně (foto vlevo dole).** Významná veřejná novoklasicistní budova z roku 1932 byla postavena podle projektu Bedřicha Bendelmayera. Za druhé světové války byla náletem těžce poškozena a následně proběhla její obnova dle návrhu Václava Neckáře. Od ukončení provozu v roce 1993 je budova dlouhodobě bez údržby a chátrá. Objekt je veden v seznamu ohrožených nemovitých památek. Stav v roce 2016.

**Týnec (okr. Plzeň-jih), socha Krista Trpitele (foto vpravo dole).** Raně barokní kamenosochařské dílo z roku 1690 bylo poškozeno povětrnostními vlivy, erozí kamene a neodbornými zásahy. V roce 2014 byla socha zcizena, na místě se dochoval pouze podstavec. Stav v roce 2013.





**Líšťany (okr. Plzeň-sever), zámecký areál (foto vlevo nahoře).** Zámecká patrová budova uprostřed hospodářského dvora vznikla přestavbou a rozšířením středověké tvrze v první polovině 18. století. Kolem se nacházely hospodářské budovy včetně renesanční sýpky, pivovaru a lihovaru, dále dvě kašny a park s ohrazením a branou. V současné době má zámek podobu ruiny a některé hospodářské objekty (např. renesanční pivovar) byly definitivně odstraněny. Objekt je veden v seznamu ohrožených nemovitých památek. Stav v roce 2009.

**Nekmíč (okr. Plzeň-sever), zámek (foto vpravo nahoře).** Renesančně barokní objekt vystavěný na místě středověké tvrze ze 14. století, unikátně dochované v severovýchodním křídle zámku. V roce 2016 získal areál nový vlastník, který provedl opravu chlévů a stodoly. Další stodola, pivovar a kočárovna jsou stále ve špatném stavu. Stav zámku je kritický, vyžaduje celkovou opravu. V roce 2016 došlo ke zřícení části západního křídla. V současné době probíhá projektová příprava statického zajištění objektu. Zámek je veden v seznamu ohrožených nemovitých památek. Stav v roce 2020.

