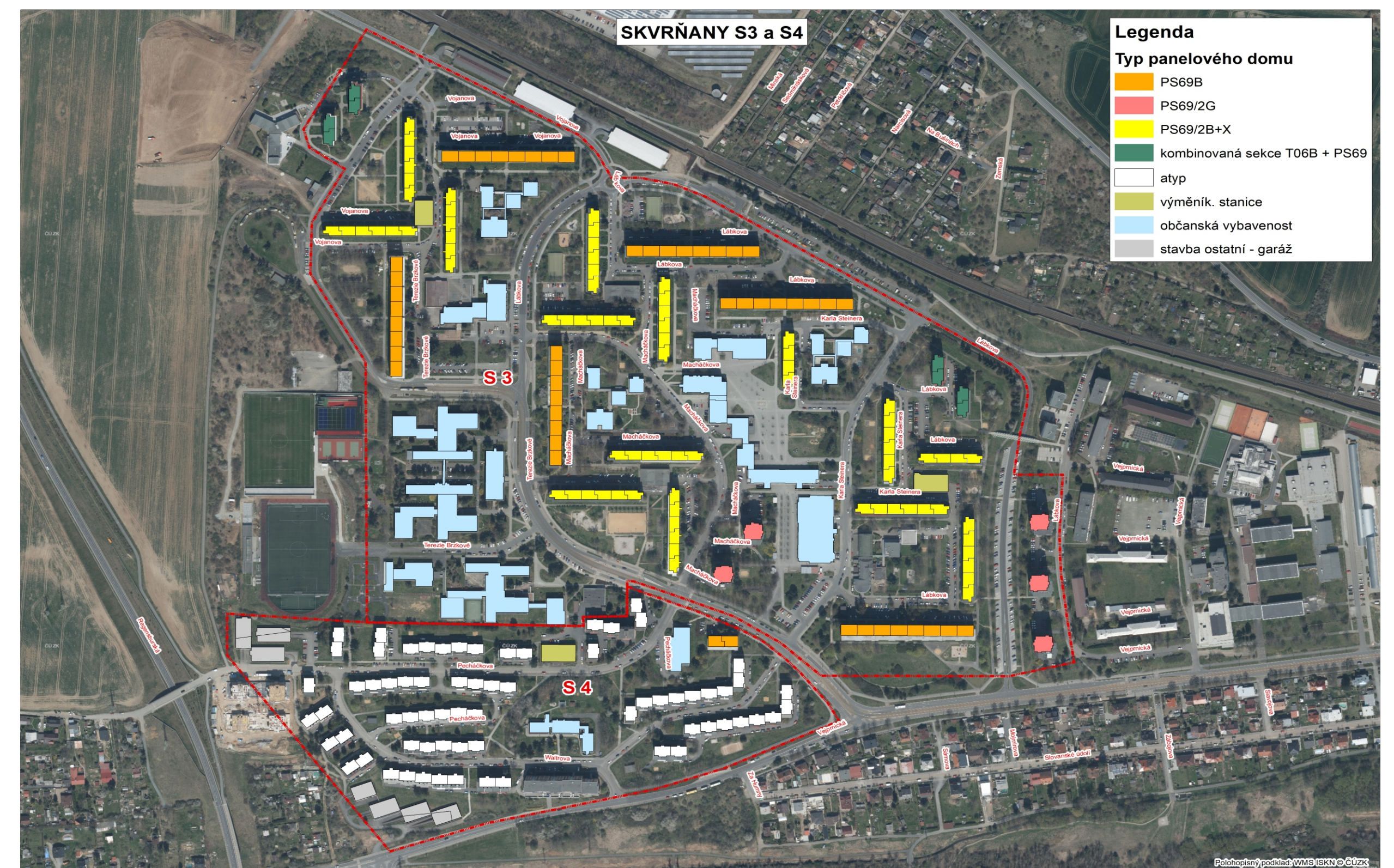
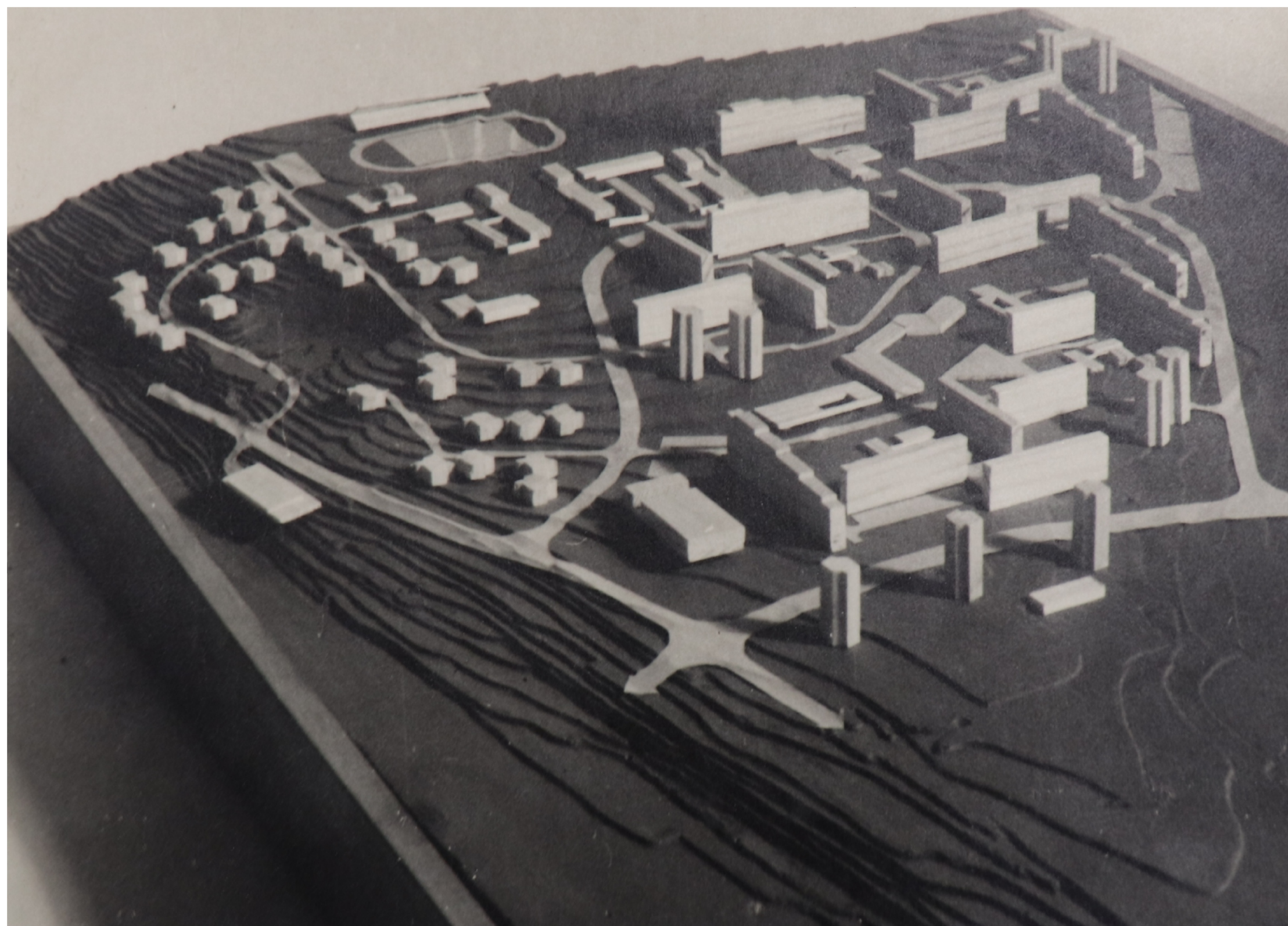


Zadní Skvrňany – Sídlištní okrsky S 3 a S 4

Sídlištní okrsek S 3 vymezovaly ulice Lábkova, Terezie Brzkové a Vojanova. Jednalo se o obytný soubor se dvěma centry obchodu a služeb, pravidelně členěnými odpočinkovými zónami a areály vzdělávacích objektů. Okrsek zaujímal plochu 75,4 hektaru a obytný soubor vyplňoval plochu o 38 hektarech. Východní čtvrtinu plochy okrsku zaujímal areál středního odborného učiliště s atletickým stadionem a utilitární zástavbou. V západní čtvrtině plochy se nacházely areály základních škol (15. základní škola a 33. sportovní základní škola). Výstavba sídlištního okrsku byla zahájena v roce 1970 a kolaudace poslední etapy výstavby proběhla v roce 1979. Stavební fond obytného souboru S 3 tvořily čtyřsekční liniové bytové domy PS 69/1 sekce B, osazené parapetními panely, rozmístěnými po vnějším obvodu. Ve větším množství byly zastoupeny bytové domy kombinující prvky konstrukčních soustav PS 69/2 s řadovou sekcí B, s krajními sekcemi X se štitovými lodžemi a s vnějším pláštěm z celostěnových panelů. Skladba konstrukcí sekce X byla upravena dle standardu PS 69, které vymezují jednotlivé bloky. Další čtyři dvousekce kombinovaly prvky konstrukčních soustav PS 69/1 a T06B sekce X s parapetními panely v jihovýchodním a severozápadním okraji sídliště. Na západní hranici areálu učiliště a na jihozápadním okraji hlavního centra obchodu a služeb se nacházely věžové domy typu PS 69/2 sekce G. Druhá fáze výstavby Zadních Skvrňan, v prostoru bývalé cihelny jižně od ulice Terezie Brzkové, byla realizována v menším okrsku S 4, který zaujímal plochu 12,6 hektaru. Původně zde byla navržena rozvolněná zástavba bodových bytových domů a v lomu bývalé cihelny měl vzniknout amfiteátr. Stále větší zájem o svépomocnou výstavbu a kapacitní požadavky stanovené Ústřední radou družstev a KIO si vyžádaly změnu koncepce zpracovanou architektem Heřmanem Weishäuplem. Bodovou zástavbu nahradily liniové budovy sestavené do dvou až pěti sekcí, s výjimkou jedné samostatné sekce. Výstavby většiny okrsku probíhala v letech 1975 – 1979 a k úplného dokončení se dočkalo až v letech 1986 – 1987. Stavební fond tvoří výhradně modifikovaná varianta konstrukční soustavy T03B. Původní studii obou okrsků zpracoval Vladimír Štrunc. Ve výstavbě občanské vybavenosti se uplatnily opakovatelné projekty školních pavilonů a tělocvičen zpracované Antonínem Malkusem.



Skvrňany, analytická mapa sídlištních okrsků S 3 a S 4. (Zpracovala Renáta Jedličková, 2022)



Skvrňany, sídlištní okrsek S 3 a S 4, centrum původní obce, Školní náměstí, původní návrh, panoramatický pohled od severu. (ÚKR, interní archiv, Asanační plán Skvrňany, výkresová část, inv. č. 39)



Skvrňany, sídlištní okrsek S 3, Macháčkova čp. 786/18, 187/20, 788/22, 789/24, 790/26, 791/28, pohled od jihozápadu. (Foto Markéta Marešová, 2022)



Skvrňany, sídlištní okrsek S 3, Macháčkova čp. 877/8, pohled od jihovýchodu. (Foto Markéta Marešová, 2022)



Skvrňany, sídlištní okrsek S 3, Macháčkova čp. 878/2, pohled od jihozápadu. (Foto Markéta Marešová, 2022)



Skvrňany, sídlištní okrsek S 4, Pecháčkova čp. 1032/2, 1033/14, 1032/17, 1033/19, pohled od východu. (Foto Markéta Marešová, 2022)