

Sídlště Doubravka – Obytné soubory A, B, C a D

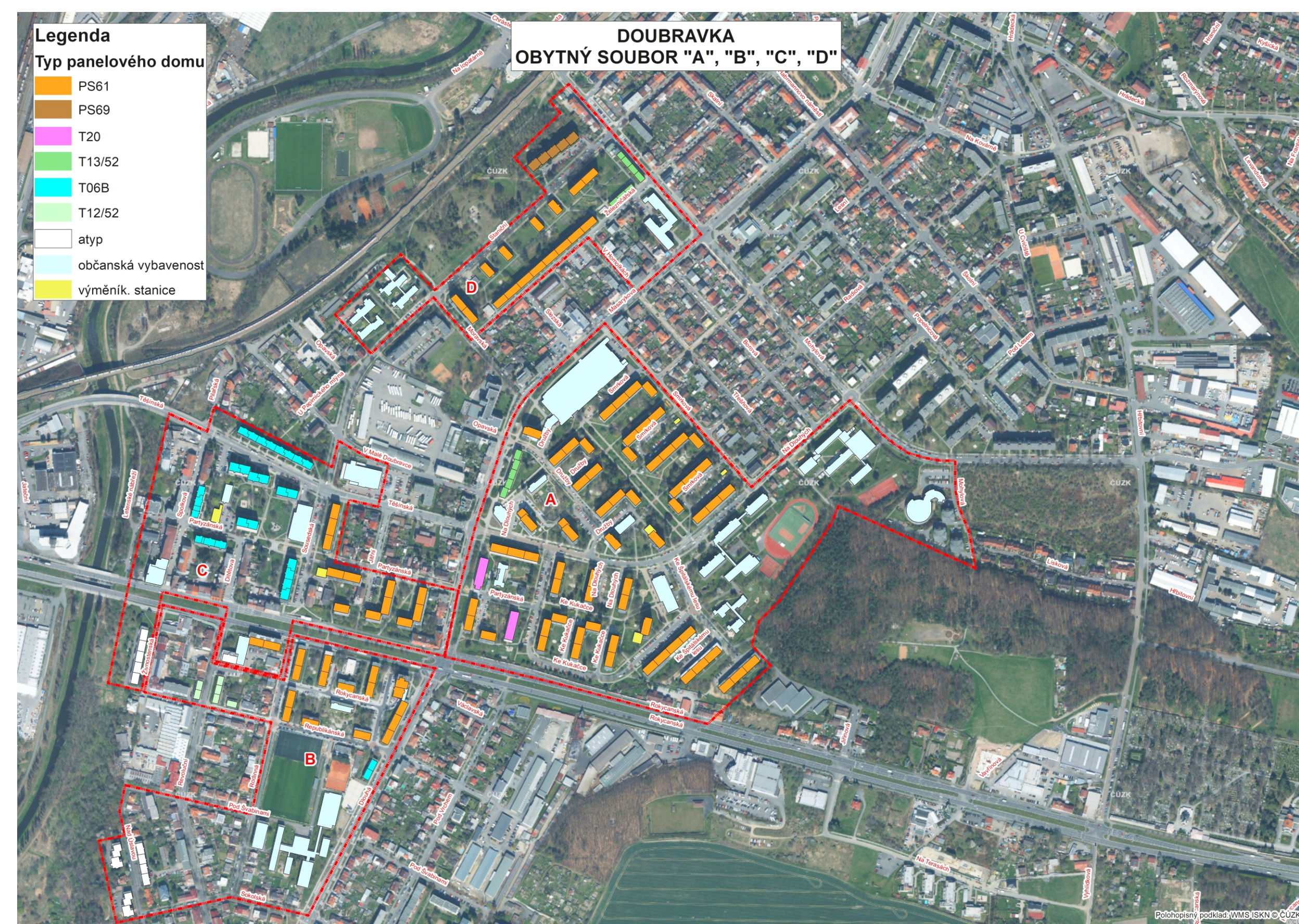
Na konci 19. století byla oblast dnešního sídlště zastavěna jen velice řídko. Na severním okraji lokality se nacházela osada Doubravka složená ze zemědělských usedlostí a na jihu se rozprostírala ves Lobzy. V provozu bylo několik malých továren a kamenolomů. V 90. letech 19. století město Plzeň projevílo zájem postavit u původní obce Doubravka jatky a hřbitov. Od počátku 20. století začala tedy Doubravka zažívat stavební rozvoj. V meziválečném zde probíhala výstavba dělnických kolonií, čímž vznikla např. Jateční kolonie, čtvrť zvaná „Cikánka“ (1931 – 1941) nebo čtvrť pojmenovaná „Čína“. Rozvoj Doubravky přerušil ničivý nálet uskutečněný dne 17. dubna roku 1945, jehož cílem se stalo hlavní plzeňské nádraží a trať ve směru na Prahu. Nálet poškodil řadu domů a kolonie, což předurčilo od konce 50. let 20. století další vývoj Doubravky. Stav prořídle zástavby celého území přetrvával až do 60. let 20. století, kdy se začalo pomýšlet na výstavbu stejnojmenného sídlště. Po vzniku městského obvodu Plzeň 4, sloučením předměstských čtvrtí Doubravky, obcí Letná, Lobzy a Újezd, začalo budování rozsáhlého obytného souboru právě v tomto nezastavěném prostoru. Četné plochy a zóny, kde vznikala kolize s novou sídlštní výstavbou, byly uvolňovány bouráním, zejména v okolí jádra původní vsi Doubravka. Výstavba sídlště začala územně plánovací přípravou a schválením podrobného územního plánu v roce 1958. Na realizaci územního plánu a podkladů pro výstavbu sídlště se podíleli Jiří Kydlíček, Miloslav Sýkora, Klement Štícha a Vladislav Štrunc. O jednotlivé části bytové výstavby se zasloužili architekti Josef Cimický, Hynek Gloser, Josef Kasl, Antonín Malkus, Miloslav Pixa a Miloslav Touš. Soubor A představoval těžiště obvodu Doubravky a stal se jednou z největších obytných lokalit tohoto území. Urbanistický koncept zasadil soubor do místa dopravního křižení Rokycanské a Leningradské třídy (dnes Masarykovy ulice) v horní části kopce Švábiny, čímž vyřešil základní komunikační osnovu. Na jihozápadní straně křižovatky ulic Rokycanská a Dlouhá byl v ploše jednoho bloku vybudován menší soubor B. Soubor C vyplnil nezastavěnou plochu při západní straně Rokycanské třídy. Obytný soubor D se nachází při severovýchodní straně ulice Staniční. Ve všech uvedených souborech dominuje krajská konstrukční soustava PS 61, avšak v mladších etapách se začíná prosazovat regionální varianta T06B. Do některých souboru jsou zahrnuty starší bytové domy konstrukčních soustav T. V mladších dostavbách se uplatnila konstrukční soustava PS 69 a atypická řešení.



Doubravka, obytný soubor A, bytový dům Ke Kukačce čp. 798/10, 799/12, 800/14 a 801/18, pohled od jihozápadu. (Foto David Tuma, 2022)



Doubravka, obytný soubor C, občanská vybavenost sídlště a v pozadí bytový dům Těšínská čp. 854/10 a 855/12, pohled od jihovýchodu. (Foto David Tuma, 2022)



Sídlště Doubravka, analytická mapa obytných souborů A, B, C a D. (Zpracovala Renáta Jedličková, 2022)



Doubravka, obytný soubor B, Nad Úslavou čp. 1119/14 a 1120/16, objekt č. 1, atypový bytový dům, západní pohled. (Zpracoval Martin Cikán, 2022)



Doubravka, obytný soubor D, Staniční čp. 1222/48 – 1226/56, konstrukční soustava PS 69, pohled jihovýchodní. (Zpracoval Martin Cikán, 2022)