

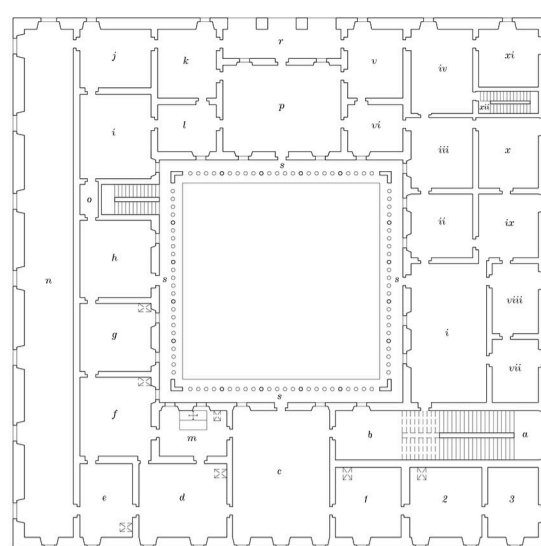
Nerealizovaný projekt na rezidenci, patrně v Jičíně

Valdštejnova architektura představuje díky svému rozsahu a kvalitě významný milník v historii stavitelství Čech a střední Evropy. Mnoho v krátké době jednoho desetiletí zamýšlených projektů však zůstalo nerealizovaných. Jedním z nich byl i návrh na palác z roku 1624, plánovaný Valdštejnem pravděpodobně do zamýšlené nové části města Jičína.

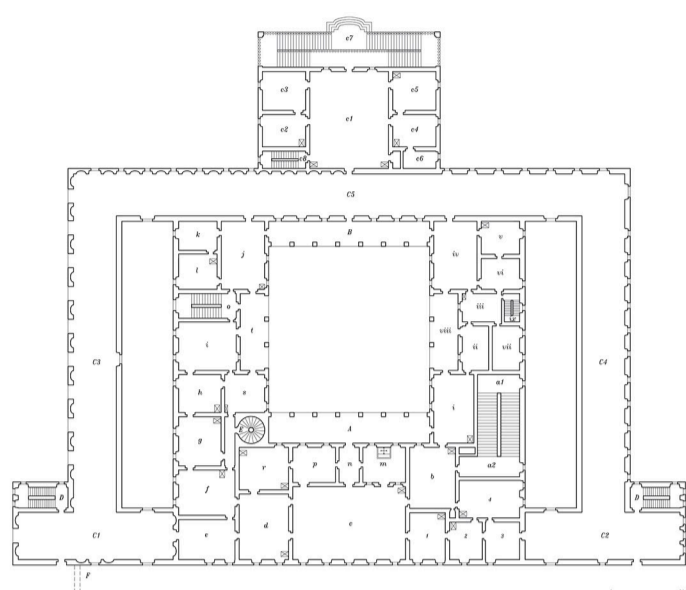
Pokud by byl realizován, byl by nejen pro českou, ale i středoevropskou palácovou architekturu asi stejně významný jako kdysi pro italskou renesanci římské Palazzo Farnese nebo florentské Palazzo Pitti, což byly zároveň v obou případech vzory, na které projekt navazoval. Před Valdštejnovou architektonickou revolucí představoval tradiční český zámek blokovou stavbu s vícepodlažními arkádami kolem nádvoří – jako například zámky v Opočně, Litomyšli nebo Bučovicích – zpřístupňujícími řadu přibližně stejných místností s proměnitelnou funkcí. Jejich vnější vzhled tvořila bohatá střešní architektura štítů, těžcí ještě z dědictví středověké architektury. Nerealizovaný projekt, vzniklý počátkem roku 1624, nabídl nové řešení organizace prostorů zřízením rozlehlých apartmánů s velkým vstupním sálem, a nepochybně i nový vnější výraz, formovaný zřejmě tak jako Valdštejnský palác v Praze bez použití štítů.

Již brzy po získání Jičína Valdštejn plánoval město v roce 1622 významně rozšířit. Další impulz k tomu přišel v září 1623, kdy byl povýšen do knížecího stavu. V základní listině jezuitské koleje z října 1623 proto Valdštejn specifikoval, že v nové části města chce vystavět zámek, což souviselo s tím, že starý Smiřický zámek byl zničen výbuchem.

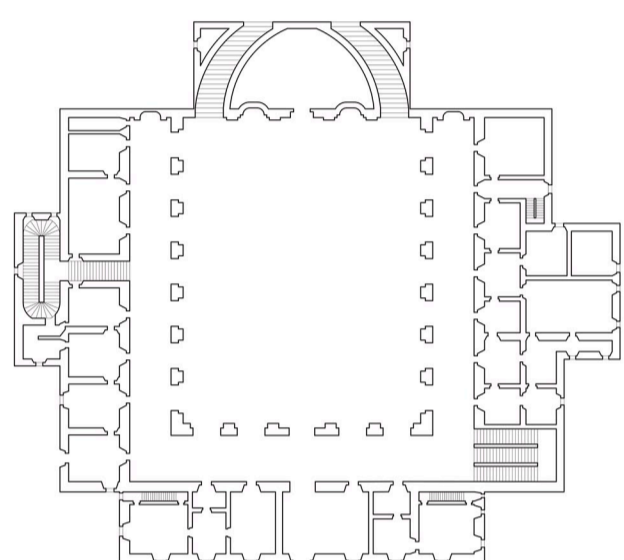
Jelikož stavitelé pražského paláce Andrea Spezza a Giovanni Marini byli tehdy na maximum vytíženi, nechal projekt vypracovat florentským architektem Giovannim Pieronim. Valdštejn se s ním setkal při opevňování Prahy, kam sice Pieroni přijel jako vojenský inženýr, ale Valdštejn rychle rozpoznal, že má mimořádný talent i jako architekt.



1



2



3

1/ První návrh, přízemí, rozpis prostor.

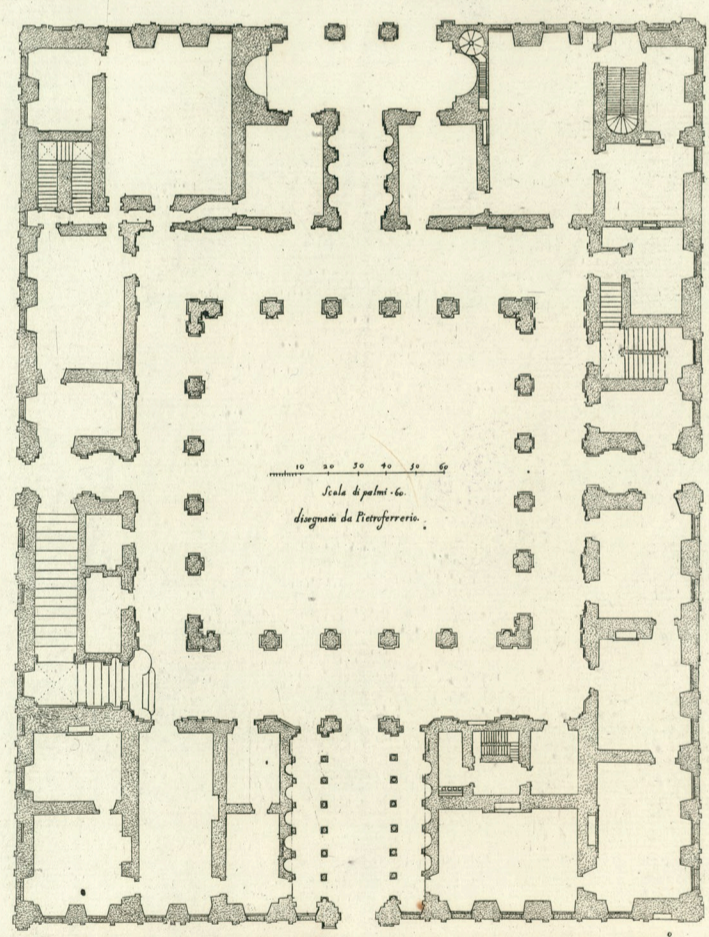
[Podle originálu v Gallerii degli Uffizi ve Florencii překreslil a doplnil PU]

- a hlavní schodiště
- b předsálí
- c-o hlavní apartmán
- c hlavní sál
- d jídelna
- e antekamera
- f-g antekamery
- h audienční síň
- i-l komory soukromé části apartmánu
- m kaple
- n galerie
- o obslužné schodiště
- p slavnostní sál
- r zahradní loggie
- s galerie kolem nádvoří
- i-xii první (velký) apartmán pro hosta/hosty
- i sál
- ii-xi komory s variabilním využitím pro antekamery, audienční sály a soukromé pokoje apartmánu
- xii obslužné schodiště
- 1-3 druhý (malý) apartmán pro hosta
- 1 salonek, 2-3 komory

2/ Druhý návrh, 1. patro, rozpis prostor. 1.

[Podle originálu v Gallerii degli Uffizi ve Florencii překreslil a doplnil PU]

- a1 hlavní schodiště
- a2 podesta schodiště
- b předsálí
- c-o hlavní apartmán
- c hlavní sál
- d jídelna,
- e antekamera
- f-h antekamery
- i (první) audienční síň
- j-l komory soukromé části apartmánu
- m kaple
- n chodba mezi sálem a loggií
- o obslužné schodiště
- p slavnostní sál
- r-p komory při sálu (druhá) audienční síň
- s loggie do nádvoří
- i-x první (velký) apartmán pro hosta/hosty
- i sál
- ii-vii komory s variabilním využitím pro antekamery audienční sály a soukromé pokoje apartmánu
- viii loggie do nádvoří
- ix obslužné schodiště
- 1-4 druhý (malý) apartmán pro hosta
- 1 salonek, 2-4 komory
- A velká nádvořní loggie
- B druhá velká nádvořní loggie
- C1-5 galerie
- D schodiště galerie do přízemí (do stájí)
- E schodiště do apartmánu kněžny ve 2. patře
- F průchod do přilehlé stavby naznačené v první variantě (ve finální verzi chybí)
- c1-c8 kasino
- c1 sál
- c2-c3 komory
- c4-c5 pokoje hosta
- c6 komora
- c7 zahradní schodiště
- c8 obslužné schodiště



PIANTA DEL PALAZZO DI FARNESE FONDAT DA ANTONIO SANGALLO FAMOSO ARCHIT. L. MDXXX.

4

Italská renesanční architektura, kterou mohl středoevropský stavebník vnímat jako jeden homogenní styl, měla ve skutečnosti mnohačetné proudy, reprezentované jednotlivými regiony a městy. Bylo na architektovi, zda se stal součástí jednoho z těchto proudů, nebo se je snažil kombinovat a dosáhnout nové, dosud nevídané formy. Valdštejn měl to štěstí, že Pieroni patřil k té druhé skupině. Ve svém projektu pro nový jičínský palác sloučil blokovou římskou architekturu, která vyhovovala upjatosti města kardinálů, s tehdy populárním trendem užívat v městském stavitelství vilové prvky. Mix těchto dvou světů stvořil stavbu, kde je blok paláce přímo spojen s letohrádkem, který by jinak byl umístěn odděleně hluboko v zahradě. Pro Valdštejna, známého svým vášnivým vztahem ke koním, dále Pieroni vymyslel stáje, které jako věnec obkružovaly celý palác a v patře nad nimi umístil galerie, kterými se mohl kolem své stavby Valdštejn procházet při jednáních nebo sám rozjímaje nad pozemským i nebeským světem. K této ideji došel Pieroni postupně. První, ještě relativně konzervativní forma, navazující na Palazzo Farnese, je označena datem 3. lednem 1624. Skica následující varianty, kde Pieroni s pomocí plánu Palazzo Pitti blok paláce otevřel do zahrady, nese datum 4. března 1624.

Ke škodě Jičína i celé země se tento návrh neuskutečnil. Už v roce 1625 se rozběhla oprava a rozšíření starého zámku, kam se z Prahy přesunul Andrea Spezza. Idea, se kterou Pieroni přišel, se však zcela neztratila, objevila se v upravené podobě ve valdickém letohrádku, který zřejmě rovněž projektoval Pieroni. I tam je blok s loggií vysunut do zahrady a předstupuje před trojkřídlý dvůr podobným způsobem jako v nerealizovaném projektu. Ještě blíže Pieroniho původnímu návrhu je však vila Mondragone, postavená v letech 1616–1620 pro papeže Pavla V. ve Frascati u Říma. Zejména na ní si je možné představit, jak mohl původně zamýšlený Valdštejnův palác působit zvenčí z pohledu od zahrady.

5



VEDUTA DEL PALAZZO DELLA VILLA DI MONTE DRAGONE A FRASCATI DELL'ECCELLENTE PRINCIPE BORGHESI. Architettura di Giovanni Fontana. 1. Ricciata principale. 2. Fianco 3. la Villa. 4. Camini per comodo della Caccia. J. J. Ferrarone. Dista in Suro da Roma 12 miglia, e da Roma alla Pace 12 miglia. Roma 1620.

- 3/ Florencie, Palazzo Pitti, residence mediceských velkovévodů. Plán prvního patra po realizaci dvorních křidel Bartolomeem Ammannatim, 1616. [kresba PU]
- 4/ Řím, Palazzo Farnese, půdorys přízemí. [Giovanni B. Falda – Giovanni G. de Rossi, Nvovi Disegni dell'Architettura, e Pianta de Palazzi di Roma [...], Řím kolem 1655. Moravská zemská knihovna v Brně, sign. Moll-0002.923.06.]
- 5/ Frascati, Vila Mondragone. [Alessandro Specchi – Domenico de Rossi, Il quattro libro del nuovo teatro delli palazzi [...], Řím 1699, tab. 16]