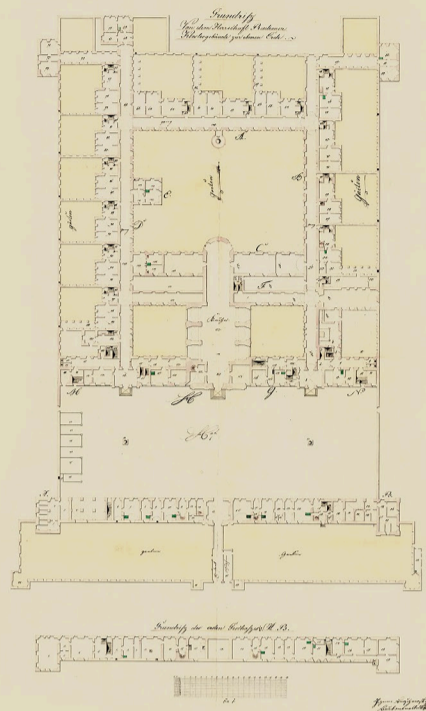


Kartuziánský klášter ve Valdčích u Jičína

Kartouza ve Valdčích je vedle jezuitské koleje v Jičíně největší klášterní projekt, který byl za Valdštejnova života alespoň částečně zrealizován. Zatímco jezuitský řád měl na starosti péči o duše vévodových poddaných, které měl obracet na katolickou víru, kartuziánské otce si Valdštejn vybral, aby se modlili za jeho duši, až v jejich společnosti spočine jeho tělo.

Klášter, jehož členové žili poustevnickým způsobem v izolovaných celách, byl Valdštejnem původně založen v roce 1617 v moravské Štíplě, aby tím splnil přání své zesnulé manželky Lukrécie Nekšové z Landeka. Po Bílé hoře komunitu přemístil do Čech, nejprve na zámek Radim u Jičína, a brzy poté roku 1627 vedle Valdčické obory, kde se tak klášter stal součástí grandiózní komponované krajiny. Vévodovy velkolepé myšlenky však kartuziány kupodivu nijak nezajímaly, a naopak přesun k blízkosti města, který byl v rozporu s poustevnickým duchem, kritizovali.



2

- 1/ Celkový pohled, I. M. Lerch, druhá polovina 17. století.**
[Ústav dějin umění AV ČR, v. v. i., sbírka fotografií, W-A-236/1]
- 2/ Půdorys přízemí a prvního patra vstupního traktu, Johann Brožchowsky, 1824.**
[SOA Plzeň, pracoviště Klášter, ÚS Trauttmansdorff, inv. č. R 29, kt. 164, sl. Radim, Nr. 29.]
- 3/ Kartuziánské chrámy mají specifické dělení.**
To, co nazýváme lodí, byl ve skutečnosti chór konvrsů, členů komunity, kteří měli styk s okolím, a to co presbytářem, byl pro ně chór mnichů, tedy samotných otců kartuziánů, žijících v celách. Oba chóry byly odděleny přepážkou v podobě chodby, zvaný lettner nebo lektorium, protože se z něho četlo evangelium. Oddělené od otců žil převor, jehož obydlí bylo vystavěno na hranici uzavřené a otevřené části, protože převor rovněž mohl komunikovat s okolím. Konvrsové žili v křídle, postaveném vně jádra kláštera při vstupu, kde byly hospodářské objekty. Schéma klášterního areálu ve Valdčích s vyznačením stavebních etap.
[kresba PU]
- 4/ Hlavní průčelí s kostelem a bočními křídly převorství a plánované prokuratury, pohled od západu.**
[foto TR]
- 5/ Hlavní průčelí s kostelem a bočními křídly převorství a plánované prokuratury.**
[kresba PU]

Víme to díky Kašparu Binsfeldovi a jeho klášterní kronice, v níž se nebál podělit se o názor, který byl s oficiálními rozhodnutími v rozporu. Stěžoval si tak například i kvůli rozmístění cel. Architekt Andrea Spezza totiž klášteru dal přísně symetrickou dispozici, čímž podle Binsfelda kvůli kráse a proporcím resignoval na vyvážené osvětlení všech cel. To jej velmi iritovalo a navrholo proto řešení, které bylo z dnešního pohledu velmi funkcionální a tedy moderní, nicméně by symetrii, která byla jedním z pilířů renesanční architektury, výrazně porušilo.

K dominanci symetrie ve Spezzově projektu byl dobrý důvod, protože plán vycházel z jedné z nejvelkolepějších staveb tehdejší Evropy, kde na odchylky od geometrického řádu nebylo místo. Byl to El Escorial, palác spojený s augustiniánským klášterem, který na památku vítězné bitvy nad Francií v roce 1557 začal u Madridu stavět španělský král Filip II. Valdčický klášter z něho převzal zejména vstupní frontu, ve které kostelní průčelí graduje pomocí dvou postranních vstupů. I když byl tento koncept střídavému duchu kartuziánského řádu vzdálen, začaly ho po valdčickém vzoru opakovat i další středoevropské klášterní domy.

3

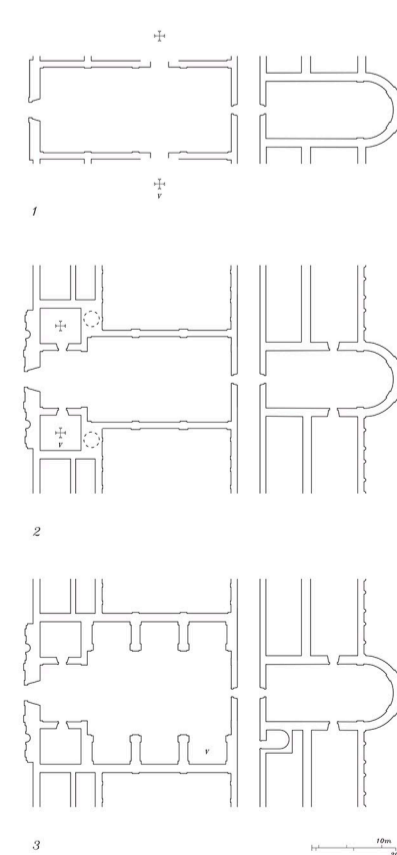


4

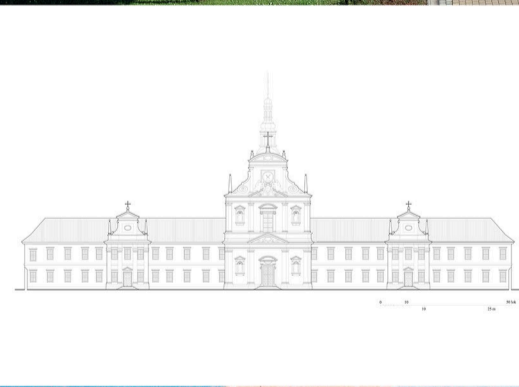
Kartuziány tak potkal osud typický pro mnoho řádů, které začínaly s vizí prosté architektury, a končily v opulentní nádheře forem, jako tomu bylo v této době i u jezuitů. V okamžiku, kdy se tyto řády dostaly do společenského středu tehdejší společnosti, nárokovali si totiž stavebníci, kteří na jejich stavby přispívali, náležitou reprezentaci.

Výstavbu celého kláštera můžeme krok po kroku sledovat právě díky Binsfeldově kronice a jejímu anonymnímu pokračování. Začala na jižní straně, kde bylo postaveno sídlo převora, a pokračovalo stavbou chrámu Nanebevzetí Panny Marie, který byl založen 30. července 1632, ale za Valdštejna již nebyl dokončen. Koncept jeho půdorysu prošel složitějším vývojem. Původně v něm byly zřejmé zamýšleny dvě pohřební kaple ve středu bočních stran lodi, jedna pro vévodu a jeho rodinu, pak však tento prvotní Spezzův projekt před samotným založením patrně přepracoval Giovanni Pieroni a pohřební kaple se přesunuly na boční strany hlavního vstupu. V jižní z těchto kaplí byl v roce 1636 pohřben Valdštejn. Celý chrám byl nakonec dokončen až v letech 1650–1655, když byla na každé straně lodě přistavěna řada bočních kaplí, se kterými Pieroniho projekt zřejmě nepočítal.

8



- 8/ Schéma vývoje půdorysu chrámu.**
[kresba PU]
- 1 prvotní koncept z doby kolem roku 1627
- 2 koncept z let 1632–1633
- 3 výsledný koncept realizovaný asi v letech 1650–1655, v Valdštejnova pohřební kaple.
- 9/ Bývalý kostel Nanebevzetí Panny Marie, později sv. Josefa. Celkový pohled do lodi a presbytáře, 1931.**
[Ústav dějin umění AV ČR, v. v. i., sbírka fotografií, W-A-236/1]



- 6/ El Escorial, celkový pohled Johannes Blaeu, 1672.**
[Fotobanka allphoto.cz / Biblioteca Nacional Madrid]
- 7/ Východní strana rajskeho dvora s dnes již zaniklou pětibokou studnicí, 1931.**
[Ústav dějin umění AV ČR, v. v. i., sbírka fotografií, W-XXIIIb/5]



Valdštejnovo
Lvi ve službách
císařů

Po stopách
šlechtických rodů
2020

NÁRODNÍ
PAMÁTKOVÝ
ÚSTAV