

Venkovské kostely na panstvích Opočno a Rychnov nad Kněžnou

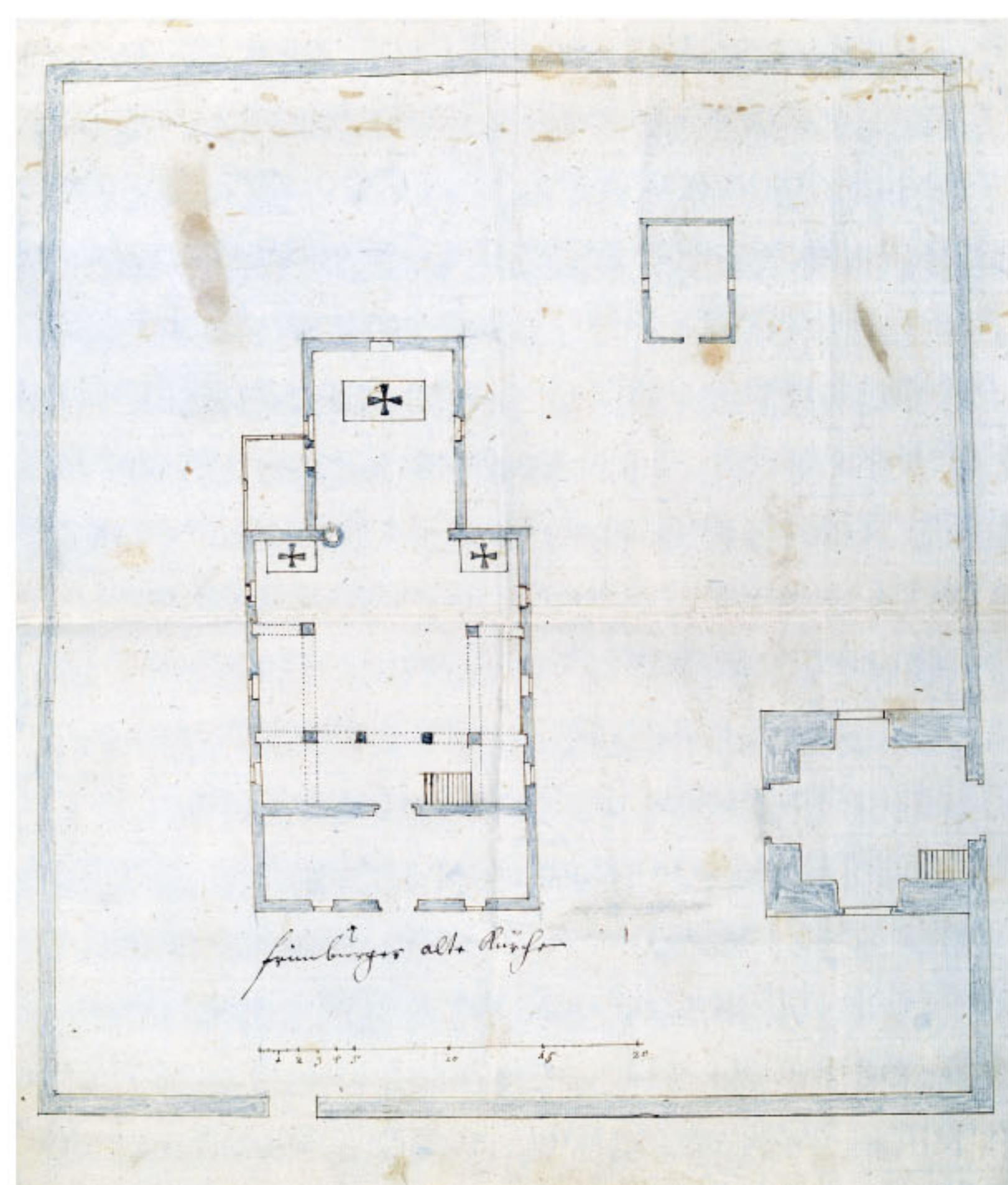
Vedle reprezentativních klášterních, zámeckých a palácových staveb Santini pro své církevní, řádové a šlechtické zadavatele vyprojektoval řadu venkovských kostelů. Jednalo se o přestavby kostelů starších i o novostavby. Všechny návrhy dodnes udivují různorodostí a originalitou architektonických řešení, přizpůsobených zadání a charakteru místa.



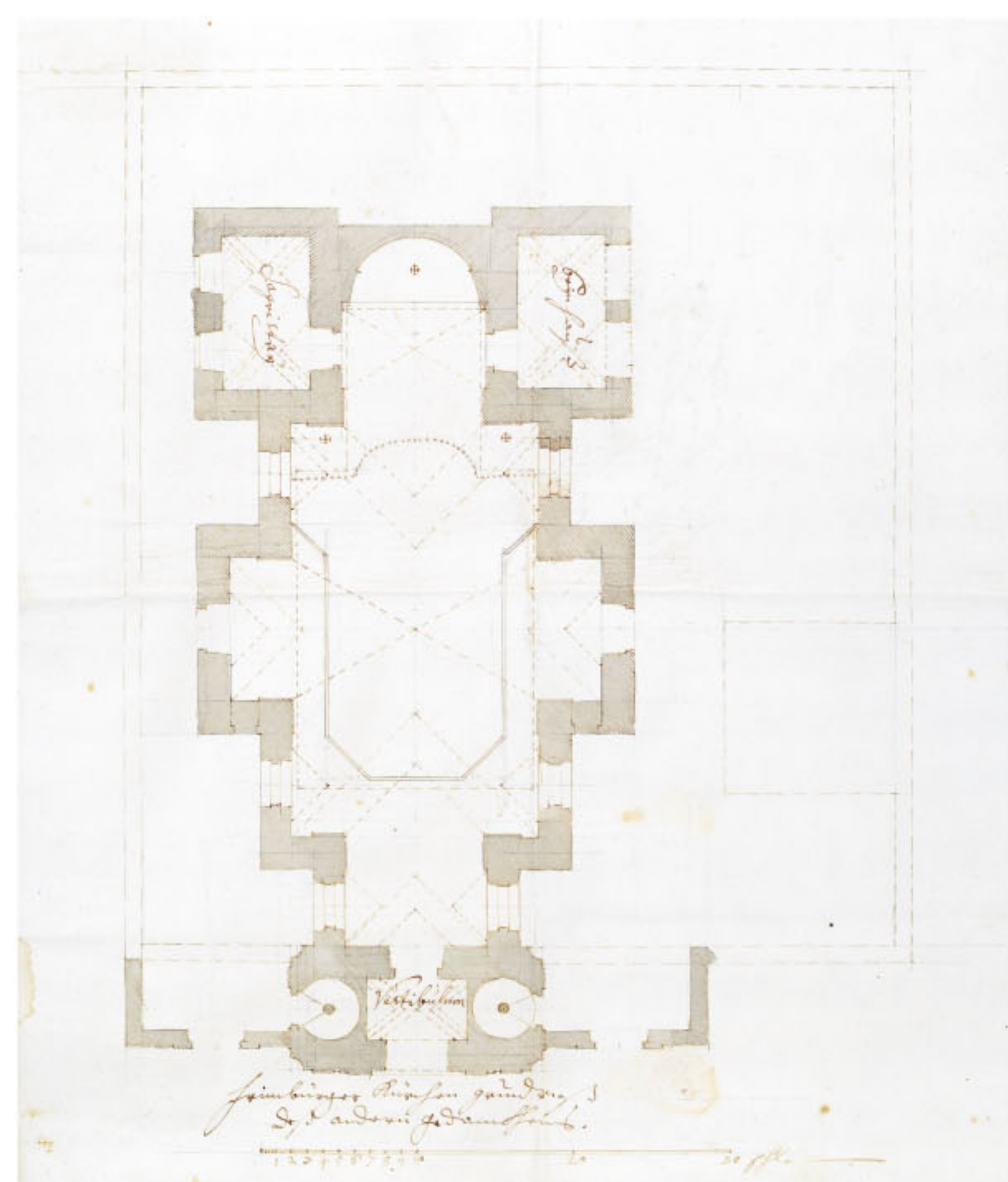
Nový Hrádek, kostel sv. Petra a Pavla, panství Opočno

stavebník: Jeroným hrabě Colloredo-Waldsee

Stavbě kostela sv. Petra a Pavla předcházelo založení farnosti na Novém Hrádku, stvrzené listinou podepsanou hrabětem Colloredem a královéhradeckým biskupem v dubnu a květnu 1721. Základní kámen k novému kostelu, který nahradil dosavadní dřevěný, byl položen do pravého rohu budoucího presbytáře 15. května 1722. Nejprve byl stavěn presbytář, ve kterém byla v červnu 1723 sloužena první mše. Ve stejném roce stavba kostela významně pokročila, o čemž svědčí i letopočet 1723 vysekaný do klenáku portálu hlavního vstupu. Kostel byl dokončen a vysvěcen v červnu 1726. Byl postaven jako bezvěžový. Zvonice byla ke kostelu přistavěna až po roce 1843, kdy dosavadní starou zvonici stojící vedle kostela zničil požár.



Plán areálu původního dřevěného kostela sv. Petra a Pavla, vypracovaný nejspíš Santinim v roce 1721. Santini dosavadní kostel neměřil jen tak. Jeho vnější obrys následně použil jako základ pro rozměry kostela nového, jak je zřejmé z následujícího obrázku. Vpravo od kostela je vidět půdorys původní zvonice, poničené požárem v květnu 1843. Byla zbořená, ale na jejím místě je dodnes vstup ke kostelu z náměstí. Pověšimněte si textu „Frimburger alte Kirche“ ve spodní části plánu: ze srovnání s jinými Santiniho plány plyne, že se nejspíš jedná o jeho rukopis a tudíž jím vypracovaný plán.



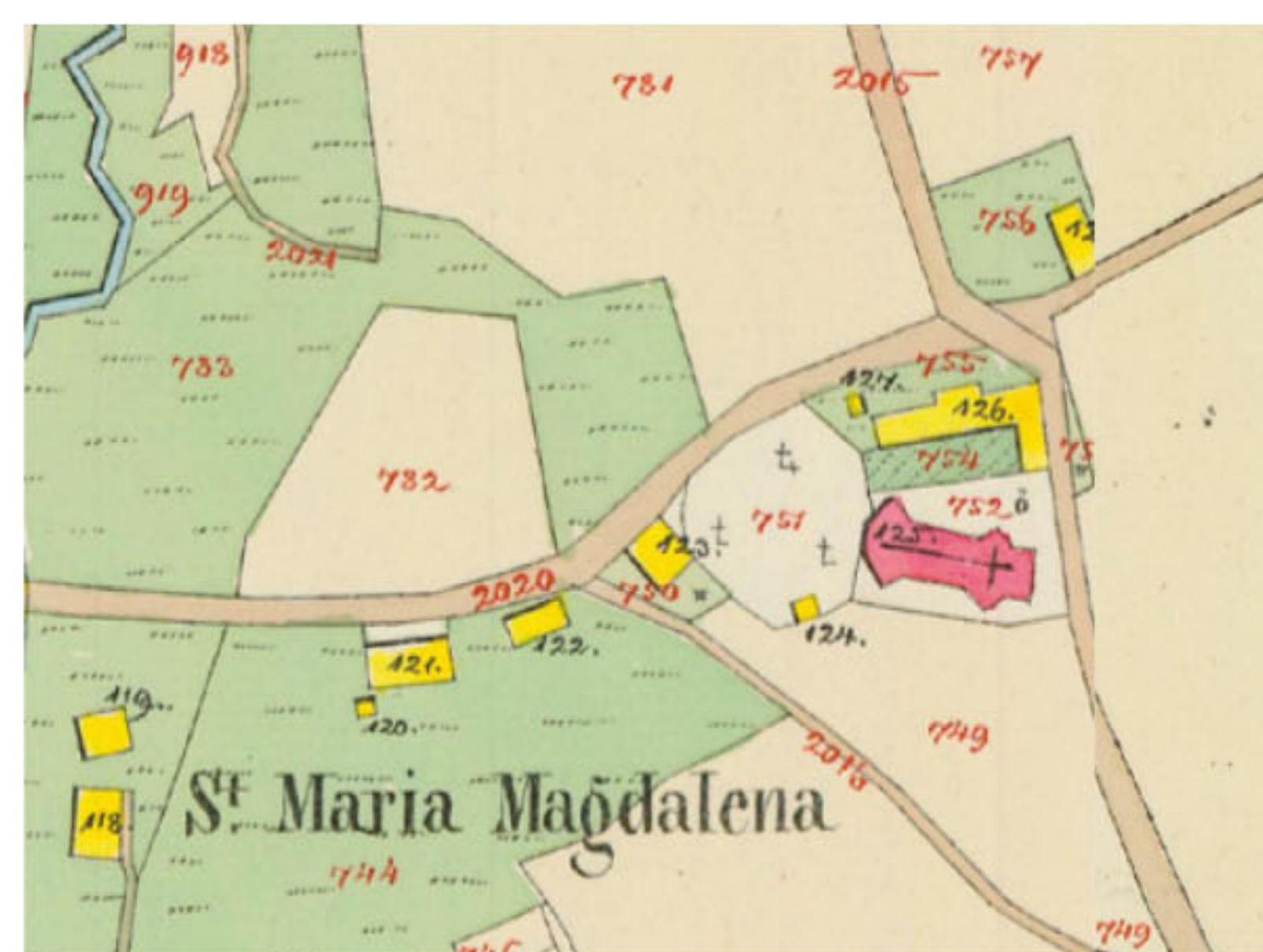
Půdorys nového kostela sv. Petra a Pavla z roku 1721. Santini vypracoval alespoň dvě podobné varianty řešení. Tato varianta, nejspíš první, nebyla realizována. Z půdorysu lze vyčíst, že byla velkorysejší než řešení zvolené. Santini navrhl kostel na půdorysu protaženého řeckého kříže s předsazeným, možná věžovým průčelím. Také navrhnul posunout ohradní zeď hřbitova, do které vložil dva symetricky umístěné vstupy vlevo a vpravo od mírně vystupujícího průčelí, obdobně, jako byla až po Santiniho úmrtí provedena přestavba a dostavba kostela sv. Mikuláše ve Kozojedech na Plzeňsku. Z plánu můžete vyčíst vtip, s jakým bylo k náhradě dosavadního dřevěného kostela přistoupeno. Santini starý kostel doslova obestavěl kostelem novým. Vstoupíte-li do novohrádeckého kostela, můžete si tak v duchu zvědomit i původní kostel dřevěný.



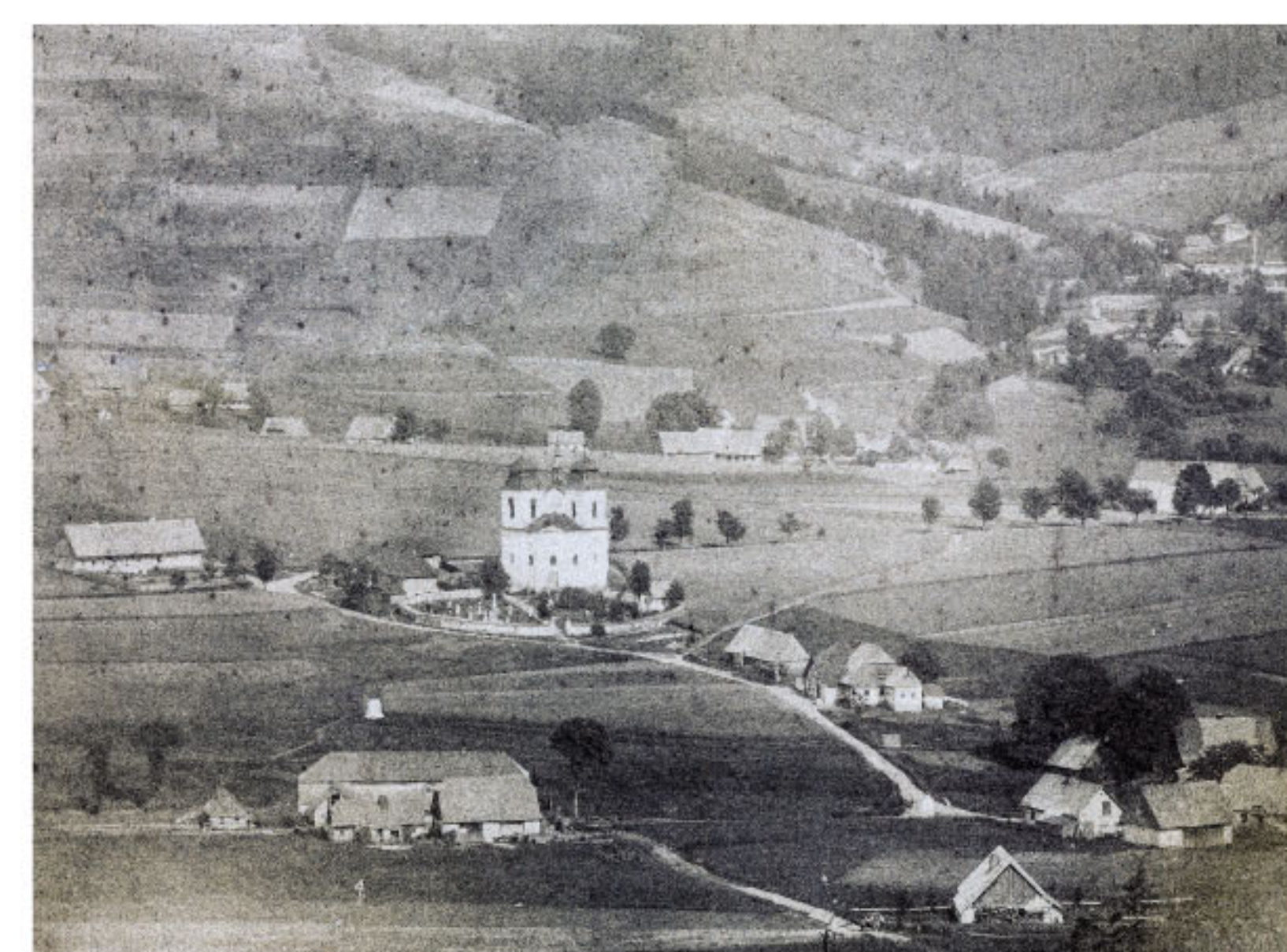
Deštné v Orlických horách, kostel sv. Máří Magdaleny, panství Rychnov nad Kněžnou

stavebník: František Karel II. hrabě Kolowrat–Libštejnský

Novostavba kostela sv. Máří Magdaleny proběhla mezi léty 1723–1725 na místě staršího kostela gotického. Pro kostel je charakteristické dynamicky působící pootočení věží o 45°, stejně jako je tomu u vystupujících nároží příčně situovaného, šestiúhelného kněžiště. Mezi věže je vložen vypouklý portikus vstupní předsíně s později zazděnými vysokými arkádami. Kostel zaujme nezdobným lineárním členěním fasád, charakteristickým pro Santiniho pozdní tvorbu. Tyto znaky a fakt, že Santini pro rychnovské Kolowraty dlouhodobě pracoval, vedou k závěru, že i kostel sv. Máří Magdaleny v Deštném byl postaven dle Santiniho návrhu.



Kostel sv. Máří Magdaleny na císařském povinném otisku mapy stabilního katastru z roku 1840. Na mapě je vidět půdorysné schéma obohacené pootočením věží a obdobně řešeným obvodem kněžiště. Za povšimnutí také stojí půdorys navazujícího hřbitova, pojatý jako symetricky řešený ovál přisazený k západnímu průčelí hřbitova a okolí kostela bez zástavby.



Deštné s kostelem sv. Máří Magdaleny na fotografii z roku 1870. Jedná se o nejstarší známou fotografii Deštného, na které zaujme především volný prostor kolem kostela. Vlevo od kostela ještě stojí fara, kostel je kryt dřevěným šindelem. Z fotografie je zřejmé, jakou dominantou kostel v Deštném a okolní krajině byl, dokud ho s rozvojem turismu, zahuštěním zástavby a změnou náhledu na vzhled a náplň veřejných prostranství nezastínily okolní budovy a vzrostlé stromy.



Deštné, kostel sv. Máří Magdaleny, interiér. Za povšimnutí stojí svěbytně pojatý hlavní oltář složený z dřevěné architektury a výklenku s oltářním výjevem v závěru kostela. Neobvyklé řešení oltáře rovněž podporuje Santiniho autorství návrhu kostela i hlavního oltáře.