

Kartuziánský klášter – věznice ve Valdicích

Petr FIDLER, Petr ULIČNÝ



1

Stavební dějiny

Založení valdické kartouzy Albrechtem Václavem Eusebiem z Valdštejna předcházelo založení kartuziánského kláštera v moravské Štípkě v roce 1617. Vinou stavovského povstání však byla stavba tohoto kláštera, jehož nedostavěný kostel vykazuje podobné rysy jako budoucí chrám valdický, přerušena a bouřlivý sled událostí již otčům kartuziánům nedovolil do Štípy návrat.¹ Místo toho je Albrecht z Valdštejna, který mezitím po stavovské porážce prodal svoje moravské statky, pozval v říjnu 1621 do Čech, na jičínské panství, které tehdy spravoval za svého postiženého příbuzného Jindřicha Smiřického. Mezitím ale, jak zaznamenal Pavel Skála ve své *Historii České*, svůj záměr změnil a rozhodl se v roce 1622 koupit pro klášter pozemky za Píseckou bránou vedle svého pražského paláce.² Brzy nato však záměr opět změnil ve prospěch Jičína. Pro pozemek kláštera tehdy zakoupená vápenice tak byla později zapojena do nejvýhodnější části grandiózně stavěného paláce.

Se stavbou monumentálně koncipovaného kláštera se ve Valdicích započalo asi rok před oficiálním založením datovaným 8. prosince 1627. Kartuziánský kronikář P. Kašpar Binsfeld zaznamenal, že staveniště vyměřil jičínský stavitel Andrea Spezza a stavební práce vedl jeho bratr Giovanni Spezza. „Švýcar“ Johann Maria prováděl na stavbě kamenické práce, tesařské práce Jakub a Václav z Tužimi.³ Stavební práce se rozjely naplno v roce 1628, kdy ale zemřel Andrea Spezza

a stavbu převzal jeho bratr Giovanni, který však zemřel brzy poté, v únoru 1631. Kartuziánský kronikář neopomněl zaznamenat, že Valdštejn některé dny staveniště navštívil i dvakrát.⁴ Jeho zájem o stavbu byl vskutku mimořádný. Například dne 14. června 1628 psal hejtmanu Taxisovi ze Zaháně, že si vzpomíná, jak mu sdělil převorův stavitel Giovanni Spezza při jeho poslední návštěvě staveniště, že podle plánů mají být mnišské cely jenom pět a půl loktů vysoké, což se mu zdálo neslučitelné se zásadami dobré architektury. „Ať tedy Taxis promluví s priorem a sjedná nápravu.“⁵ Když po šesti týdnech nedostal žádnou odpověď, upomenul komoru znovu a ta teprve poté věc konzultovala se staviteli a poslala vévodovi do Meklenburska dva plány na vybranou.⁶ Zdá se, že věc výšky kleneb nebyla ani tehdy vyřešena, protože v dopise z 30. ledna 1629 opět píše

■ Poznámky

1 Historií valdického kláštera se zabývali zejména tyto autoři: Karel ŠTĚTINA: *K dějinám kláštera kartouzského ve Valdicích*, in: Výroční zpráva c. k. stát. Gymnasia vyššího v Jičíně za školní rok 1892, Jičín 1892, s. 4–53; týž: *K dějinám kláštera kartouzského ve Valdicích. (Druhé opravené vydání)*, in: *Náš Domov*, roč. I, 1925, s. 97–112 a 129–144; tamtéž, roč. II, 1926, s. 17–32 a 113–128; František DVORSKÝ: *Založení kláštera Valdického Albrechtem z Valdštejna*, in: *Časopis muzea království českého*, roč. LXXV, 1901, s. 179–204; Antonín MARTÍNEK, Zdeněk WIRTH: *Soupis památek historických a umělec-*

Obr. 1. Valdice (okres Jičín), pohled na věznici od západu. Veduta byla původně součástí oltářního obrazu ve vězeňském kostele. V pravé části stavby školy a mlýnu. (Foto P. Fidler, 2002)

kých v politickém okrese jičínském, in: Výroční zpráva c. k. vyšší reálky v Jičíně, Jičín 1909, s. 5–12. Vedle osobní Valdštejnovy korespondence je nejdůležitějším pramenem kronika Kaspara Binsfelda z roku 1637: James HOGG: *Propago sacri ordinis cartusiansis per Germania pars I. De provincia Alemania superior et dominibus Polonie. British Library London Add. Ms. 17086* (Analecta cartusiana 90:3), Salzburg 1981, s. 313–372. Nové pojednání o stavebním vývoji a významu kartouzy připravují autoři tohoto článku: Petr FIDLER, Petr ULIČNÝ: *Architektura kartuziánského kláštera ve Valdicích*, v tisku, vycházející z Petr FIDLER, Petr ULIČNÝ: *Stavebně historický průzkum kostela sv. Josefa v bývalém kartuziánském klášteře ve Valdicích*, Innsbruck–Jičín 2002. Nejnověji zpracovává kulturní svět kartuziánského kláštera katalog k výstavě pořádané na přelomu let 2008–2009; Barbora KLIPCOVÁ (ed.): *Kartouza ve Valdicích. Uzamčený svět. Část I. Historie kláštera 1627–1782*, Jičín 2008.

2 Pavel Skála ze Zhoře: *Historie Česká. Od r. 1602 do r. 1623, díl IV. od r. 1621 do r. 1623*, Praha 1870, s. 197–198.

3 František DVORSKÝ, cit. v pozn. 1, s. 190; James HOGG, cit. v pozn. 1, s. 336.

4 James HOGG, cit. v pozn. 1, s. 343.

5 Karel ŠTĚTINA, cit. v pozn. 1, s. 17, pozn. 4.

6 Tamtéž, s. 17–18, pozn. 4.

Valdštejn, že ty cely, které jsou nízké, by se měly udělat se správnou klenbou a s čistě udělanou štukaturou a vymalovat nějakým náboženským motivem.⁷

Podobně se jeho starost týkala rodinné hrobky. Dne 27. srpna 1627 píše, že v kostele mají být na rodinné hrobky zřízeny dvě kaple, a dne 27. srpna 1629 upřesňuje, že chce mít v kostele „dvě kaple pro pohřeb, jak ukazuje disegnio Jana Maria“,⁸ tedy výše jmenovaného kameníka Joana Maria. Otázka podoby kaplí také zavdala příčinu k pozdější velké změně klášterní dispozice, znamenající nemalé potíže při vyřešení celkové podoby.

V letech 1628–1630 bylo postaveno základní jádro kláštera obsahující priorát, čtyři cely, refektorium, kuchyni, dormitorium, jižní část ambitu a zahradu.⁹ V letech 1630–1631 se začaly stavět i prokuratura a hospodářské objekty předvoří a do kláštera byla přivedena voda.¹⁰ Následující rok byla stavba valdicé kartouzy již tak daleko, že se v předvečer svátku Navštívení Panny Marie L. P. 1632 mohli čtyři kartuziáni s priorem Filipem Buschkem a prokurátorem Vodičkou do kláštera nastěhovat. S nimi byly z Radimi přeneseny do Valdic i rakve s pozůstatky první Valdštejnovy manželky Lukrecie a roku 1628 předčasně zemřelého vévodova syna Albrechta Karla. Rakve byly prozatím pohřbeny v mnišském chóru, zřízeném provizorně v budoucím refektáři vybaveném chórovými lavicemi. Čtyři týdny poté, dne 30. července 1632, byl na místě vchodu do chrámové předsíně, na jižní straně směrem k priorátu, slavnostně položen základní kámen ke stavbě kostela, posvěcený ke slávě Nejsvětější Trojice, blahoslavené Panny Marie a Všech svatých vikářem Rudolfem Roderem.¹¹ Položení základů celého kostela v roce 1632 se neobešlo bez problémů. Kaspar Binsfeld k tomu zaznamenal: „Kdyby byly základy kostela položeny dřívě, než se začalo se stavbou ostatních budov, vešly by se obě překrásné kaple (sacella), jediná ozdoba celého kláštera, pod střechu velkého (maioris) kostela a cely, které se měly ještě postavit, by velikostí odpovídaly oněm postaveným. Původcem této chyby je prior, když nedbal architekta dřevěného modelu ani námitek stavitelů a dal postavit priorát větší, než to projekt konventu zamýšlel.“¹² V roce 1633 se stavěla pátá cely a založily se i cely na severní straně, jež byly širší než cely stavěné předtím. Důvodem k tomu byla tentokrát podle P. Binsfelda chyba architekta, který cely na severní straně plánoval pouze s ohledem na proporce a krásu, aniž by dbal užitku, takže cely na této straně by byly podle jeho projektu tmavé a zatuchlé.¹³

Dne 8. května 1633 si generalissimus se svojí

družinou před odchodem k armádě do Slezska prohlédli staveniště kláštera a kostela. Prohlédli si nové „sacellum“, nahlédli do jedné cely a zvenčí rozlehlou kartouzu objeli a ocenili ze sedla. Krátce poté, ještě ze slezského ležení, psal Valdštejn italsky do Jičína, aby v pravé boční kapli zřídili hrobku s dvěma sarkofágy a s místem nejméně pro tři rakve. Dne 16. září poslal vévoda ze svídnického ležení stavební instrukce pro rok 1634. Jak k tomu podotýká kronika, s výjimkou vysazování aleje k Jičínu se z toho neuskutečnilo nic. Ostatní zprávy v kronice, vedené do roku 1637, se vztahují na stavby a zařizování nových cel a ambítů.¹⁴ V době chebského „mordu“ ještě Valdštejnská kaple nebyla hotova, a tak v roce 1636 spochynuly Valdštejnovy tělesné pozůstatky nejprve po boku syna a první manželky v mnišském chóru na místě budoucího refektáře a teprve 22. září 1642 byly uloženy do kaple kostela.¹⁵ Rozestavěný kostel byl stavebně dokončen až po skončení třicetileté války, podle nápisu na průčelí v roce 1655.

Dne 29. ledna roku 1782 byl klášter zrušen a připadl se všemi statky náboženskému fondu.¹⁶ Ostatky Valdštejnovy rodiny byly převezeny a uloženy v březnu 1785 do rodinné hrobky v Mnichově Hradišti a bývalý inventář kláštera byl rozprodán. Klášter s panstvím koupil ve dražbě 14. dubna 1824 kníže Trautmansdorf, v klášteře dal zřídit sklady a ubytoval zde svoje úředníky. V roce 1857 koupil klášter erár a přestavěl ho na mužskou věznici pro těžké provinilce. Toho roku se ve Valdicích objevili první trestanci ze zrušené věznice na brněnském Špilberku.¹⁷ V 60. letech 19. století byl kostel vybaven novým mobiliářem, doplňujícím starší zařízení ze zrušeného kostela sv. Josefa ve Valdicích, které dalo kostelu i nové patrocínium. Na západní empore byly postaveny varhany, zřízena kazatelna a hlavní oltář, když již předtím bylo zbořeno lektorium, oddělující původně chór otců od chóru bratří. Obraz bočního oltáře Panny Marie od Antonína Kokoula, stojícího po jižní straně vítězného oblouku, byl datován rokem 1868. Oprava chrámu včetně lokální výmalby presbytáře a iluzivních edikul oltářů byla provedena nákladem faráře p. Dr. Frant. Odvalila, jak hlásá dobový nápis v závěru presbytáře. Po roce 1857 byla v jihozápadní části na místě bývalé zahrady postavena škola a dvoupodlažní mlýn, adaptovaný později na pracovny. V letech 1870–1873 byla na opačné straně, v severozápadní části štěpnice, postavena budova samovazby a v letech 1874–1875 na východ od kláštera vznikl objekt pracoven.¹⁸ K zásadní přestavbě samotného kláštera došlo až po roce 1948. V 50. letech byl vestavěním dvou podlaží přeměněn na továrnu

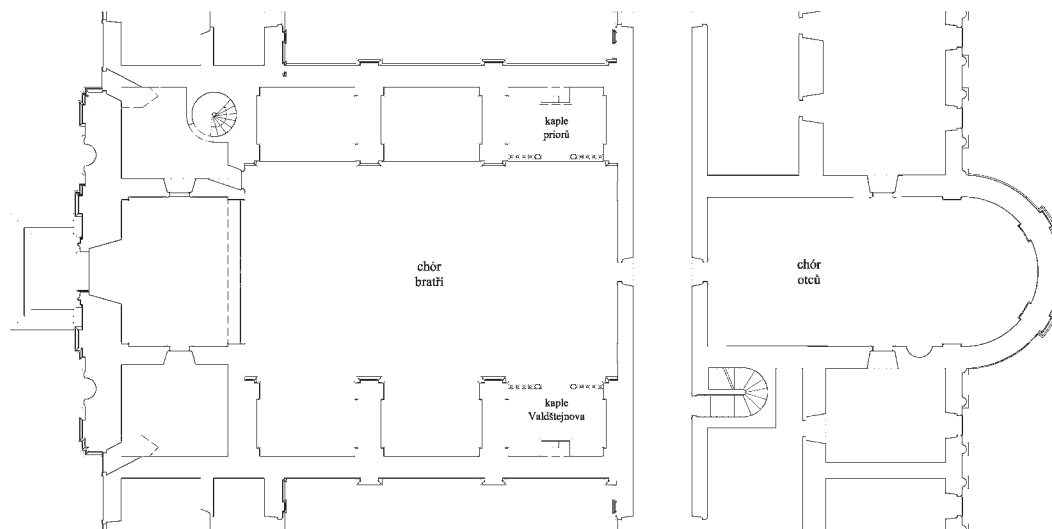
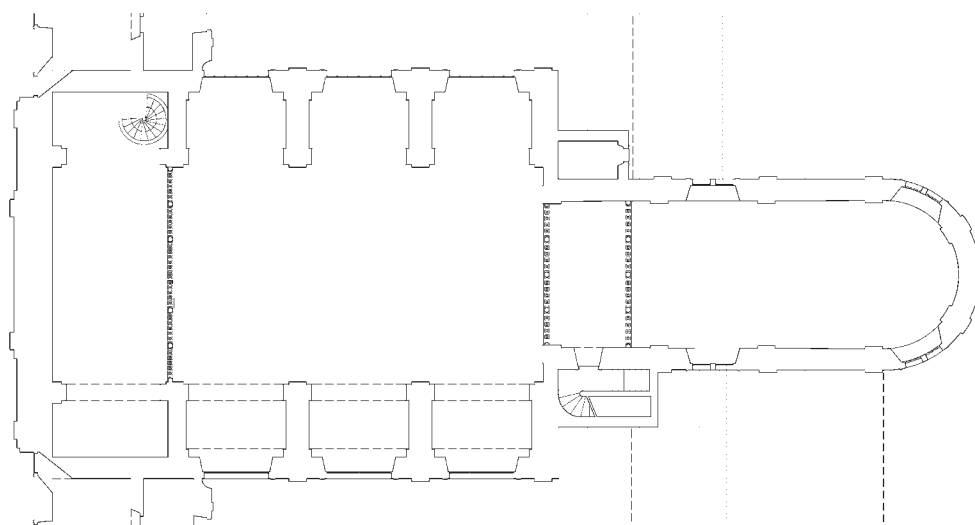
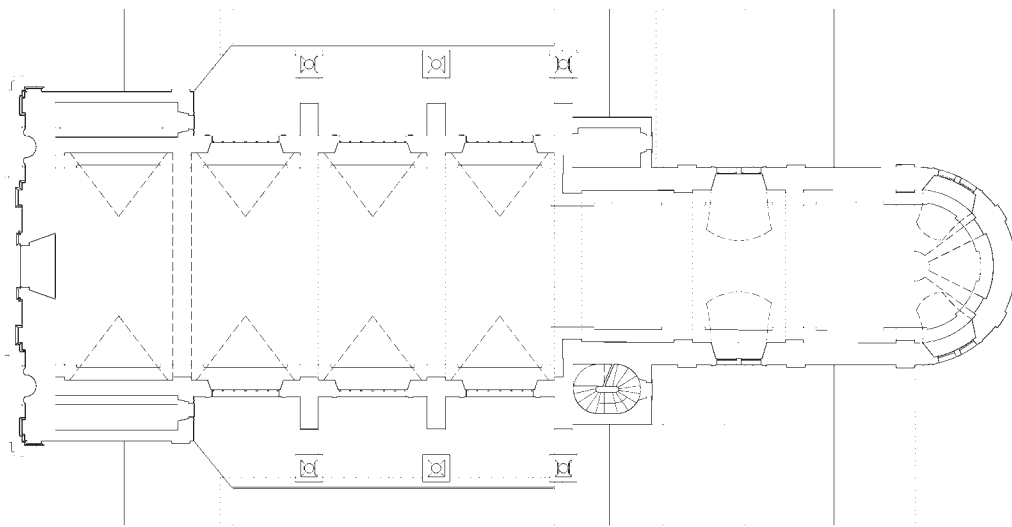


2

Obr. 2. Valdice (okres Jičín), bývalý klášterní kostel Panny Marie – bývalý vězeňský kostel sv. Josefa. První z jižních bočních kaplí s bývalým hrobem Albrechta z Valdštejna a jeho rodiny. (Kresba Antonín Levj, Světozor 1888, s. 232)

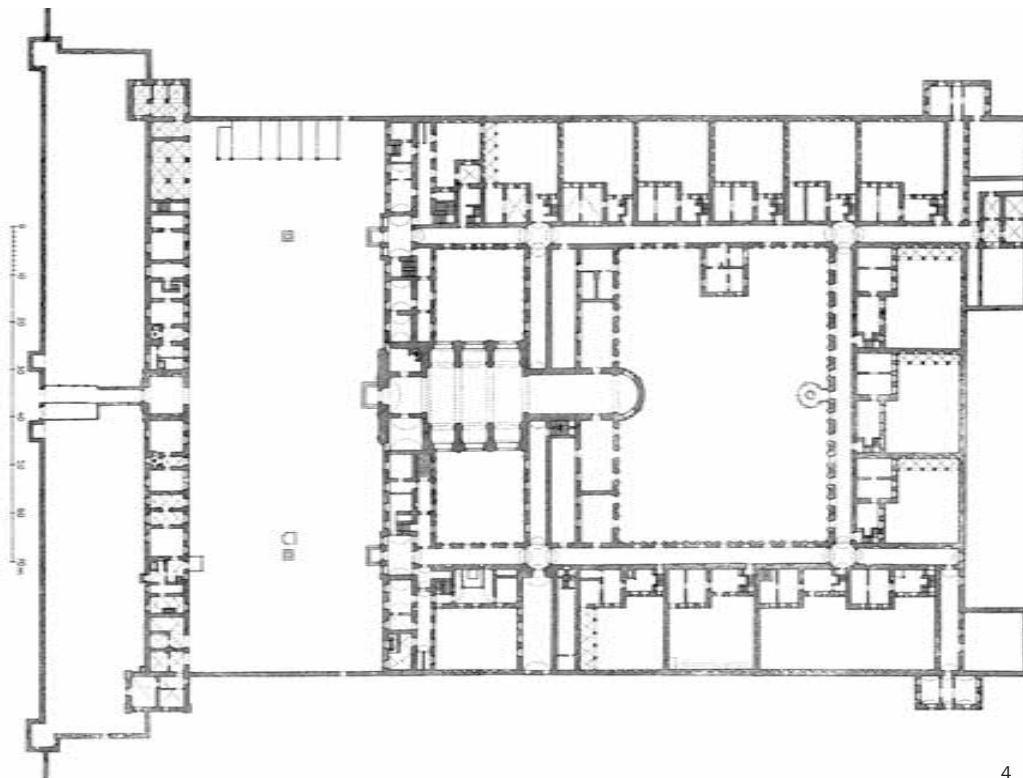
■ Poznámky

- 7 František DVORSKÝ, cit. v pozn. 1, s. 202, pozn. 26. Za upozornění a zaslání snímku originálu děkujeme Barboře Klípcové.
- 8 Havelberg, dne 27. 8. 1627, NA Praha, VL F67/29. Za zaslání kopie děkujeme Barboře Klípcové.
- 9 James HOGG, cit. v pozn. 1, s. 343 a 347.
- 10 Tamtéž, s. 348–351.
- 11 Tamtéž, s. 354–356.
- 12 Tamtéž, s. 357.
- 13 Tamtéž, s. 359.
- 14 Tamtéž, s. 359–361.
- 15 Karel ŠTĚTINA, cit. v pozn. 1, s. 24–25.
- 16 Tamtéž, s. 35.
- 17 Tamtéž, s. 52n.
- 18 Anonym (patrně Josef Hanke): *Trestnice pro muže v Kartouzích. Popis staveb, interiéru, historie kláštera a okolí* (nedatováno, nestránkováno, asi ze 20. let 20. století), opis v muzeu Železnice. Za zaslání kopie děkujeme pracovníkům železničského muzea.

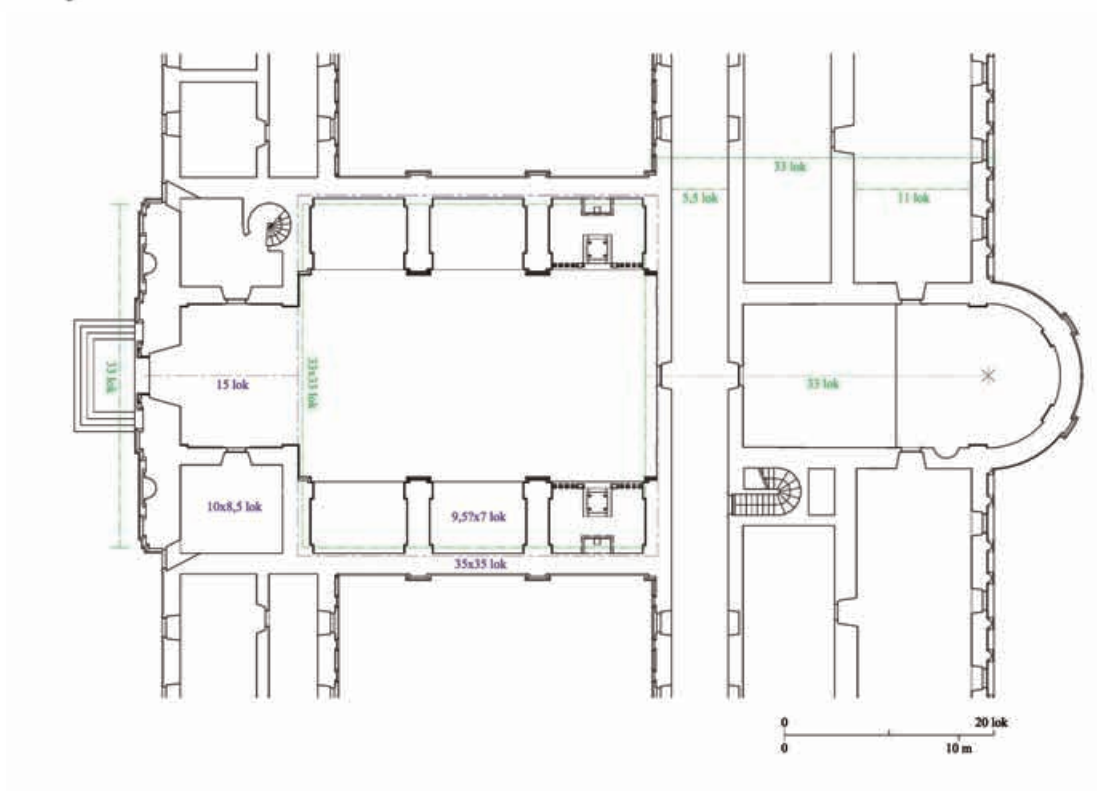


0 10 m 20 lok

3



4



5

Obr. 3. Valdice (okres Jičín), bývalý klášterní kostel Panny Marie. Rekonstrukce půdorysu přízemí, prvního a druhého patra s dnes již zbořeným lektoriem. (Kresba P. Uličný, 2006)

Obr. 4. Valdice (okres Jičín), plán bývalého kartuziánského kláštera z roku 1855 od ing. Webenfenniga, překreslený Antonínem Martínkem. (Soupis, 1909)

Obr. 5. Valdice (okres Jičín), bývalý klášterní kostel Panny Marie. Analýza dvou možných proporcí schémat. (Kresba P. Uličný, 2008)



6

s výrobou bižuterie vězeňský kostel (dle letopočtu vyznačeného v ose presbytáře v roce 1952) a nástavbou nových průběžných pater nad původní cely v letech 1976–1979¹⁹ byla zničena podstatná část z původní podoby kláštera.

Vězeňským účelům slouží objekty kartouzy i po roce 1989. Od tohoto data až do současnosti se zájem soustředil zejména na rehabilitaci bývalého klášterního a vězeňského kostela. Podlahy továrny byly odstraněny a po částečné obnově exteriéru i interiéru byla v jeho prostorách zřízena expozice dějin věznice, otevřená v roce 2008.

Architektura valdické kartouzy a valdické věznice

Velkolepá, přísně geometricky organizovaná stavba valdického kláštera je jedinou z velkých stavebních akcí ve frýdlantském vévodství, která i přes smrt svého zakladatele Albrechta z Valdštejna byla dostavěna podle jeho představ a která se i přes využití jako věznice dochovala ještě do doby před rokem 1950 relativně v původní podobě. Koncept valdického kláštera zhmotňuje požadavek vytvoření prostoru pro přísně uzavřenou klášterní komunitu. Člení jej na hospodářskou část nutnou pro každodenní provoz komunity, vysunutou proto ke vstupu do předdvorí, a samotný klášter pozůstávající z kostela, prokuratury, převorství a cel mniců. Separace klauzury s celami od obytných traktů konvršů se projevuje i v charakteristice kostela, kde lektorium na jedné stra-

ně dělí kostel na chór otců a bratří a zároveň v sobě obsahuje chodbu navazující na ambit spojující všechny cely. Jednotlivé cely v podobě patrových domků se zahrádkou pozůstávají z obytné místnosti, modlitebny a hygienického zařízení. Architekt tento klášterní komplex symbolicky soustředil kolem klášterního kostela, ke kterému hmoty budov gradují ve více směrech. V hlavní ose jsou takto za sebou navrženy malá branka vstupní ohrady, dále manýristicky vytáhlá brána hospodářského traktu a monumentální průčelí kostela, vrcholící sanktusníkem – dominantou pro dálkové pohledy. V kolmé ose pak kostelní průčelí gradovalo za dvěma štíty opatřenými subdominantami vstupů do kláštera.

Již dochované prameny ale naznačily, že stavba kláštera, vynikající dodnes svojí uceleností, neprobíhala podle jednoho plánu. Je z nich také důrazně slyšet hlas Albrechta z Valdštejna jako zaujatého stavebníka, kontrolujícího a redigujícího probíhající stavbu, stojícího nejen za prvotním impulsem, ale i za dalším vývojem stavby a jejích změn. Zpráva kronikáře valdického kláštera Kaspara Binsfelda ohledně špatně vystavěného priorátu prozrazuje, že původní projekt kláštera nebyl zcela přesně realizován. Došlo k tomu však sotva priorovou vinou, jak to popisuje Binsfeld. Náhodný nálezný v západní ze tří severních kaplí kostela ukázal, že nejen jižní křídlo priorátu, přiléhající k západnímu průčelí kostela, jak zmiňuje Binsfeld, ale i protější křídlo severní bylo původně



7

Obr. 6. Valdice (okres Jičín), jižní řada kartuziánských cel. Za komunistické adaptace byly štíty a krovy domků strženy a nastavěny dvěma podlažními cely, kolem 1910. (Foto J. Hanke, RMaG Jičín)

Obr. 7. Valdice (okres Jičín), studniční stavení na východní straně ambitu, zbořeně za komunistické přestavby, 1941. (Foto Antonín Fingerlander, RMaG, Jičín)

■ Poznámky

19 Za informaci o době stavby cel děkujeme panu Zdeňku Bartoňovi ze správy valdické věznice.

Obr. 8. Valdice (okres Jičín), pobled od západu v roce 1876 s nově postaveným objektem pracoven na východní straně. (Foto RMaG Jičín)

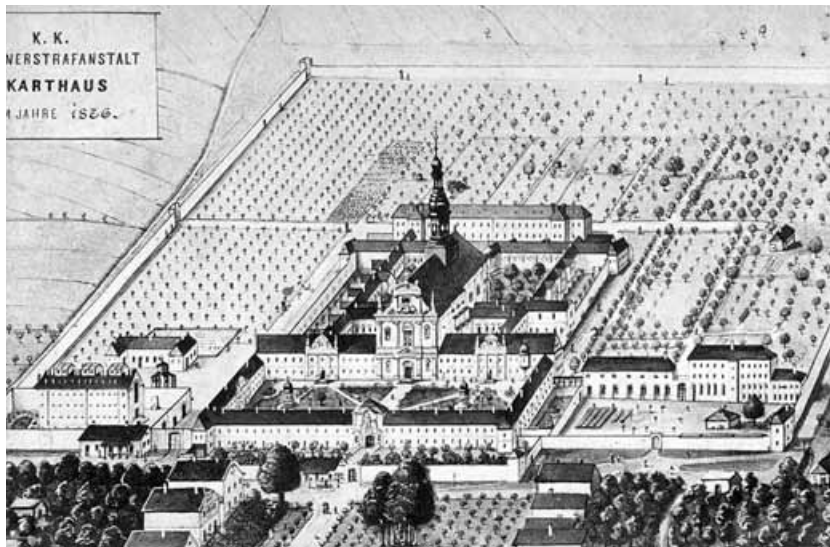
Obr. 9. Valdice (okres Jičín), objekt pracoven na východní straně věznice. (Kresba F. Chalup, Světozor 1878)

delší a bylo odbouráno až při stavbě kostela. Tak jako dosavadní kartuziánské kostely byl tedy i valdický kostel v prvotní podobě plánován jako jednodolní stavba, kterou měly na stranách lodi doplňovat dvě kaple, o nichž se Valdštejn zmiňuje ve dvou dopisech. Po změně, ke které muselo dojít jen nedlouho před založením kostela v roce 1632, byla loď opatřena již trojicí shodně koncipovaných kaplí po obou stranách.

Použití typu lodě s bočními kaplemi nemělo v kartuziánské architektuře precedens a sotva lze uvažovat jinak, než že je ve valdickém klášteře prosadil architekt spolu se stavebníkem. Tento typ kostela, který se vyvinul v pozdním cinquecentu v severní Itálii a který v Čechách našel své zástupce již v kostele Panny Marie na Malé Straně v Praze a v poutním kostele ve Staré Boleslavi, patřil ke standardnímu typu Valdštejnem zakládaných kostelů. Původně měl takto vypadat biskupský kostel v Jičíně, předtím než byl přeřazen na centrální chrám sv. Jakuba, a také nerealizovaný kostel jičínských jezuitů.²⁰

Jaký architekt formuloval první podobu kláštera a kdo připravil návrh na jeho změnu, zodpovídají prameny jen u prvotního návrhu, který Binsfeld přisuzuje Andreovi Spezzovi. Změněný návrh však již tento architekt ani jeho bratr Giovanni provést nemohl, protože oba zemřeli před rokem 1632. Proto lze uvažovat o druhém z trojice Valdštejnových architektů – Giovannim Pieroni, jak prozrazuje provedení hlavního portálu obdobného jeho návrhu na nerealizovaný kostel sv. Matouše v Brtnici a řada dalších detailů řešení. Na základě toho mála, co je bezpečně známo o návrzích třetího architekta Niccola Sebreghondiho vypracovaných pro Albrechta z Valdštejna, zatím nelze k jeho možnému autorství přihlížet.

Vedle kaplí přinesla změna projektu i další ne-tradiční element – monumentální kulisovité průčelí, jehož šíře a výškové vyvinutí nekoresponduje s uspořádáním a velikostí kostela, kterému předstupuje. Průčelí je zajímavé i z toho důvodu, že jeho šíře dosahuje délky 33 loktů, symbolizují cí patrně záměrně počet Kristových let. V klášterní dispozici lze nalézt i další důležité dimenze, které odpovídají tomuto číslu nebo jeho zlomkům: 33 loktů dosahuje hmota dvou paralelních traktů chodby a kapitulní síně, přičemž vnitřní rozměr kapitulní síně činil jednu třetinu této jed-



8



9

notky a chodba jednu šestinu. Právě tento druhý zlomek, který odpovídal 5,5 loktům, se měl také původně objevit v celkové výšce klášterních cel, což vzbudilo Valdštejnův údiv. Pokud je tato úvaha o numerickém symbolismu vložena do klášterní dispozice správná, pak ale nebyla dodržována důsledně, protože kostelní loď s kaplemi byla spíše koncipována na čtverci o straně 35 loktů. Tento rozdíl by mohl vzbuzovat otázku, zda široké kostelní průčelí nebylo přece jen na rozdíl od lodi s kaplemi součástí původního řešení, odbouraná hmota přílehlajícího severního traktu tomu ale nenavědčuje.

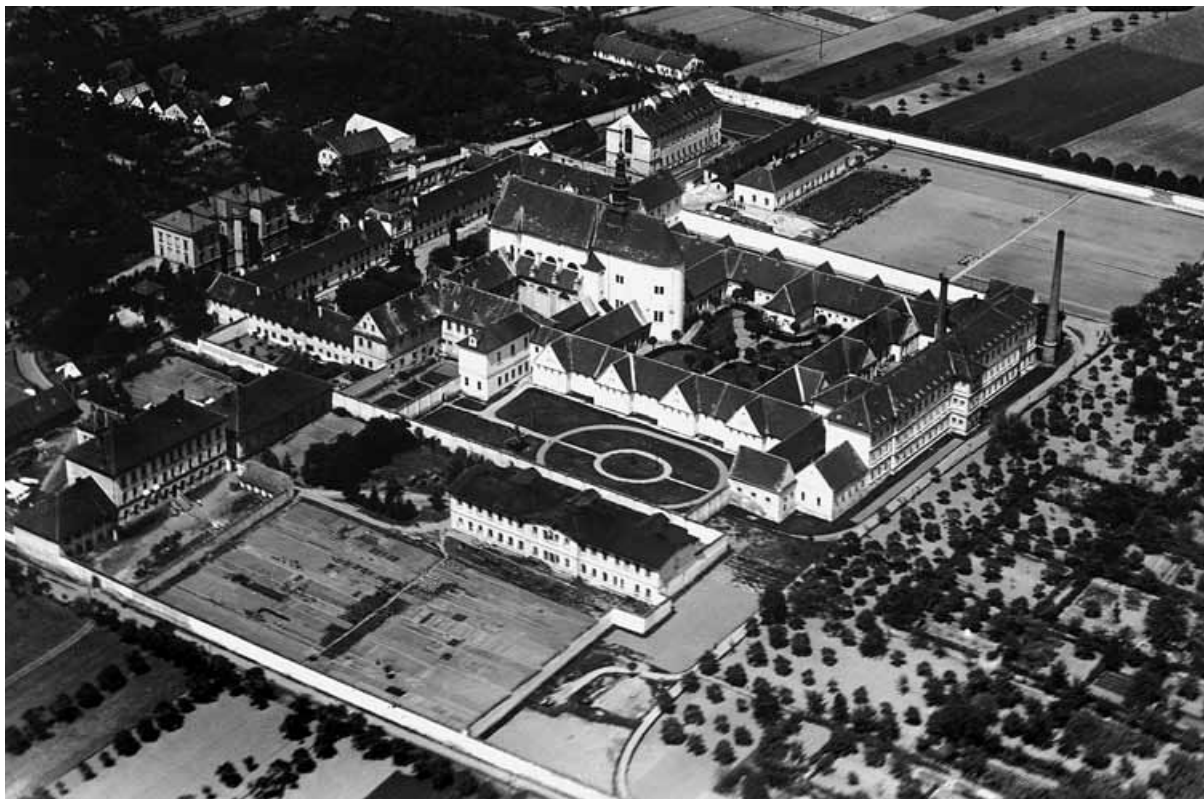
Co však asi nejvíce udivuje na valdickém klášteře, je jeho posazení do volné krajiny jičínské kotliny a jeho přiřazení k souřadnicím velkolepé krajinné kompozice, do níž Albrecht z Valdštejna zapojil nově budovaný Jičín, svoji letní rezidenci v Libosadu a dva kláštery. Symbolickým středem této kompozice měl být kostel sv. Jakuba při Valdštejnově paláci na jičínském náměstí a jeho ramena definovaly dva „klášterní hrady“, hrad Ve-

liš s nerealizovaným františkánským klášteřem a „hrad blahoslavené Panny Marie“, jak byl valdický klášter nazván. Tento koncept byl kongeniálně sloučen se slunovratovou orientací spojnice všech tří bodů se symbolickým podtextem hledícím k Zmrtvýchvstání, které Valdštejn a jeho rodina očekávali v kruhu za jejich spásu se modlících

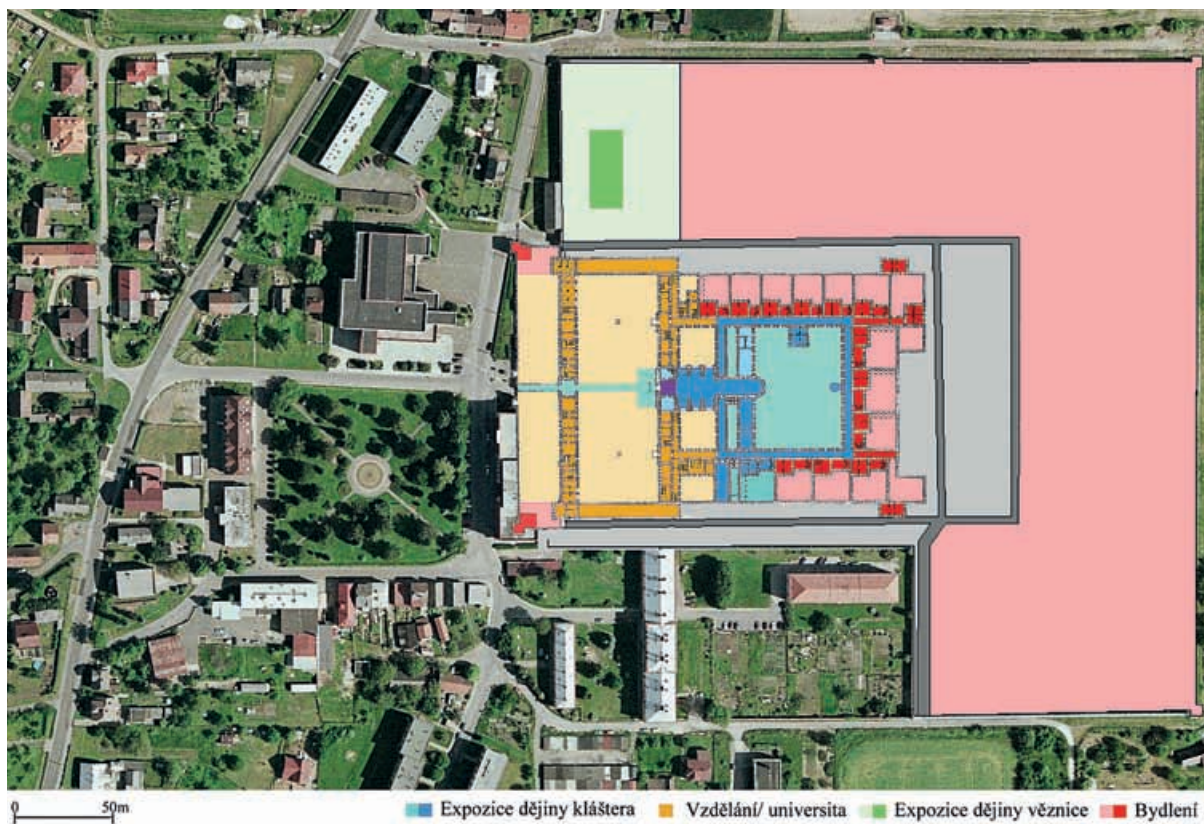
■ Poznámky

20 Petr FIDLER: *Kostel sv. Jakuba Většího v Jičíně a architekt Giovanni Battista Pieroni*, in: Valdštejnská loggia a komponovaná barokní krajina okolí Jičínska (Z Českého ráje a Podkrkonoší – supplementum 3), Semily 1997, s. 31–34.

21 Jaromír GOTTLIEB: *Valdštejnova komponovaná krajina na Jičínsku*, in: Petr Uličný, *Elementy Valdštejnova Jičína*, in: Eliška Fučíková, Ladislav Čepička (eds.): *Albrecht z Valdštejna. Inter arma silent musae?*, Praha 2007, s. 20–21.



10



11



12

Obr. 10. Valdice (okres Jičín), letecký pohled na areál věznice a bývalé kartouzy. (Fotoarchiv ÚDU AV ČR)

Obr. 11. Valdice (okres Jičín), návrh na obnovu bývalého kartuziánského kláštera předpokládající návrat architektonické podoby areálu před komunistickou přestavbou. Jádru kláštera s kostelem a ambitem je vyhrazeno expozici dějin kláštera, objekt samovazby v severní části expozici dějin věznice. Obnovené cely stejně jako areál bývalé štěpnice jsou vyhrazeny bydlení, vstupní dvůr může bydlení být využit pro vzdělání – univerzitu. (Zakreslil P. Uličný, 2008)

Obr. 12. Valdice (okres Jičín), návrh na obnovu lektoria bývalého klášterního kostela. Vlevo pohled do kostela z empory v roce 1931 (Fotoarchiv ÚDU AV ČR), uprostřed v roce 2004 (Foto P. Uličný) a vpravo návrh na obnovu (Zakreslili M. Šejn, P. Uličný, 2003).

otců kartuziánů.²¹

Až do svého zrušení již klášter nebyl podroben větším stavebním úpravám. Následná přestavba, navržená Ing. Wehrenfennigem, proběhla patrně v letech 1855–1856. Do té doby volně boční strany vstupního dvora kláštera byly tehdy nově zastavěny symetricky komponovanými křídly, gradujícími v rizalitu s obeliskovými štíty. Autor pro průčelí křídel použil identické prvky, z jakých byly složeny barokní fasády dvora: všechna okna mají přesně zkopírované profily a tvar rámců, vstupní rizality převzaly téměř doslova členění ze vstupního průčelí s vysokým toskánským řádem, takže na první pohled nelze dostavbu od valdštejského originálu rozeznat.²² V průběhu 19. století se již areál samotného kláštera neměnil a nové správní a výrobní objekty byly zakládány vedle něj, v místech bývalé zahrady a štěpnice. V této podobě sloužil bývalý klášter až do 50. let

20. století, kdy byla zahájena nová etapa přestavby areálu, přinášející oproti minulým obdobím již jen negativní zásahy. Při přestavbě kostela na tovární halu byl zničen prakticky veškerý její mobiliář a jen snad náhodou při tom nebyla zničena štuková výzdoba. Ještě hůře dopadl ambit kláštera s do té doby prakticky intaktně dochovanými domky kartuziánů, jejichž podkrovní partie se štíty byly v celém rozsahu strženy. Při tom byla také zničena podstatná část východní strany ambitu s celami a pozoruhodným sedmibokým studničním stavením. V areálu zrušené štěpnice vyrostly další výrobní objekty a nejstarší, jihozápadní část věznice v místě bývalé zahrady byla zbořena a nahrazena bytovou výstavbou zcela oddělenou od věznice.

Budoucnost

Převratný rok 1989 znamenal ukončení tohoto chmurného období valdického věznice a stal se počátkem napravování nenapravitelného. Jakou má ale tato obnova dnes perspektivu? Jakou budoucnost má věznice se zvýšenou ostrahou sídlící v historicky mimořádně cenném klášteře kartuziánů založeném Albrechtem z Valdštejna? Nebo naopak, jakou má budoucnost historicky mimořádně cenný klášter kartuziánů založený Albrechtem z Valdštejna, v němž dnes sídlí věznice se zvýšenou ostrahou? Od poloviny 20. století se zdá, že si oba partneři nebudou moci nikdy vyhovět a i přes nynější obnovu některých částí kláštera není současný stav rozhodně ideální symbiózou. V prvé řadě by požadavek na obnovu bývalých kartuziánských cel do stavu, v jakém se nacházely před komunistickou přestavbou, znamenal zrušení většiny současných cel valdické věznice, a tedy nutnost vybudování věznice nové a na jiném místě. Při takovéto obnově nelze také nadále po-

čítat s využitím obnovených cel jako vězení. I když by i poté zůstala věznice v areálu bývalého valdického kláštera a využívala by nadále některé historické objekty pro svoji správu, mělo by být jádro bývalého kláštera s kostelem obklopeným věncem cel jako celek od věznice odděleno a nově využito (bydlení) a částečně zpřístupněno veřejnosti (muzeální expozice). V ideálním případě by přemístění věznice zcela mimo areál bývalého kláštera umožnilo odstranit nebo přeměnit výrobní objekty v pásu bývalé štěpnice a přetvořit areál bývalého kláštera na pozoruhodně komponovaný komplex s převážující funkcí bydlení, s expozicí věnovanou jak Albrechtu z Valdštejna a kartuziánskému klášteru (kostel a ambit), tak věznicí (samovazba).²³ A možná by se při této komplexní obnově mohlo postupovat originálním způsobem, jaký použil při svém návrhu obnovy lektoria klášterního kostela prof. Miloš Šejn, přinášející po valdštejském a vězeňském období nová a velmi pozoruhodný akcent.²⁴

Článek byl zpracován v rámci grantu Grantové agentury České republiky č. 404/09/2112: „Architektura, urbanismus a krajina tvorba frýdlantského panství Albrechta z Valdštejna (1621–1634)“.

■ Poznámky

22 Přestavba valdického kartouzy je zatím jediným v Čechách známým dílem tohoto zajímavého stavitele. Pavel VLČEK: *Encyklopedie architektů, stavitelů, zedníků a kameníků v Čechách*, Praha 2004, s. 707.

23 Petr ULÍČNÝ: *Valdštejn – Otec Jičína: Program využití Valdštejnova Jičína*, 2008, s. 47 a tab. XXII-XXIV.

24 Petr ULÍČNÝ, Miloš ŠEJN: *Studie obnovy kostela sv. Josefa bývalého kartuziánského kostela ve Valdicích*, in: Barbora Klipcová (ed.), *Kartouza*, s. 163–165.